



Инвестиционный паспорт Татищевского муниципального района Саратовской области





«Татищевский муниципальный район одно из наиболее динамично развивающихся муниципальных образований Саратовской области. На протяжении последних нескольких лет в районе сохраняется положительная динамика основных показателей, характеризующих уровень жизни населения района.

Наш район приглашает деловых и энергичных людей к взаимовыгодному и долгосрочному сотрудничеству. Мы всегда стремимся утвердить себя в качестве надежного и ответственного экономического партнера для тех, кто желает воплотить свои проекты в жизнь.

Органы местного самоуправления района приветствуют появление в районе новых инвестиционных проектов. Мы прилагаем все усилия, чтобы имидж местной власти в огромной степени работал на инвестиционную привлекательность территории, обеспечивающую рост экономики и повышение качества жизни населения.

Мы заинтересованы и поддержим сотрудничество с партнерами в организации на территории муниципального района деятельности в таких сферах, как агропромышленный комплекс, пищевая и перерабатывающая промышленность, рекреационная деятельность, туризм.

В районе работа с инвестором организована таким образом, что на любом этапе проекта инвестор может воспользоваться какой-либо формой поддержки: информационной, организационной, финансовой (в виде налоговых льгот).

Администрация Татищевского района гарантирует потенциальным инвесторам создание оптимальных условий для успешного ведения бизнеса: оперативное решение вопросов, прозрачность процессов, открытый диалог.

Мы заинтересованы в том, чтобы ваш бизнес был эффективным, стабильным и безопасным!»

Глава Татищевского муниципального района Саратовской области Павел Васильевич Сурков

История возникновения района

Появлением на карте области районный центр Татищево обязан прежде всего вступившей в строй железнодорожной ветки Козлов (Мичуринск Саратовской губернии были сформированы 37 районов, в том числе Татищевский. В 1934 году Нижне - Волжский край был разделен на Саратовский и Сталинградский, а в 1935 году утверждена новая сеть районов) Саратов и станции Мариинской, переименованной в 1904 году в станцию Татищево. В 1928 году был образован Нижне - Волжский край и осуществлен переход от уездного и волостного деления на окружное и районное. На территории Саратовского края (55 районов). Нынешняя территория района входила тогда в состав Вязовского, Татищевского и Ягодно-Полянского районов. В 1960 годах эти районы были ликвидированы, а в 1965 году образован Татищевский район (преимущественно в нынешних границах).



Географическое положение и природные ресурсы

Географическое положение района является благоприятным для развития отраслей экономики, ориентированных на сельскохозяйственное производство, а так же пищевую и перерабатывающую промышленность.

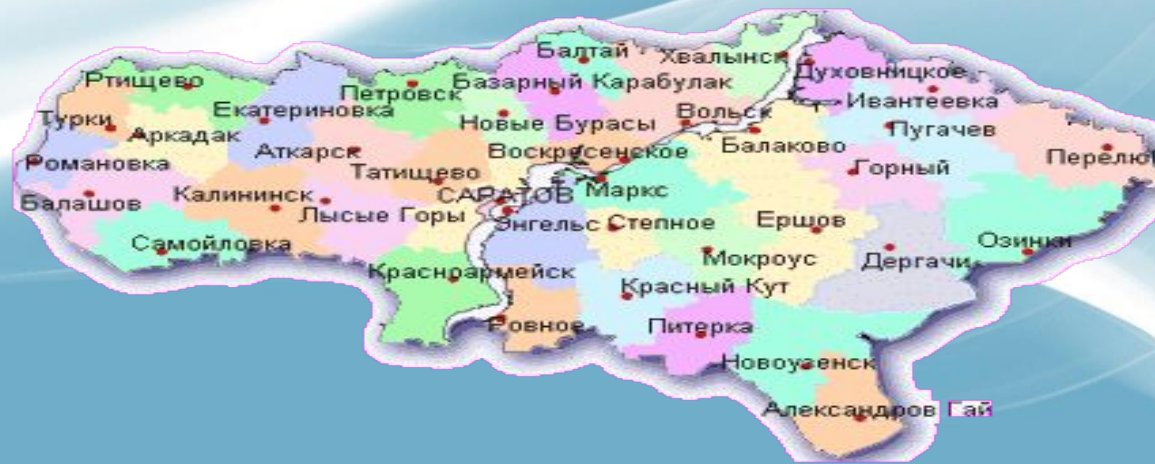
Татищевский район расположен в центральной части Саратовской области на правобережной Приволжской возвышенности. Волго-Донской водораздел делит его территорию на две примерно равные части. Район пересекает река Идолга, левый приток реки Медведица.

Территория района простирается с севера на юг на 70 километров, с востока на запад – на 60 километров и граничит на северо-востоке с Новобурасским, на юго-западе с Лысогорским, на юго-востоке с Саратовским, на западе с Аткарским и на северо-западе с Петровским районами.

Площадь района 2,1 тыс.кв.км.

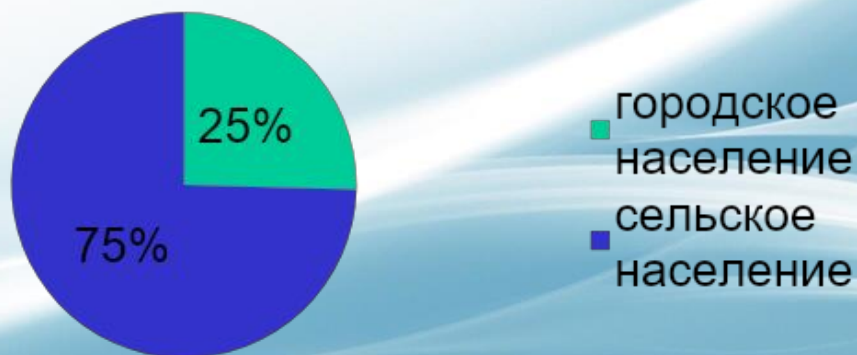
На территории района длительное время разрабатываются месторождения нефти, газа и конденсата, расположенные в южных и юго-восточных частях района.

Минерально-сырьевые ресурсы района достаточно разнообразны. Разведаны 20 видов полезных ископаемых. Большая часть различных видов сырья доступна для освоения.

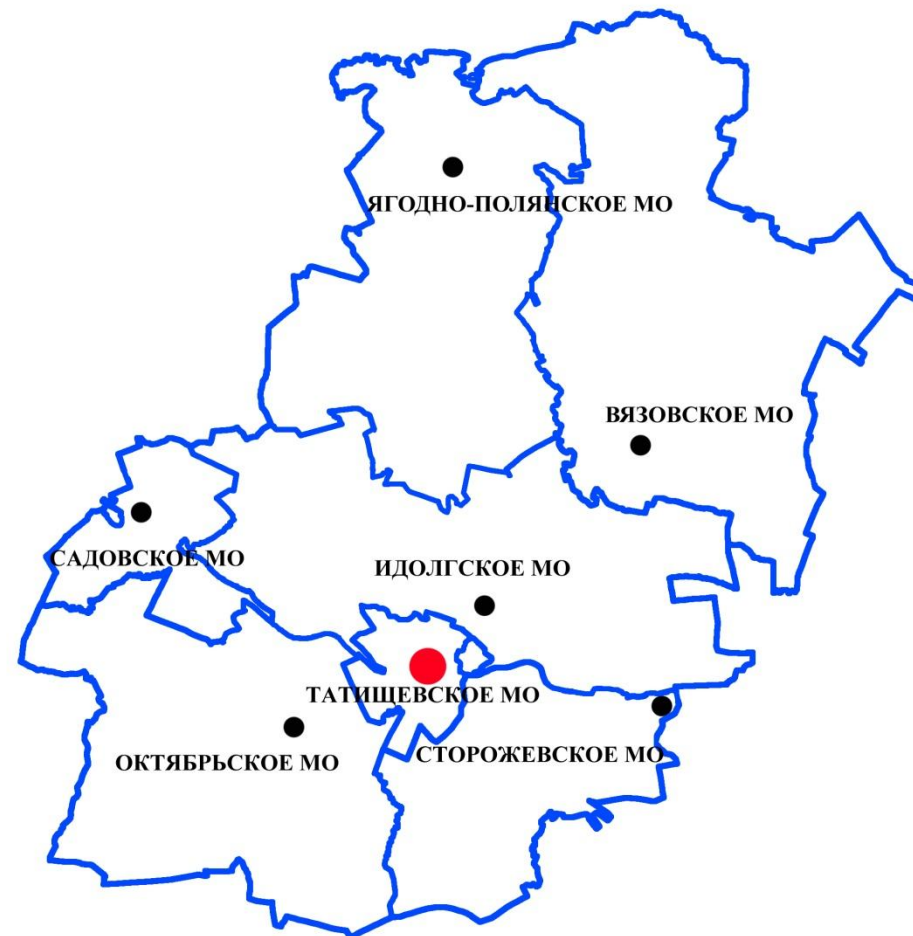


Административно-территориальное деление района

Татищевский район состоит из 7 муниципальных образований, 57 населенных пунктов, самыми крупными из которых являются:
р.п. Татищево, с.Сторожевка, с.Вязовка, с.Ягодная Поляна, с.Мизино-Лапшиновка, с.Октябрьский Городок, с.Сокур,
Численность населения района составляет 29,5 тыс.человек, в том числе 7,5 тыс.человек – жители р.п.Татищево, 22,0 тыс.человек - жители сельских населенных пунктов



ТАТИЩЕВСКИЙ МУНИЦИПАЛЬНЫЙ РАЙОН



Основные хозяйствующие субъекты района



В районе действует более 900 организаций различных форм собственности, среди которых:
15 промышленных предприятий (обрабатывающие производства, производство и распределение электроэнергии, газа и воды),
24 сельскохозяйственных организаций,
64 КФХ,
300 объектов розничной торговли,
39 объектов общественного питания,
58 объектов бытового обслуживания,
2 хлебобпекарни,
7 автозаправочных станций,
2 универсальных розничных рынка.



Основные хозяйствующие субъекты района

Из сельскохозяйственных предприятий наиболее крупными и значимыми являются:

*ООО «Лето 2002», ООО «Нива»,
АО «Птицефабрика Михайловская»,
ООО «Татищевская птицефабрика»,
ООО «Возрождение-1», ООО «Лето-2002»
ООО «Ягоднополянское», ООО «Лето-2016»,
ООО «Новопокровское», ООО «Слецовское»,*

которые специализируются на выращивании и реализации зерновых культур, подсолнечника, овощей, а также животноводческой продукции: молока, мяса, яиц.



Основные хозяйствующие субъекты района

Из пищевой и перерабатывающей промышленности наиболее значимыми в районе являются:

АО «Птицефабрика Михайловская» - производство мяса птицы и его переработка. Ассортимент выпускаемой продукции насчитывает более 70 видов, мощность – 25,0 тыс. тонн мяса в год. Долгие годы предприятие является лидером в производстве мяса птицы и продукции переработки в Саратовской области.

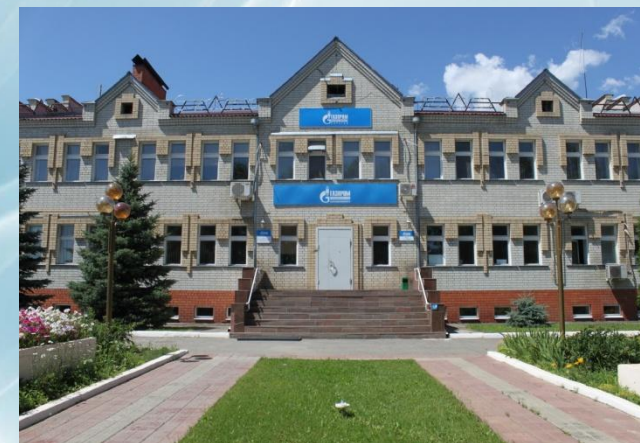
ООО «Молочный завод «Атикс – МТ» - переработка молочной продукции. Ассортимент выпускаемой продукции насчитывает более 12 видов, мощность – 15-20 тонн молока в сутки.

ООО «Альянс» - выпечка хлебобулочных изделий. Ассортимент выпускаемой продукции насчитывает более 5 видов хлеба, 16 видов хлебобулочных изделий.

ИП Макеев – производство подсолнечного масла. Производственная мощность – 11000 тонн подсолнечного масла в год.

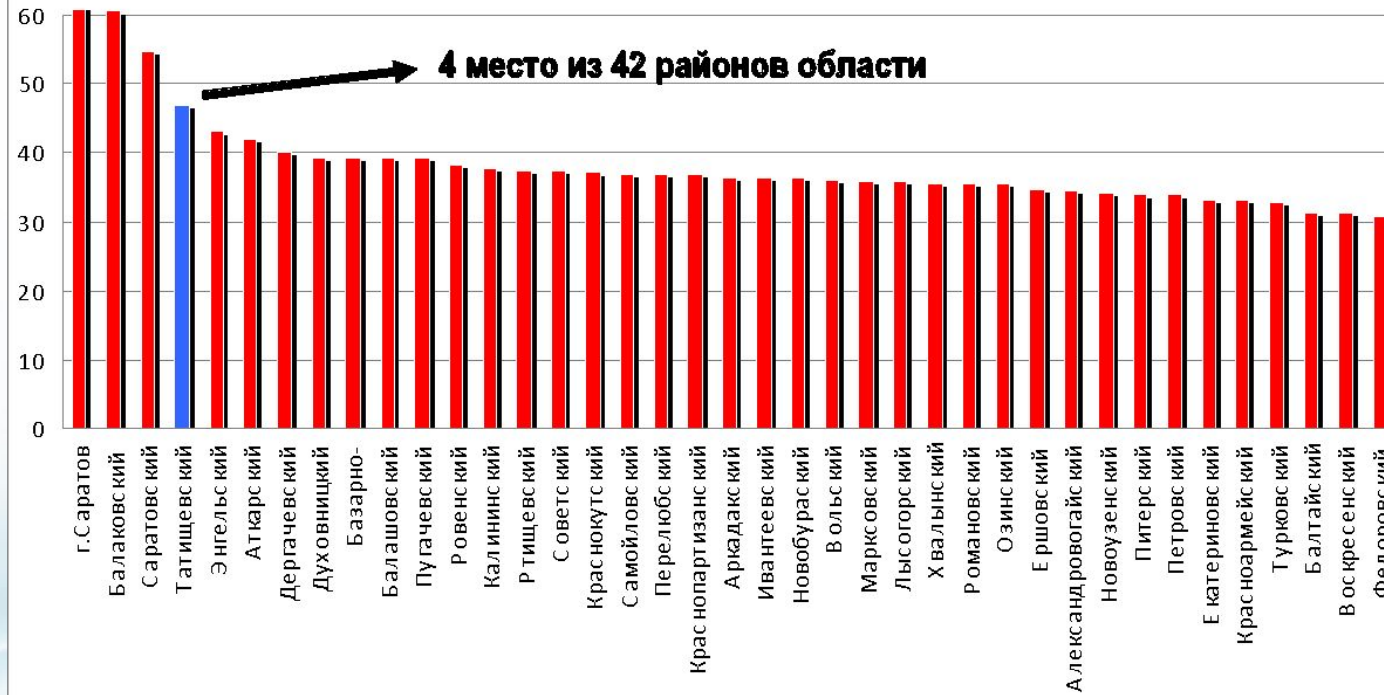
На территории Татищевского района находятся: участок МРУС г.Вольск Саратовского филиала ОАО «Ростелеком», Татищевский участок энергетики и электрификации ОАО «Саратовэнерго» участок ОАО «Волжская МРСК Волги» Саратовских распределительных сетей, крупные газодобывающие и нефтедобывающие предприятия: филиал «Сторожевское ЛПУ МГ» ООО «ГазпромТрансгаз Саратов», филиал «УМТСК» ООО «ГазпромТрансгаз Саратов», ОАО «Саратовнефтегаз».

Особенностью Татищевского района является то, что наш район пригородного типа с густой заселенностью дачными участками, в границах района находится ЗАТО п. Светлый.



Социально-экономическое развитие района за 2015 – 2017 годы

Комплексная оценка социально-экономического
развития муниципальных районов Саратовской области



Социально-экономическое развитие района за 2013 - 2017 годы

Показатели	2013	2014	2015	2016	2017	2017 в % к 2016	2017 в % к 2013
Население и труд							
Численность постоянного населения, тыс. чел.	28,7	28,9	29,3	29,5	29,5	100,0	102,8
в т.ч. городское	7,3	7,3	7,3	7,5	7,5	100,0	102,7
сельское	21,4	21,6	22,0	22,0	22,0	100,0	102,8
Число родившихся, чел.	409	354	353	360	316	87,8	77,3
Число умерших, чел.	459	412	427	390	413	105,9	90,0
Естественная прибыль (убыль) населения, чел.	-50	-58	-74	-30	-97	323,3	194,0
Миграционный прирост (убыль) населения, чел.	62	282	482	234	116	49,6	187,1
Среднемесячная численность работающих (с учетом военнослужащих), чел.	9139	9155	8651	8654	8661	100,1	94,8
Численность безработных, чел.	112	111	131	131	120	91,6	107,1
Численность пенсионеров, чел.	7527	7563	7657	8074	8118	100,5	107,9
Численность учащихся, чел.	2495	2526	2639	2702	2771	102,6	111,1
Уровень жизни населения и социальная сфера							
Среднемесячная заработанная плата, руб.	18650,9	19992,1	21450,0	24031,0	26611,5	110,7	142,7
Средний размер пенсий, руб.	8661,0	9354,8	10365,3	10715,0	11246,1	105,0	129,8

Социально-экономическое развитие района за 2013 - 2017 годы

Показатели	2013	2014	2015	2016	2017	2017 в % к 2016	2017 в % к 2013
Торговля и услуги							
Оборот розничной торговли в действующих ценах, млн. руб.	1885,4	2000,4	2120,3	2100,7	2163,8	103,0	114,8
Оборот общественного питания в действующих ценах, млн.руб.	94,9	96,1	89,4	83,8	84,1	100,4	88,6
Объем платных услуг населению в действующих ценах, млн. руб.	347,0	354,7	304,2	337,4	346,8	102,8	99,9
Обрабатывающие производства, производство и распределение электроэнергии, газа и воды							
Объем отгруженных товаров собственного производства, выполненных работ и услуг, млн. руб.	1962,8	2240,8	2924,6	3148,7	3171,6	100,7	161,6
Индекс промышленного производства %	96,0	177,7	114,5	107,2	107,3	100,1	111,8
Сельское хозяйство							
Площадь земель района - всего, тыс.га	208,4	208,4	208,4	208,4	208,4	100,0	100,0
Площадь пашни в обработке, тыс.га	95,6	95,8	97,8	96,8	96,8	100,0	101,3
Размер посевных площадей, тыс.га	73,6	73,8	70,6	72,7	72,7	100,0	98,8
Продукция сельского хозяйства в действующих ценах, млн. руб.	3889,4	4620,0	5541,3	8561,0	11067,5	129,3	284,6
в т.ч. растениеводство	1012,4	1235,0	1479,5	2287,6	6060,5	264,9	598,6
животноводство	2877,0	3385,0	4061,8	6273,4	5007,0	79,8	174,0
Продукция сельского хозяйства на 1 сельского жителя, руб.	181747,7	213888,9	251877,3	389136,4	505365,2	129,9	278,1

Социально-экономическое развитие района за 2013 - 2017 годы

Показатели	2013	2014	2015	2016	2017	2017 в % к 2016	2017 в % к 2013
Сельское хозяйство							
Поголовье КРС, тыс.гол	10,3	10,5	10,5	10,6	10,6	100,0	103,1
в том числе коров	3,9	4,0	4,0	4,0	4,0	100,0	101,6
Поголовье овец и коз, тыс.гол.	11,2	13,5	13,9	13,7	14,9	108,8	133,2
Поголовье свиней, тыс.гол.	4,0	4,8	4,7	2,6	2,6	100,0	64,9
Производство молока, тыс. тонн	16,6	16,7	16,7	16,8	17,5	104,2	105,7
Производство мяса (в живом весе), тыс. тонн	24,4	24,4	26,5	27,1	27,1	100,0	111,1
Производство яиц, млн.штук	69,8	72,6	79,1	84,6	73,9	87,4	105,8
Строительство							
Ввод в действие жилых домов, кв. м	112	111	131	131	120	91,6	107,1
Транспорт							
Перевезено грузов крупными и средними предприятиями, тыс.тонн	7527	7563	7657	8074	8118	100,5	107,9
Грузооборот крупных и средних предприятий, тыс. т-км	2495	2526	2639	2702	2771	102,6	111,1
Показатели финансово-кредитной системы							
Собственные доходы в бюджет района, млн. руб.	18650,9	19992,1	21450,0	24031,0	26611,5	110,7	142,7

Социально-экономическое развитие района за 2013 – 2017 годы

За 2017 год оборот розничной торговли составил 2163,8 млн.рублей с темпом роста к 2016 году 103,0%.

За последние годы в районе наметилась тенденция роста потребительского спроса на услуги общественного питания, так как современный общепит наиболее тесно связан с организацией досуга населения. Оборот общественного питания по итогам 2017 года составил 84,1 млн.рублей с темпом роста к 2016 году 100,4%.

На территории района наблюдается расширение рынка бытовых услуг. Так, с 2013 по 2017 год количество предприятий бытового обслуживания в районе увеличилось на 25 единиц: открыты парикмахерские, станции техобслуживания, сауны и ателье по ремонту и пошиву швейных изделий.



Социально-экономическое развитие района за 2013 – 2017 годы

С 2013 года объем отгруженных товаров собственного производства, выполненных работ и услуг собственными силами, по видам деятельности, характеризующим промышленное производство, по полному кругу организаций-производителей Татищевского муниципального района вырос на 61,6% и составил 3171,6 млн.рублей.



Индекс промышленного производства в 2017 году сложился в размере 107,3%
(по итогам 2013 года – 96,0%).

Социально-экономическое развитие района за 2013 – 2017 годы

Комплексная оценка, характеризующая сельское хозяйство за 1 полугодие 2017 года в муниципальных районах области, (балл)



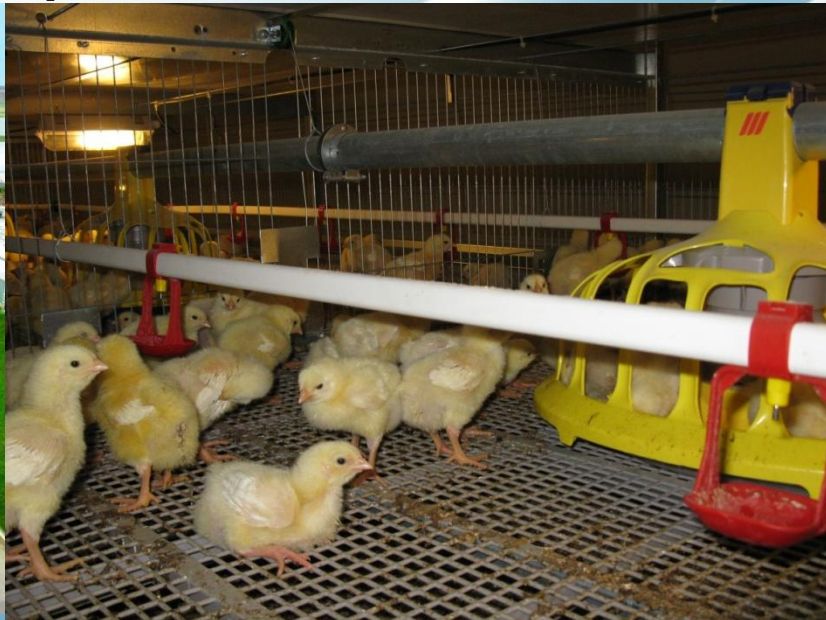
На территории района в агропромышленном комплексе в течение последних 5 лет реализуется ряд крупных инвестиционных проектов по реконструкции и расширению производственных мощностей действующих предприятий



Инвестиционный проект, реализуемый АО «Птицефабрика Михайловская»

В 2011-2012 годах ОАО «Птицефабрика Михайловская» реализован инвестиционный проект по строительству, реконструкции, модернизации и технологической оснащённости производства на общую стоимость 1,0 млрд. рублей. Построено 4 новых цеха для содержания бройлеров с установкой нового технологического оборудования, введены в эксплуатацию новые утильцех, инкубаторий, холодильный терминал, а также убойный цех.

В результате на предприятие увеличена годовая проектная мощность мяса цыплят бройлеров в живом весе более чем на 700 тонн



Инвестиционный проект, реализуемый ИП Макеев

В 2012-2013 годах ИП Макеевым в р.п. Татищево построена производственная котельная на биотопливе, основанная на использовании шелухи семечек, что позволило решить проблему с утилизацией отходов при производстве подсолнечного масла. Кроме того, на предприятии проведена реконструкция производственных мощностей – построена новая сушилка, установлены дополнительные пресса. Общая стоимость проведенных работ составила более 20,0 млн.рублей.

Кроме того, в 2015 году были установлены дополнительные резервуары для хранения подсолнечника объемом более чем 3000 тонн. За счет этого увеличено производство выпускаемой продукции в 2,5 раза.



Инвестиционный проект ИП главы КФХ Маринина С.А.

В 2013 году в хозяйстве ИП глава КФХ Маринина С.А. проведена реконструкция животноводческих помещений бывшего СПК «Каменский».

В отремонтированных помещениях содержится откормочное поголовье КРС и поголовье овец. Общая стоимость проекта составила более 4,0 млн.рублей



Инвестиционный проект, реализуемый ООО «Молочный день»

С сентября 2013 года реализуется инвестиционный проект по модернизации и реконструкции производственных мощностей бывшего Татищевского молокозавода общей стоимостью 47,0 млн.рублей. В производственных помещениях закончены строительно-монтажные работы, установлено технологическое оборудование. Выпускаются пробные партии молочной продукции.



Инвестиционный проект, реализуемый ООО «Фермерское хозяйство «Белоглинское»

ООО «Фермерское хозяйство «Белоглинское» в с. Полчаниновка в 2013 году был реализован инвестиционный проект по строительству животноводческой фермы по выращиванию коз молочной породы общей стоимостью 3,0 млн. рублей. В 2014 году было закуплено технологическое оборудование для переработки производимой хозяйством продукции для детского питания.



Инвестиционный проект, реализуемый ООО «Лето-2002»

В 2012-2015 годах в с. Мизино-Лапшиновка ООО «Лето-2002», в целях повышения качества и объемов производимой продукции, велись работы по строительству современных теплиц.

Для снижения издержек на приобретение энергоресурсов для отопления теплиц проведен попутный природный газ. Общая стоимость проведенных работ составила более 27,0 млн.рублей. Проводимые мероприятия позволили увеличить производство овощей закрытого грунта с 2014 года на 40%.

С марта 2017 года реализовывался инвестиционный проект по реконструкции пленочных теплиц на площади 2,5 га. В результате реконструкции теплиц в 2018 году ожидается увеличение урожайности овощей закрытого грунта еще на 40%, в том числе получение раннего урожая. После завершения реализации инвестиционного проекта будет создано 10 рабочих мест. Объем инвестиций – 146,7 млн рублей.



Инвестиционный проект, реализуемый ООО «Вязовка»

ООО «Вязовка» приобретен комплекс зданий бывшего сельскохозяйственного предприятия ООО «Вязовское». Площадь обрабатываемых земель составляет 3200 га. Объем инвестиций составил более 20 млн. рублей.

В 2016-2017 гг. проводилась реконструкция животноводческого комплекса – помещений телятника, мастерской, мехтока, установлена зерносушилка. Кроме того, проведен монтаж технологического оборудования, а также закуплено поголовье крупного рогатого скота мясного направления. В результате расширения производственных мощностей в 2018 году планируется доведение взрослого поголовья до 200 голов. Объем инвестиций составил более 10 млн. рублей.



Инвестиционный проект ИП главы КФХ Языниной О.Н.

В 2015 году на территории района был реализован проект по закладке ягодного сада. В селе Нееловка заложено 7 гектаров ягодников: 3 гектара малины и 4 гектара земляники.
Стоимость проекта составила 8 млн. рублей.



Инвестиционный проект, реализуемый ООО «Возрождение-1»

В 2015-2016 году ООО «Возрождение-1» реализован инвестиционный проект по расширению производства инкубационного яйца кур за счет строительства санпропускника и трех цехов для молодняка с клеточным оборудованием общей стоимостью более 300,0 млн.рублей, что позволило увеличить производство яиц на 5,0 млн. штук в год, или на 16% по сравнению с 2014 годом.

В 2018 году планируется к реализации инвестиционный проект по переработке куриного помета в гранулированное органическое удобрение, проведение природоохранных мероприятий. Общий объем инвестиций по проекту составит 86 млн рублей. В результате реализации инвестиционного проекта будет создано 16 рабочих мест.



Инвестиционный проект, реализуемый ООО «Лето-2016»

ООО «Лето 2016» с 2017 года реализует инвестиционный проект по строительству круглогодичных теплиц закрытого грунта для выращивания овощей на площади 2 га. В результате реализации инвестиционного проекта будет создано 12 рабочих мест. В марте 2018 года собран первый урожай овощей. Объем инвестиций – 15 млн рублей.



Инвестиционный проект, реализуемый ИП Главой КФХ Князевым А.А.

На территории Октябрьского муниципального образования реализуется инвестиционный проект по строительству кролиководческой фермы закрытого типа маточного поголовья.

ИП глава КФХ Князев А.А. в 2018 году планирует осуществить посадку 200 голов маточного поголовья. За 2017 год освоено более 3 млн рублей. В 2018 году планируется освоить 1,8 млн рублей на строительство цеха по доращиванию молодняка кролика.



Инвестиционный проект, реализуемый ИП Главой КФХ Полещиковым А.Е.

В 2015-2017 годах ИП Полещиковым А.Е. в Вязовском муниципальном образовании реализовывался инвестиционный проект по выращиванию рыбы: стерляди, форели, карпа и толстолобика. На сегодняшний день построено четыре пруда, в том числе один из бетона для выращивания форели. В 2017 году произведено зарыбление прудов мальками карпа, а для создания кормовой базы приобретено 600 га земли. Объем инвестиций – 15 млн рублей.



Инвестиционные преимущества Татищевского муниципального района Саратовской области



Экономическая специализация района

Современная структура производства в Татищевском муниципальном районе строится с учетом удобного географического расположения района, высокоразвитой инфраструктуры и наличия квалифицированных кадров.

Развитие района определяют такие народнохозяйственные отрасли как сельское хозяйство, нефтедобывающая, пищевая и перерабатывающая промышленность, строительство, транспорт и связь, торговля.

Малое и среднее предпринимательство является весомым фактором социально-экономического развития района и одним из основных источников создания рабочих мест, насыщения товарного рынка, создания рыночной инфраструктуры.



Наличие транспортной инфраструктуры

Транспортная инфраструктура района представлена железнодорожным и автомобильным транспортом.

Территорию Татищевского района в широтном направлении пересекает железнодорожная магистраль Саратов-Москва-Оренбург (участок Кологривовка - Докторовка) Приволжской железной дороги.

Дорога обеспечивает связь района с городами Саратов, Москва, а также с Уралом, Сибирью, Средней Азией.

Протяженность линий на территории Татищевского района составляет 54,72 км.

По территории района проходят 3 федеральные трассы: Нижний Новгород-Саратов; Сызрань-Саратов-Волгоград; автоподъезд к г.Саратов от автомобильной дороги Каспий



Расстояние от р.п.Татищево:
до города Саратов – 40 км;
до города Пенза – 230 км;
до города Волгоград – 375 км;
до города Тамбов – 380 км;
до города Воронеж – 500 км;
до города Ульяновск – 450 км.



Наличие инженерной инфраструктуры

В настоящее время газоснабжение сел Татищевского района осуществляется преимущественно природным газом. Протяженность газопроводов составляет 540,443 км, в том числе наземные – 289,586 км, подземные – 250,857 км.

Практически все населенные пункты района газифицированы.

На территории района находятся 467 электрических подстанций. Протяженность линий электропередач: 856,7 км (10 кВ) и 748,3 км (0,4 кВ).

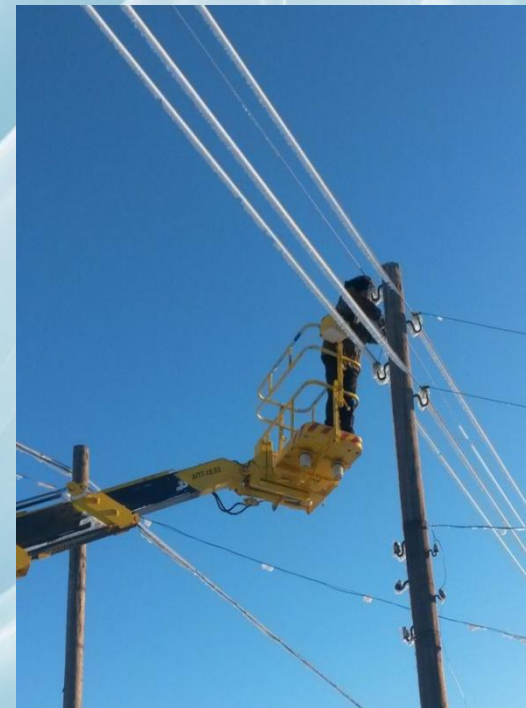
Протяженность водопроводных сетей района составляет 144,9 км, канализационных сетей – 18,9 км.

Система теплоснабжения района представлена 66 теплоисточниками и тепловыми сетями, протяженностью 11,1 км.



Наличие рабочей силы

Численность трудоспособного населения в районе составляет 16513 человек, занято в экономике с учетом военнослужащих - 8661 человек.



Среднемесячная заработная плата по итогам 2017 года составила 26611,5 рублей или 110,7% к 2016 году.

Муниципальная поддержка инвестиционной деятельности

На территории района действует система налоговых каникул для инвесторов, в частности, освобождение от уплаты земельного налога в течении пяти налоговых периодов с момента отражения производственных капитальных вложений в бухгалтерском балансе организации-налогоплательщика.

Вышеуказанная льгота распространяется только на инвесторов, осуществивших капитальные вложения в расположенные на территории муниципальных образований района основные средства, в размере не менее 5,0 млн.рублей (для Татищевского муниципального образования – не менее 30,0 млн.рублей).

Возможность предоставления данной льготы утверждена решениями Советов депутатов всех муниципальных образований, расположенных на территории района.



Природно - климатические условия

Территория района давно и хорошо освоена. Преобладают культурные ландшафты, сформированные на месте разнотравно-типчачково-ковыльных степей.

Около 70% всех земель района относится к черноземам обыкновенным.

Татищевский район один из лесистых районов области.

Под лесами и древесно-кустарниковыми насаждениями занято более 40 тыс. га (19 % от площади района). Наибольшее распространение в районе имеют сосново-дубовые леса.

Климат территории Татищевского района континентальный.

Среднегодовая температура составляет $+4,5^{\circ}\text{C}$. Абсолютный максимум в июле $+41^{\circ}\text{C}$, абсолютный минимум в январе -42°C .

Вегетационный период продолжается 180-190 дней. Среднегодовое количество осадков – от 475 до 575 мм.

Влажность воздуха в зимние месяцы превышает 80%, в летние месяцы составляет 41-47%.



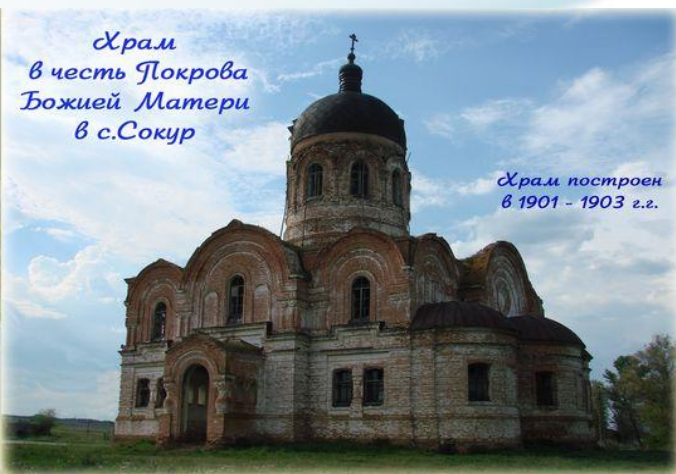
Возможности развития туризма

В Татищевском районе расположено девять памятников природы регионального значения общей площадью 3272,67 га, взятых под охрану.

Среди них можно назвать Дендрарий Вязовского учебно-опытного лесхоза Саратовского государственного аграрного университета им. Н.И.Вавилова, Вязовский черноольшанник, Вязовская вековая дубрава, овраг «Малиновый» и другие. В районе сохранилось более 80 исполинских лип (единственное место в области), редкий в степной зоне участок старой дубравы с деревьями - гигантами высотой до 13 метров при диаметре ствола 100 см – эталон биологических параметров дуба на юго-востоке, место произрастания крайне редкого и охраняемого в области папоротника – страусника, один из двух дендрариев в области, старейшие в области (1931 год) малораспространенные виды сосен.

Татищевский район обладает высоким культурным потенциалом. На его территории расположены свыше 11 объектов, представляющих историческую, архитектурную и градостроительную ценность и являющихся памятниками архитектуры и археологии 19 века.

Все это свидетельствует о том, что Татищевский район располагает возможностями для создания и развития различных видов туризма с учетом природных, историко-культурных и инфраструктурных особенностей района.



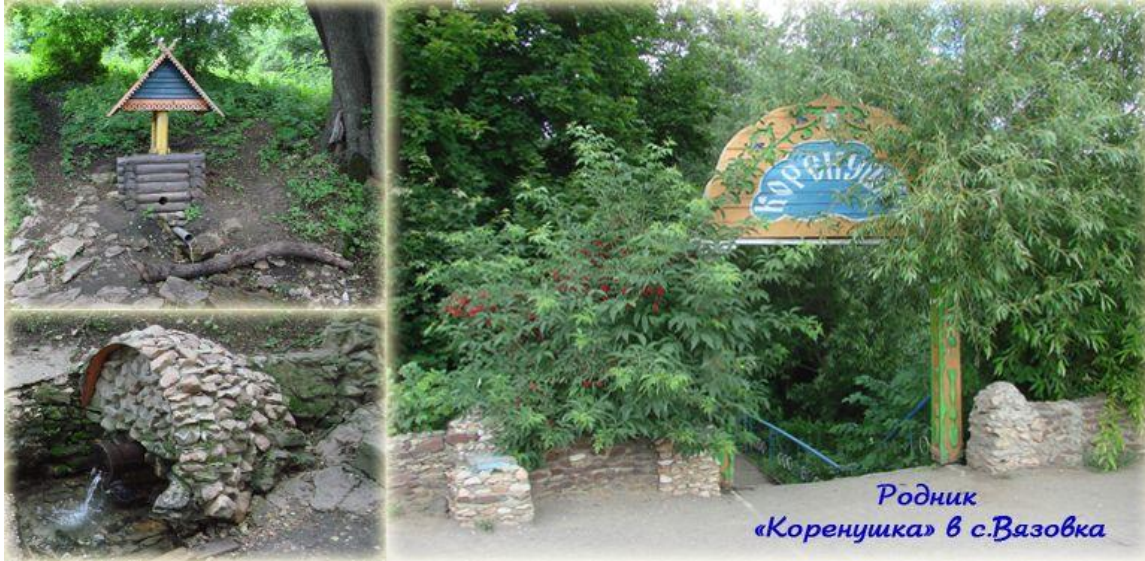
*Храм
в честь Покрова
Божией Матери
в с.Сокур*

*Храм построен
в 1901 - 1903 г.г.*



*Дуб - исполин в с.Вязовка:
возраст дуба - более 100 лет*

Возможности развития туризма



Наличие профессиональных технических училищ, филиалов ВУЗов на территории района

На территории Татищевского района в селе Октябрьский Городок находится сельскохозяйственный техникум имени К.А. Тимирязева.

Техникум готовит специалистов для сельскохозяйственного производства, экономистов, бухгалтеров.

С 2002 года на базе техникума создано представительство Саратовского аграрного университета им. Н.И. Вавилова, которое готовит инженеров и экономистов для промышленного и сельскохозяйственного сектора экономики



Контактные данные по вопросам инвестиционной деятельности

Должность	ФИО	Телефон
Начальник управления экономического развития и инвестиций	Рогачева Ирина Алексеевна	8 (84558) 4-24-87
Заведующий отделом комплексного анализа, прогнозирования и инвестиций	Кузьмина Марина Васильевна	8 (84558) 4-24-87

Так же ежедневно, круглосуточно имеется возможность позвонить на номер «Горячей линии» с главой администрации **8-987-350-42-02**

Кроме того имеется возможность направить обращение на личную почту главы администрации surkovpv@yandex.ru

*Созидая новое,
стремимся в будущее*



**Татищевский
район**

