

Федеральное государственное бюджетное
образовательное учреждение высшего образования

Государственный университет по землеустройству



Основан в 1779 году

Основные сведения об университете.

- Государственный университет по землеустройству был образован в 1779 г. для кадрового обеспечения в России земельной реформы, крупномасштабных работ по межеванию земель и организации их рационального использования, что имело большое политическое и социально-экономическое значение для формирования территории Российского государства, закрепления границ и установления прав земельной собственности.
- В университете работают более 300 преподавателей, включая десять действительных членов и членов-корреспондентов различных академий, 50 профессоров и докторов наук, 160 кандидатов наук. Имеется девять факультетов (юридический, землеустроительный, городского кадастра, земельного кадастра, архитектурный, заочный, второго высшего образования, повышения квалификации, военный) и 27 кафедр.

Положение о приемной комиссии

ФГБОУ ВО «Государственный университет по землеустройству»

<https://guz.ru/postuplenie/priemnaya-kampaniya-2018-2019/ПК.pdf>

Положение об апелляционной комиссии

<https://guz.ru/postuplenie/priemnaya-kampaniya-2018-2019/АК.pdf>

Положение об экзаменационной комиссии

<https://guz.ru/postuplenie/priemnaya-kampaniya-2018-2019/ЭК.pdf>

Правила приема приемной кампании 2018-2019

<https://guz.ru/postuplenie/priemnaya-kampaniya-2018-2019/правила%20приема201718%20.pdf>

ТРИ СТУПЕНИ ВЫСШЕГО ОБРАЗОВАНИЯ

I ступень - бакалавриат



II ступень - магистратура



III ступень - аспирантура

МИНИМАЛЬНОЕ КОЛИЧЕСТВО БАЛЛОВ ЕГЭ

№	Общеобразовательные предметы, соответствующие специальности или направлению подготовки, по которым проводится прием	Минимальное количество баллов
1	Русский язык	36
2	Математика профильного уровня	27
3	Биология	36
4	Литература	32

<https://guz.ru/obrazovanie/raspisanie-zanyatiy/1718/Мин%20кол-во%20баллов%20приказ.pdf>

Информация о перечне индивидуальных достижений поступающих, учитываемых при приеме на обучение, и порядок учета указанных достижений

При приеме на обучение по программам магистратуры начисляет баллы за индивидуальные достижения :

№	Индивидуальное достижение	Количество баллов
1	диплом о предыдущем уровне высшего образования с отличием	5
2	наличие научных публикаций в открытой печати	5

При приеме на обучение по программам бакалавриата, программам специалитета, программам магистратуры поступающему может быть начислено за индивидуальные достижения не более 10 баллов суммарно.

<https://guz.ru/postuplenie/priemnaya-kampaniya-2018-2019/dokumenty/Инд%20дост.pdf>

При приеме на обучение по программам **бакалавриата, программам специалитета** начисляет баллы за индивидуальные достижения:

№	Индивидуальное достижение	Количество баллов
1	наличие статуса чемпиона и призера Олимпийских игр, Паралимпийских игр и Сурдлимпийских игр, чемпиона мира, чемпиона Европы, лица, занявшего первое место на первенстве мира, первенстве Европы по видам спорта, включенным в программы Олимпийских игр, Паралимпийских игр и Сурдлимпийских игр, наличие золотого знака отличия Всероссийского физкультурно-спортивного комплекса "Готов к труду и обороне" (ГТО) и удостоверения к нему установленного образца	5
2	наличие аттестата о среднем общем образовании с отличием, или аттестата о среднем (полном) общем образовании для награжденных золотой медалью, или аттестата о среднем (полном) общем образовании для награжденных серебряной медалью	5
3	наличие диплома о среднем профессиональном образовании с отличием	5

Информация о проведении вступительных испытаний.

Для лиц, поступающих на базе среднего общего и среднего профессионального образования, а также высшего образования при приеме на программы бакалавриата, программы специалитета в 2018 году вступительные испытания проводятся в письменной форме.

При приеме на программы магистратуры вступительные испытания проводятся в письменной форме.

С программами вступительных испытаний Вы можете ознакомиться пройдя по ссылке <https://guz.ru/postuplenie/priemnaya-kampaniya-2018-2019/dokumenty/informatsiya-o-formakh-provedeniya-vstupitelnykh-ispytaniy-i-programmy-vstupitelnykh-ispytaniy-provo.php> (выбрать интересующий предмет, выделен голубым цветом).

Информация о целевом приеме

В соответствии со ст. 56 Федерального закона «Об образовании в Российской Федерации» и Постановлением Правительства РФ от 27 ноября 2013 г. № 1076 «О порядке заключения и расторжения договора о целевом приеме и договора о целевом обучении» Государственный университет по землеустройству объявляет о приеме заявок на выделение целевых бюджетных мест в 2018 г.

Целевые бюджетные места выделяются по заявкам (предложениям) следующих структур (далее — Организации):

- федеральные государственные органы
- органы государственной власти субъектов Российской Федерации
- органы местного самоуправления
- государственные (муниципальные) учреждения
- унитарные предприятия
- государственные корпорации и государственные компании
- хозяйственные общества, в уставном капитале которых присутствует доля Российской Федерации, субъекта Российской Федерации или муниципального образования.

Организация, обладающая соответствующими кадровыми потребностями, направляет в приемную комиссию ГУЗ (105064, г. Москва, ул. Казакова, 15) предложение в письменной форме о заключении договора о целевом приеме. Прием предложений прекращается 1 апреля 2018 г.

В заявку могут быть включены только те направления подготовки высшего образования, на которые объявлен прием и выделены бюджетные места в 2018 году.

Целевой прием возможен только на направления подготовки (специальности), находящиеся в сфере ответственности Организации. Обращаем внимание на необходимость трудоустройства выпускников, принятых по целевому приему, и обеспечения социальной поддержки студентов и молодых специалистов.

После принятия приемной комиссией решения о заключении договора о целевом приеме, Организация в течение 5 календарных дней направляет в ГУЗ подписанный проект договора о целевом приеме и список граждан, изъявивших желание участвовать в целевом приеме.

Не позднее 19 июня 2018 г. Организация заключает с гражданами, включенными в список, договоры о целевом обучении и в письменной форме информируют приемную комиссию о количестве граждан, с которыми заключены договоры о целевом обучении, с приложением копий указанных договоров. Несовершеннолетние граждане заключают договор о целевом обучении с письменного согласия родителей (законных представителей).

Прием заявлений на выделенные целевые места осуществляется в общие сроки приема документов. При этом на целевые места организуется отдельный конкурс: на них могут подавать заявления только такие абитуриенты, которые заключили договоры о целевом обучении с различными Организациями.

Бланки документов можно скачать здесь:

<https://guz.ru/postuplenie/priemnaya-kampaniya-2018-2019/dokumenty/informatsiya-o-tselevom-prieme.php>

Информация о необходимости (отсутствии необходимости) прохождения поступающими обязательного предварительного медицинского осмотра

При приёме документов, а так же при зачислении абитуриентов в ГУЗ результаты медицинского осмотра (обследования) не обязательны, за исключением случаев подтверждения состояния здоровья дающего абитуриенту преимущественное право при зачислении либо право на прием на обучение за счет бюджетных ассигнований в пределах установленной квоты описанных п. 32-33 правил приёма в ФГБОУ ВО ГУЗ на 2018 – 2019 учебный год.

Расписание вступительных испытаний

- Бакалавриат, специалист

<https://guz.ru/upload/расписание%20вступительных%20испытаний0001.pdf>

- Магистратура

<https://guz.ru/upload/расписание%20вступительных%20испытаний0002.pdf>

Образцы бланков

- Бланк заявления о приеме и бланк согласия на зачислении
<https://guz.ru/postuplenie/priemnaya-kampaniya-2018-2019/dokumenty/blank%20заявления%20о%20приеме%20и%20бланк%20согласия%20на%20зачисление.pdf>
- Бланк заявления об отзыве поданных документов
<https://guz.ru/postuplenie/priemnaya-kampaniya-2018-2019/dokumenty/Бланк%20заявления%20об%20отзыве%20поданных%20документов.pdf>
- Бланк апелляции
<https://guz.ru/postuplenie/priemnaya-kampaniya-2018-2019/dokumenty/Бланк%20апелляции.pdf>

Календарь приемной кампании

<https://guz.ru/obrazovanie/raspisanie-zanyatiy/1718/календарь%20приемной%20комиссии1.pdf>

Направления подготовки, перечень вступительных испытаний

<https://guz.ru/obrazovanie/raspisanie-zanyatiy/1718/направления%20подготовки,%20перечень%20вступительных%20испытаний,%20минимальное%20количество%20баллов1.pdf>

Перечень олимпиад

<https://guz.ru/obrazovanie/raspisanie-zanyatiy/1718/направления%20подготовки,%20перечень%20вступительных%20испытаний,%20минимальное%20количество%20баллов1.pdf>

Стоимость обучения.

<https://guz.ru/sveden/document/doc/Приказ%20о%20стоимости%20обучения%20в%2020182019гг.pdf>

АРХИТЕКТУРНЫЙ ФАКУЛЬТЕТ



Архитектура 07.03.01

Ландшафтная архитектура 35.03.10

Дизайн 54.03.01

Архитектура 07.04.01

Ландшафтная архитектура 35.04.09

Календарь приемной кампании 2018-2019 архитектурного факультета. Бакалавриат.

- Начало приема документов **19 июня;**
- Окончание приема документов по направлениям подготовки 07.03.01 – Архитектура, 54.03.01 - Дизайн **07 июля;** по направлению подготовки 35.03.10 – Ландшафтная архитектура по **26 июля;**
- Окончание приема документов от выпускников колледжей по направлению подготовки 35.03.10 – Ландшафтная архитектура по **10 июля;**
- Вступительные испытания творческой направленности **с 8 июля по 26 июля;**
- Вступительные испытания для выпускников колледжей **с 11 июля по 26 июля;**
- Конкурсные списки публикуются **27 июля;**

- Завершение приема о согласии на зачисление и оригинала документа об образовании:
 - до 28 июля 18:00** – для лиц, поступающих по квоте;
 - до 1 августа 18:00** – для лиц, поступающих по общему конкурсу (80% - первая волна);
 - до 6 августа 18:00** - для лиц, поступающих по общему конкурсу (20% - вторая волна) и для лиц, поступающих на платную основу;
- Приказ о зачислении:
 - 29 июля** – для лиц, поступивших по квоте;
 - 3 августа** - для лиц, поступивших по общему конкурсу (80% - первая волна);
 - 8 августа** - для лиц, поступающих по общему конкурсу (20% - вторая волна) и для лиц, поступающих на платную основу;

Перечень документов, необходимых для поступления:

- Паспорт
- Копия паспорта
- Копия документа об образовании*
- Оригинал документа об образовании (по желанию абитуриента)
- 8 фотографий 3x4 (ч/б или цветные)
- Заявление (заполняется в приемной комиссии)

Документы можно выслать почтой России в указанные сроки.
По электронной почте документы не принимаются.

* Если копия документа об образовании не заверена, то при себе иметь оригинал

Количество мест для приема по направлению подготовки 07.03.01 - Архитектура.

Всего 42 бюджетных места, из них:

5 бюджетных мест – особая квота

5 бюджетных мест – целевой прием

90 мест по договору об оказании платных услуг

О направлении подготовки 07.03.01. - Архитектура

- Очная форма обучения
- Срок обучения 5 лет
- Уровень образования - бакалавриат

Перечень вступительных испытаний

1. Математика профильный уровень - ЕГЭ
2. Русский язык - ЕГЭ
3. Рисунок – вступительное испытание
4. Черчение в туши – вступительное испытание

Минимальное количество баллов творческих испытаний

Рисунок - 30 баллов

Черчение в туши – 30 баллов

О вступительных испытаниях

Вступительные испытания выполняются на листе ватмана **формата А3**.

Экзамен по рисунку проходит в два этапа:

Этап 1. Выполнение карандашного рисунка гипсового слепка головы классической скульптуры.

Этап 2. Выполнение карандашного рисунка гипсового слепка дорической капители.

Время, отводимое на выполнение рисунка гипсового слепка головы, - **6 астрономических часов**.

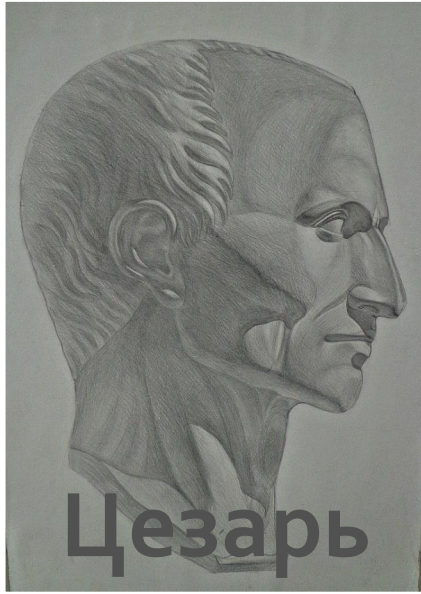
Время, отводимое на выполнение рисунка гипсового слепка дорической капители и черчения в туши, - **4 астрономических часа**.

На вступительные испытания абитуриент приходит со своими инструментами. Бумага выдается на месте.

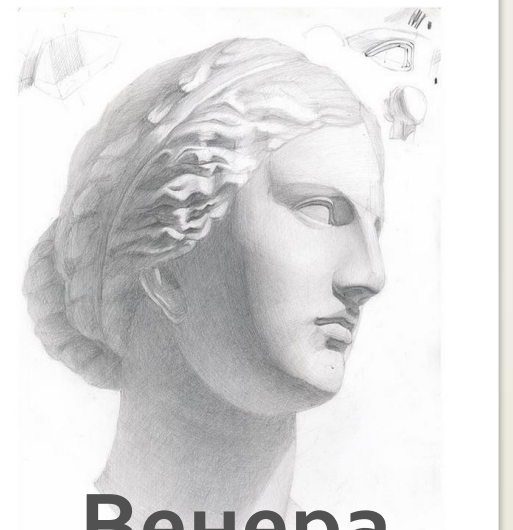
Примеры вступительных работ по рисунку гипсовой головы



Дорифор



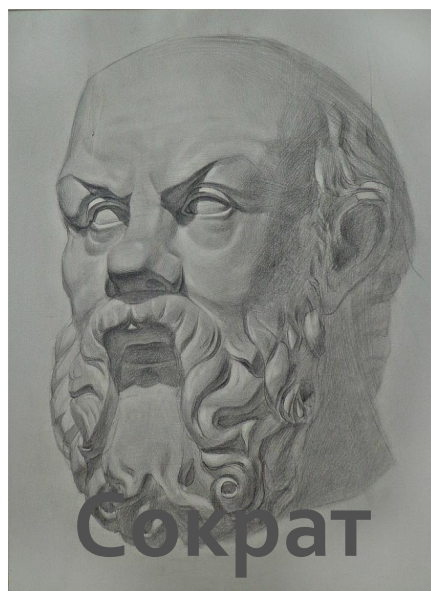
Цезарь



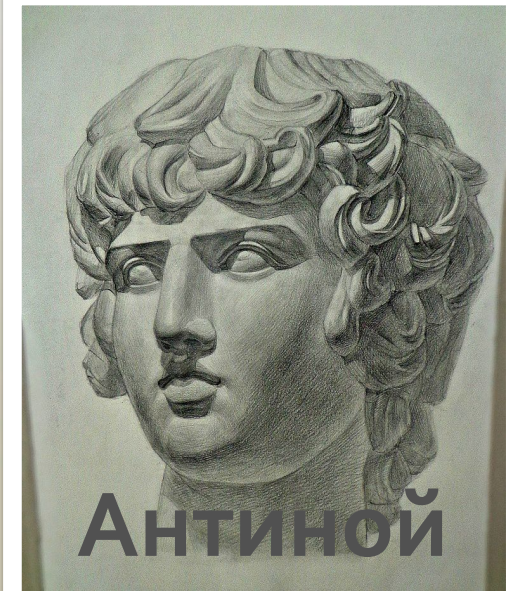
Венера



Диадумен

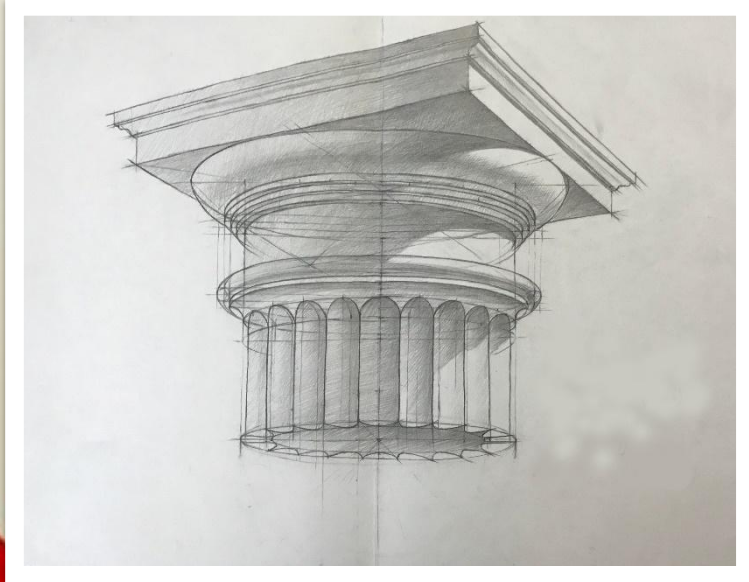


Сократ

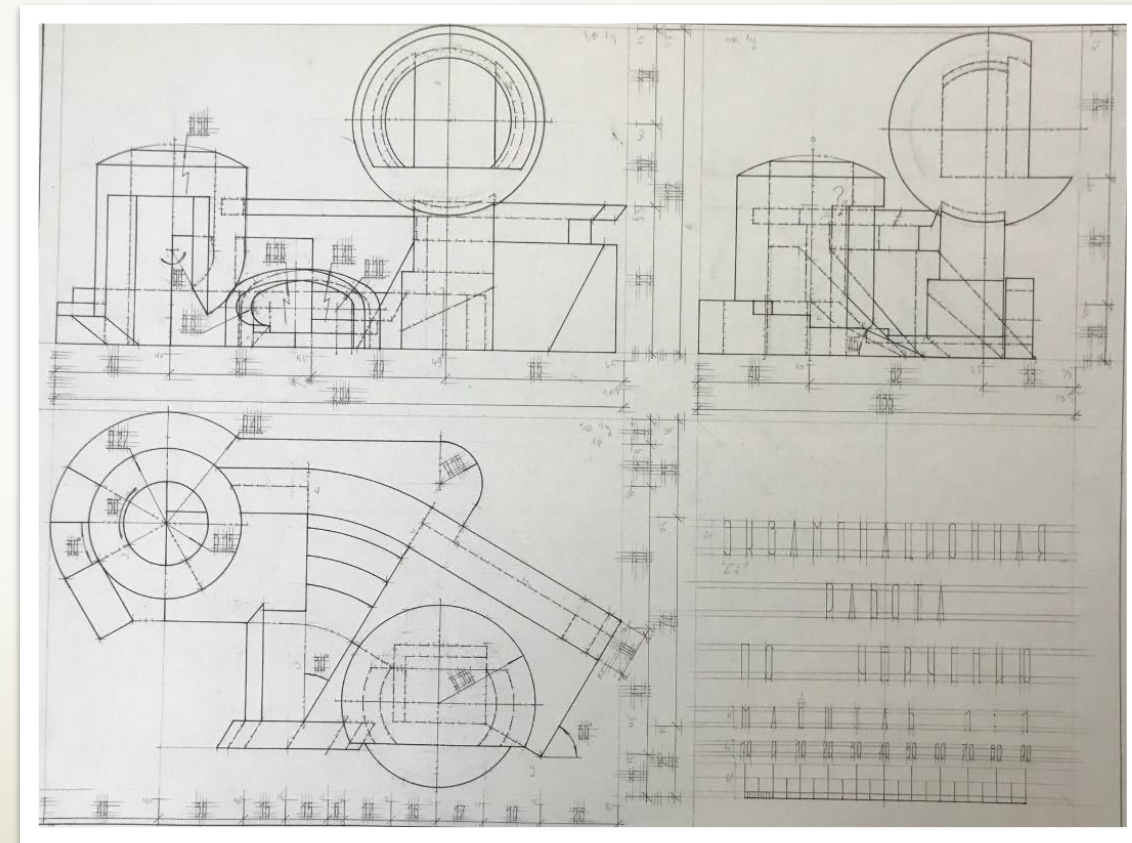
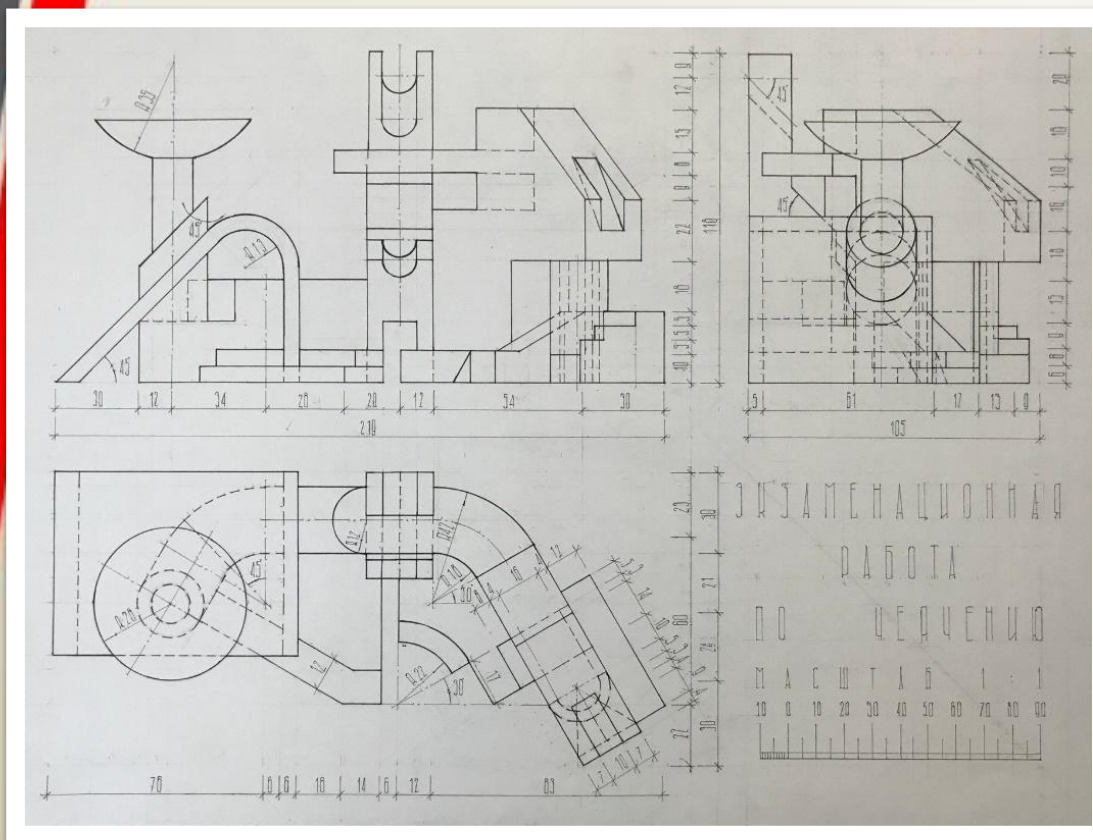


Антиной

Примеры вступительных работ по рисунку дорической капители



Примеры вступительных работ по черчению в туши



Количество мест для приема по направлению подготовки 35.03.10 – Ландшафтная архитектура.

Всего 20 бюджетных мест , из них:

2 бюджетных места – особая квота

4 бюджетных места – целевой прием

15 мест по договору об оказании платных услуг

О направлении подготовки 35.03.10 – Ландшафтная архитектура

- Очная форма обучения
- Срок обучения 4 года
- Уровень образования - бакалавриат

Перечень вступительных испытаний

1. Математика профильный уровень - ЕГЭ
2. Русский язык - ЕГЭ
3. Биология - ЕГЭ

Выпускники колледжей могут сдавать внутренние вступительные испытания, проводимые вузом самостоятельно.

Количество мест для приема по направлению подготовки 54.03.01 – Дизайн.

20 мест по договору об оказании платных услуг

О направлении подготовки 54.03.01 - Дизайн

- Очная форма обучения
- Срок обучения 4 года
- Уровень образования - бакалавриат

Перечень вступительных испытаний

1. Литература - ЕГЭ
2. Русский язык - ЕГЭ
3. Рисунок – вступительное испытание
4. Живопись – вступительное испытание

Минимальное количество баллов творческих испытаний

Рисунок - 30 баллов
Живопись – 30 баллов

О вступительных испытаниях

Вступительные испытания выполняются на листе ватмана **формата А2**.

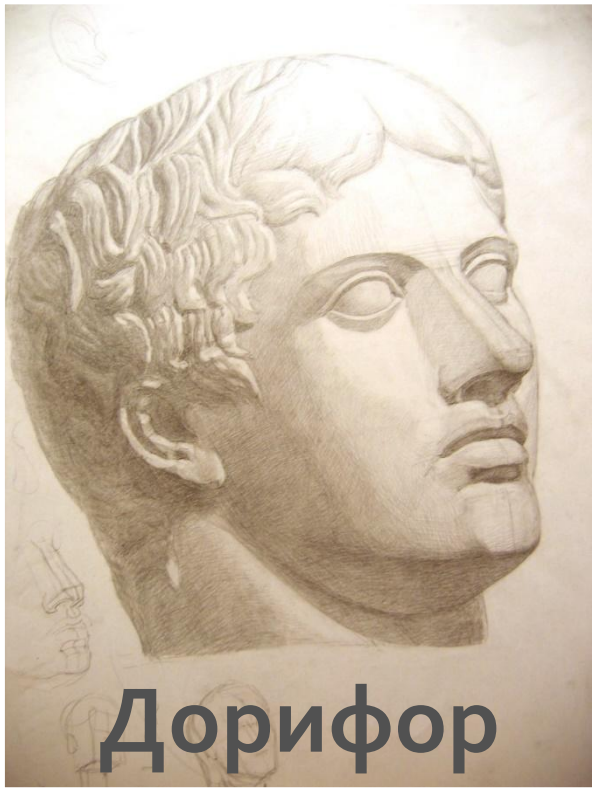
Время, отводимое на выполнение рисунка гипсового слепка головы, - **6 астрономических часов**.

На вступительном испытании по живописи абитуриентам предлагается выполнить натюрморт. Натюрморт составляется из нескольких бытовых предметов, простых по форме и различных по фактуре, цвету, материалу, а также из дополнительных драпировок.

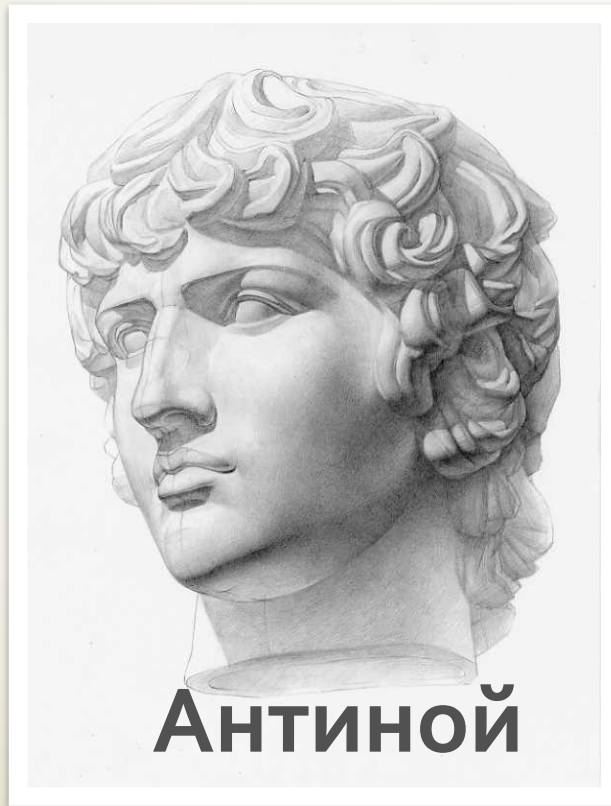
Время, отводимое на выполнение натюрморта, - **6 астрономических часов**. Натюрморт выполняется акварелью, гуашью, акриловыми красками или темперой по выбору.

На вступительные испытания абитуриент приходит со своими инструментами. Бумага выдается на месте.

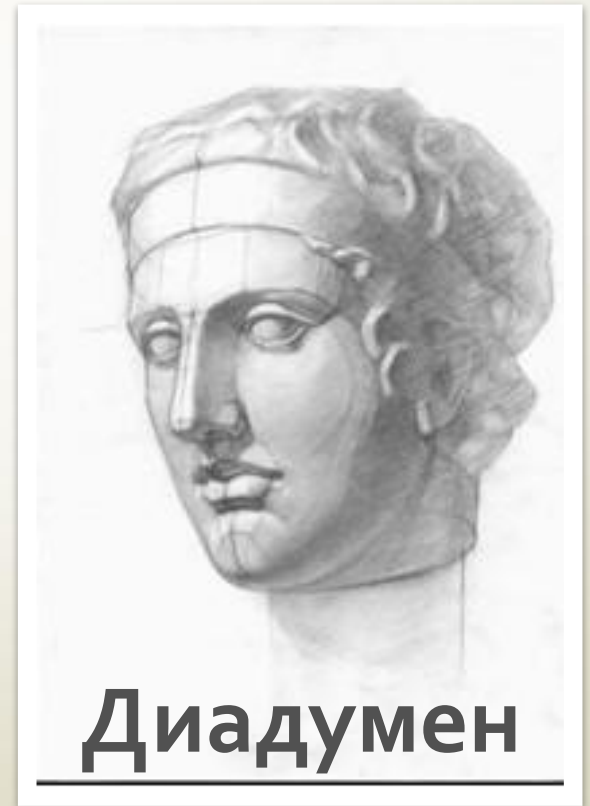
Примеры вступительных работ по рисунку гипсовой головы



Дорифор

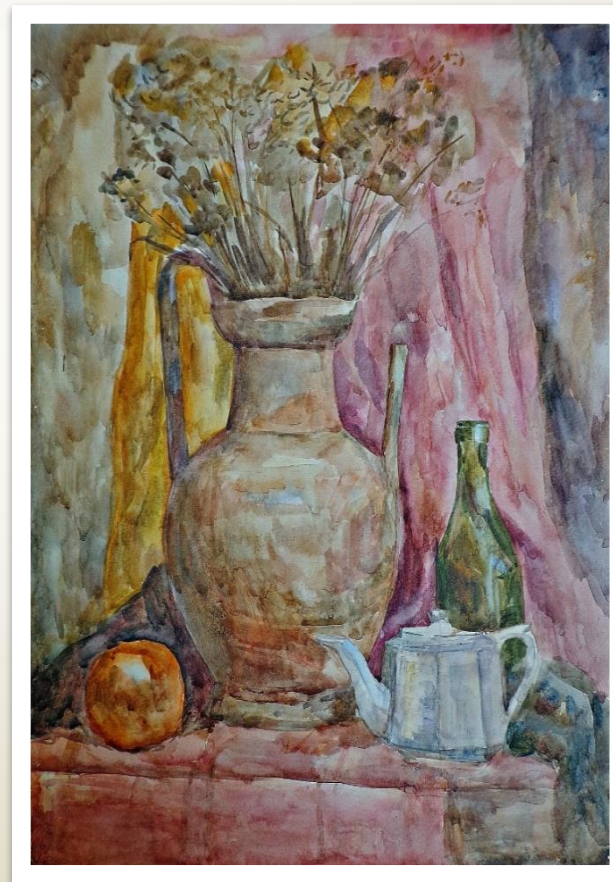
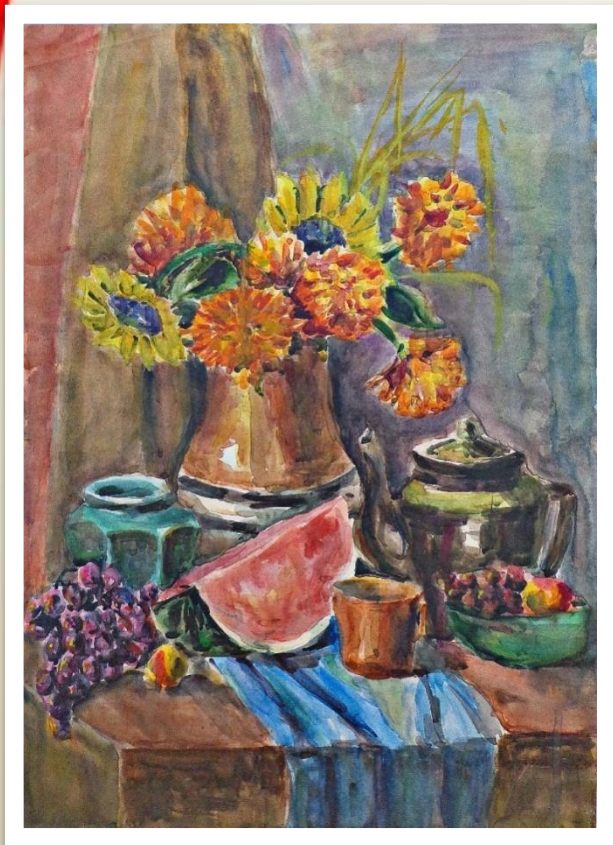


Антиной



Диадумен

Примеры вступительных работ по живописи



Календарь приемной кампании 2018-2019 архитектурного факультета. Магистратура.

- Начало приема документов **19 июня**
- Окончание приема документов **24 июля**
- Вступительные испытания **с 25 июля по 31 июля**
- Конкурсные списки публикуются **2 августа**
- Завершение приема о согласии на зачисление и оригинала документа об образовании **6 августа до 18:00**
- Приказ о зачислении **8 августа**

Количество мест для приема по направлению подготовки 07.04.01 - Архитектура.

11 бюджетных мест

20 мест по договору об оказании платных услуг

О направлении подготовки 07.04.01 - Архитектура

- Очная форма обучения
- Срок обучения 2 года
- Уровень образования - магистратура

Перечень вступительных испытаний

1. Междисциплинарный экзамен в соответствии с программой бакалавриата по направлению 07.03.01 - Архитектура

Вступительные испытания проводятся в два этапа в один день:

Этап 1. Письменный ответ на два вопроса экзаменационного билета по истории и теории архитектуры

Этап 2. Выполнение клаузуры на заданную тему (архитектурное проектирование)

Время отведенное на вступительный экзамен 6 астрономических часов.

Для выполнения клаузуры поступающий получает лист ватмана формата А1.

Количество мест для приема по направлению подготовки 35.04.09 – Ландшафтная архитектура.

Всего 25 бюджетных мест, из них:

5 бюджетных мест – целевой прием

10 мест по договору об оказании платных услуг

О направлении подготовки 35.04.09 – Ландшафтная архитектура

- Очная форма обучения
- Срок обучения 2 года
- Уровень образования - магистратура

Как поступить к нам?

1. Междисциплинарный экзамен в соответствии с программой бакалавриата по направлению 35.04.10 – Ландшафтная архитектура.

Вступительные испытания проводятся в два этапа в один день:

Этап 1. Письменный ответ на два вопроса экзаменационного билета по теории и практики ландшафтной архитектуры.

Этап 2. Выполнение клаузуры на заданную тему (ландшафтное проектирование)

Время отведенное на вступительный экзамен 6 астрономических часов.

Для выполнения клаузуры поступающий получает лист ватмана формата А2.

Контакты.

Деканат архитектурного факультета: +7(499) 261-00-53

Электронная почта: priem.apx@guz.ru

Телефон приемной комиссии архитектурного факультета: +7 (985) 057-96-22

Телефон приемной комиссии: +7(499) 261-59-79

Часы работы приемной комиссии:

-понедельник, вторник, четверг, пятница с 10:00 до 16:00

(перерыв с 13:00 до 14:00)*

-среда с 14:00 до 19:00

-суббота с 10.00 до 14.00**

Адрес: 105064, Москва, ул. Казакова, д.15

* - во время работы приёмной кампании с 19 июня 2018 года обеденного перерыва не будет.

** - рабочие субботы будут с 19 июня 2018 года.



Спасибо за внимание!