

ЗАДАНИЯ ДЛЯ ПРОВЕДЕНИЯ ЛОГОПЕДИЧЕСКОГО ОБСЛЕДОВАНИЯ

РАБОТУ ВЫПОЛНИЛА: А.С.ШПАКОВИЧ

Обследование моторики артикуляционного аппарата

Обследование динамической координации артикуляционных движений

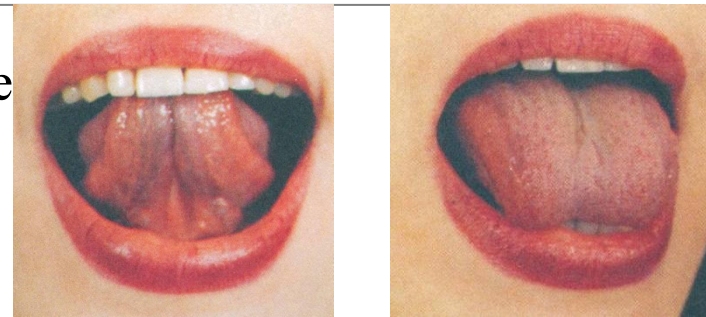
«качели» (поднять кончик языка за верхние, затем опустить за нижние резцы. Повторить это упражнение 4–5 раз).

«маятник» (попеременно дотронуться высунутым кончиком языка до правого, затем до левого угла губ. Повторить это движение по 4–5 раз).

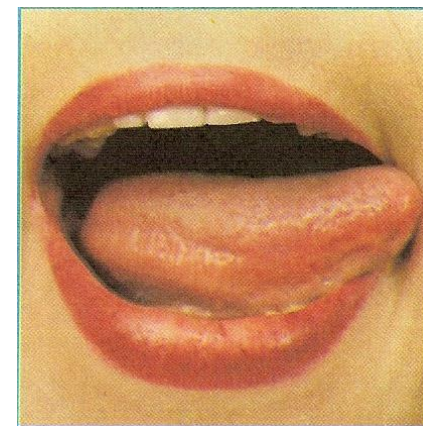
поднять кончик языка на верхнюю губу, опустить на нижнюю, попеременно дотронуться высунутым кончиком языка до правого, затем до левого уголка губ. Повторить эти движения 4–5 раз.

высунуть язык вперед, одновременно поднимая его кончик вверх. Повторить эти движения 4–5 раз.

совершать одновременно движение нижней челюстью и высунутым языком вправо, затем влево. Повторить эти движения 4–5 раз.



«Качели»



«Маятник»

Обследование мышечного тонуса и подвижности губ

- * «трубочка» (вытянуть сомкнутые губы вперед трубочкой, удерживать 5–7 секунд).
- * чередование «забор» – «трубочка» (до 5 раз).
- *. поднять верхнюю губу, опустить нижнюю губу, повторить движения несколько раз.

«Заборчик»



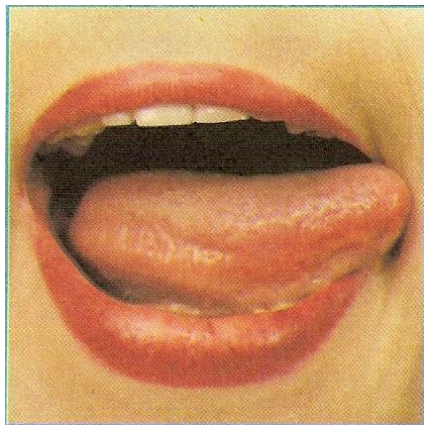
«Трубочка»

Обследование мышечного тонуса языка и наличия патологической симптоматики

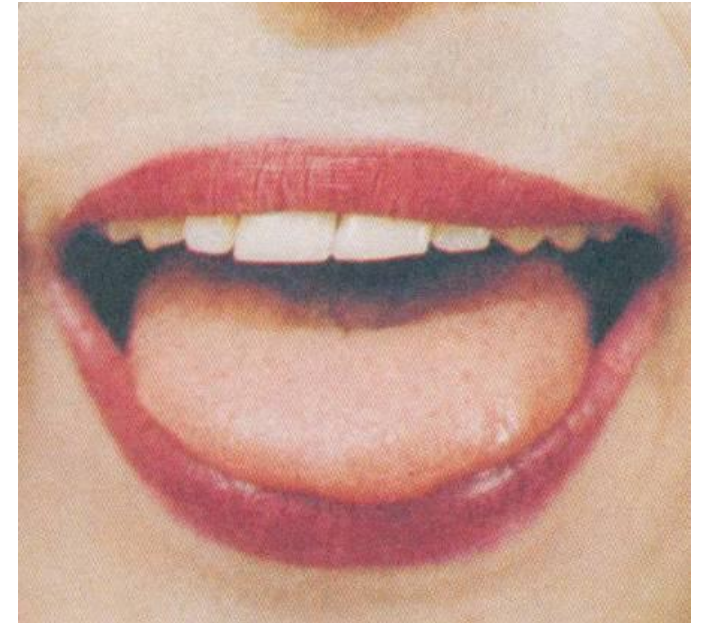
«лопата» – язык широкий, распластанный неподвижно лежит на нижней губе.

«мост» – из положения «Окно» язык упирается в нижние резцы, язык – широкий, плоский, спокойно лежит в ротовой полости.

«маятник» – попеременно дотянуться кончиком языка до правого, потом до левого угла рта.



«Маятник»



«Лопатка»

Губы

(толстые, тонкие, короткие, имеются шрамы, норма)

Зубы

(редкие, кривые, мелкие, вне челюстной дуги, крупные, с большими промежутками, отсутствуют резцы, норма)

Челюсти

(норма, прогения, прогнатия)

Прикус

(норма, открытый боковой, открытый передний, перекрестный, асимметрия прикуса)

Твердое нёбо

(норма, высокое, узкое, готическое, плоское, укороченное, расщелина, субмукозная щель)

Мягкое нёбо

(норма, укороченное, отсутствует маленький язычок)

Язык

(обычный, массивный, широкий, географический, маленький, длинный, короткий, узкий)

Обследование состояния звукопроизношения

Обследование изолированного произношения звуков

Шипящие звуки
[ж], [ш], [ч],[щ].

Сонорные звуки
[л], [л'], [р], [р'], [j].

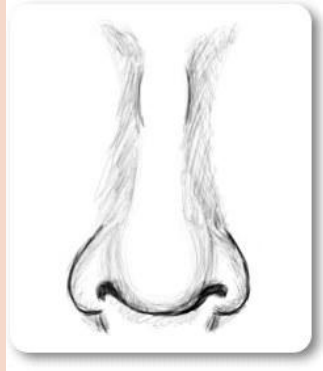
Свистящие звуки[с] –[с']
[з] –[з'], [ц]

Заднеязычные звуки
[г], [г'], [к], [к'], [х], [х']



Обследование шипящих и свистящих звуков

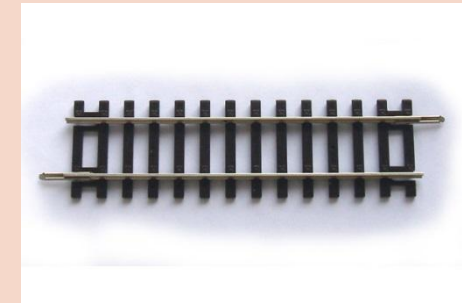
собака, колесо, нос, сосна, пастух, касса, шапка, шуба



*У кошки пушистый хвост.
Саша уступил место старушке.
Медвежонок залез на сосну.
У наседки пять пушистых цыплят.
В чаще щебечут птицы*

Обследование сонорных звуков

парта, лодка, тарелка, кролик, портфель, пропеллер, маляр, рельсы, рояль, крылья



*Пара разбила тарелку.
Маляр красит ларек.
Корабль украшен флагами.
Орел — на горе, перо — на орле*



Обследование произношения согласных звонких и глухих

белка, вагон, кубики, бумага, звонок, медвежонок.



*На дубе прыгает белка.
Дети видели в лесу дупло дятла.
У Зины болят зубы.
Соня завязывает синий бант.
Змея шипит, а жук жужжит*

Обследование произношения мягких и твёрдых согласных

дети, котенок, рюмка, белье, пять.



*Предложения для повторения:
У кошки пять котят.
Ребята любят изюм.
Тетя Нюра сварила кисель из клюквы.*

Обследование возможности произнесения звука в словах разной слоговой структуры

1. Повтори за мной слова».

2. «Назови эти картинки».

снеговик гвозди пуговица

гости мозаика кузнецы

пастух мимоза цветы

уксус незабудка птенцы

спутник заноза цветник

мосты гнездо ученица



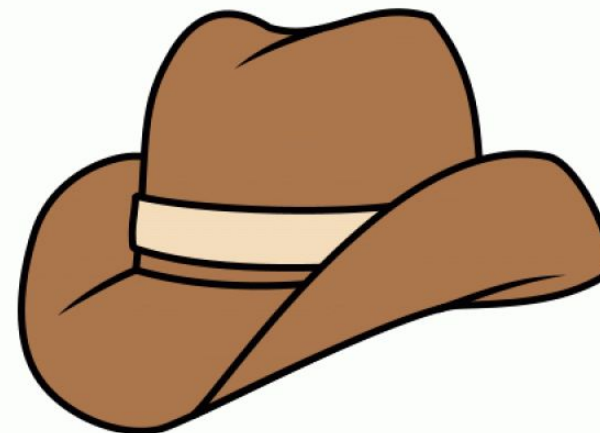
Обследование понимания речи

Для обследования номинативной функции слова:

Прием «Показать картинку к слову»

молния, клюв, ноготь, сачок, весло, вывеска, табуретка, калитка, сковородка, перчатка, шапка, кепка, шляпа, жук, муравей, комар, кузов, кабина.

Для детей 5-6 лет: Перед ребенком раскладывают 6-8 картинок, и он должен показать последовательно 2-3 предмета.



Для обследования номинативной функции при владении фразовой речью

**Подобрать к названным
определениям подходящие
предметы:**

Мокрый -

Тяжелый -

Радостный -

**Подобрать к названию целого название
его части:** Например: *платье — рукав,*
дверь —.... забор —..., дом —...

**Подобрать к названию общего понятия —
частное:** Например: *животное — собака,*
растение — , насекомое — .

Подобрать название предметов по их действиям:

...- светит;

...- пишет;

...- шьет;

...- висит. И т.п.

**Подобрать слова, противоположные по
значению:**

*большой — маленький; правдивый — ... ; узкий —
... ; кислый — ... ; прилежный — ...; храбрый — ...;
прочный — ...; пустой — ...; ясный — ... ;веселый
—*

Для обследования номинативной функции при владении фразовой речью

Выбрать из слов, данных в скобках, наиболее подходящие по смыслу:

Утром к дому прилетела ... (стая, стайка, стадо) воробьев. Они уселись на крыше и весело ... (пели, щебетали, чирикали). Нина ... (вышла, сбежала) на крыльцо и насыпала на землю хлебных крошек. Воробьи быстро ... (бегали, ходили, скакали, прыгали) и ... (ели, глотали, кушали, клевали) крошки. Вдруг незаметно ... (пришла, прибежала, подкралась, приползла) кошка, она ... (поймала, взяла, схватила, цапнула) одного воробья и убежала.

Закончить предложение (задание можно предъявить в письменном виде):

Пластин мягкий, а камень

Диван мягкий, а скамейка

Кашу варят густую и ...

.Лес бывает густой и

Ягоды земляники мелкие, а ягоды клубники ...

Ручеек мелкий, а река ...



Обследование дыхания, голоса

Голосоподача - мягкая, твердая, придыхательная

Сила голоса (громкость) - нормальная, слабый голос

Тембр голоса нормальный, назализованный, приглушенный, сиплый, хриплый

Модуляция (изменение по высоте) голосоподача интонированная или монотонная

«Теремок»

Цель: определить возможности изменения тембра голоса и его высоты.

Оборудование: аудиозапись сказки, картинки с изображением животных.

Организация исследования: детям предлагалось прослушать сказку и рассказать ее пересказывая в голосе особенности голосов животных. Отличились способностью изменять голос от самого высокого до самого низкого

«Вьюга»

Цель. Особенности исследования силы голоса и речевого дыхания. Оборудование. Сюжетная картинка «Вьюга».

Организация исследования. Экспериментатор показывает картинку, на которой нарисована вьюга. Дети, сидящие в ряд, изображают вьюгу, воющую в ненастный вечер. По сигналу логопеда «Вьюга начинается» тихо говорят: **у-у-у...**; по сигналу «Сильная вьюга» громко говорят: **у-у-у...**; по сигналу «Вьюга кончается» говорят тише; по сигналу «Вьюга кончилась» замолкают. Желательно, чтобы дети меняли силу голоса за один выдох не менее 2-3 раз. В этом случае удобнее словесные указания, заменить дирижированием: плавное движение руки вверх - дети говорят громче, плавное движение руки вниз - дети говорят тише.[9].

Обследование фонетического слуха и восприятия

Узнавание неречевых звуков

«Внимательно послушай и определи, что звучало».

- гудок автомашины
- звон колокольчика
- переливание воды
- удары в бубен



«Слушай внимательно и скажи или покажи, что звучит».

Детям предлагается определить на слух, какой из инструментов звучит: бубен, погремушка, колокольчик.

Различение слов, близких по звуковому составу

«Если я неправильно назову картинку, хлопни в ладоши, если правильно – не хлопай:»

шляпа, сляпа, шьяпа, фляпа, шляпа; баман, панан, банан, ваван, баван;

танки, фанки, шанки, танки, сянки; витанин, митавин, фитамин, витамин;

бумага, тумага, пумага, бумага, бумака, бубака; альбом, айбом, яньбом, альмом, альном;

птинец, пченец, птенесь, тинеть, птенец, птинеч; квекта, кветка, клетка, клетта, тлетка



ADVERTS.ie



Различение слов-квазиомонимов

[п – б, п' – б']: почка – бочка, пашня – башня, порт – борт, пил – бил;

[т – д, т' – д']: тачка – дачка, тоска – доска, подушка – кадушка, тина – Дина;

[к – г, к' – г']: класс – глаз, кора – гора, калька – галька, кит – гид, крот – грот;

[ф – в]: Фаня – Ваня, сова – софа;

[л – в, л' – в']: лоск – воск, лодка – водка, ленок – венок;

[л – и, л' – й]: галка – гайка, стол – стой, галька – гайка;

[р – л]: рожки – ложки;



Обследование умения дифференцировать слоги

Повторение слоговых рядов
(рот у логопеда закрыт экраном):

да-та-та ка-га-га

ба-па-ба ко-го-го

то-то-до бу-бу-пу

вы-ви-вы ма-мя-мя

«Покажи кружок, когда услышишь
новый слог».

на–на–на–па

ка–ка–га–ка



Послушай слоги и скажи какой лишний».

Лексический материал: на–на–на–па; па–ба–
па–па; ка–ка–га–ка.

Обследование умения дифференцировать фонемы

Игра «Поймай звук»

«Хлопни, когда услышишь звук «...».

Подними руку, если слышишь звук.

Различение исследуемого звука среди других речевых звуков.

[ш]: [с, ш, ц, ч, ш, щ];

[щ]: [ш, с', щ, ч, ц, щ];

[ц]: [т, с', ц, т', ш, ц];

[ч]: [ч, ш, т', ч, с', ч];

[с]: [с, с', ж, ц, с, ч].



Исследование умений и навыков выполнения элементарного звукового анализа.

**Положи столько кружков,
сколько звуков я произнесла.**

а

ау

иоу

Назови первый звук в слове:

аист Иван утка

арбуз Илья улитка

альбом иголка улица

**«Назови первый и последний звуки в
слове».**

иголка избушка

улица осы

ослики антилопа



Обследование лексической стороны речи

Исследование пассивного словаря

Картинки с изображениями по лексическим темам:

Овощи, одежда, обувь, транспорт, профессии, и т.д.



Исследование активного словаря

Картинки с изображениями по лексическим темам:

Овощи, одежда, обувь, транспорт, профессии, и т.д.



Обследование навыков словообразования

Образование относительных прилагательных

Варенье из малины — малиновое, а

варенье из вишни — ?

варенье яблок —

варенье из сливы —

кукла из соломы —

горка изо льда —

кисель из клюквы —

салат из моркови —

суп из грибов —

лист дуба —

осины



Образование притяжательных прилагательных

Продолжи:

у собаки лапа собачья, а

у волка —

у медведя —

у льва —

клюв у птицы —

гнездо у орла —



Образование относительных прилагательных

Варенье из малины — малиновое, а

варенье из вишни — ?

варенье яблок —

варенье из сливы —

кукла из соломы —

горка изо льда —

кисель из клюквы —

салат из моркови —

суп из грибов —

лист дуба —

осины



Образование качественных прилагательных

за хитрость называют хитрым, а

за жадность —

за трусость —

если днем мороз, то день —

если дождь —

если ветер —



Образование существительных с уменьшительно-ласкательным значением

Ребенку предлагаются парные предметные картинки с изображением большого и маленького предмета. Что это?



Образование названий детёнышей животных

У утки, утенок, а у

лиса-лисенок

коза-козленок

кот-котенок

еж-ежонок



утка-утенок-утята, волк-волчонок, медведь-медвежонок, белка-бельчонок, свинья-поросенок, курица-цыпленок, лошадь-жеребенок, корова-теленок.

Образование глаголов совершенного и несовершенного видов

Картинки и предложения с глаголами совершенного и несовершенного вида (Девочка пьет чай – Девочка выпила чай. Маша моет руки – Маша вымыла руки. Девочка одевается – Девочка оделась. Мальчик рисует дом – Мальчик нарисовал дом. Мальчик лезет на дерево – Мальчик залез на дерево. Девочка сажает рассаду – Девочка посадила рассаду.).

Рассмотреть картинки и ответить на вопросы: что делает девочка?

Что сделала девочка?



Обследование слоговой структуры слова

Исследование сформированности слоговой структуры слов сложной слоговой структуры

Повтори слова:

сковорочник

простокваша

лекарство

троллейбус

телевизор

транспорт

строительство

парикмахерская

«Назови картинку».

танкист

сковорода

космонавт

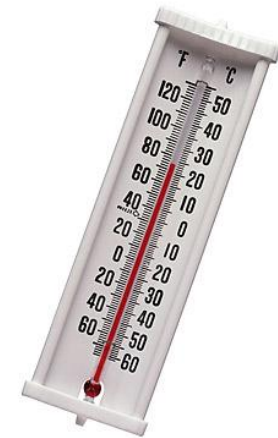
аквалангист

термометр

кинотеатр

милиционер

аквариум



Исследование слоговой структуры слов при ответах на вопросы:

Инструкция: «Послушай и ответь на вопросы».

Слова, сложные по семантике, уточняются, поясняются.

Что жарят на сковороде? (котлеты)

Кто чинит водопровод? (водопроводчик)

Кто проводит экскурсию? (экскурсовод)

Кто регулирует движение транспорта? (регулировщик)

Кто подстригает волосы? (парикмахер)

Как называют водный дом для рыб? (аквариум)

Кто учит учеников? (учительница)

Обследование грамматического строя речи

Обследование понимания форм ед. и мн. числа

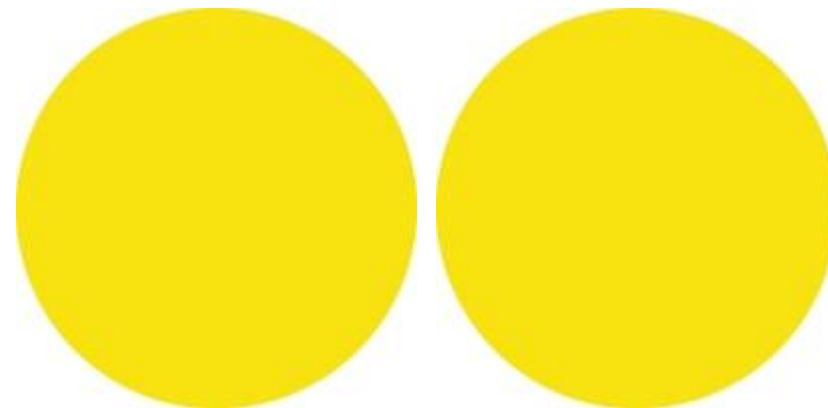
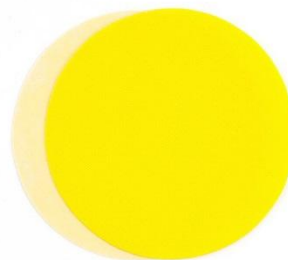
Используется набор картинок, изображающих один или несколько подобных предметов. Картинки предъявляются парами. Также могут быть использованы предметы. Примерные картинки из набора: *шар — шары ; гриб — грибы; карандаш — карандаши.*

Инструкции: «Дай карандаш», «Дай карандаши»; «Покажи, где карандаш», «Покажи, где карандаши»; «Положи карандаш (карандаши) на книгу».



Обследование понимания форм ед. и мн. числа прилагательных

Для обследования используют прием «незаконченной фразы». Например: «На картинке синий ...» или «На картинке синие ...»; «У Саши (имя испытуемого) есть большая ...»; «Дай желтый ...». «Дай желтые ...»



Обследование понимания форм ед. и мн. числа прилагательных форм мужского и женского рода глаголов прошедшего времени

Используют картинки, на которых изображены мальчик и девочка, совершающие одно и то же действие или находящиеся в одном и том же состоянии:

- *Девочка поймала рыбку — мальчик поймал рыбку.*
- *Девочка разбила чашку — мальчик разбил чашку.*
- *Девочка уронила книгу — мальчик уронил книгу.*

Обследование понимания значения предлогов

Обычно для исследования отбираются предлоги, употребляемые для передачи пространственных отношений: *в, на, под, за, из, позади, впереди, между, через*.

Инструкции для выполнения могут быть следующими: «Поставь матрешку на стакан»; «Положи хлеб на тарелку»; «Положи карандаш между матрешками»; «Положи карандаш между матрешкой и книгой»; «Положи линейку в книгу»; «Положи карандаш в книгу»; «Положи ручку около цветка» и т.д.

Обследование связной речи

Составление рассказа по сюжетной иллюстрации и серии сюжетных иллюстрации



«Литера-букварь»



«Литера-букварь»



Пересказ прослушанного текста

ЕЖ

Дети пошли гулять в лес. Под кустом они увидели ежа. Дети хотели взять ежика, а он свернулся клубочком. Катя осторожно взяла ежика. Ребята принесли его домой и дали молока.



Используемая литература:

1. Архипова Е.Ф. Стёртая дизартрия у детей. – М., 2006.
2. Власенко И.Т., Чиркина Г.В. Методы обследования речи у детей. – М., 1996.
3. Диагностика нарушений речи у детей и организация логопедической работы в условиях дошкольного образовательного учреждения: Сборник методических рекомендаций. – СПб., 2001.
4. Коноваленко В.В., Коноваленко С.В. Экспресс-обследование фонематического слуха и готовности к звуковому анализу у детей дошкольного возраста. – М., 1999.
5. Логопедическое обследование ребёнка / Автор-составитель С.Е. Большакова. – М., 1995.
6. Методы обследования речи детей / Под ред. Г.В. Чиркиной. – М., 2003.