

*ОБМІН ДАНИМИ МІЖ  
ГРАФІЧНИМ  
РЕДАКТОРОМ,  
ТЕСТОВИМ І  
ТАБЛИЧНИМ  
ПРОЦЕСОРОМ, СУБД,  
КОМП'ЮТЕРНИМИ  
ПРЕЗЕНТАЦІЯМИ.*

Підготувала учениця 11-Б класу  
Богуш Богдана

# ВИКОРИСТАННЯ ОБ'ЄКТІВ

- За необхідності обміну даними між текстовим і табличним процесором, системою керування базами даних, засобом для розробки комп'ютерних презентацій можна використовувати зв'язки, що базуються на гіперпосиланнях, імпорті та експорті об'єктів, обмінові фрагментами інформації.



# ІМПОРТ І ЕКСПОРТ ФАЙЛІВ

- ◎ Microsoft Office 2003
  - ◎ Для імпорту даних з текстового файла потрібно використати команду: Дані – Імпорт зовнішніх даних – Імпортувати дані.
- ◎ Microsoft Office 2007, 2010
  - ◎ Після вибору файла запускається Майстер імпорту тексту.

# ІМПОРТ ДАНИХ

- Щоб запустити майстер імпорту тексту, на вкладці Дані у групі Отримати зовнішні дані виберіть пункт З тексту. Потім у діалоговому вікні Імпорт текстового файла двічі клацніть на текстовому файлі, який потрібно імпортувати.



# ЕКСПОРТ ДАНИХ

- Експорт даних із бази даних Microsoft Access 2010 у документ Microsoft Word 2010 слід виконувати за допомогою майстра експорту у програмі Access 2010. Розглянемо, як працювати з майстром експорту.
- **Викликаємо майстер експорту:**  
Зовнішні дані – Експорт. Вказуємо необхідний формат збереження даних.

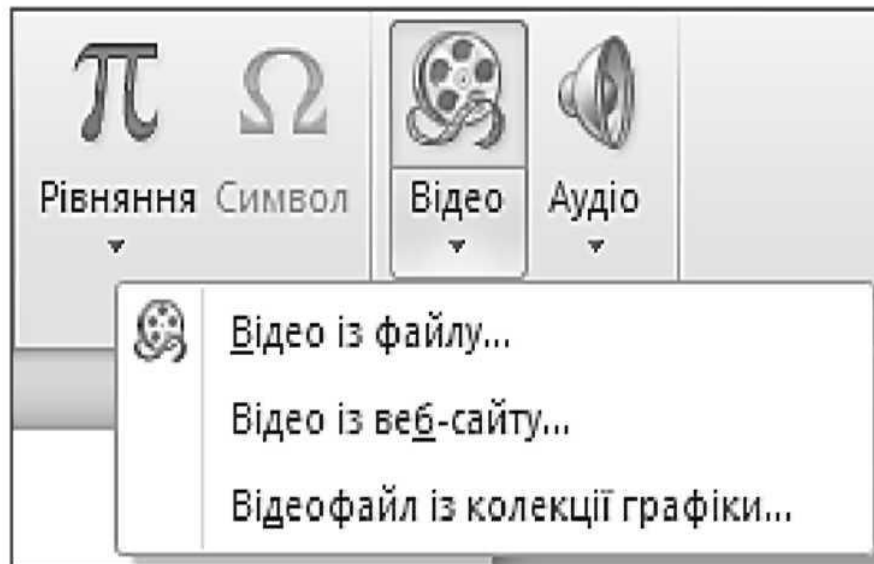


Елемент програми Access	Результати експортування у програмі Word
Імена полів	Імена полів для даних, експортованих із таблиць, форм і запитів, відображаються в першому рядку таблиці в документі Word. Якщо експортується звіт, розміщення імен полів у документі Word залежить від макета звіту
Багатозначні поля	Поле з кількома значеннями експортується в один стовець у документі Word. Значення розділяються комами (,)
Зображення, об'єкти та вкладення	Графічні елементи — емблеми, дані в полях об'єктів OLE та вкладення, які належать до складу джерела даних, — не експортуються
Графіки	Об'єкти програми Microsoft Graph не експортуються

# ВБУДУВАННЯ ТА ЗВ'ЯЗУВАННЯ ФАЙЛІВ: ВБУДОВУВАННЯ ВІДЕО В ПРЕЗЕНТАЦІЇ

- У звичайному поданні виберіть слайд, у який потрібно вбудувати відео;
- На вкладці Вставлення у групі Медіавміст клацніть стрілку поруч із меню Відео та виберіть пункт Відео з файлу.

У діалоговому вікні Вставлення відео знайдіть і виберіть потрібне відео, а потім натисніть кнопку Вставити.



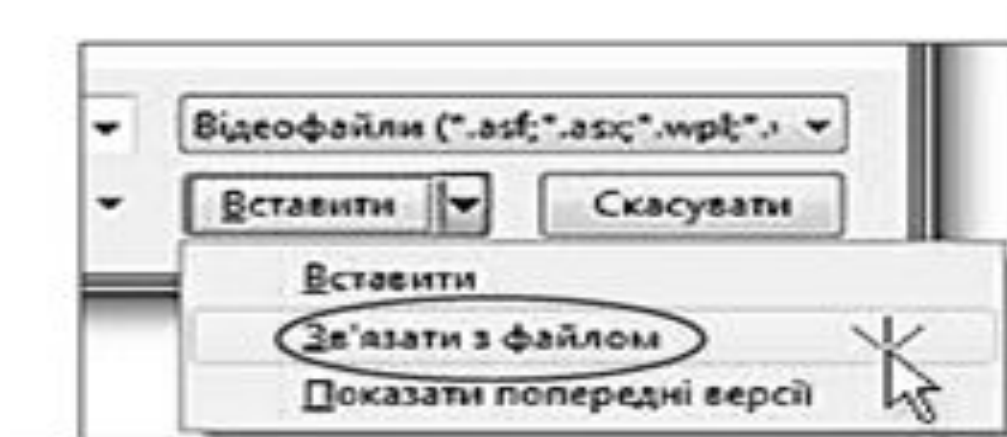
# ВБУДОВУВАННЯ АНІМАЦІЙНОГО GIF ІЗ БІБЛІОТЕКИ ГРАФІКИ

- У звичайному поданні виберіть слайд, у який потрібно вбудувати анімаційний файл GIF.
- На вкладці Вставлення у групі Медіавміст натисніть стрілку поруч із пунктом Відео та виберіть пункт Відеофайл із колекції графіки.
- У полі Шукати області завдань Графіка введіть ключове слово, що описує збірку анімаційних GIF, які потрібно переглянути.
- У полі Пошук установіть прапорці, які застосовуються до діапазону пошуку.
- Переконайтеся, що в полі Очікувані результати прапорець установлено лише поруч із параметром Фільми. Натисніть кнопку Перейти.



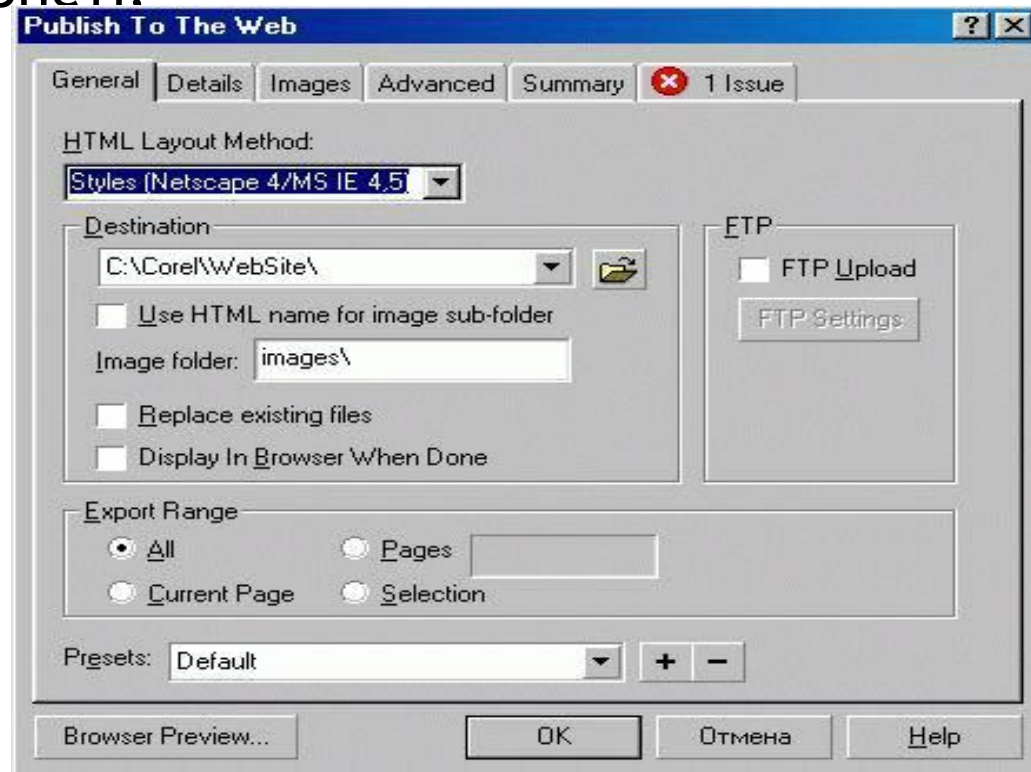
# ЗВ'ЯЗУВАННЯ ПРЕЗЕНТАЦІЇ З ВІДЕОФАЙЛОМ

- На вкладці Слайди у звичайному поданні виберіть слайд, до якого потрібно додати файл відео або анімаційний файл GIF.
- На вкладці Вставлення у групі Медіавміст клацніть стрілку поруч із кнопкою Відео.
- Виберіть пункт Відео з файла, знайдіть і двічі клацніть файл, який потрібно зв'язати.
- На кнопці Вставити клацніть стрілку вниз і виберіть команду Зв'язати з файлом.



# ВЕБ-ПУБЛІКАЦІЯ ДОКУМЕНТІВ.

- Підготувавши документ для публікації в Інтернеті, натисніть кнопку "Internet" панелі Internet або виберіть команду меню File / Публікація на веб-HTML



- ❖ Створивши Web - документ. Ви можете помістити його в Інтернеті, щоб інші люди змогли побачити ваше творіння.

**ДЯКУЮ ЗА  
УВАГУ!**

