



АНТОН ПАВЛОВИЧ ЧЕХОВ (1860 - 1904)

Презентация
подготовлена
учителем литературы

Новоковской О.И

БИОГРАФИЯ ПИСАТЕЛЯ



- 17(29)января 1860г.-родился в Таганроге в купеческой семье; родители: купец 3 гильдии Павел Георгиевич Чехов и Евгения Яковлевна
- 1868 - 1879 -таганрогская гимназия
- 1876 -1879 -самостоятельная жизнь в Таганроге (учеба, театр, работа, начало творчества)
- В 1868 поступил в гимназию. Когда вся семья Чеховых переехала в Москву, будущий писатель остался в Таганроге и зарабатывал на жизнь репетиторством, чтобы окончить учение. Окончив гимназию в 1879, уехал в Москву и поступил на медицинский факультет Московского университета, где слушал лекции знаменитых профессоров – Н. Склифосовского, Г. Захарьина и др.
- В 1884, получив звание уездного врача, Чехов начал заниматься врачебной практикой. Еще будучи гимназистом, он писал юморески, участвуя в гимназическом журнале. В студенческие годы, чтобы зарабатывать себе на жизнь, сотрудничал в журналах "Стрекоза", "Будильник", "Зритель" и др., подписываясь разными псевдонимами, но чаще всего Антоша Чехонте.
- С 1882 писал для петербургского журнала "Осколки", вел обозрение "Осколки московской жизни" (1883 — 85).



Родители А.П. Чехова - Евгения
Яковлевна
и Павел Егорович в Мелихове.

Отец - Павел Егорович Чехов имел в Таганроге бакалейную лавку, будучи купцом 3-й гильдии, но занимался торговлей без особого рвения, больше уделяя внимание посещению церковных служб, пению и общественным делам. Обстановка в доме Чеховых была традиционно - патриархальной: дети воспитывались в строгости, часто применялись и телесные наказания, бездельничать никому не дозволялось. Помимо учебы в гимназии, сыновьям Павла Егоровича приходилось иногда замещать отца в лавке, конечно в ущерб занятиям. По вечерам пели хором. Отец прекрасно играл на скрипке, пел, Маша аккомпанировала на фортепиано, в общем, устраивались целые музыкальные семейные представления.



Мать - Евгения Яковлевна, прекрасная хозяйка, очень заботливая и любящая, жила исключительно жизнью детей и мужа. Но, при этом, страстно любила театр, хотя и посещала его нечасто. В ранней молодости она была отдана в таганрогский частный пансион благородных девиц, где обучалась манерам, танцам и хорошим манерам.

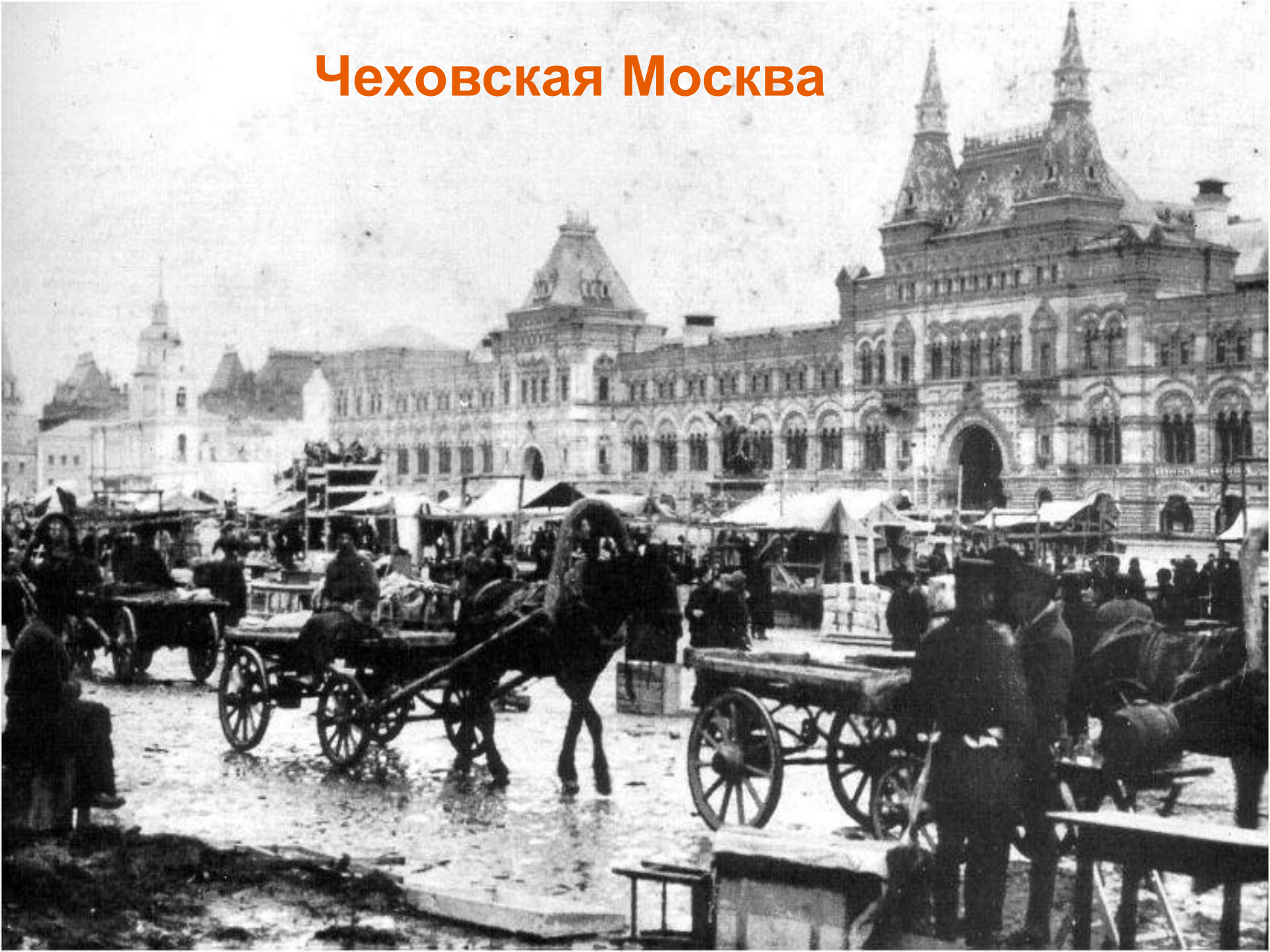
Евгения Яковлевна оказывала огромное влияние на формирование характеров своих детей, воспитывая в них отзывчивость, уважение и сострадание к слабым, угнетённым, любовь к природе и миру. Антон Павлович Чехов впоследствии говорил, что «талант в нас со стороны отца, а душа - со стороны матери».

- В 1884 вышла первая книга рассказов Чехова — "Сказки Мельпомены", затем следуют "Пестрые рассказы" (1886), "В сумерках" (1887), "Хмурые люди" (1890). В эти годы писатель испытывает сильное влияние Л. Толстого, которое сказывается в рассказах "Именины", "Скучная история". Неудовлетворенность своим творчеством, своими знаниями, особенно знанием жизни, подвигает его на решение, удивившее современников, — ехать на остров Сахалин, остров царской каторги и ссылки. Это путешествие было подвигом писателя.
- Поездка через всю страну, пребывание на Сахалине, изучение жизни каторжан и ссыльных, проведенная Чеховым перепись населения Сахалина — все это оставило глубокий след в его творческом сознании. После возвращения он написал книгу "Остров Сахалин" (1893 — 94); отразились сахалинские впечатления и в рассказах "В ссылке" (1892), "Палата № 6".
- Поездка значительно ухудшила состояние здоровья Чехова: обострился туберкулезный процесс.»



Чехов — студент, 1879г.

Чеховская Москва





В 1876 году произошел переезд семьи Чеховых в Москву.

Торговля в Таганроге стала убыточной, Павел Егорович разорился и вынужден был бежать от кредиторов.

В Москве семья Чеховых долго, почти три года, живет в тяжелой бедности..

Несмотря на это, все дети продолжали учиться, а Антон, зарабатывая на жизнь репетиторством, остается до окончания учебы в гимназии в Таганроге и приезжает в Москву только в 1879 году для того, чтобы сразу поступить на медицинский факультет Московского университета, где слушал лекции знаменитых профессоров - Н. Склифосовского, Г. Захарьина и др

САХАЛИН



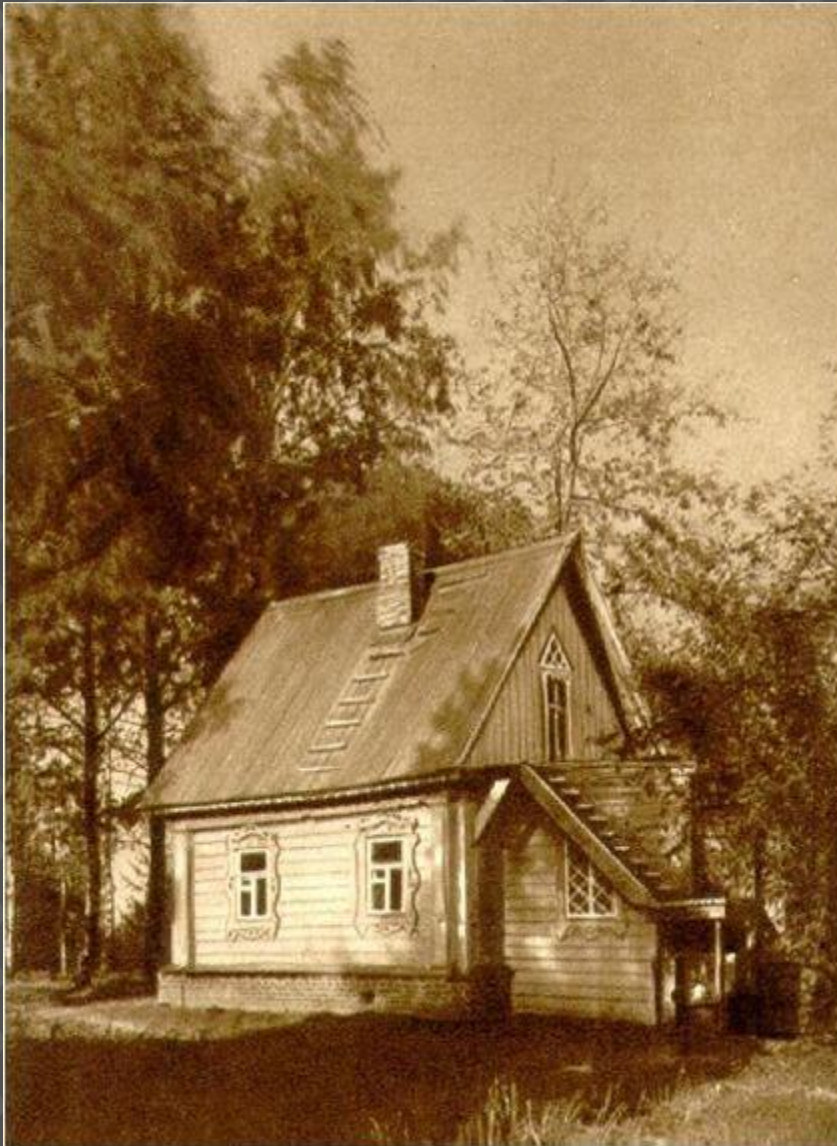
В 1890 году Чехов отправляется в Сибирь, чтобы затем посетить остров Сахалин - место ссылки осужденных на каторгу. В июле он прибыл на Сахалин, где в течение трех месяцев вел работу исследователя, медика, социолога.

Чтобы ближе познакомиться с жизнью поселенцев и ссыльных, он произвел перепись сахалинского населения. Через некоторое время появляются очерковые записки «Из Сибири» и «Остров Сахалин», а также такие произведения, как «Гусев», «Бабы», «В ссылке», «Рассказ неизвестного человека», «Убийство».



В эпидемиологическом отряде

ПОДМОСКОВНАЯ УСАДЬБА МЕЛИХОВО



В 1892 году Чехов покупает имение в селе Мелихово Серпуховского уезда Московской губернии. Мелиховский период - это не только вдохновенный литературный труд Чехова и активная медицинская практика, это колоссальная общественная деятельность писателя.

Во время холерной эпидемии Чехов работал земским врачом, обслуживая 25 деревень. Он открыл на свои средства в Мелихове медицинский пункт, принимая множество больных и снабжая их лекарствами. В Мелихове и его окрестностях Чехов построил три школы для крестьянских детей, колокольню и пожарный сарай для крестьян, он участвовал в прокладке шоссейной дороги на Лопасню, ходатайствовал, чтобы на лопасненской железнодорожной станции стали останавливаться скорые поезда и там же добился открытия почты и телеграфа. Кроме того, Чехов организовал посадку тысячи вишневых деревьев.

ЯЛТА

В 1897 году у Чехова резко обострился туберкулезный процесс, и он вынужден был лечь в больницу. По настоянию врачей осень и зиму 1897/1898 годов писатель жил в Ницце, потом в Париже. В мае 1898 года он возвращается на родину и едет в Мелихово, где живет до сентября, а затем едет в Ялту.



В Ялте он приобрел участок земли в двух километрах от набережной в деревне Аутка и начал строительство дома.

Вскоре он продает имение в Мелихово и с матерью и сестрой окончательно перебирается на жительство в Ялту.

**1902Г. - ПЕРЕСЕЛЯЕТСЯ В ЯЛТУ
ИЗ-ЗА БОЛЕЗНИ**

Ялтинский дом





Чехов с семьей в Ялте

В 1900 году его выбирают в почетные академики Петербургской Академии наук, но в 1902 году он вышел из ее рядов в знак несогласия с решением Академии об исключении Горького по причине его политической неблагонадежности.

Зимой 1900/1901 годов Чехов находился в Ницце на лечении, потом уехал в Италию, а в феврале вернулся в Ялту.

25 мая 1901 года Антон Павлович Чехов и ведущая актриса МХТ, первая исполнительница ролей в чеховских пьесах Ольга Леонардовна Книппер обвенчались.



Чехов с женой Ольгой

Супруги не виделись по несколько месяцев, так как Ольга Леонардовна была занята в театре, а Чехов вынужден был находиться в Ялте по предписанию врачей. Разлуки эти были мучительны для обоих.

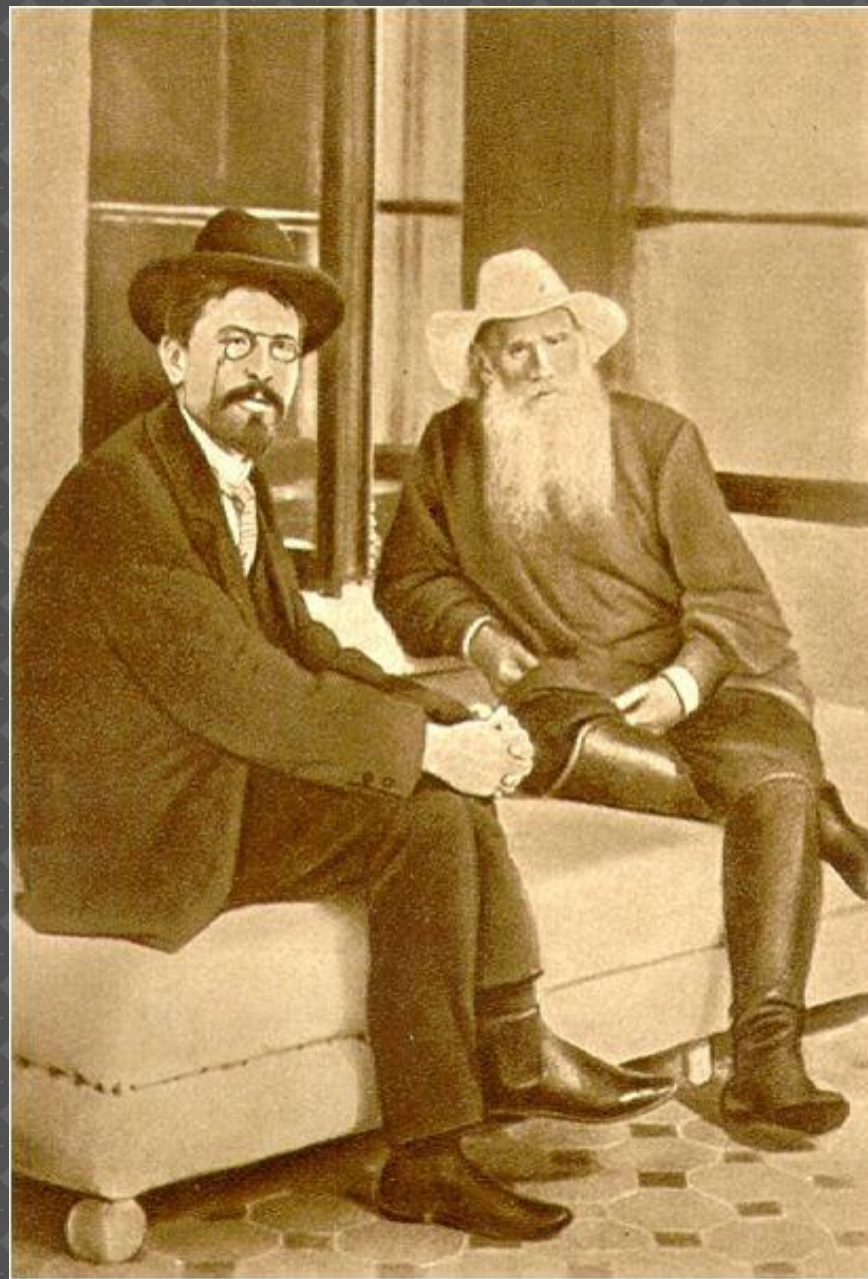
В 1904 году была поставлена еще одна пьеса Чехова «Вишневый сад», в которой Книппер играла Раневскую. Это было последнее произведение Антона Павловича Чехова. Туберкулезный процесс усилился настолько, что в мае 1904 года Чехов покинул Ялту и вместе с женой уехал в Баденвейлер, знаменитый курорт на юге Германии.

Чехов и М.Горький в Ялте





Рабочий кабинет



1901-1902г.-Чехов и Лев Толстой



1904г.май– по совету врачей вместе с женой выехал на курорт в Баденвейлере (юг Германии). В ночь на 2 июля скончался.

9 июля 1904г.- похоронен в Москве на Новодевичьем кладбище.