

Архитектурно-ландшафтная КОМПОЗИЦИЯ

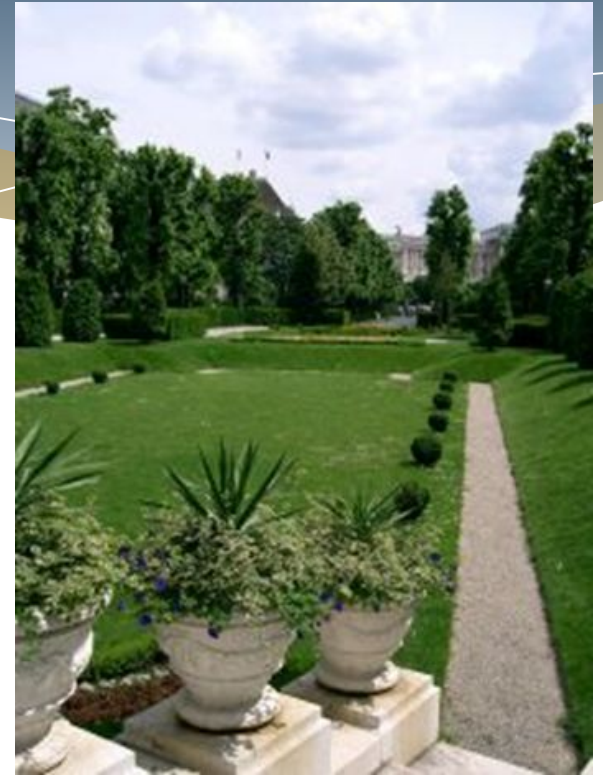
ландшафтный дизайн - это декоративное садоводство, деятельность, направленная на формирование окружающей среды.

Ландшафтный дизайн - это составная и неотъемлемая часть ландшафтной архитектуры, наряду с планировкой, зонированием, разработкой конструктивных решений и пр.

Ландшафтный дизайн

- * **Ландшафтный дизайн включает в себя обустройство городских парков, самих городов, озеленение, садоводство.**
- * **Перед началом обустройства окружающего пространства любого объекта, будь то дачный сад, или городской парк, нужно знать, что любой ландшафт и каждая отдельная его часть таит в себе не только возможности, но и ограничения.**
- * **Необходимо не только выделить основные художественные особенности, но и учитывать естественные законы развития ландшафта.**





- * **Создание ландшафта и способы формирования его композиции прежде всего зависят от природных условий: климата, который создает условия для комфортного отдыха и определяет выбор растительности; рельефа, который обуславливает решения технического и художественного плана (из-за особенностей рельефа формируется природное разнообразие и культурный ландшафт); почва и растения - они обуславливают возможности озеленения и т. д.).**



- * **В ландшафтном дизайне существуют точно такие же правила, как и в других видах искусства: в архитектуре, живописи, поэзии, музыке.**
- * **Эти правила диктует сама природа.**
- * **Природный ландшафт состоит из нескольких взаимосвязанных элементов: воды, воздуха, растений и животных.**
- * **Многие участки вокруг частных домов как в городе, так и за ним служат прекрасным примером ландшафтного дизайна.**

Композиция в ландшафтном дизайне

Говоря о какой-нибудь композиции, мы имеем в виду распределение различных форм, принадлежащих целому.

Для того, чтобы создали композицию, необходимо учитывать и величину объектов, массу, фактуру, геометрическую форму, расположение, цвет и тени.

Здесь также важны единство, пропорции, перспектива, законы линейной композиции, симметрия и асимметрия, контраст и нюанс, ритм, масштаб и многое другое



Слово «композиция» пришло из латинского языка, где оно означает «связь, соединение».

Соотношения ландшафтного дизайна и геометрических форм

Природа не создала строгих геометрических форм, они - дело рук человека.

Каждый элемент природы плотно связан с какой-нибудь геометрической формой.

К примеру, направьте взор вверх - кроны могут быть различных форм, но каждую из них можно представить как пирамиду, овал или шар.

Низкорослые кусты, цветы и травы - плоскостной формы.



Соотношение между размером форм в дизайне ландшафта

Контрасты деревьев и кустов: большой - маленький, высокий - низкий, конус - шар и т. д.

Прямые дорожки прекрасно выглядят в сочетании с круглыми клумбами.

Не стоит использовать много различных элементов; для достижения разнообразия лучше руководствоваться законами масштаба.

Геометрические формы применяются в проектировании дорожек, газонов.

***В центре композиции** необходимо использовать что-нибудь оригинальное, например, дерево необычной формы, редкий цветок, посаженный в клумбе или в кадке.*

Обстригаемые деревья и кусты в углах цветника или в концах дорожек быстро приобретут объёмную форму

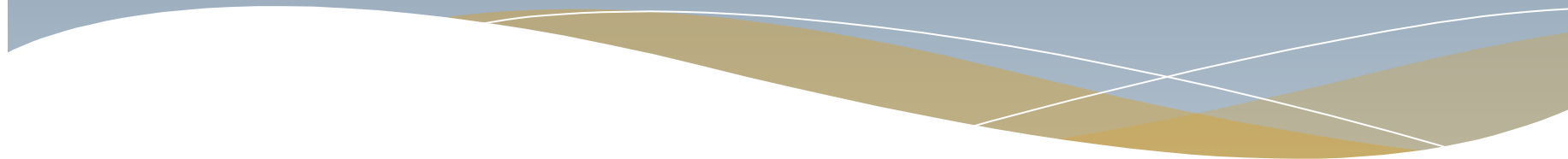


Фактура - характеристика поверхности предметов.
Фактура кроны деревьев может быть грубой (дуб), средней (вяз, липа), изысканной (береза, ива).



Положении предметов по отношению одного к другому и взгляду наблюдателя. Раскладывая предметы в пространстве, можно получить фронтальную, объемную и глубинно-пространственную композиции.

Пространственный дизайн ландшафта



СЮЖЕТ

Проектирование любого ландшафта должно быть выполнено по заранее сформулированной **идее**.

На большой территории следует продумать **последовательность пейзажей**, связать с маршрутами походов, с естественным окружением.

Между эффектными видами встраиваются **паузы в пейзаже**, чтобы зритель получал эмоциональное отдохновение, а затем вновь был удивлен открывающимся природным видам.

Этот метод ландшафтного дизайна позволяет избежать монотонности и создать **постоянную смену видов**.

Это актуально и проектируя небольшой участок, дизайнер, умно распределяя территорию по зонам, должен придерживаться **плана** (английская лужайка, французский или натуральный сад и т.д.)



Любой ландшафт - это визуальное пространство, состоящее из:
проектируемых элементов (аллеи, дорожки, площадки, и т.д.);
объемных элементов (формы рельефа, камни, деревья, кусты, зеленые растения,
здания и малые архитектурные формы);
плоскостных элементов (водоемы, газоны, лужайки и т.д.).
Создавая проектируемые композиции, требуется понимать закономерности
зрительного восприятия

Организация пространства

законы линейной перспективы



Объект выглядит лучше на горизонтальной плоскости или на плоскости с небольшим подъемом. Некоторые объекты интереснее выглядят с небольшим подъемом. Другие - при виде на них сверху или снизу.

Например, водоемы и газоны лучше всего выглядят сверху, а некоторые на фоне неба, поэтому на них лучше смотреть снизу.

Законы линейной перспективы

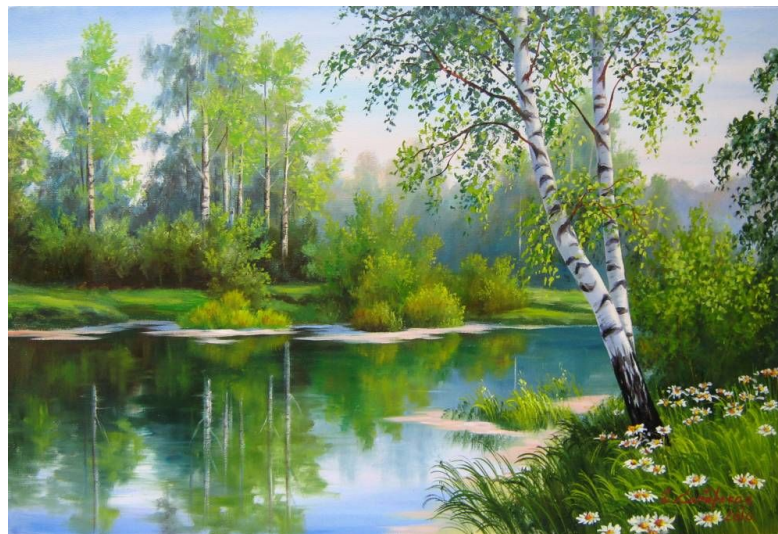
Расстояние между зрителем и удаленным объектом **оптически уменьшается**, если спрятать между ними находящееся место (рельефные низменности, кусты).

В таком случае наблюдатель не будет иметь пространства для сравнения, потому что удивляет не отдельная часть, а **общий вид**.



Чем дальше находится предмет от наблюдателя, тем больше смягчаются его цвет и контуры.

Например, вдали видимые синие или сероватые оттенки лиственных или хвойных деревьев и кусты нестрогих форм верхушками увеличивают ощущение глубины пейзажа. Расположение на первом плане серебряных, пестрых или светлых оттенков лиственных визуально приблизит их к наблюдателю.



Свет и тень

Особое значение для дизайна ландшафта имеет освещение, контрасты цветов, света и теней: пейзажу придает стиль постоянная смена цветов и освещения, поскольку растения по-особенному выглядят с утра, иначе в обед; сад по-разному выглядит в разные времена года.



Свет и тень

Тени группе растений и зданиям придает выразительности, ощущение объемности.

Требуется учитывать и стороны света, и наклон солнечных лучей и силу освещения в разное время суток.

Боковое освещение контрастно выделяет фактуру растений и зданий, поскольку самым благоприятным освещением считается угол падения солнечных лучей величиной 15-45 °С.



Освещение

Различаются утреннее, дневное и вечернее естественное освещение.

Самое эффективное - утреннее освещение: тени явные и четкие, хорошо выделяет особенности форм.

Чтобы можно было бы использовать эффект освещения утренними лучами, нужно основные элементы ландшафта разложить в северном, южном или западном направлении от точки обзора.

Дневной свет слишком ярок, в нем формы тают, поэтому пейзажи не должны создаваться в южном или юго-западном направлениях.



Сочетание цветов

Выбирая цветовую гамму, необходимо учитывать на время года, изменения в росте и цвете растений.

Летой, весной и осенью цветовая гамма устанавливается по цветам листьев, цветков, плодов, корней и веток.

Зимой, естественно, только по цветам корней и веток

В качестве фона деревьям могут служить цветники, газоны, водоемы



ЦВЕТ

В цветовой гамме может быть более чем 130 оттенков, а общий пейзажный колорит меняется не меньше 9 раз в год.

В создании цветовой гаммы одинаково важно обдумать не только общие цвета фона, но и детали; также следует учитывать влияние цвета на человеческий организм.

К примеру, красный, оранжевый, желтый цвета вызывают веселое и радостное настроение, а фиолетовый, синий, зеленый, напротив, имеют успокаивающее воздействие, пульс замедляется и уменьшается артериальное давление.



Цветовая гармония

Цветовые сочетания должны быть создаваемы по принципам цветовой гармонии: или на основании контраста, или как сочетание оттенков одного цвета. Важно, чтобы не было создано неумеренной яркости и впечатления хаоса.

Контрастные сочетания теплых цветов создаются при сближении нескольких цветов: основной и противоположный ему, дополняющий цвет (красный - зеленый, оранжевый - синий, фиолетовый - желтый).

Цвета нельзя сочетать в одинаковом количестве: они должны занимать различные площади, чтобы не портить зрительное впечатление.



Цвет и свет

В ландшафтном дизайне цвет и свет плотно сочетаются:

Красный свет на ярком дневном освещении становится ярче, ближе к зрителю; под вечер он служит фоном и создает впечатление глубины.

Желтый цвет словно приподнимает поверхность, придает ему ощущение большего пространства.

и **желтый** распространяются на сходные, более темные цвет.

Голубой цвет в дневном освещении отдаляет объект, поэтому часто для оптического увеличения небольшого пространства.

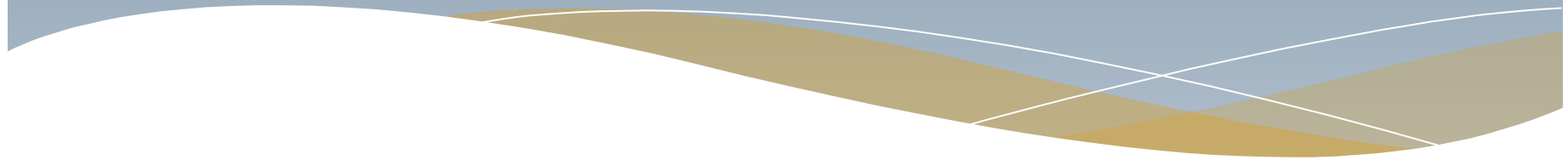
В вечерних лучах объекты **темно-синего, фиолетового** и черного цветов «уменьшаются».

Зеленый цвет - самый спокойный, он сбалансирует другие цвета. Но все же на больших зеленых пространствах человек не чувствует себя уютно и взглядом ищет деталь какого-нибудь другого цвета



Ритм, контраст, нюанс, симметрия и асимметрия.
Основные правила ландшафтного дизайна

Основные правила ландшафтного дизайна



РИТМ

Ритмическое построение - повторение отдельных элементов и повторение расстояний между ними (пример - аллеи).

Постоянное ощущение ритма создается при повторении элементов не меньше 4-6 раз.

Ради разнообразия между ними можно поставить скульптуру, фонтан, газон, небольшой родник или группу кустов.



контраст

Контраст - это очевидное различие характеристик объектов (форма, цвет, размер, пространства открытое и закрытое и т.д.).

В ландшафтном дизайне можно использовать сразу несколько контрастных характеристик, но контраст не должен быть слишком частый и острый.



контраст

Группы (деревьев, кустов, обочин и т.д.) количество декоративных признаков не должно превышать **одиннадцати**.

Например, в группе деревьев и кустов можно выделить контрасты или нюансы:

форма;

фактура;

лист;

способ ветвления;

цветение.

Создавая композиции пейзажей, обязательно сочетать контрасты и нюансы.



НЮАНС

Нюансы - тонкий переход, едва заметное различие цветов, форм, пространств.

Наблюдать нюансы нужно вблизи, поэтому они требуют особой внимательности и размышления. Проектируя ландшафт, можно использовать цветовые нюансы, например, в группе кустов и деревьев сформировать различные верхушки, но с их объединяющим нюансом - схожей плотностью цветения.



Симметрия и асимметрия

В ландшафтном дизайне гармония и симметрия достигаются двумя способами: симметрией и асимметрией. Асимметричные композиции должны создавать впечатление, что сумма элементов ландшафта - водоемы, группы деревьев, цветники, освещение - в одну сторону (сторону взгляда) равняется сумме контрастирующих элементов с другой.

Для симметричного планирования характерно внесение порядка и строгости; точное осевое деление территории, основы которого одинаковы, как и маленькие детали, размещаются на одинаковом расстоянии от перспективы основной оси - так создается впечатление благородства.



Симметрия и асимметрия

Иногда симметрия и асимметрия сплетаются в одном ландшафте: парадная часть рядом с домом, выполнена в классическом стиле (симметрично), а часть парка оставлена в стиле пейзажа (асимметрична).

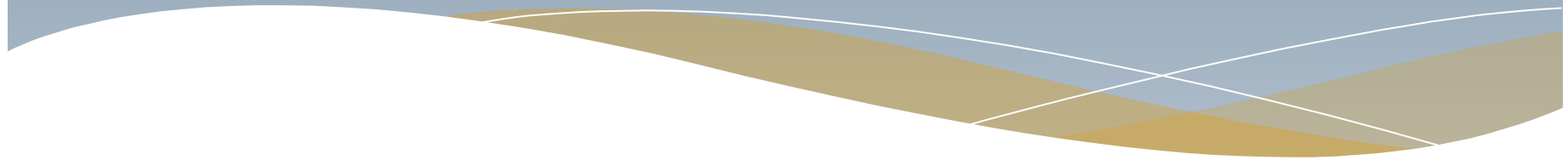




- * Разнообразиие ландшафта («исправленного» пейзажа) в архитектуре обязательно не только на общем плане сада, но и в деталях. Использование пространства и умное его заполнение - главные задачи архитектора ландшафта

Стиль - это прежде всего использование определенных растительных элементов и сочетание отдельных растений, вид декоративной отделки

Стили ландшафтного дизайна





СТИЛЬ

Он должен хорошо сочетаться со стилем дома. Выбирая стиль, также надо учитывать и разнообразие моды, национальные особенности, традиции, природные условия земли. Также важны особенности территории, внимательно обдумать детали и позаботиться об экологии. Различаются формальный (геометрический) и свободный (пейзажный) стили.

Формальный стиль

Этот стиль в наше время не столь популярен, как раньше.

Его характерные черты: строгость линий, регулярность, геометричность форм и участков и симметричность.

Подрезание деревьев и кустов придает им различные геометрические формы. Формальный стиль обычно придает территории строгий, благородный вид, ощущение порядка и организации.

Но особенно строгий стиль может перерасти в излишнюю помпезность.



Пейзажный стиль

Создан на востоке, позже распространяется по всей Европе.

Особенность стиля - сохранение естественности (гармония дикой природы).

Такой ландшафт создавать сложно потому, что изменение необходимо как можно больше приблизить к самой природе.

Симметрическое расположение объектов гармонично входит в естественный пейзаж.

Свободный стиль придает участку романтичности.

На такой территории господствуют свобода и гармония.





Регулярный французский стиль

Характерно использование правильных геометрических линий, симметричных композиций, прямых дорожек, присутствие скульптуры и водоёмов.

Будучи одним из самых древних, это направление переживало периоды упадка и расцвета, изменялось, дополнялось новыми приемами садово-парковой культуры.

Он вновь а пике моды, благодаря четкому обустройству пространства, включению элементов праздности и торжественности.



АНГЛИЙСКИЙ СТИЛЬ

Яркий пример пейзажного оформления

Для него характерна плавность линий.

**Живописные водоёмы ,
извилистые дорожки.**

**Композиционные растительные
элементы.**

Максимальная естественность.

**Растения в английском саду
высаживаются ярусами.**

**В живописном беспорядке, при
этом создается ощущение
естественности.**



Английская горка

Итальянский стиль

Идеален для небольших участков с террасами.

В центре водоём в окружении клумб, цветочных ансамблей. Преобладают красный, синий, желтый цвета на фоне которых выделяется белоснежное здание



Итальянский стиль

Итальянский стиль сада имеет еще одну особенность, которая ярко выражает его среди остальных стилей ландшафтного дизайна.

Это наличие в ландшафте огромного количества камней, которые встречаются практически повсюду: дорожки, оградки, статуи и фонтаны, балюстрады и другие элементы – все это встречается в ландшафтном дизайне в каменном исполнении в итальянском стиле.



Японский стиль

Японский сад – идеальный уголок для вдумчивого философского созерцания.

Здесь не место крупным формам.

Японский сад – гармоничное сочетание камней, воды, небольших растений и тематических скульптур.

в саду всё дышит особым смыслом.



Китайский стиль

Китайский (пейзажный) сад – также несёт определённую идею которая передается гениальным сочетанием растений, водоёмом и скульптуры.



Мавританский стиль

Мавританский (райский) сад восточное направление в ландшафтном дизайне.

Яркие краски. Пение экзотических птиц в золоченных клетках, мерное журчание живительных прохладных ручейков – всё соответствует законам ислама.



Стиль кантри (деревенщина)

**Прост, красив и функционален.
Его отличает яркость красок, не
очень изысканных цветов.**

**основное место отводится
огороду.**

**Однако, как и в остальных
стилях, стиль кантри в
ландшафтном дизайне имеет
целый ряд своих
специфических особенностей,
среди которых явно выделена
одна: отсутствие газонов**



**Земельный участок в стиле кантри выполняется
из сугубо натуральных материалов, в
большинстве своем преобладает дерево**

Элементы стиля кантри



Современный стиль ландшафтного дизайна используется не только в создании садово-паркового массива, но в украшение частных владений.

Современный стиль



Русский стиль

На сегодняшний день русский сад, как один из садовых стилей ландшафтного дизайна, вмещает в себе одновременно и упорядоченность зон и элементов и вместе с тем несет некую долю беспорядка, который проявляется в легкой не ухоженности самого сада с местами разбросанными слегка небрежно и беспорядочно элементами декора.



Что касается планировочного решения, то ландшафтный дизайн в русском стиле вмещает в себе присутствие пяти основных зон: сам сад с насаждениями, палисадник, огород, бытовая зона и зона отдыха.

Голландский стиль

Голландский стиль в ландшафтном дизайне является весьма ярким стилем, так как главным его козырем является контраст цветов, который создается по средствам разнообразных видов ярких растений-цветов.



Этот стиль является отличным от многих остальных отсутствием высокорастущих деревьев, так как он рассчитан на обустройство небольших участков, и следовательно, является идеальным для устройства низкорастущих, компактных зеленых насаждений.

Стиль модерн

Модерн в ландшафтном дизайне является особо замысловатым и интересным.

Суть его заключается в особенностях, которые проявляются в необычной геометрии линий, имеющих **дугообразные**, с интересом протекающие линии.



Особенностями данного стиля также является то, что все элементы, присутствующие в нем, должны быть выполнены из исключительно **природных материалов**.

Что же касается цветового решения элементов такого стиля, то оно должно быть выполнено в **холодных, строгих тонах**, приветствуется сочетание **синего, фиолетового** и белого.

Элементы стиля модерн

Водоемы. Наиболее предпочтительными являются ручьи и фонтаны, они отлично вписываются в стиль модерн в ландшафтном дизайне

Скульптуры. Ландшафтный дизайн в стиле модерн может вмещать в себе скульптурные элементы, которые воспроизводят силуэты насекомых, растений, птиц, женских тел, особенно хорошо смотрятся скульптуры мифических существ женского пола, русалок.





- * **Дорожки.** Дорожки в саду, выполненному в стиле модерн, выполненные в извилистых, дугообразных формах, причем, с перепадами высоты на участке.

Романтический стиль

Романтический стиль предусматривает отсутствие строгих форм, что дает весьма обширный полет фантазии при его разработке.

Романтический стиль в ландшафтном дизайне максимально приближен к эстетическим характеристикам цвета, то есть особое значение уделяется композициям из растений.



Романтический стиль

Особенность романтического стиля состоит в том, что участок, на котором выполнен дизайн в данном стиле, должен быть полностью затемнен, то есть находиться в тени деревьев, или иметь острова тени, быть частично затемненным.

Кроме того, форма и размер участка вовсе не имеет значения.



Романтический стиль

Скульптуры в романтическом стиле представляют из себя классические скульптуры, зачастую выполненные под старину

В ход идут не только скульптуры людей, но и статуи, фонтаны, вазы, горшки, вазоны и т. д., однако все они должны быть выполнены в классическом стиле.

Античность в смысловом содержании данных элементов приветствуется.

