

ТЕМА УРОКА:

# РАСТИТЕЛЬНЫЙ МИР КУРСКОЙ ОБЛАСТИ



# Цели и задачи урока:

- Образовательная: познакомить с многообразием растений родного края, основными экогруппами (растения леса, степи, поля, луга);
- сформировать представление о причинах разнообразия растительных сообществ – взаимосвязи растительного мира с климатом, рельефом, почвами, водами;
- узнать о растениях занесённых в Красную книгу;
- выявить значимость растений для хозяйственной деятельности человека;
- Развивающая: развивать умения и навыки по изучению природы родного края; умения работать с атласом, картой, учебником;
- прививать развитие познавательного интереса к школьному краеведению;
- Воспитательная: воспитывать дисциплинированность, ответственность, бережное отношение и любовь к природе родного края.

# Факторы влияющие на растительность

Климат

(тепло и влага)

почвы

грунтовые воды

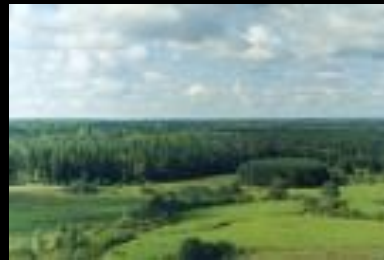
деятельность

человека

рельеф

# Леса

Лесами наша область небогата. Только на северо-западе области, в Железногорском и Дмитриевском районах, леса занимают 13 – 14% площади. На остальной же части области лесистость составляет 6 – 7, а в юго-восточных – всего 1 – 2%.





В области отдельными островками распространены дубравы: по крутым берегам речных долин (нагорные дубравы), в поймах (пойменные дубравы), в оврагах и балках (байрачные леса).



# Травянистый покров дубрав



лекарственный  
медуница



одуванчик



примула лесная



грибы



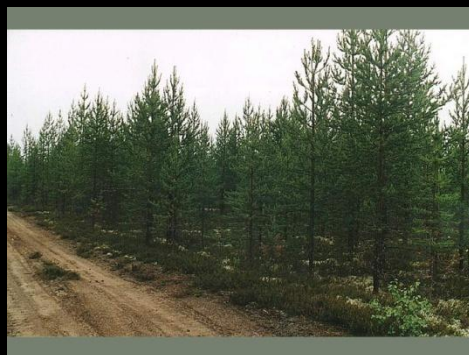
# Сосновые леса

Естественные сосновые леса встречаются лишь на крайнем северо-западе области, в урочище Обжи.

Но по песчаным террасам Сейма, Свапы и Псла растут прекрасные сосновые леса,

насаженные человеком.

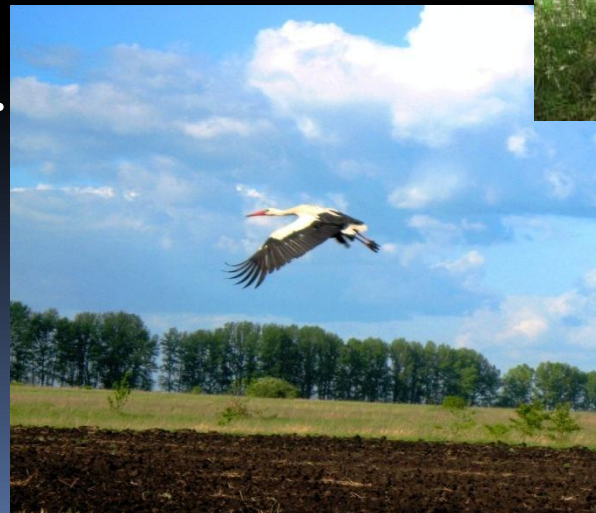
Особенно много их в Льговском (Банищанские леса), Кореневском (Краснооктябрьский лес) и Беловском (урочище Песчаное) районах.





# Лесополосы

- Лесополосы состоят из различных древесных пород: вяза, тополя, шиповника, жёлтой акации, лоха серебристого, берёзы.





На поймах, где почва сильно увлажнена, растут леса или кустарниковые заросли, состоящие из ольхи клейкой и различных видов ив – ольшаники и ивняки.

- В высоких ольховых лесах всегда сыро и душно

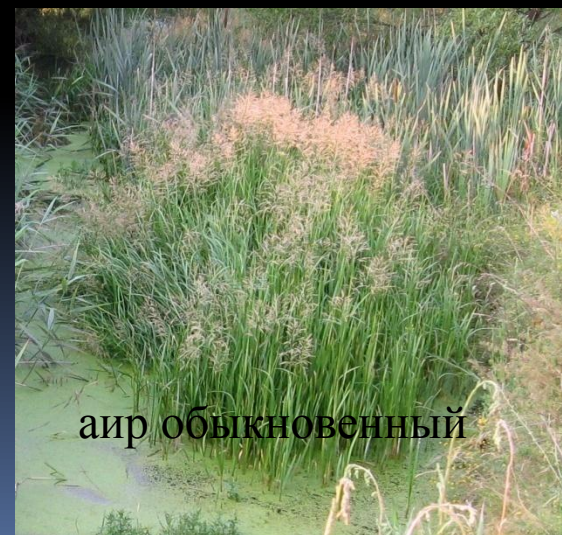


- Ивняки создают непроходимые заросли по берегам рек





# Растительность лугов, озёр, рек, прудов, болот



аир обыкновенный



# Степи.

В зависимости от времени года в степи одни растения сменяются другими.





# Заповедник им. В.В. Алёхина

На двух участках целинной степи располагается Центрально-Чернозёмный заповедник им. В.В. Алёхина. Первый его участок – Стрелецкая степь находится в 20 км к югу от Курска, по дороге на Обоянь. На побережье р. Млодати в Обоянском районе расположен второй участок – Казацкая степь – с примыкающим к ней Казацким лесом.



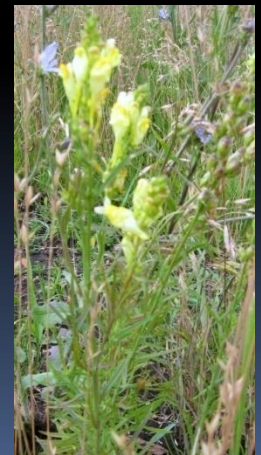
# Красная книга растений области

В настоящее время на территории области около 200 видов флоры являются редкими, более 60 видов - охраняемыми





# Культурная и сорно-полевая растительность





# Растения в жизни человека и его хозяйственной деятельности



Министерство образования и науки Российской Федерации

Федеральное государственное бюджетное

Образовательное учреждение высшего образования

“Курский государственный университет”

Презентация на тему :

“Курский край”

Выполнила:Калужских М.В

Проверила : Козлова Г.В