

Лекция 1.
Специальная психология,
ее предмет,
задачи и связь
с другими науками.



Литература

1. Основы специальной психологии : учеб. пособие для студ. учреждений сред. проф. образования / Л.В. Кузнецова [и др.] ; под ред. Л. В. Кузнецовой. — 5-е изд. стер. — М. : Академия, 2008. — 480 с.
2. Специальная педагогика: Учеб. пособие для студ. высш. пед. учеб. заведений / Л.И. Аксенова, Б.А. Архипов, Л.И. Белякова и др.; Под ред. Н.М. Назаровой. — 3-е изд., испр. — М.: Академия, 2004. — 400 с.
3. Сорокин В.М. Специальная психология / В.М. Сорокин ; под науч. ред. Л.М. Шипицыной. — СПб.: Речь, 2004. — 216 с.
4. Специальная психология: Учеб. пособие для студ. высш. пед. учеб. заведений / В. И. Лубовский, Т. В. Розанова, Л. И. Солнцева и др.; Под ред. В.И. Лубовского. — 2-е изд., испр. — М.: Изд. центр «Академия», 2005. — 464 с.
5. Основы специальной педагогики и психологии : учебное пособие для студентов вузов, обучающихся по педагогическим специальностям / Н.М. Трофимова, С.П. Дуванова [и др.]. — СПб.: Питер, 2010. — 304 с.

Вопросы для обсуждения

1. Специальная психология как отрасль психологии, изучающая врожденные или приобретенные отклонения психического развития, и пути их компенсации.
2. Задачи и методы специальной психологии.
3. Отрасли специальной психологии.
4. Специальная психология как специальность.
5. Основные слагаемые профпригодности применительно к специальному психологу.
6. Этика специального психолога, профессионально значимые личностные качества.

Специальная психология - одна из старейших прикладных отраслей психологической науки, как система использования психологических знаний в решении конкретных проблем практической деятельности человека.

- Прикладной характер специальной психологии раскрывается через ее исторические связи с специальной (коррекционной) педагогикой. Именно формирование и развитие системы специального образования стало одним из определяющих, хотя далеко не единственным фактором в возникновении данной науки.
- Потребовалась довольно длительная эволюция самой практики, прежде чем пришло осознание необходимости глубоких и всесторонних знаний об особенностях нарушенного психического развития разных групп детей как важного фактора эффективной учебно-воспитательной работы с ними.
- **Пути исторического развития специальной психологии определяются переплетением двух эволюционных рядов, постоянно взаимодействующих друг с другом, — системы специального коррекционного образования и самого психологического знания.**

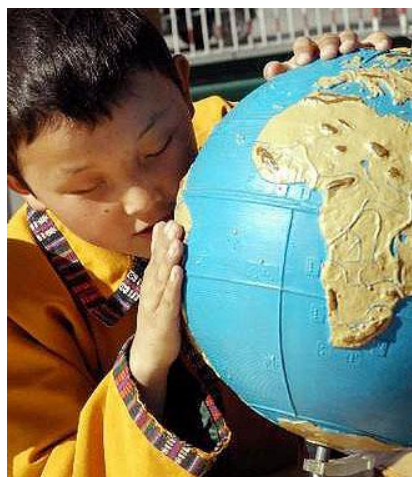
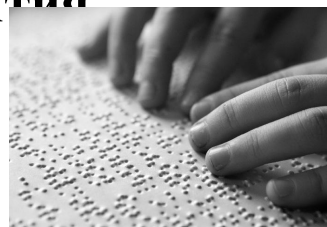


**Специальная психология как отрасль психологии,
изучающая врожденные или приобретенные отклонения
психического развития, и пути их компенсации.**

Специальную психологию Л. В. Кузнецова определяет как «психологию особых состояний, возникающих преимущественно в детском и подростковом возрасте под влиянием различных групп факторов (органической или функциональной природы) и проявляющихся в замедлении или выраженном своеобразии психосоциального развития ребенка, затрудняющих его социально-психологическую адаптацию, включение в образовательное пространство и дальнейшее профессиональное самоопределение» [1,с.8].

По определению Н.М. Назаровой [2,с.67]: «Психология аномального развития, или специальная психология, — область психологической науки, изучающая людей, для которых характерно отклонение от нормального психического развития, связанное с врожденными или приобретенными нарушениями формирования нервной системы».

В.М. Сорокин подчеркивает, что специальная психология изучает не сами феномены нарушенного развития: **«Специальная психология исследует различные формы и стороны развития психики в неблагоприятных условиях»** [3, с.17].



По определению В.И. Лубовского [4], **специальная психология — отрасль психологической науки, изучающая закономерности психического развития и особенности психической деятельности детей и взрослых с психическими и физическими недостатками.**

интересует:

- как протекает процесс психического развития в самых разных патогенных ситуациях;
- как и каким образом могут изменяться в зависимости от многообразных параметров этих условий различные характеристики психогенеза;
- **каков** запас прочности процесса развития;
- каким образом психике, даже в осложненных, стесненных условиях, удается сохранять свою целостность, реализуя основные функции по адекватному отражению окружающего мира и регуляции поведения;
- какова структура и динамика этих компенсаторных способностей.

Неблагоприятная ситуация признается патогенной, способной спровоцировать те или иные отклонения в развитии, если сила ее воздействия превышает компенсаторные возможности индивида и относительно устойчиво изменяет характеристики актуального функционирования психики в параметрах точности, полноты и скорости отражательных и регуляторных функций и в результате изменяет темп ее возрастного развития.

Задачи специальной психологии

- 1) выявление общих и специфических закономерностей психического развития аномального ребенка в сравнении с нормально развивающимся ребенком;**
- 2) изучение особенностей развития отдельных видов познавательной деятельности людей с различными типами нарушений;**
- 3) изучение закономерностей развития личности человека с ограниченными возможностями жизнедеятельности;**
- 4) разработка диагностических методик и способов психологической коррекции различных типов нарушений психического развития;**
- 5) изучение психологических проблем интеграции и интегрированного обучения;**
- 6) психологическое обоснование наиболее эффективных путей и методов педагогического воздействия на психическое развитие детей и взрослых с различными типами нарушений.**

Значение специальной психологии для специальной педагогике

определяется тем, что на основе ее данных

- строится система обучения, воспитания и социальной адаптации людей, имеющих различные типы нарушений психического развития,
- определяются наиболее эффективные методы обучения,
- строится система профессиональной консультации и профессиональной ориентации.



МЕЖПРЕДМЕТНЫЕ СВЯЗИ СПЕЦИАЛЬНОЙ ПСИХОЛОГИИ С ДРУГИМИ НАУКАМИ

- Специальная психология как направление психологической науки и практики — интенсивно развивающаяся область, стоящая на стыке гуманитарных наук (философия, история, социология, право, теология и др.), естественных наук (биология, анатомия, генетика, физиология, медицина) и педагогики.



1. Взаимодействие с психологическими дисциплинами.



Являясь частью психологической науки, специальная психология прежде всего и теснее всего связана с другими ее отраслями и, в особенности, с общей, возрастной и педагогической.

- Знания, накопленные ими, выступают в качестве теоретической базы для специальной психологии, так как развитие психики в условиях сенсорных, речевых, двигательных и других нарушений подчиняется общим законам функционирования и генеза сознания.
- С другой стороны, общепсихологические представления существенно обогащаются за счет клинико-психологических исследований, проводимых в рамках специальной психологии.
- Многие закономерности в норме легко могут ускользнуть от взгляда исследователя, либо крайне трудны для изучения в искусственных условиях. Поэтому велико значение клинико-психологических исследований: порой тот или иной закон обнаруживает себя лишь тогда, когда он нарушается, что дает возможность его описать и изучить. Не случайно практически все крупные представители психологической науки уделяли значительное внимание клиническому материалу.

Наиболее тесные связи существуют между специальной и клинической (медицинской) психологией. На первоначальных этапах становления их предметное содержание не всегда было четко разделено, так что в начале **XX** в. они составляли единую научную дисциплину, которую обозначали термином «патологическая психология».

Различия между клинической (медицинской) и специальной психологией не отрицают существования областей и зон взаимодействия между двумя науками. :

- 1) Основной проблемой медицинской психологии является вопрос о влиянии того или иного заболевания на функционирование психики, равно как и роль психики в процессе лечения заболеваний.
 - 2) Медицинская психология рассматривает человека в клиническом контексте, в процессе лечения.
 - 3) Медицинская психология обслуживает сферу здравоохранения,
- 1) Предметное содержание специальной психологии связано с разными вариантами отклоняющегося психического развития, которые не рассматриваются в качестве нозологических единиц.
 - 2) В специальной психологии главный контекст — социальный, то есть обучение, воспитание, профессиональное самоопределение.
 - 3) Специальная психология обслуживает сферу специального, коррекционного образования.



патопсихологии и психопатологии

Патопсихология - важнейшая составная часть медицинской психологии, изучающая закономерности искажений отражательной деятельности мозга, закономерности распада психической деятельности и свойств личности в сопоставлении с закономерностями формирования и протекания психических процессов в норме.

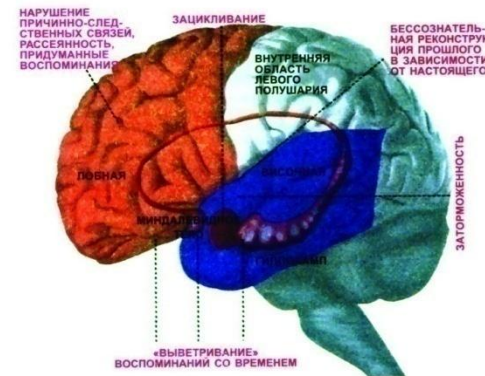
Патопсихология изучает психические расстройства методами научной психологии, она исследует психологическую структуру проявлений психической патологии.

Психопатология является наукой сугубо медицинской, одним из разделов психиатрии, который изучает признаки психических расстройств в динамике.

Психопатология, в отличие от патопсихологии, оперирует главным образом клиническими понятиями (этиология, патогенез, симптом, синдром) и использует общепатологические критерии (возникновение болезни, исход болезни).



Особенно тесные связи у специальной психологии установились с одним из наиболее разработанных разделов медицинской психологии — нейропсихологией.



- Нейропсихология занимается изучением нарушений высших психических функций при локальных поражениях мозга.
- Как известно, для многих детей с отклонениями в развитии характерно наличие резидуальных органических патологий мозга.
- Именно поэтому использование основных принципов и методов нейропсихологии при изучении этих детей оказалось весьма продуктивным и перспективным.

2. Взаимодействие со специальной (коррекционной) педагогией



1. Само возникновение специальной психологии связано с практикой обучения и воспитания детей с отклонениями в развитии. Очевидным является тот факт, что методы и содержание специального обучения и воспитания должны основываться на знании особенностей психического развития детей с ограниченными возможностями. В данном случае **специальная психология выступает в качестве одного из элементов теоретической базы коррекционной педагогики.**
2. С другой стороны, практика обучения и воспитания детей с отклонениями в развитии является важным средством проверки точности и надежности психологических представлений. Взаимодействие специальной психологии и педагогики **способствует содержательному обогащению обеих наук;** за последнее десятилетие оно существенно видоизменилось.
3. В настоящее время существенно расширилось педагогическое пространство и свобода педагогического экспериментирования. В нынешних условиях **специальная психология получила уникальную возможность сравнительного изучения своеобразия развития особого ребенка в разных условиях воспитания и обучения,** начиная от традиционного и кончая различными формами интегрированного обучения. Подобные сравнительные исследования могут существенно обогатить представления о феноменах отклоняющегося развития, они сами и их результаты выступают в качестве экспертных оценок, определяющих, какие из педагогических технологий обладают большим развивающим и коррекционным потенциалом.

Взаимодействие со специальной (коррекционной) педагогикой



4. Важный аспект взаимосвязи специальной психологии и коррекционной педагогики касается содержания процесса воспитания детей с особыми нуждами, семейного воспитания.

Длительное время семейному воспитанию не уделялось должного внимания и не придавалось необходимого значения. Возрождение подлинного интереса к этому процессу началось именно в сфере специальной педагогики.

В рамках семьи закладываются основы нравственного сознания личности, иерархии ценностей, общественно значимые мотивы поведения и т. д. — специальная педагогика осознала эти положения раньше общей в силу целого ряда причин, среди которых следует отметить роль личности инвалида в процессе его социальной адаптации. Многократно было показано, что при одном и том же нарушении, при прочих равных условиях, успешность социальной адаптации зависит от личностных свойств индивида и прежде всего от характера его самооценки, установок и иерархии мотивов.

Именно эти качества в своей основе закладываются под влиянием семейного воспитания. Поэтому одновременно с подъемом интереса к проблемам семейного воспитания в коррекционной педагогике, в области специальной психологии все актуальнее становится проблематика развития эмоционально-волевой сферы и личности в целом у людей с отклонениями в развитии. Все глубже осознается тот факт, что знания об особенностях познавательной деятельности детей с проблемами в развитии (на чем традиционно делался упор) явно недостаточны, односторонни и не включают понимание своеобразия формирования личности этих детей.

Взаимодействие коррекционной педагогики и специальной психологии в сфере семейного воспитания ребенка с особыми нуждами с неизбежностью привело к активной разработке проблемы психолого-педагогической помощи родителям подобных детей.

● От характера родительских реакций на факт рождения больного ребенка, от особенностей формирующегося к нему отношения, определяющего стиль воспитания, во многом зависит своеобразие развития его личности, а также решение кардинального вопроса социальной адаптации - превратится или не превратится личность инвалида в инвалидную личность.



3. Взаимодействие с естественными науками (биология, анатомия, физиология, медицина, генетика)

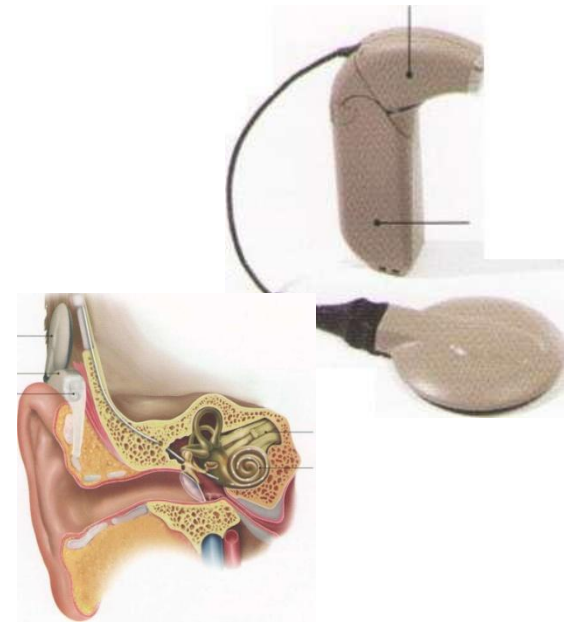


Специальная психология контактирует с рядом клинико-биологических наук:

- нейрофизиологией,
 - неврологией,
 - детской психиатрией,
 - офтальмологией,
 - оториноларингологией,
 - медицинской генетикой и др.
- Знания о структурно-функциональных основах организации психической деятельности углубляют представления о природе нарушений психического развития.
 - Многочисленные психические и нервные заболевания, как и заболевания органов зрения, слуха и речевого аппарата, могут стать причинами отклонений в развитии.
 - Именно поэтому клинические сведения из перечисленных дисциплин так важны для построения теории специальной психологии.

Взаимодействие с естественными науками (физика, математика, инженерные отрасли)

- использование математико-статистических методов в исследованиях,
- проектирование технических приспособлений и приборов для инвалидов



предмет специальной психологии является
чрезвычайно сложным, многомерным и
многоаспектным феноменом.

4. Взаимодействие с гуманитарными науками:

- философия,
- история,
- социология,
- право,
- литература,
- этнография и пр.



- Всеобщая Декларация прав человека (1948)
- Декларация прав ребёнка (1959)
- Декларация ООН о правах умственно отсталых лиц (1971)
- Декларация ООН о правах инвалидов (1975)
- Конвенция ООН о ликвидации всех форм дискриминации в отношении женщин (1979)
- Всемирная программа действий в отношении инвалидов (1982)
- **Конвенция ООН о правах ребёнка (1989)**
- **Всемирная декларация об образовании для всех**
- Стандартные правила ООН по обеспечению равных возможностей для инвалидов (1993)
- Саламанкская декларация о принципах, политике и практической деятельности в сфере образования лиц с особыми потребностями (1994)
- Дакарские Рамки действий, принятые Всемирным форумом по образованию (2000)
- Конвенция ООН о правах инвалидов (2006).

Методы специальной психологии

В специальной психологии используются те же методы исследования, что и в общей, педагогической психологии, психологии развития.

Каждая из методик применяется с определенными целями и с учетом особенностей объекта изучения.



Классификация Б. Г. Ананьева (1977 г.)

- **Первая группа — организационные методы:** сравнительный, лонгитюдинальный (изучение в динамике), комплексный.
- **Вторую группу составляют эмпирические методы:** наблюдательные (наблюдение), экспериментальные (лабораторный, естественный, формирующий или психолого-педагогический эксперимент), психодиагностические (тесты, стандартизированные и проективные, анкеты, беседы, интервью), праксиметрические примеры анализа деятельности, в том числе и речевой деятельности, биографические (сбор и анализ анамнестических данных).
- **К третьей группе относятся количественный (математико-статистический) и качественный анализ** полученных данных, используется машинная обработка данных с применением ЭВМ.
- **Четвертая группа — интерпретационные методы,** способы теоретического исследования связей между изучаемыми явлениями (связь между частями и целым, между отдельными параметрами и явлением в целом, между функциями и личностью и др.).

Отрасли специальной ПСИХОЛОГИИ

- **олигофренопсихология** - наука, представляющая собой систему научных знаний о психическом развитии и его особенностях лиц с умственной отсталостью.
- **сурдопсихология** - наука, изучающая категорию лиц с различными нарушениями слуха.
- **тифлопсихология** - наука изучающая лиц с нарушениями зрения.
- психология лиц с нарушениями речи (логопсихология),
- психология детей с задержкой психического развития,
- психология лиц с расстройствами эмоционально-волевой сферы и поведения,
- психология лиц с нарушениями функций опорно-двигательного аппарата,
- психология лиц со сложными недостатками развития.



ГИЯ |



СПЕЦИАЛЬНОСТЬ.

Федеральным государственным образовательным стандартом высшего образования по направлению подготовки 44.03.03 Специальное (дефектологическое) образование (квалификация (степень) «бакалавр»), утвержденным приказом № 1087 Министерства образования и науки Российской Федерации от **1 октября 2015 г.**, дается следующая характеристика профессиональной деятельности бакалавров:

1. Область профессиональной деятельности:

образование лиц (детей, подростков и взрослых) с ограниченными возможностями здоровья на базе учреждений

- образования,
- социальной сферы и
- здравоохранения.

2. Объекты профессиональной деятельности:

- коррекционно-развивающий (учебно-воспитательный) и реабилитационный процессы;
- коррекционно-образовательные, реабилитационные, социально-адаптационные и общеобразовательные системы.

3. Бакалавр по направлению подготовки «Специальное (дефектологическое) образование» готовится к следующим видам профессиональной деятельности:



- коррекционно-педагогическая;
- диагностико-консультативная;
- исследовательская;
- культурно-просветительская.



ОСВОЕНИЯ ОСНОВНЫХ ОБРАЗОВАТЕЛЬНЫХ ПРОГРАММ БАКАЛАВРИАТА



Выпускник должен обладать следующими **общекультурными компетенциями (ОК):**

способностью и готовностью:

- способность использовать философские, социогуманитарные, естественнонаучные знания для формирования научного мировоззрения и ориентирования в современном информационном пространстве (ОК-1);
- готовность совершенствовать свою речевую культуру (ОК-2);
- способность анализировать закономерности исторического процесса, осмыслять и анализировать профессионально и лично значимые социокультурные проблемы, осознавать и выражать собственную мировоззренческую и гражданскую позицию (ОК-3);
- способность использовать базовые экономические и правовые знания в социальной и профессиональной сферах (ОК-4);
- способность к коммуникации в устной и письменной формах на русском и иностранном языке для решения задач профессионального общения, межличностного и межкультурного взаимодействия (ОК-5)
- способность к социальному взаимодействию и сотрудничеству в социальной и профессиональной сферах с соблюдением этических и социальных норм (ОК-6);
- способность к самообразованию и социально-профессиональной мобильности (ОК-7);
- готовность укреплять здоровье, поддерживать должный уровень физической подготовленности для обеспечения полноценной социальной и профессиональной деятельности (ОК-8);
- способность использовать приемы первой помощи, методы защиты в условиях чрезвычайных ситуаций (ОК-9).

Выпускник должен обладать следующими профессиональными компетенциями (ПК):



- способность к рациональному выбору и реализации коррекционно-образовательных программ на основе личностно-ориентированного и индивидуально-дифференцированного подходов к лицам с ограниченными возможностями здоровья (ПК-1);
- готовность к организации коррекционно-развивающей образовательной среды, выбору и использованию методического и технического обеспечения, осуществлению коррекционно-педагогической деятельности в организациях образования, здравоохранения и социальной защиты (ПК-2);
- готовность к планированию образовательно-коррекционной работы с учетом структуры нарушения, актуального состояния и потенциальных возможностей лиц с ограниченными возможностями здоровья (ПК-3);
- способность к организации, совершенствованию и анализу собственной образовательно-коррекционной деятельности (ПК-4);
- способность к проведению психолого-педагогического обследования лиц с ограниченными возможностями здоровья, анализу результатов комплексного медико-психолого-педагогического обследования лиц с ограниченными возможностями здоровья на основе использования клинико-психолого-педагогических классификаций нарушений развития (ПК-5);
- способность осуществлять мониторинг достижения планируемых результатов образовательно-коррекционной работы (ПК-6);
- готовность к психолого-педагогическому сопровождению семей лиц с ограниченными возможностями здоровья и взаимодействию с ближайшим заинтересованным окружением (ПК-7);
- способность проводить работу по духовно-нравственному, эстетическому развитию лиц с ограниченными возможностями здоровья, приобщению их к историческим ценностям и достижениям отечественной и мировой культуры (ПК-10).

профпригодности применительно к специальному психологу



- специальный психолог должен иметь высокие умственные способности, быть проницательным, рассудительным, свободомыслящим, скрупулезным аналитиком, экспериментатором;
- специальный психолог социабелен, любит работать с людьми, радуется социальному признанию, великодушен к людям, легко формирует активные группы, хорошо запоминает имена людей, любезен, тактичен, дипломатичен в общении;
- специальный психолог любит совместные действия, подчиняет интересы личности групповым интересом, совестливый, добросовестный, имеет чувство долга и ответственности. Сильный, энергичный. Умеет подчинить себе. Он смел, быстро решает практические вопросы;
- специальный психолог эмоционально устойчив, выдержан, спокоен, реально взвешивает обстановку, устойчив к стрессу.

Этика работы специального психолога

Этика работы психолога основывается на общечеловеческих моральных и нравственных ценностях. Предпосылки свободного и всестороннего развития личности и ее уважения, сближения людей, создания справедливого гуманного, процветающего общества, являются определяющими для деятельности психолога.

Этические принципы и правила работы психолога формулируют условия, при которых сохраняются и упрочиваются его профессионализм, гуманность его действий, уважение людей, с которыми он работает, реальная польза от его усилий.



Этический кодекс Российского Психологического Общества

Преамбула

- 1. Этический кодекс психолога Российского психологического общества составлен в соответствии с Конституцией Российской Федерации, Федеральным законом Российской Федерации № 152-ФЗ от 27 июля 2006 года «О персональных данных», Уставом Российского психологического общества, Всеобщей декларацией прав человека, Хельсинкской декларацией Всемирной медицинской ассоциации «Этические принципы проведения медицинских исследований с участием людей в качестве субъектов исследования», международной Универсальной декларацией этических принципов для психологов, Этическим метакодексом Европейской федерации психологических ассоциаций.



2. Консультативным и регулирующим органом Российского психологического общества по вопросам профессиональной этики психолога является Этический комитет Российского психологического общества.

3. В настоящем Этическом кодексе термин «Психолог» относится к лицу, имеющему высшее психологическое образование.

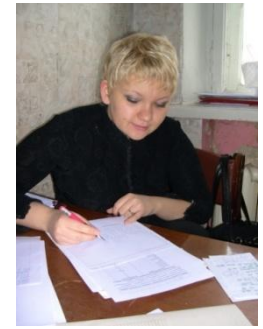
4. В настоящем Этическом кодексе термин «Клиент» относится к лицу, группе лиц или организации, которые согласились быть объектом психологических исследований в личных, научных, производственных или социальных интересах или лично обратились к Психологу за психологической помощью.

5. Действие данного Этического кодекса распространяется на все виды деятельности психологов, определенные настоящим Этическим кодексом. Действие данного Этического кодекса распространяется на все формы работы Психолога, в том числе осуществляемые дистанционно или посредством сети Интернет.

6. Профессиональная деятельность психолога характеризуется его особой ответственностью перед клиентами, обществом и психологической наукой, и основана на доверии общества, которое может быть достигнуто только при соблюдении этических принципов профессиональной деятельности и поведения, содержащихся в настоящем Этическом кодексе.

7. Этический кодекс психологов служит: для внутренней регуляции деятельности сообщества психологов; для регуляции отношений психологов с обществом; основой применения санкций при нарушении этических принципов профессиональной деятельности.

I. Этические принципы психолога



- Этика работы психолога основывается на общечеловеческих моральных и нравственных ценностях. Идеалы свободного и всестороннего развития личности и ее уважения, сближения людей, создания справедливого, гуманного, процветающего общества являются определяющими для деятельности психолога. Этические принципы и правила работы психолога формулируют условия, при которых сохраняются и упрочиваются его профессионализм, гуманность его действий, уважение людей, с которыми он работает, и при которых усилия психолога приносят реальную пользу.



- **1. Принцип уважения**

- Психолог исходит из уважения личного достоинства, прав и свобод человека, провозглашенных и гарантированных Конституцией Российской Федерации и международными документами о правах человека.

- **2. Принцип компетентности**

- Психолог должен стремиться обеспечивать и поддерживать высокий уровень компетентности в своей работе, а также признавать границы своей компетентности и своего опыта. Психолог должен предоставлять только те услуги и использовать только те методы, которым обучался и в которых имеет опыт.

- **3. Принцип ответственности**

- Психолог должен помнить о своих профессиональных и научных обязательствах перед своими клиентами, перед профессиональным сообществом и обществом в целом. Психолог должен стремиться избегать причинения вреда, должен нести ответственность за свои действия, а также гарантировать, насколько это возможно, что его услуги не являются злоупотреблением.

- **4. Принцип честности**

- Психолог должен стремиться содействовать открытости науки, обучения и практики в психологии. В этой деятельности психолог должен быть честным, справедливым и уважающим своих коллег. Психологу надлежит четко представлять свои профессиональные задачи и соответствующие этим задачам функции.

II. Нарушение Этического кодекса психолога

- 1. Нарушение Этического кодекса психолога включает в себя игнорирование изложенных в нем положений, неверное их толкование или намеренное нарушение. Нарушение Этического кодекса может стать предметом жалобы.
- 2. Жалоба на нарушение Этического кодекса психолога может быть подана в Этический комитет Российского психологического общества в письменном виде любым физическим и юридическим лицом. Рассмотрение жалоб и вынесение решений по ним осуществляется в установленном порядке Этическим комитетом Российского психологического общества.
- 3. В качестве санкций, применяемых к Психологу, нарушившему Этический кодекс, могут выступать: предупреждение от имени Российского психологического общества (общественное порицание), приостановление членства в Российском психологическом обществе, сопровождающееся широким информированием общественности и потенциальных клиентов об исключении данного специалиста из действующего реестра психологов РПО. Информация о применяемых санкциях является общедоступной и передается в профессиональные психологические ассоциации других стран.
- 4. В случае серьезных нарушений Этического кодекса Российское психологическое общество может ходатайствовать о привлечении Психолога к суду.

Настоящий Этический кодекс психолога принят

“14” февраля 2012 года V съездом Российского психологического общества.



Профессионально значимые личностные качества специального психолога



**Важными
личностными
характеристиками
специального
психолога являются:
гармоничность
«Я-концепции»,
эмоциональная
устойчивость,
социальная
адаптированность.**



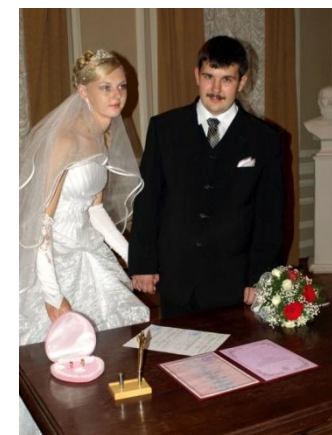
В структуре личности психолога выделяют 3 группы основных качеств.

В первую группу включаются требования, предъявляемые профессиональной деятельностью



к познавательным процессам
(восприятию, памяти, мышлению, воображению);

**эмоционально-волевым процессам и
психоэмоциональным состояниям**
(сдержанность, стабильность, стрессоустойчивость,
самообладание, жизнерадостность, целеустремленность,
настойчивость, решительность, активность и др.).



Ко второй группе

относятся такие
психоаналитические
качества, как

- самокритичность,
- адекватная самооценка и уровень притязаний,
- способность к самоанализу,
- саморегуляции,
- самоконтролю поведения.



Третья группа включает

- коммуникабельность,
- эмпатичность,
- визуальность (внешняя привлекательность)
- и красноречивость как способность внушать и убеждать.



Исследования С. Кратохвила, 1973; М. Либермана, 1966; К. Роджерса, 1954 и др. позволили выделить следующие личностные черты, желательные для специального психолога:

- концентрация на клиенте, желание и способность ему помочь;
- открытость к отличным от собственных взглядам и суждениям, гибкость и терпимость;
- эмпатичность, восприимчивость, способность создавать атмосферу эмоционального комфорта;
- аутентичность поведения, то есть способность предъявлять группе подлинные эмоции и переживания;
- энтузиазм и оптимизм, вера в способности участников группы к изменению и развитию;
- уравновешенность, терпимость к фрустрации и неопределенности, высокий уровень саморегуляции;
- уверенность в себе, позитивное самоотношение, адекватная самооценка, осознание собственных конфликтных областей, потребностей, мотивов;
- богатое воображение, интуиция;
- высокий уровень интеллекта.

Во **Всемирной программе действий в отношении инвалидов**, которая была принята Резолюцией Генеральной Ассамблеи ООН в 1982 году, подчеркивается необходимость преодолеть любые проявления ущемления прав и достоинств людей с ограниченными возможностями. В этом документе прозвучали несколько тезисов, имеющих принципиально важное значение для развития этики работы с инвалидами:

- инвалидность – это не физический дефект, а неспособность осуществлять ту или иную деятельность по причине дефекта, а также социальных условий, в которых проживает человек;

- инвалиды – это неоднородная группа, разные заболевания и патологии создают различные социальные барьеры для людей с ограниченными возможностями;

- создание доступной для инвалидов среды – это ответственность не только государства, но и общества;

- важная задача государства состоит в ознакомлении населения своих стран с теми выгодами, которые могут получить отдельные лица и общество в результате вовлечения инвалидов во все сферы социальной, экономической и политической жизни;

- приоритетны те меры социальной помощи, которые предполагают включение инвалидов в общие, а не специализированные социальные институты;

- инвалиды, имея равные права, равны в своих обязанностях.

Требование не допускать дискриминации инвалидов, соблюдать взаимную ответственность людей с ограниченными возможностями и общества друг перед другом составляют идеологическую основу "Конвенции о правах инвалидов" (2006).

Следовательно, люди с ограниченными возможностями должны быть максимально полно включены в активную жизнь общества;

- в центре внимания должна находиться способность инвалидов, а не их неспособность.

Этическими принципами Конвенции о правах инвалидов являются:

- уважение присущего человеку достоинства, его личной самостоятельности, включая свободу делать свой собственный выбор, и независимости;
- недискриминация;
- полное и эффективное вовлечение и включение в общество;
- уважение особенностей инвалидов и их принятие в качестве компонента людского многообразия и части человечества;
- равенство возможностей;
- равенство мужчин и женщин;
- уважение развивающихся способностей детей-инвалидов и уважение права детей-инвалидов сохранять свою индивидуальность

Нормы этикета при взаимодействии с людьми с ограниченными возможностями.

Эти нормы предназначены, в первую очередь, для сохранения личного достоинства инвалида, а также для разрешения сложных и неловких ситуаций, которые могут возникнуть во взаимодействии с участием людей с ограниченными возможностями:

- при разговоре с инвалидом следует обращаться непосредственно к нему, а не к сопровождающему (или, например, сурдопереводчику), которые присутствуют при разговоре;
- при знакомстве с инвалидом вполне естественно (при желании) пожать ему руку - даже те, кому трудно ею двигать, или кто пользуется протезом, вполне могут пожать руку - правую или левую, что вполне допустимо;
- со взрослыми инвалидами следует обращаться как со взрослыми, ни в коем случае нельзя фамильярничать (например обращаться на "ты" и проч.);
- предлагайте помощь, и только получив положительный ответ, приступайте к её оказанию (спросив перед этим - как и что делать); сдержите все негативные проявления, если ваша помощь отвергнута.

Правила взаимодействия с людьми, испытывающими трудности при передвижении:

- при общении следует занять удобное положение относительно человека с ограниченными возможностями: не стоять за его спиной или сбоку, если возможно, сесть таким образом, чтобы находиться на одном уровне с собеседником;
- необходимо помнить, что инвалидная коляска - это часть неприкасаемого пространства человека, который ее использует; недопустимо опираться о коляску или "повиснуть" на ней;
- ненавязчиво следите за окружающей обстановкой, чтобы предвидеть трудности, которые может испытывать человек с ограниченными возможностями при передвижении в конкретной ситуации: иногда нужно задержаться и пропустить вперед человека на костылях или коляске при входе в узкую дверь, придержать дверь или убрать с дороги мешающие передвижению предметы, не наращивать скорость ходьбы, недоступную для собеседника;
- помните, что, как правило, у людей, имеющих трудности при передвижении, нет проблем со зрением, слухом и пониманием.

Когда Вы говорите с человеком, пользующимся инвалидной коляской или костылями, *расположитесь так, чтобы Ваши и его глаза были на одном уровне.*

Вам будет легче разговаривать, а Вашему собеседнику не понадобится запрокидывать голову



Правила взаимодействия с людьми, имеющими нарушения зрения

- когда вы встречаетесь с человеком, который плохо или совсем не видит, обязательно называйте себя и тех людей, которые пришли с вами. Если у вас общая беседа в группе, не забывайте пояснить, к кому в данный момент вы обращаетесь и назвать себя;
- осуществляя сопровождение, направляйте человека аккуратно, не тащите его за собой, чаще всего, достаточно поддержать незрячего под локоть и в среднем темпе двигаться к цели. При этом следует предупреждать его о препятствиях, стараясь четко определить их местоположение (например, «в трех шагах прямо по движению будет невысокий порог»);
- предлагая незрячему человеку сесть, не усаживайте его, а направьте руку на спинку стула или подлокотник;
- не пытайтесь "заигрывать" с собакой-поводырем, не отвлекайте её; помните - специально обученная собака находится на ответственной службе, требующей постоянной концентрации внимания;
- при знакомстве незрячего с незнакомым предметом, не водите по поверхности его руку, а дайте ему возможность свободно потрогать предмет. Если вас попросили помочь взять какой-то предмет, не следует тянуть кисть слепого к предмету и брать его рукой этот предмет.

Правила взаимодействия с людьми, имеющими нарушения слуха

- смотрите прямо на человека, имеющего нарушения слуха;
- не затемняйте свое лицо и не загораживайте его руками, волосами или какими-то предметами, для того, чтобы ваш собеседник имел возможность следить за выражением вашего лица;
- говорите ясно и ровно, не нужно излишне подчеркивать что-то или сильно повышать голос, кричать;
- убедитесь, что вас понимают, если сомневаетесь - вежливо спросите об этом;
- используйте короткие и простые фразы, не отягощайте речь специальными терминами, незначительной информацией и сложными речевыми конструкциями;
- используйте "переходные" фразы, которые дадут собеседнику понять, что вы меняете тему разговора;
- если конкретное предложение не понято собеседником, перефразируйте его;
- сложную информацию лучше записать (продублировать), особенно если это цифровые данные.

Правила взаимодействия с людьми, имеющими речевые нарушения

- не игнорируйте таких людей и не избегайте с ними разговора;
- будьте готовы к тому, что общение займет достаточно много времени;
- сосредоточьтесь на разговоре и поддерживайте визуальный контакт с собеседником;
- позвольте собеседнику полностью договаривать фразы и начинайте говорить только тогда, когда вы убедились, что мысль завершена;
- не стесняйтесь переспросить или уточнить, если вы что-то не поняли;
- не относитесь к собеседнику предвзято: трудности в речи прямо не влекут за собой трудности и восприятия и обработке информации;
- при наличии серьезных барьеров в речевой коммуникации тактично предложите альтернативный способ обмена информацией, например, переписку.

Правила взаимодействия с людьми, имеющими задержку психического развития

- выбирайте доступные вашему партнеру темы для разговора; используйте простой и точный язык, короткие фразы; избегайте метафор и образных выражений;
- если есть необходимость и возможность, в процессе речи указывайте на предмет, о котором вы говорите, для облегчения восприятия информации;
- сложную информацию напишите. Изложите суть вашего разговора на бумаге и предложите вашему собеседнику обсудить это с родными. Наиболее распространенная ошибка при взаимодействии с такими людьми – смотреть на человека с задержкой психического развития, как на неспособного вас понять. Это не так, определенный уровень информации доступен для него, и лучше позаботиться о том, чтобы сведения, которые вы сообщаете собеседнику, соответствовали этому уровню, тогда вам удастся построить эффективное взаимодействие.
- Иногда нам ошибочно кажется, что собеседник скорее нас поймет, если мы будем говорить громче. Не повышайте голоса при общении с человеком с задержкой психического развития.
- Не ведите себя высокомерно, соблюдайте все правила вежливости и этикета, которые вы соблюдали бы с любым другим человеком.

Правила взаимодействия с людьми, имеющими психические расстройства

- При общении с людьми, имеющими психические расстройства, необходимо помнить, что эти нарушения – не то же самое, что проблемы в развитии.
- Люди с психическими проблемами могут испытывать эмоциональные расстройства или замешательство, осложняющие их жизнь. У них свой особый взгляд на мир.
- Психические расстройства не всегда сопровождаются интеллектуальными нарушениями, более того, часто они проявляются не на постоянной основе, а ситуационно.
- Нередко, зная то, что у человека есть психические расстройства, люди резко меняют отношение и стиль взаимодействия с ним, основываясь на стереотипах, которые далеко не всегда верны.

Правила взаимодействия с людьми, имеющими психические расстройства

- не распространяйте опыт общения с одним человеком, имеющим психические расстройства, на других людей и другие случаи;
- не бойтесь насилия и агрессии, представления о том, что все люди с психическими нарушениями склонны к "буйному сумасшествию" - это один из мифов;
- примите тот факт, что ваш собеседник, как правило, способен оценить ситуацию и понять все, что вы ему говорите;
- на любые проявления волнения старайтесь реагировать спокойно, исходите из мысли о том, что большинство людей с психическими расстройствами могут справиться с негативными эмоциями;
- не раздражайтесь и не повышайте голоса;
- помните, что если человек не лишен дееспособности, он может принять любое решение в области его прав и обязанностей;

