

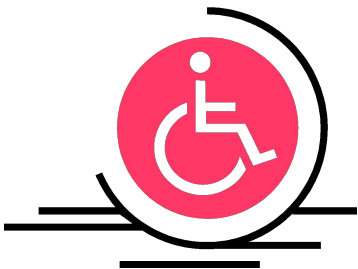
Проблемы реформирования системы социального страхования

МЕТОДИЧЕСКОЕ ПОСОБИЕ К УЧЕБНОМУ КУРСУ

Тема I. Социальное страхование как форма социальной защиты

Тема II. Фонды социального страхования

Тема III. Проблемы социального страхования в современной России



Необходимое пояснение автора

Представляемое методическое пособие, разработанное на базе новейших информационных технологий, является скромной попыткой автора дать основу теоретических знаний в рамках учебного курса **«Проблемы реформирования системы социального страхования»**.

Отбор информации, логика изложения и дизайн не претендуют на абсолютную полноту и однозначность. Работа, скорее всего, представляет своеобразный набор тезисов в рамках обозначенных тем.

Рекомендуется в качестве вспомогательного материала для использования в учебном процессе преподавателей, владеющими темами настоящего курса в общеобразовательных учреждениях, занимающихся повышением квалификации и переподготовкой кадров в рамках специальности «Социальная работа».

Материал может служить первым этапом при получения знаний при самостоятельной подготовке студентов, слушателей институтов переподготовки, работников учреждений системы социального страхования.

Web-технология позволяет использовать представленный материал в компьютерных презентациях (Microsoft PowerPoint), распространять на бумажных и электронных носителях.

«Социальное страхование»

– одна из форм социальной поддержки

Определения понятия

Широкое понятие

Узкое понятие

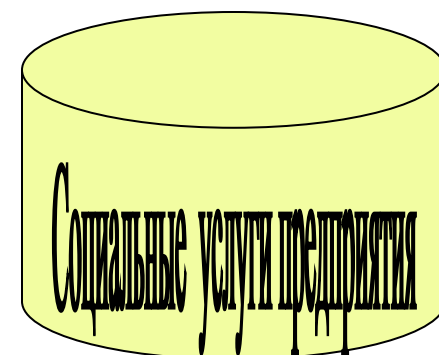
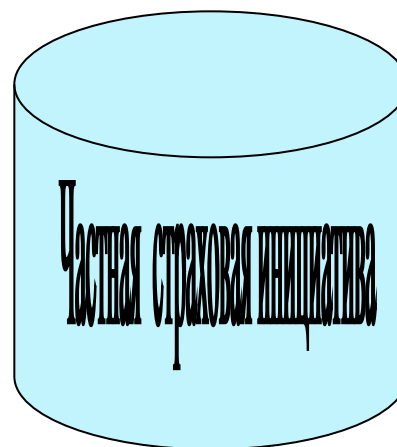
Система институтов (организаций и правил), обеспечивающих компенсацию или минимизацию последствий изменения материального положения граждан вследствие потери работы, трудового увечья или профессионального заболевания, инвалидности, болезни, травмы, беременности и родов, а также наступления старости

Страхование от рисков наступления событий, связанных с изменением физического состояния и социального положения граждан, обуславливающих ухудшение материального положения их самих и членов их семей

Основные принципы социальной защиты

- **Самоответственность** людей наемного труда, их работодателей за финансовое обеспечение приемлемого уровня социальной защиты
- **Солидарная поддержка** трудозанятым населением и работодателями наименее защищенных работников и членов их семей
- **Оптимальная поддержка**, принцип субсидиарности, определяющий рамки солидарной поддержки и фиксирующей ее уровень

Основные формы социальной защиты («концепция четырех столпов»)



Виды социального страхования

Пенсионное страхование
(по старости,
инвалидности, потери
кормильца)

Медицинское страхование (оплата
медицинских услуг, включая оплату
временной нетрудоспособности)

Страхование **от несчастных случаев**
на производстве
(производственный травматизм,
профессиональные заболевания,
пенсии иждивенцам, погибшим на
производстве)

Страхование в связи **с
безработицей** (пособия по
безработице,
переобучение и
трудоустройство)

Страховой риск как объект страховой защиты

Социальный риск - это вероятность наступления материальной необеспеченности в следствии утраты заработка или трудового дохода



Основные показатели измерения социального риска



Аспекты рыночной системы социального страхования

- Определение источников финансирования как способа накопления средств, достаточных для обеспечения гарантий социальной защиты
 - Распределение финансового бремени между основными субъектами страхования
 - Способы использования (распределения и перераспределения) страховых средств
-

Содержание страховой части заработной платы

**Резервируема
часть
заработной
платы**

**Исчисляется
с учетом
трудового
вклада
работника**

**Резервируетс
я
за счет
средств
самого
работника**

**Выплачивается
я
в явных
случаях**

**Рационально
распределяет
ся
во времени**

Сущность участия страхуемого в индивидуальном взносе

- ВКЛАД страхуемого СООТНЕСЕН с размером пенсий и пособий, которые можно рассчитать исходя из величины страховых тарифов, размера заработной платы и периода внесения страховых взносов
 - Своим взносом СТРАХУЕМЫЙ ВОВЛЕКАЕТСЯ в процесс резервирования страховых накоплений
 - Создаются специализированные СТРАХОВЫЕ ОРГАНИЗАЦИИ («социальная защита под одной крышей»)
 - ГАРАНТИРУЕТСЯ выплата
-

Соотнесение страхового взноса и страховых выплат

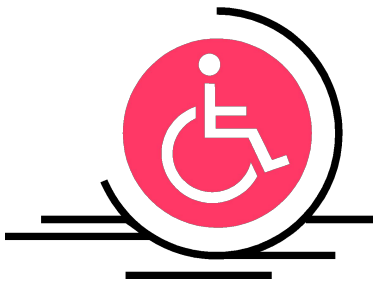
Вид страхования	ГЕРМАНИЯ		ФРАНЦИЯ	
Пенсия	С 65 лет	8,85% от ФОТ + Государственная дотация	С 60 лет	Работающий – 6,55% от з/п. Работодатель – 8,2% от ФОТ Государственная дотация
По болезни		6,1% от ФОТ Выплаты – 80% зарплаты. Первые шесть недель – 100%		Работающий – 6,8% от з/п. Работодатель – 12,6% от ФОТ Выплаты: 90% з/п первые 3 месяца
Безработица		3,18% от ФОТ Выплаты – 63-65% %		Работающий – 2,97% от з/п. Работодатель – 4,43% от ФОТ Выплата: общее дневное возмещение + 30,3% последнего дневного дохода

Распределение страховых взносов в фонды обязательного социального страхования

(Планируемый процент от фонда зарплаты)

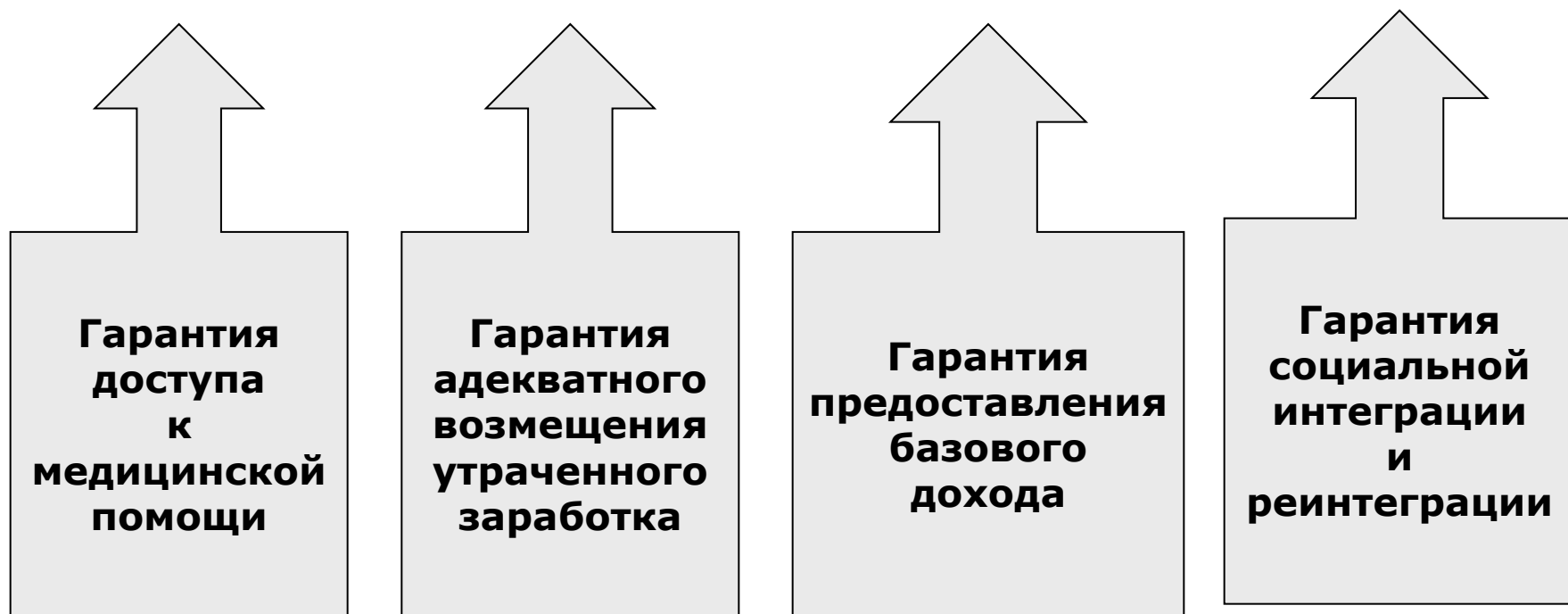
Вид страхования	Социальные объекты			Всего
	Работодатели	Работники	Государство	
Пенсионное	17	3	3 <i>(социальные пенсии)</i>	23
По болезни	4	1		5
Медицинское	3	1	2 <i>(неработающие члены общества)</i>	6
От несчастных случаев на производстве	3			3
Профессиональных и региональных пенсий	3 <i>(тариф гибкий: от 1% до 10%)</i>		2 <i>(работающие в экстремальных условиях)</i>	5
По безработице	2	1	2	5
По уходу	1	1	1	3

Проблемы реформирования системы социального страхования



Тема II. Фонды социального страхования

Цели социального страхования



Принципы социального страхования

Принцип солидарности

Принцип обязательного участия

Общая ответственность государства

Участие в управлении

Страховщики как субъекты социального страхования

Страховщиками

в системе социального страхования могут выступать:

- Специализированный государственный фонд, осуществляющий страхование всех категорий застрахованных от рисков, являющихся предметом социального страхования или его конкретного вида
 - Несколько государственных фондов, осуществляющих страхование разных категории граждан от разных рисков, являющихся предметом социального страхования
 - Негосударственные страховые фонды и компании
-

Формы социального страхования

Обязательное государственное
страхование для определенной
категории лиц (государственные
служащие категорий «А» и «В»,
депутаты, военнослужащие и др.)

Обязательное социальное
страхование с участием фондов
(фонд обязательного медицинского
страхования, пенсионный фонд,
фонд социального страхования)

Добровольное
страхование –
возникает только в
результате
свободного
волеизъявления

**Виды
пенсионного
страхования**

**Государственные
пенсионные
программы**

**Обязательные
накопительные
пенсионные
Программы**

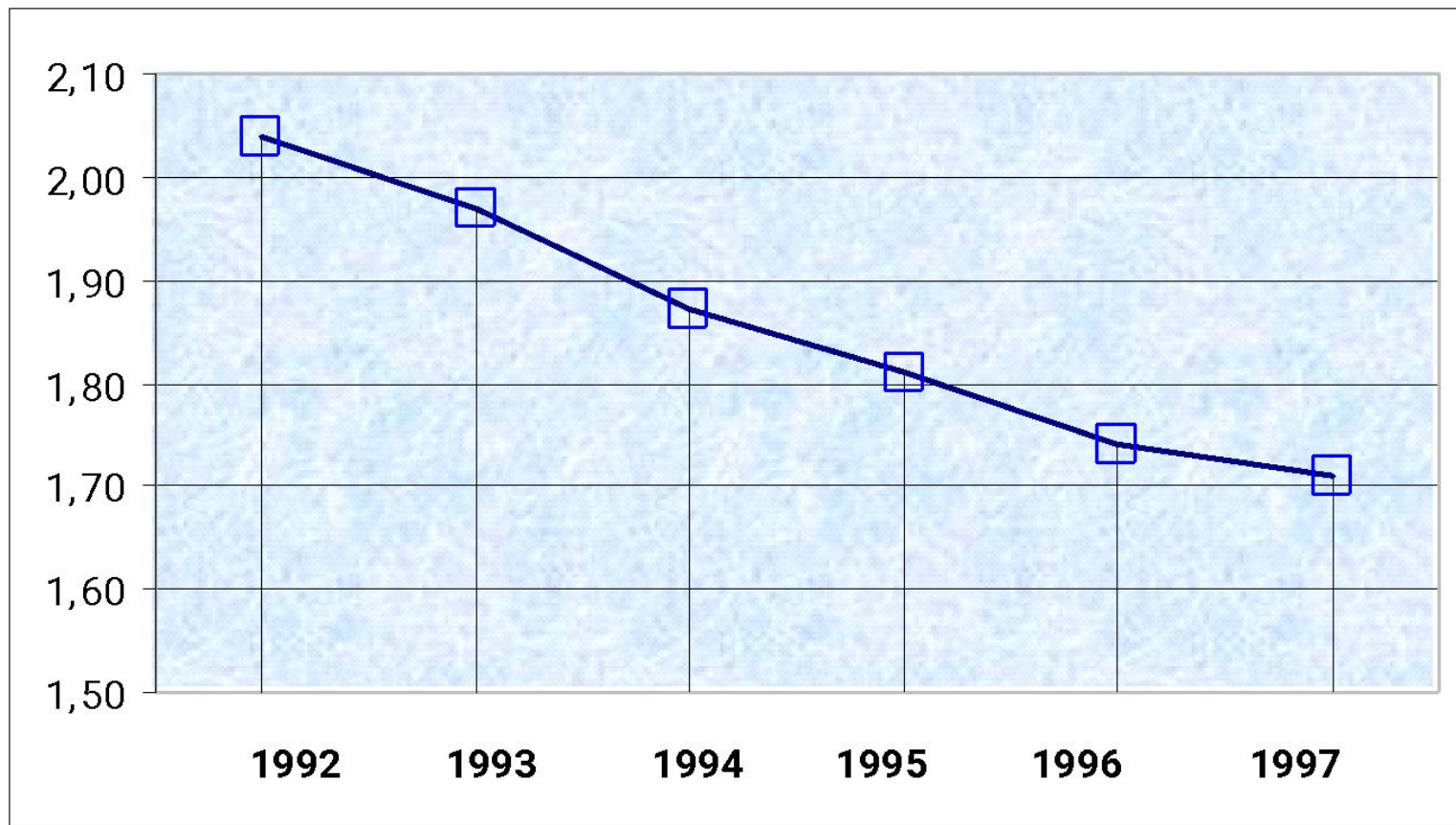
**Профессиональные
пенсионные
программы**

**Дополнительные
накопительные
программы**

Государственное (обязательное) пенсионное страхование

Система правовых, экономических и, организационных мер, направленных на материальное обеспечение граждан в случае утраты ими заработка (дохода) вследствие инвалидности, старости, потери кормильца и других случаев, установленных законодательством

Динамика соотношения численности занятых на одного пенсионера в 1992-1997 годах



Источник: Ройк В.Д. Социальное страхование в России: проблемы и пути их решения. / В сб. Экономика труда и социальные отношения. РАГС. М., 1998.

Основные направления реформирования пенсионной системы России

- ❖ Персонифицированный учет
 - ❖ Индивидуальный коэффициент исчисления и увеличения пенсии
 - ❖ Установление оптимального соотношения средней пенсии и средней заработной платы
 - ❖ Развитие системы негосударственного пенсионного обеспечения
 - ❖ Преодоление кризиса неплатежей в народном хозяйстве страны
 - ❖ Устранение несоответствия пенсионной системы новым социально-экономическим условиям
 - ❖ Поэтапное повышение пенсионного возраста с одновременной отменой всех имеющихся льгот
 - ❖ Поэтапный переход от распределительной пенсионной системы к комбинированной системе пенсионного страхования
 - ❖ Введение накопительных механизмов в систему государственного пенсионного страхования
 - ❖ Формирование системы гибких стимулов для добровольного более позднего выхода на пенсию и в отношении отдельных категорий граждан
 - ❖ Формирование системы добровольного пенсионного страхования
-

Субъекты системы здравоохранения



Финансовые источники в системе здравоохранения



Участники обязательного медицинского страхования

- **Страхователи** (для неработающего населения – государство в лице местных органов исполнительной власти; для работающих граждан – предприятия, учреждения и организации независимо от форм собственности и хозяйственно-правового статуса);
 - **Застрахованные** – все граждане РФ, а также граждане иностранных государств, постоянно проживающие на территории России;
 - **Федеральный и территориальные фонды ОМС** (специализированные некоммерческие финансово-кредитные учреждения, реализующие государственную политику в области ОМС);
 - **Страховые медицинские организации**, имеющие лицензию на право оказания медицинской помощи, включенной в программу ОМС.
-

Основные задачи фондов обязательного медицинского страхования (ОМС)

- Обеспечение реализации Закона РФ «О медицинском страховании граждан в Российской Федерации»
 - Обеспечение прав граждан в системе ОМС
 - Обеспечение всеобщности обязательного медицинского страхования
 - Достижение социальной справедливости и равенства всех граждан в системе ОМС
 - Обеспечение финансовой устойчивости системы ОМС
-

Методы оплаты амбулаторной помощи

- Сметное финансирование
 - Оплата отдельных услуг
 - Оплата услуг по бальной шкале
 - По результатам пролеченных больных (законченный случай)
 - По подушевому нормативу
-

Методы оплаты стационарной помощи

- Сметное финансирование
 - Оплата отдельных услуг
 - По количеству койко-дней
 - По числу пролеченных больных
 - По результатам пролеченных больных (законченный случай)
 - Согласованных объемов медицинских услуг (глобальный бюджет)
-

Принципы медицинской страховой экспертизы

- Законность действий (иметь документы, дающие право ознакомления с медицинской документацией, врачебной тайной)
 - Своевременность проведения медицинской экспертизы (оперативное и объективное заполнение документации)
 - Планомерность действий (последовательность и логичность экспертных технологий)
 - Объективность (отражение и анализ исключительно тех фактов, которые подтверждаются документами и свидетельскими показаниями)
-

Использование ресурсов здравоохранения

**Ресурсы
здравоохранения**

**Оптимальное использование
ресурсов
(7-20% случаев)**

**Неоптимальное использование
ресурсов
(80-90% случаев)**

**Перерасход
ресурсов
(45-50%)**

**Неполное
использование
ресурсов
(55-60%)**

Виды пособий и компенсаций системы социального страхования

- * По временной нетрудоспособности
 - * В связи с трудовым увечьем и профессиональным заболеванием
 - * По беременности и родам
 - * Единовременное пособие женщинам, вставшим на учет в ранние сроки беременности
 - * Единовременное пособие при рождении ребенка
 - * Ежемесячное пособие по уходу за ребенком до достижения им возраста полутора лет
 - * Пособие по уходу за ребенком-инвалидом
 - * Пособие на погребение
 - * Компенсация расходов на оздоровление работников и членов их семей
-

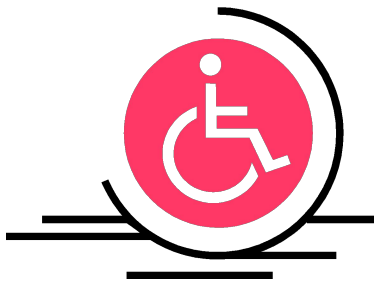
Направления расходования средств в системе социального страхования

- Доля выплата пособий по нетрудоспособности, по беременности и родам – **54,9%**
 - Доля расходов на выплату пособий, представляющих скорее формы социального обеспечения, чем страховые возмещения – **6,8%**
 - Доля расходов на финансирование санаторно-курортного лечения и оздоровления – **33,6%**
-

Показатели деятельности Фонда социального страхования Российской Федерации в 1998 – 2000 гг.

Показатели	1998 г.	1999 г.	2000 г.
Количество оплаченных дней временной нетрудоспособности на 100 работающих	727	727	764
-размер среднедневного пособия как доля средней дневной заработной платы, %	81	73	78
Количество оплаченных дней по беременности и родам на 100 работающих	241	219	227
-размер среднедневного пособия как доля средней дневной заработной платы, %	61	57	60
Количество выплат пособий по уходу за ребенком до 1,5 лет, млн.	10,5	10,0	11,0
Количество оплаченных дней за детьми-инвалидами, млн.	1,7	1,7	1,7

Проблемы реформирования системы социального страхования



Тема III. Проблемы социального страхования в современной России

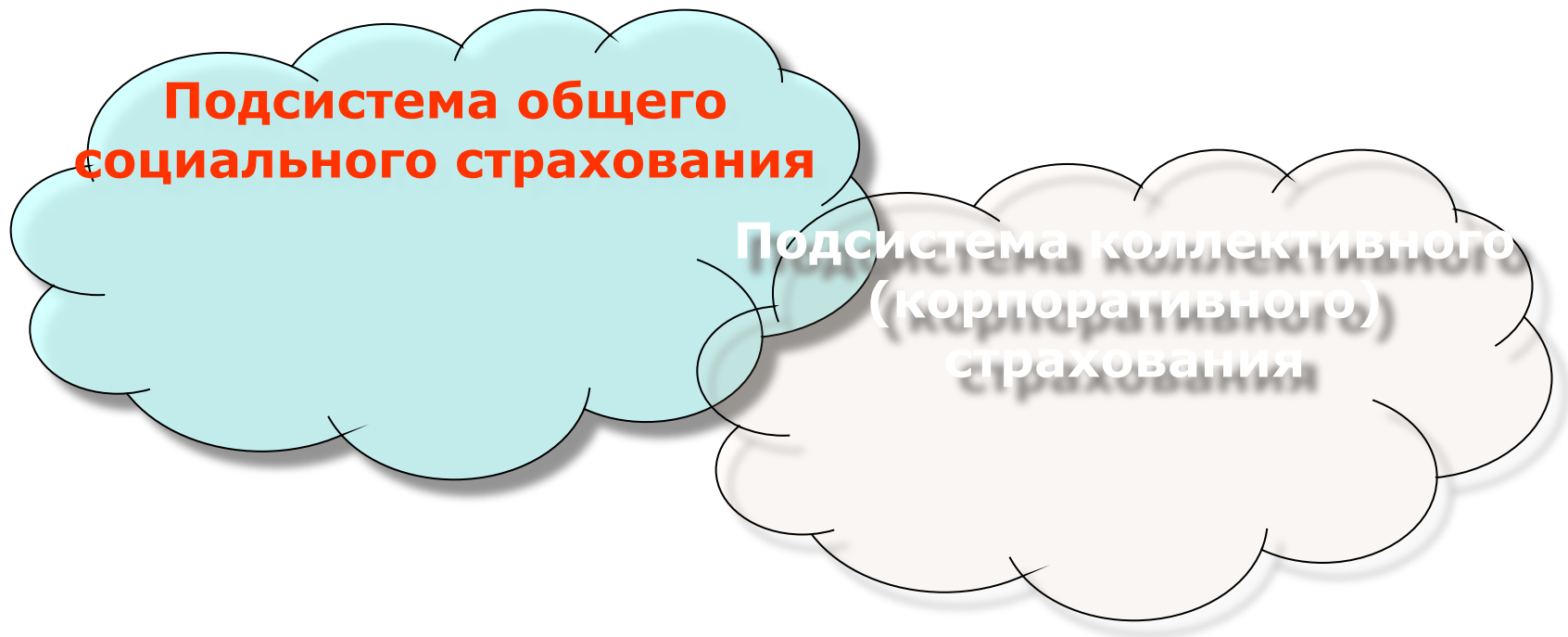
Организационные проблемы социального страхования в современной России

- Государственно-политические
 - Законодательно-правовые
 - Кадровые
 - Организационно -технологические
 - Морально-этические
 - Информационно-просветительные
 - Управленческие
-

Общие проблемы системы обязательного социального страхования

- ❑ Сохранение нестраховых принципов
 - ❑ Отсутствие зависимости уровня выплачиваемых пособий от размеров отчислений
 - ❑ Незавершенность правового регулирования системы государственного обязательного социального страхования
 - ❑ Нет достаточного обоснования уровня социальных выплат
 - ❑ Неблагоприятные демографические тенденции
-

Внутреннее противоречие системы социального страхования



Не соответствие принципам социального страхования в рыночной экономике

Положения рыночной модели системы социального страхования

- Обеспечение финансирования в основном за счет взносов работодателей (включаемых в себестоимость продукции) и за счет работников (удерживаемых их зарплаты)
 - Установление прямой зависимости размера и качества страховых услуг от размеров страховых взносов
-

Проблемы дифференциации и разграничения компонентов социального страхования

Общее социальное страхование:

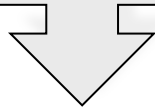
- единый тариф взносов
- единый перечень пособий и льгот и однозначные условия их получения
- адресное финансирование
- реализация в рамках обязательного социального страхования

Коллективное (корпоративное) социальное страхование:

- самостоятельное установления уровня социальных гарантий
 - предоставление дополнительных медико-социальных услуг
 - реализация в рамках добровольного социального страхования обязательного для работодателя
-

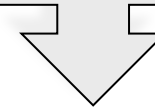
Принципы институционализации корпоративного социального страхования

**РЕАЛИЗУЕТСЯ КАК
ДОБРОВОЛЬНОЕ
СТРАХОВАНИЕ**



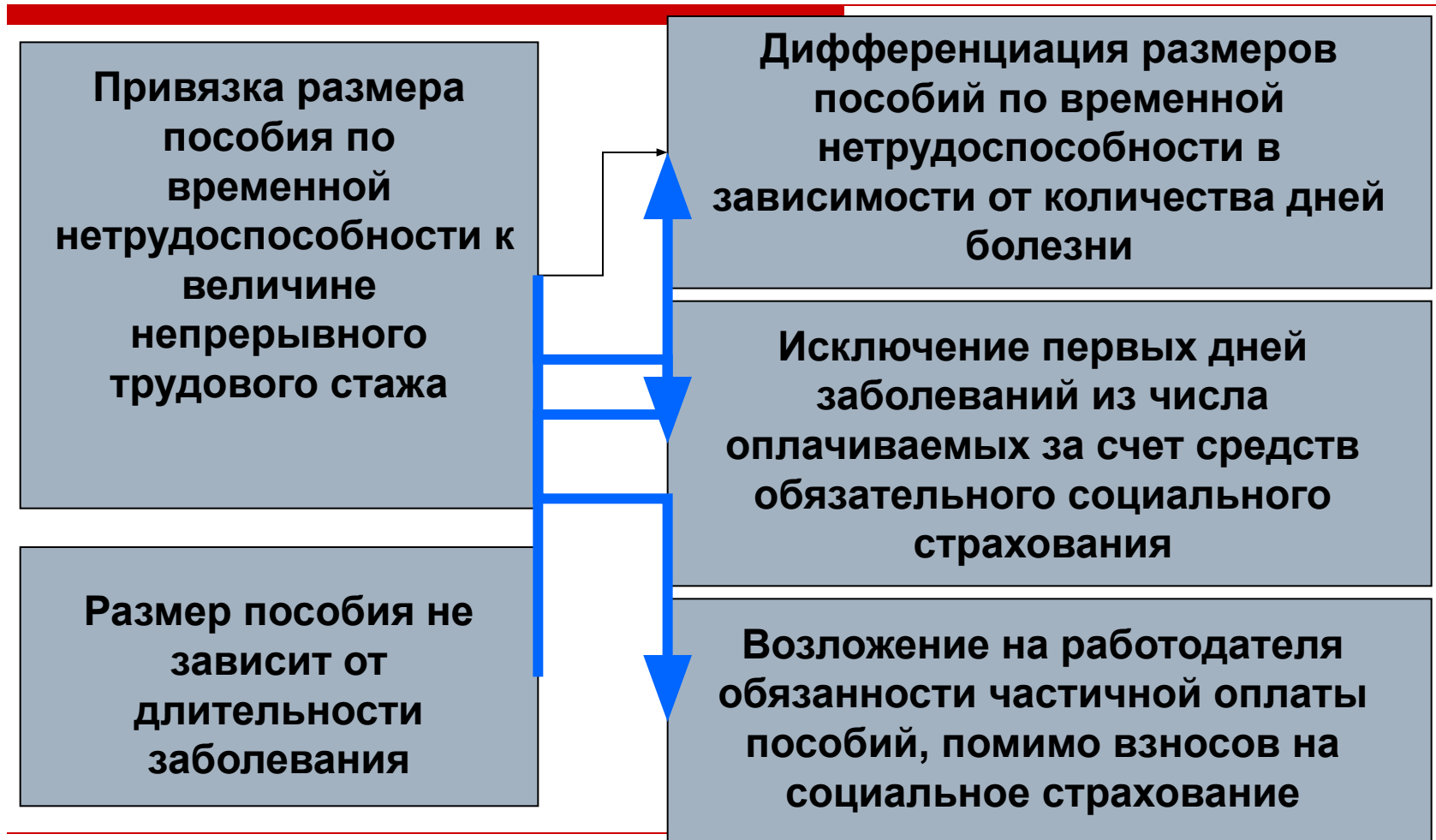
Размер взносов, направление использования собираемых средств, состав и условия получения выплат определяется договорами коллективного страхования

**ЯВЛЯЕТСЯ
ОБЯЗАТЕЛЬНЫМ
ДЛЯ РАБОТОДАТЕЛЯ**



Выбор страховщика, определение размера страховых взносов, состава возмещаемых рисков, перечня и размера выплат производится на договорной основе в рамках параметров, определенных государством

Проблемы пособий по временной нетрудоспособности в системе социального страхования



Основные направления реформирования системы обязательного социального страхования

- **Соблюдение конституционных прав граждан РФ**
 - **Четкое определение целей, задач и источников финансирования по различным видам социального страхования**
 - **Соблюдение страховых принципов**
 - **Развитие персонифицированного учета во всей системе ОСС**
 - **Адекватность уровня социальной защиты размерам страховых платежей**
 - **Устранение дублирования функций**
 - **Создание условий для достижения финансовой устойчивости системы ОСС**
-

Основные механизмы достижения целей при реформировании системы социального страхования

- Проведении анализа законодательной и нормативной правовой базы в сфере ОСС, ведомственных актов, регулирующих вопросы социального страхования
- Ревизии перечня выплат и расходов, осуществляемых в системе ОСС, установление четких границ для страховых и нестраховых выплат и расходов, определение источников финансирования
 - Осуществлении мер, направленных на приведение порядка, условий и размеров страхового обеспечения в соответствие с социально-экономическим положением страны
- Определении потребности системы ОСС в финансовых средствах
 - Изменении законодательства о внебюджетных государственных социальных фондах, о системе управления системой и ресурсами социального страхования, об обеспечении паритетности участия представителей субъектов ОСС в органах управления системы ОСС
- Создании условий для привлечения частных страховых компаний к системам ОСС и ОМС


Предложения по реформированию системы обязательного пенсионного страхования

Сокращение долгосрочных обязательств ПФР на выплату пенсий

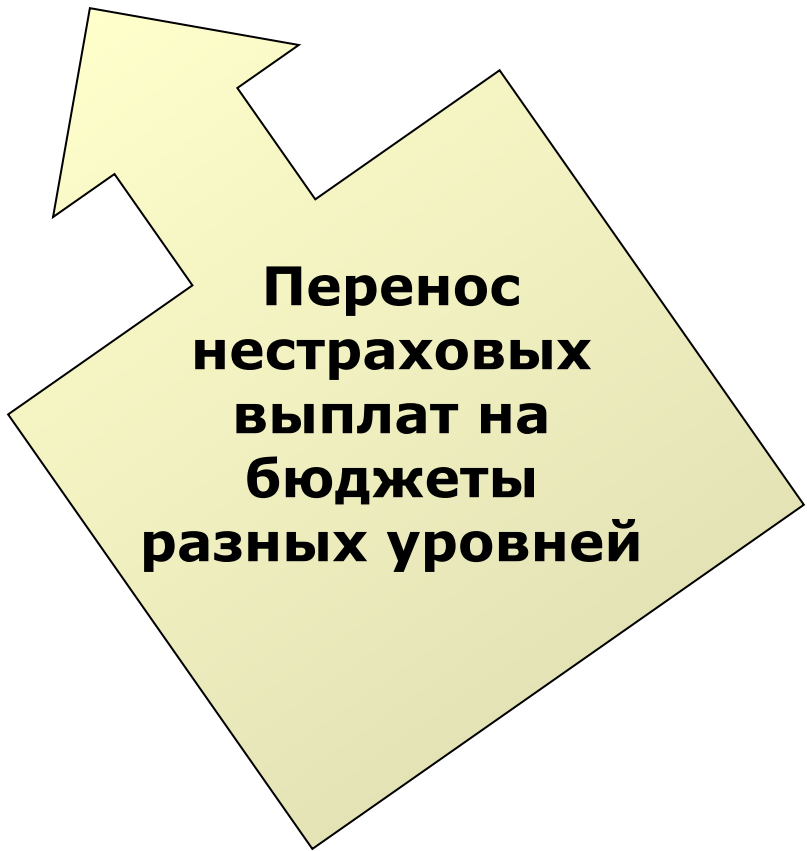
Сокращение расходов ПФР, производимых помимо расходов на выплату текущих пенсий

Изыскание дополнительных источников финансирования

Предложения по реформированию системы обязательного социального страхования

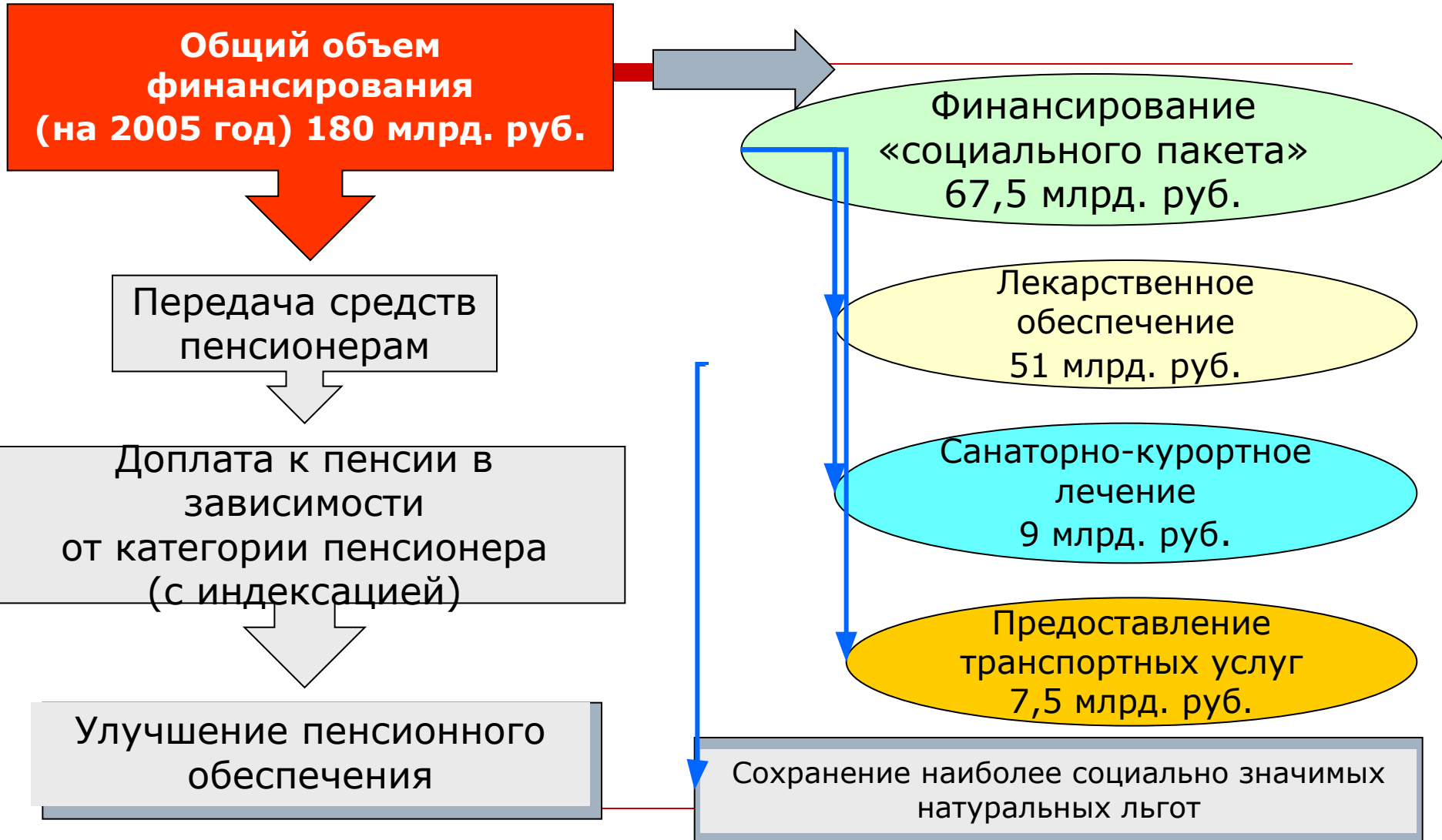


**Оптимизация
страховых
расходов**



**Перенос
нестраховых
выплат на
бюджеты
разных уровней**

Программа социальной поддержки льготных категорий граждан



Модель системы социального страхования в России

ОБЯЗАТЕЛЬНОЕ СОЦИАЛЬНОЕ СТРАХОВАНИЕ			ДОБРОВОЛЬНОЕ
ОБЩЕЕ	ПРОФЕССИОНАЛЬНОЕ <i>(ДОПОЛНИТЕЛЬНОЕ ОБЯЗАТЕЛЬНОЕ)</i>	РЕГИОНАЛЬНОЕ <i>(ДОПОЛНИТЕЛЬНОЕ ОБЯЗАТЕЛЬНОЕ)</i>	(ДОПОЛНИТЕЛЬНОЕ) СОЦИАЛЬНОЕ СТРАХОВАНИЕ (КОЛЛЕКТИВНОЕ И ЛИЧНОЕ)
ПЕНСИЙ	ПРОФЕССИОНАЛЬНОЕ	РЕГИОНАЛЬНОЕ	ПЕНСИЙ
ПО БОЛЕЗНИ	(ДОЛГОСРОЧНЫХ) ПЕНСИЙ	(ДОЛГОСРОЧНЫХ) ПЕНСИЙ	НЕСЧАСТНЫХ СЛУЧАЕВ НА ПРОИЗВОДСТВЕ
МЕДИЦИНСКОЕ			
ПО БЕЗРАБОТИЦЕ	НЕСЧАСТНЫХ СЛУЧАЕВ НА ПРОИЗВОДСТВЕ	ПО УХОДУ ЗА ПРЕСТАРЕЛЫМИ И ИНВАЛИДАМИ	МЕДИЦИНСКОЕ

Источник: Социальная защита населения: опыт организационно-административной работы (Практика социальных служб, учреждений, организаций). / Учебное пособие. Под ред. В.С. Кукушкина. М. - Ростов-на-Дону, 2003

Благоприятные социально-экономические последствия реформ в системе социального страхования

- Создание условий для снижения налоговой нагрузки на ФОТ
 - Установление объективно обоснованных тарифов страховых взносов
 - Сохранение уровня государственных гарантий гражданам по временной нетрудоспособности и материнству, недопущение снижения размеров социальных пособий
 - Обеспечение сбалансированности между суммой обязательных платежей в рамках ОСС и размерами обеспечения по страхованию
 - Достижение финансовой стабилизации системы ОСС и создание предпосылок для ее устойчивого развития на основе сбалансированности доходов и расходов
 - Участие негосударственных институтов в системах ОМС и ОСС;
 - Упорядочение систем расчета и выплаты пособий по ОСС
 - Повышение роли сторон социального партнерства в управлении ФСС
 - Создание условий для роста заработной платы, вывода заработной платы из "тени" при увеличении объемов средств на социальное страхование
-