

Н.К. Рерих.
Заморские
гости. 1901.

Лекция 1. **Формирование**
Древнерусского государства
его распад

План

1. Восточные славяне в древности. Возникновение государственности (вторая половина IX – конец X вв.)
2. Киевская Русь (конец X – первая половина XI вв.)
3. Распад Киевской Руси (середина XI – начало XII вв.)
4. Раздробленность на Руси (вторая четверть XII – конец XV вв.)
 1. Владимиро-Суздальская земля
 2. Новгородско-Псковская земля
 3. Галицко-Волынское княжество

Древнерусское государство – это средневековое государство в Восточной Европе, возникшее в IX в. в результате объединения ряда восточнославянских и финно-угорских племён под властью князей династии Рюриковичей.

В истории развития Древнерусского государства **три этапа**:

- 1) вторая половина IX – конец X вв. (объединение всей древнерусской народности в едином государстве, создание аппарата власти и военной организации);
- 2) конец X – середина XI вв. (значительный рост крупного феодального землевладения, увеличение городских центров, рост численности торгово-ремесленного населения);
- 3) середина XI – начало XII вв. (начало феодальной раздробленности и распад Киевской Руси).

Период феодальной раздробленности – вторая четверть XII – конец XV вв.

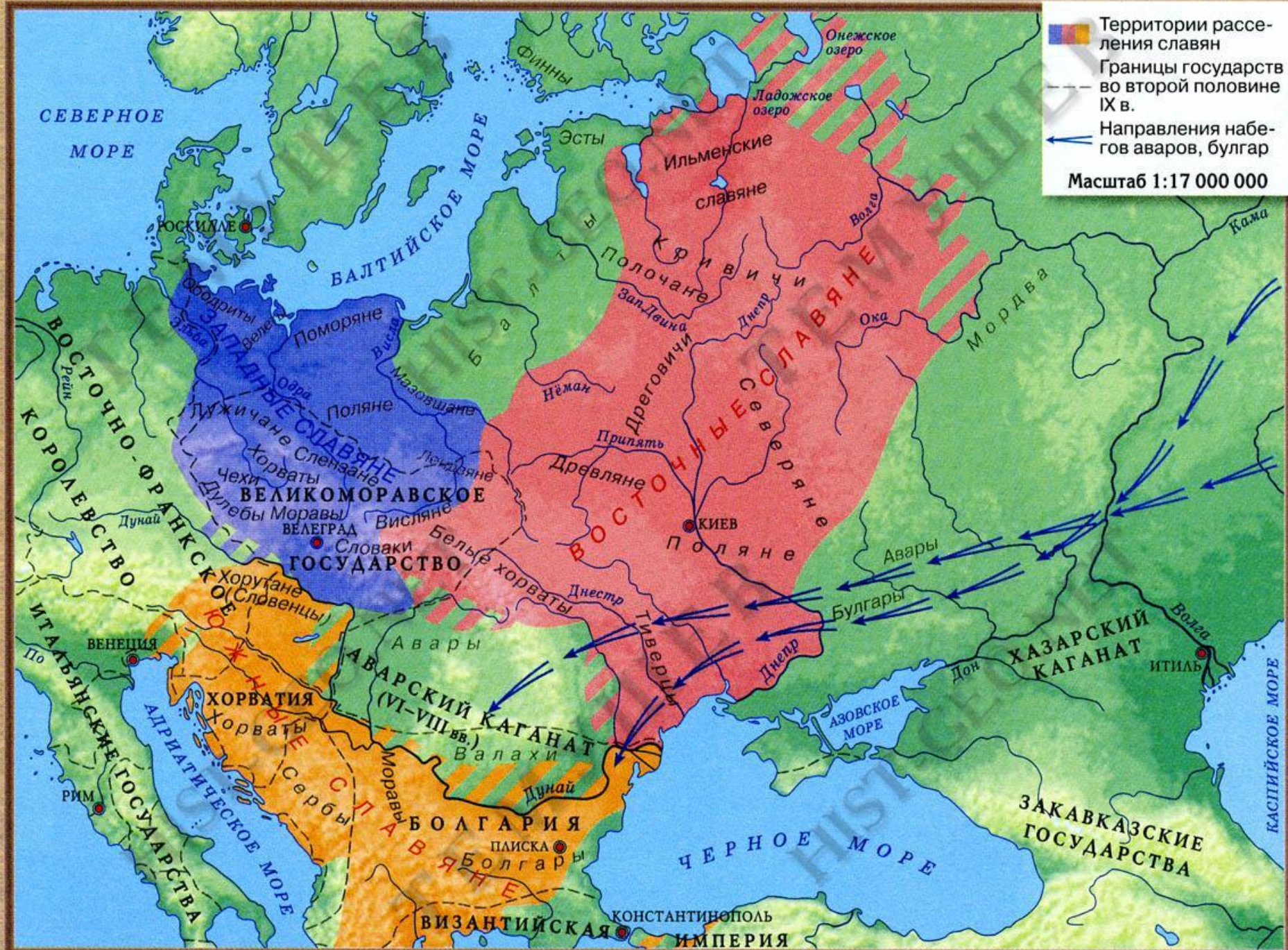
1. Восточные славяне в древности. Возникновение государственности

Происхождение славян

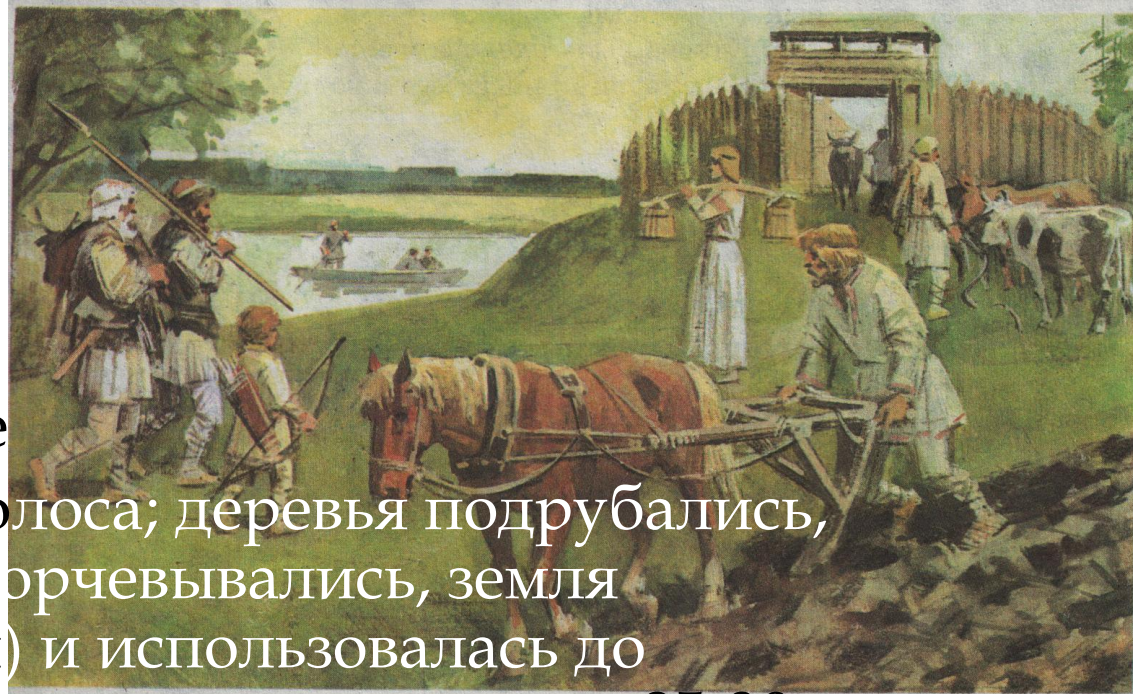
Две теории происхождения славян:

1. Славяне – коренное (автохтонное) население Восточной Европы
2. Древнейшей прародиной славян является Центральная Европа
 1. От верховий Вислы, Одера, Эльбы и Дуная через Карпаты на Днепр
 2. С южного побережья Балтийского моря на берега Ладожского озера и реки Волхова (в район будущего Новгорода)

ЗАПАДНЫЕ, ЮЖНЫЕ И ВОСТОЧНЫЕ СЛАВЯНЕ



Занятия древних славян

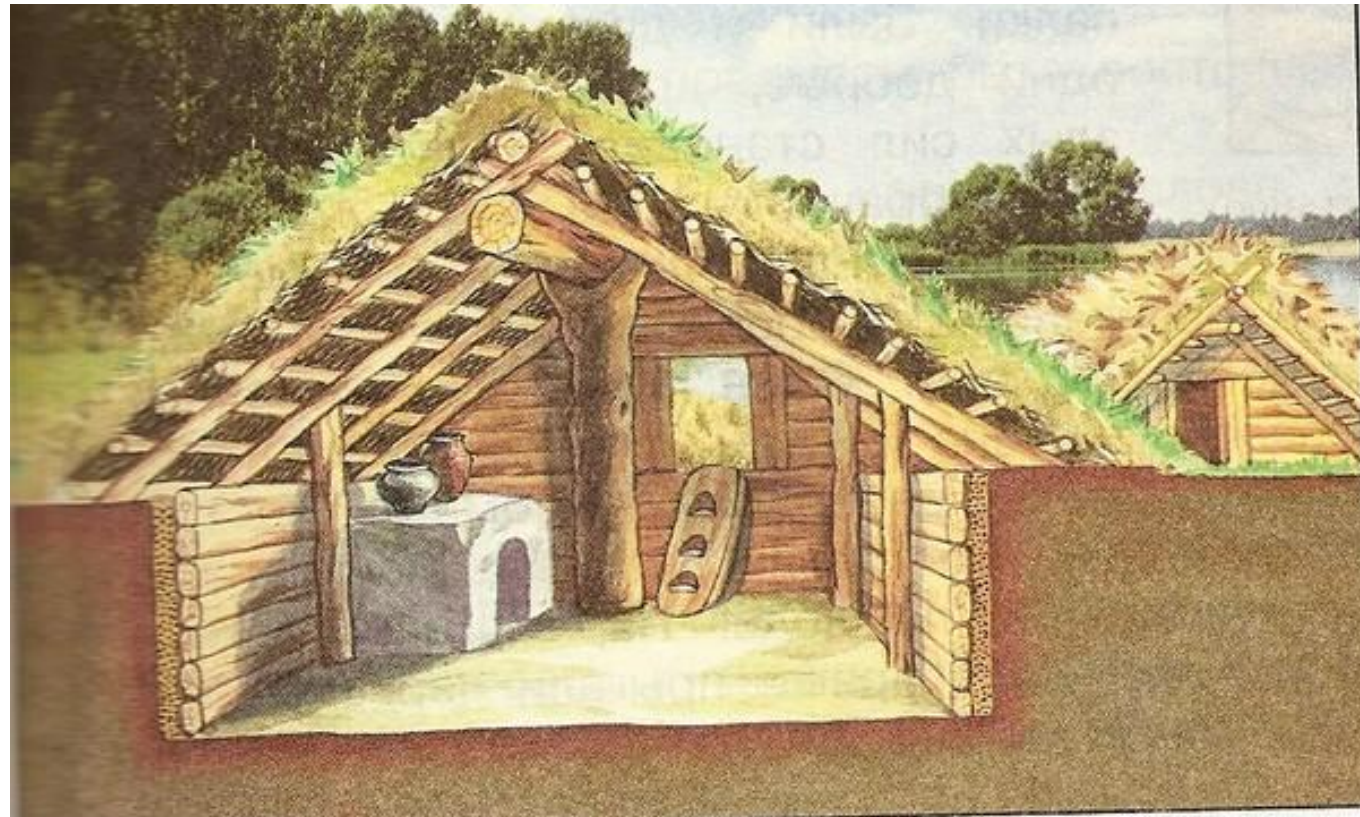


- Земледелие: подсечно-огневое и переложное
 - Подсечно-огневое земледелие – лесная полоса; деревья подрубались, засыхали на корню и сжигались; пни выкорчевывались, земля удобрялась золой, рыхлилась (без пахоты) и использовалась до истощения. После истощения можно было пользоваться через 25-30 лет.
 - Переложное земледелие – лесостепная полоса; трава выжигалась, золой от нее удобрялась земля, рыхлилась и использовалась до истощения. Участки меняли каждые 6-8 лет.
- Охота на пушных зверей: белку, куницу, соболя
- Бортничество – собирание меда диких пчел
- Торговля мехами, медом, воском – путь «из Варяг в Греки»: Балтийское море – Бискайский залив – Средиземное море



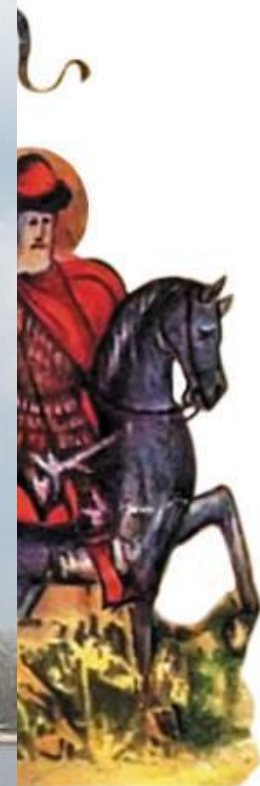
Общественный строй

- Изначально родоплеменной строй – родовая община – все члены общины родственники, совместно ведут хозяйство и владеют имуществом.
- Затем соседская община – в основе лежит близость проживания, а не кровное родство. Соседи ведут хозяйство индивидуально, имеют частную собственность. Могут совместно осуществлять работы, например, расчистку земли из-под леса.



Родоп старей

- Дружи
зависят
народн
способ
рядовъ
подчин



- **Норманнская теория**: братья Рюрик (Новгород), Трувор (Изборск) и Синеус (Белоозеро).

 - Рюрик (862-879)

- **Антинорманнская теория**. М.В. Ломоносов, Д.И. Иловайский, В.Н. Татищев, И.Е. Зыбелин.

- Вместе с тем, большинство ученых признают:

1. Историчность Рюрика,
2. Вымышленность Трувора и Синеуса,
3. Варяжское происхождение первых русских князей, имена которых явно скандинавские (Олег – Хельг, Игорь – Ингварь, Ольга – Хельга).



Рюрик на памятнике «Тысячелетие России», Великий Новгород

Предпосылки формирования Древнерусского государства

Предпосылки

Экономические	Политические	Социальные	Духовные
<ul style="list-style-type: none">• Переход к пашенному землевладению• Отделение ремесла от земледелия• Концентрация ремесла в градах (погостах)• Начало торговых отношений• Преобладание свободного труда над рабским	<ul style="list-style-type: none">• Потребности родоплеменной знати в аппарате защиты своих привилегий и захвата новых земель• Формирование славянских племенных союзов• Достаточно высокий уровень военной	<ul style="list-style-type: none">• Смена родовой общины соседской• Возникновение социального неравенства людей• Наличие патриархальной формы рабства• Складывание древнерусской народности	<ul style="list-style-type: none">• Общая языческая религия• Схожие обычаи, обряды• Общественная психология

2. Киевская Русь (конец X – первая половина XI вв.)

Киевская Русь – термин не точный, правильно – древнерусское государство, которое возникло с момента объединения под властью Олега Киева и Новгорода – условно 882 г.

Социально-политическое устройство Киевской Руси



Феодал – землевладелец, использующий на своих землях чужой труд.

Виды феодальной собственности:

- *Вотчина* – земля крупного феодала, боярина, которая переходила по наследству.
- *Поместье* – земля, которую князь жаловал своим дружинникам в условное владение за службу.

Вотчиной управляли:

- Огнищанин – господский управитель, тиун (от слова «огнище» – очаг)
- Тиун – ключник
- Ратайный – от слова «ратай» – пахарь
- Староста и др.

Социально-политическое устройство Киевской Руси



Изгой – крестьянин, потерявший связь с общиной и нанимающийся к феодалу.
Пущенник – раб, отпущенный на волю, оказавший без средств к существованию и идущий в кабалу к феодалу.

Виды феодальной ренты:

- *Барщина* – даровой принудительный труд крестьянина, работающего собственным инвентарем в хозяйстве феодала.
- *Натуральный оброк* – ежегодный сбор денег и продуктов с крепостных крестьян.

Олег (879-912)

- Захват Киева – 882 г.
- Политика «примучения» - приведения к покорности киевскому князю областей, населенных славянами, турками и финно-уграми.
- Война с хазарами

Хазарский каганат – расположенное к северу от Каспия тюркоязычное полукочевое государство



- Поход на древлян и северян – 880-е гг.
- Походы на Царьград:
 - 907 г.:
 - право беспошлинной торговли в Византии
 - возможность проживания русских купцов в Константинополе по полгода, на протяжении которых империя обязывалась содержать их за счет казны.
 - 909-910 гг.:
 - взаимное обязательство наказывать за преступления, совершенные против одной из сторон, помогать друг другу при кораблекрушениях, выдавать беглых рабов.



В. Васнецов. Встреча Олега с кудесником. 1899.



K. S. Kozlov
1983



Ольга (945-957)

• Регламентировала сбор дани – реформа

полюдья:

- Урок – размер дани
- Погост – место сбора дани



Н. А. Бруни. Святая великая княгиня Ольга

Мечь княгини Ольги. Миниатюра из Радзивилловской летописи

Святослав (957-972)

- Походы на Восток и в Болгарию (967 г.)
- Борьба с Византией – мир в 971 г.:
 - русские уходили из Болгарии и обязывались впредь оказывать империи помощь против любого вторжения
 - греки обязаны были беспрепятственно пропускать русских на Днепр
- Обычай выделения владений сыновьям – 970 г.



2. Киевская Русь (конец X – первая пол. XI вв.)

Владимир I (980-1015)

- Строительство крепостей по рекам – «змиевы валы»
- Объединение разрозненных племен в единый народ
- Централизация власти – создание и совершенствование системы управления страной, при которой бы постоянно возрастала роль великого князя, а сам он приобретал все новые полномочия.



Змиевы валы у села Иванковичи.
Киевская область



Сварог – бог вселенной, огня



Дажьбог – бог Солнца



Стрибог – бог ветра



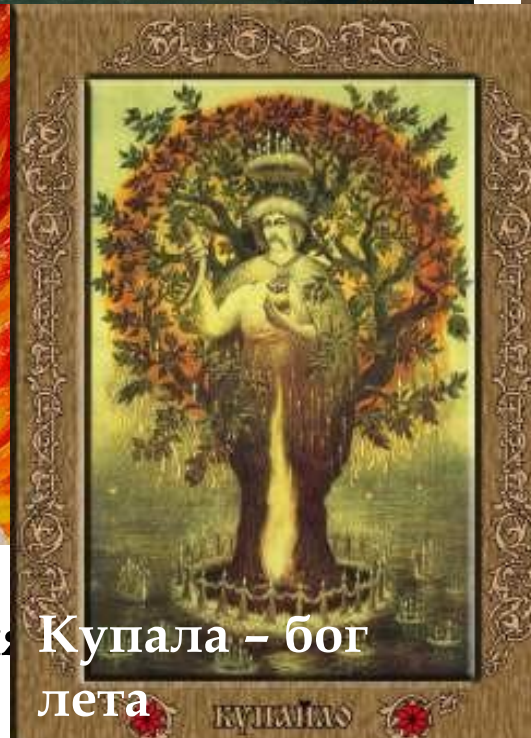
Перун – бог грома и молнии, покровитель князя и его дружины



Велес – бог скота и покровитель пастухов



Ярило – бог весеннего плодородия (или Солнца)



Купала – бог лета



Мокошь – богиня женского рукоделия

Крещение Руси, 988 г.

Четыре этапа:

1. Прием представителей ислама, иудаизма и христианства;
2. Посольство в Волжскую Булгарию, Германию и Константинополь
3. Выдвижение Владимиром условий Византии
4. Крещение Руси, проведение православия в массы



Купель баптистерия, где принял крещение князь Владимир. Херсонес

Последствия Крещения Руси

- Укрепление государственной власти и территориального единства Киевской Руси;
- Расширение связей с другими христианскими государствами;
- Влияние на нравы и мораль (появление законов);
- Развитие русской культуры (строительство храмов, школ, появление икон и миниатюр манускриптов, развитие письменности (появление жанров проповеди, жития святых, описания военных походов, летописи и т. д.).



В.М. Васнецов. Крещение Руси.
Киевский Владимирский собор.
1896.

- Бо
- (10
- со
- Фа
- Ки
- По
- пе
- Св
- Но
- в К
- пр
- («Д
- М
- ми
- Пе
- ин
- др
- В
- ш
- М



«РУССКАЯ ПРАВДА» – ПАМЯТНИК ПРАВА ДРЕВНЕРУССКОГО ГОСУДАРСТВА

ИСТОЧНИКИ «РУССКОЙ ПРАВДЫ»



Внешняя политика Киевской Руси

Направления:

1. Южное – Византия
2. Восточное – Хазарский каганат и кочевники (Степь)
3. Западное – страны Западной и Северной Европы



Использование «греческого огня». Миниатюра мадридского списка Хроники Иоанна Скилицы

3. Распад Киевской Руси (середина XI - начало XII вв.)

- Правда Ярославичей
- **Владимир Мономах (1113-1125)**
 - «Устав Владимира Мономаха» или «Устав о резах» (состав Пространной редакции «Русской Правды»)
 - ограничил прибыли ростовщиков
 - определял условия закабаления
 - облегчал положение холопов и закупов.
- Во внешней политике дал отпор половцам, отбросив их к предгорьям Кавказа
- **Мстислав Великий (1125-1132)**

Причины наступления феодальной раздробленности

- Ослабление торгового пути «из варяг в греки»
- Потеря Киевом исторической роли в связи с перемещением торговых путей из Европы на Восток
- Особенности передачи княжеской власти не от отца к сыну, а к старшему в роду
- Господство натурального хозяйства, отсутствие прочных экономических связей между различными частями Киевской Руси
- Междоусобицы князей, укрепление аппарата управления в каждом удельном владении
- Рост городов, ослабление центральной власти
- Рост экономической и политической независимости местных княжеских династий, рост политического сепаратизма, княжеский съезд в Любече в 1097 г.
- Развитие аграрной культуры, усложнение социальной структуры, зарождение дворянства

Владими́ро-Сузда́льская Русь

- **Юрий Долгорукий**
 - Столица - Суздаль
 - Первое летописное упоминание о Москве - 1147
- **Андрей Боголюбский**
 - Столица - Владимир
- **Всеволод III Большое гнездо**



Вокняжение Андрея Боголюбского на Ростово-Суздальском столе. Миниатюра из Радзивилловской летописи. Кон. XV в.

- Новгородская земля
- Галицко-Волынская земля
- Ярослав Осмомысл (1152-1197)

ПЛАН ДРЕВНЕГО НОВГОРОДА



Политический строй Новгородской боярской республики



Глава
правительств
а Новгорода;
посадник
руководил
вечем, вёл
переговоры с
соседними
областями

Глава
новгородского
ополчения

4. Борьба с иноземными нашествиями в XIII в.

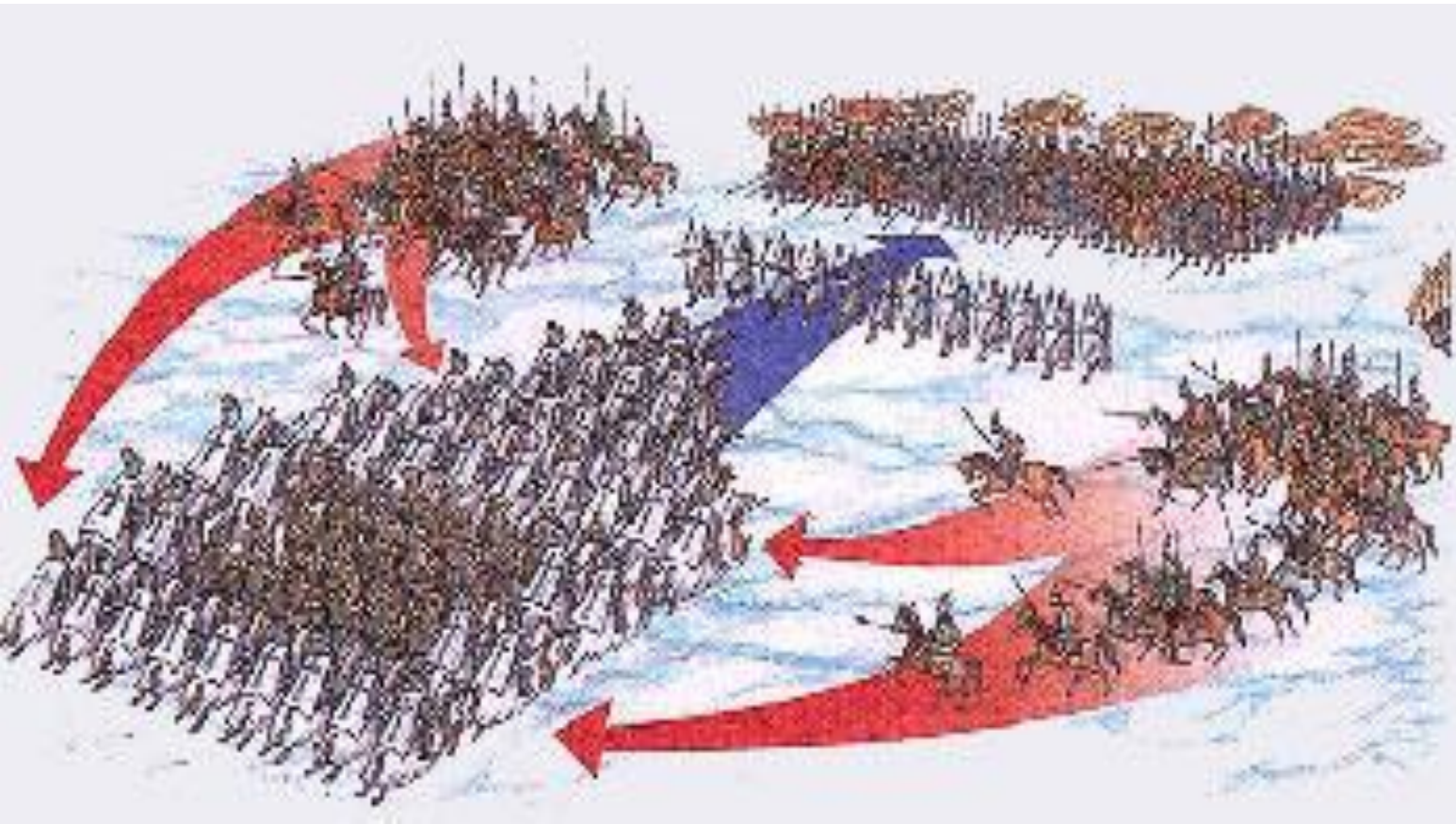
- Битва на Калке – 1223 г.
- Нашествие Батыея на Южную Русь – началось весной 1239 г.



КНЯЗЬ ГАГАРИНЪ. ВОСТРИСЛАВЪ,
принимая участие при Калке, отплыл
за Дунай 1224 года.

Завоевания шведов и немцев в Прибалтике

- Невская битва – 1240 г.
- Ледовое побоище – 1242 г.



Б. Чориков. «Победа Александра Невского над шведами»

Спасибо за внимание!

