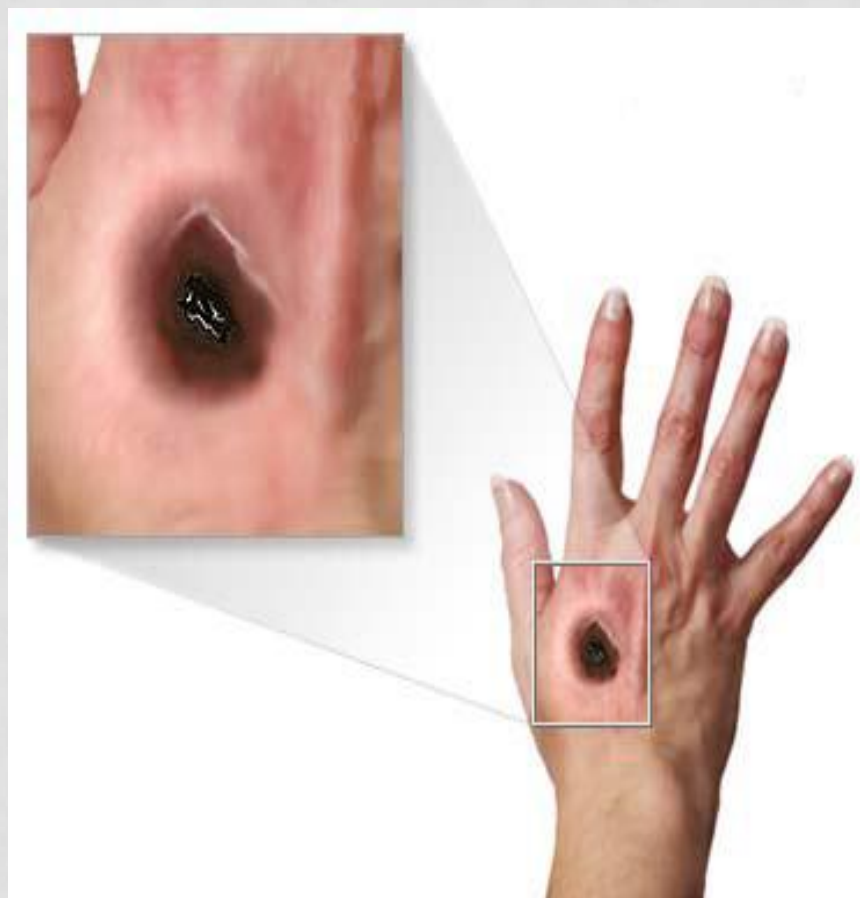


СІБІР ЖАРАСЫ

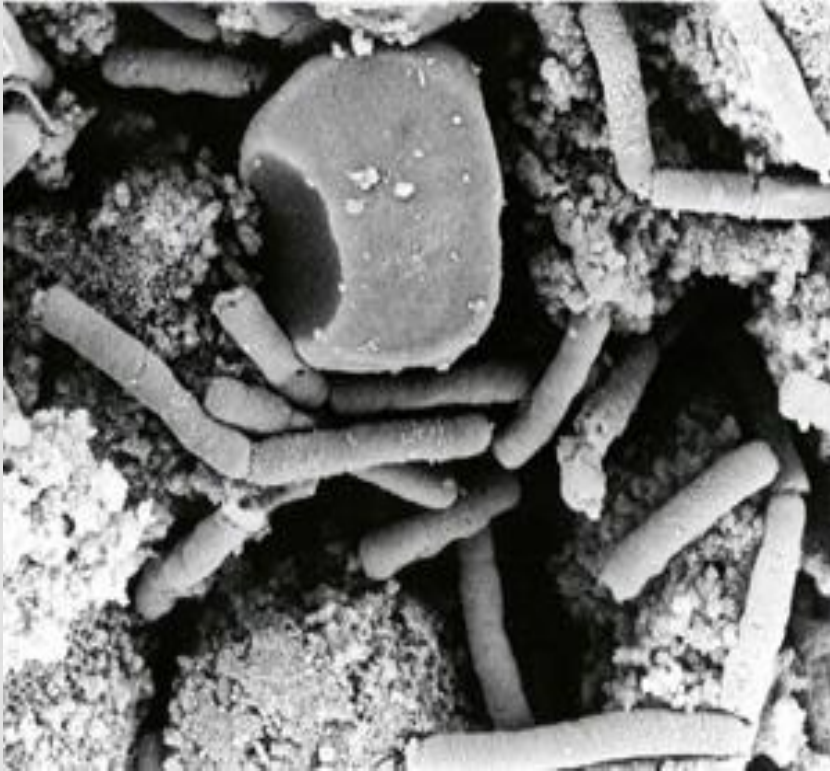


СІБІР ЖАРАСЫ ТУРАЛЫ

Анықтамасы. *Bacillus anthracis* қоздырғышымен шақырылатын, клиникасында терінің серозды геморрагиялық қабынуымен, лимфа түйіндерінің ұлғаюымен, қызба және интоксикациямен сипатталатын жедел бактериальды зоонозды инфекциялық ауру.



ЭТИОЛОГИЯСЫ



- Қасиеті-қозғалмайтын, капсула түзетін грам оң таяқша (антифагоцитарлы әсері бар). Сыртқы ортада спора түзеді. Экзотоксин бөледі, оның әсері:
- тканьдік ісіну
- тканьдік тыныс алу процесінің бұзылысы
- фагоциттер белсенділігін тежейді.

ЭПИДЕМИОЛОГИЯСЫ

- Инфекция көзі болып:
- жиі ірі және ұсақ малдар, жылқы (60-85%)
- сирек шошқа, түйе, есе, жабайы жануарлар



БЕРІЛУ ЖОЛДАРЫ

- КОНТАКТЫ
- алиментарлы
- ауа-шаң арқылы
- трансмиссивті

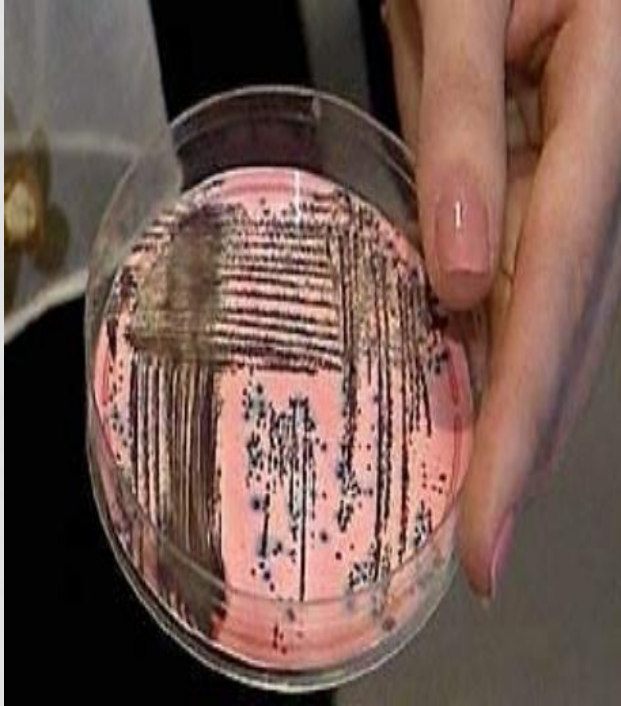
ПАТОГЕНЕЗИ

- Қоздырғыштың ену жолы:
- зақымдалған тері
- тыныс жолдары шырышты қабаты
- асқазан ішек жолдарының шырышты қабаттары
- қоздырғыш кірген жерінде және регионарлы лимфа түйіндерінде көбейеді
- экзотоксин бөледі
- жергілікті әсер (геморрагиялық-некротикалық қабыну)
- жалпы әсері (токсемия) интоксикациялық синдром

ЖІКТЕЛУІ

- - терілік
- -жайылмалы
- 2 синдроммен өтеді:- интоксикация синдромы
- - ағзалардың зақымдалу синдромы
- Терілік түрі 99%.

КЛИНИКАЛЫҚ КӨРІНІСІ



Бет-жақ аймағында, әдетте сібір жарасының жергілікті шектелген (терілік) түрі дамиды. Ауру жәй, жалпы көріністері байқалмай дамуы мүмкін, бірақ дене қызуы 38° -қа дейін көтеріледі. Ауру басталар алдында бет терісінде қышитын түйіншек пайда болады. Оның ортасында қанды бөртік, ал айналасында үлкен инфильтрат дамып, жұмсақ тіндері домбығып ісінеді. Бөртік өздігінен жарылып, инфильтраттың бетінде қатты қара түсті қабыршақ пайда болады. Қабыршақтың айналасынан сарысу шығып тұрады. Инфильтрат айналасы білікті ісініп, түбі қарайған жара пайда болады. Жараның айналасындағы күлдіреген көпіршіктер жарылып 5—6 күннен кейін көршиқан дамиды. Төменгі жақасты, иекасты және мойын лимфа түйіндері үлкейіп, қатаяды. Сібір жарасы немесе көршиқан инфекциясының күшейіп асқынып, аурудың жағдайы нашарлап, дене қызуы 40° -қа дейін көтеріліп, организм улануының тағы да басқа көріністерімен си-патталады. Жара ауыз қуысының шырышты қабығына да шығуы мүмкін. Мұндай жағдайда инфильтрат айналасындағы жұмсақ тіндер қатты ісінеді. Жұтқыншақ ісінгенде аурудың тыныс алуы нашарлап, жұтынғанда ауырсынып, дауысы қарлығады.

ДИАГНОЗ



- Диагнозы, ажырату диагнозы. Сібір жарасы диагнозын өзіне тән клиникалық көрінісіне сүйене отырып қояды. Әсіресе олардың ішінде жаралы ошақта іріңнің болмауы, жарылған көпіршіктерден, өлеттенген жерден сібір жаралары қоздырғыштарының табылуы негізге алынады.
- Диагнозын анықтау үшін ауру қанын, үлкен дәретін бактериологиялық зерттеуге алады және антроксинмен терісіне аллергиялық сынақ қояды. Науқастың жұмысы ауру жануарлармен байланысты болғанын анықтау диагноз қою үшін өте маңызды. Сібір жарасын шиқан, көршиқан, тілмеден ажырата білген жөн.

[Empty white box]



ЕМІ

Сібір жарасы, көршиқан бетте, ауыз қуысының шырытшы қабығында орналасса консервативті ем қолданады. Ауруға емдік майлы танбалар қолданып, тыныштық жағдай туғызады. Дезинтоксикациялық, десенсибилизациялық, жалпы денсаулығын нығайту терапиясын жүргізеді, антибиотиктер мен сульфаниламидтер тағайындайды. Сібір жарасының ағымы ауыр, инфекция күшейіп жайылған жағдайда пенициллинді 1,5—2 миллионнан, стрептомицинді тәулігіне 6—8 рет организмге ендіреді. Антибиотиктерді ауыстырғанда тетрациклин, левомецитин, цефалоспорин, макролид т, б. дәрілерді қолданған жөн.

БОЛЖАМЫ

Сібір жарасының терілік түрі организмге қауіпсіз, ал инфекция күшейіп жайылған жағдайда, әлсіз аурулар өміріне қауіпті болуы мүмкін. Бетке, ауыз қуысына сібір жарасын жұқтырмас үшін, ауру жануарлармен араласқанда, олардың еті, терісі және жүнімен жұмыс істегенде санитарлық, жалпы гигиеналық ережелерді сақтап, ауыз қуысының, дене терісінің гигиене-насын қадағалау керек. Сібір жарасының алдын алу үшін СТИ вакцинасын қатаң түрде эпидемиологиялық жағдайдың көрсеткіштеріне байланысты қолданады. Сібір жарасымен ауырған жануарлар немесе жұқпалы заттармен жұмыс істеген адамдар, зерттеліп арнайы бақылауда болуы керек, қажет болса емделуі керек.

ҚОРЫТЫНДЫ

Сібір жарасы лат - anthrax pustula maligna) бактериялы зоонозды антропоуриялық аса қауіпті, қоздырғышы қарым-қатынас (жанасу) механизмі арқылы берілетін, тері қабатының кабукул тәрізді зақымдалуымен, ауқымды ісікпен, ауыр интоксикациямен сепсисің дамуымен сипатталатын жұқпалы ауру.

Қоздырғышы – *Bacillus anthracis* ірі, грамм оң, капсула және спора түзетін, факультативті аэробты таяқша.

1 Қазақ энциклопедиясы

2. Жұқпалы аурулар. А.Қ.Дүйсенова. Алматы -2009 жылы.

3. Жалпы микробиология. Микробиология кафедрасының профессорлары Б.А. Рамазанова, А.Л.Котова, Қ.Қ.Құдайбергелі. Алматы 2006 жылы

**НАЗАРЛАРЫҢЫЗҒА
РАҚМЕТ!!!**