

3. Конструирование мебели

3.1 Конструирование мебели для жилых и общественных помещений

Терминология в области производства мебели

Мебель – совокупность передвижных или встроенных изделий для обстановки жилых и общественных помещений и различных зон пребывания человека.

Набор мебели – группа мебельных изделий с широкой вариантностью по составу, объединенных между собой архитектурно-художественной (стилистической) задачей, предназначенных для обстановки различных функциональных зон помещения.

Гарнитур мебели – группа мебельных изделий, объединенных художественно-стилистическим и конструктивным признаками, предназначенных для обстановки определенной функциональной зоны помещения

Мебельное изделие – единица продукции мебельного производства

ВИДЫ МЕБЕЛИ ПО ЭКСПЛУАТАЦИОННОМУ НАЗНАЧЕНИЮ

- 1. Бытовая мебель** – мебель для обстановки различных помещений квартир, дач, для использования на открытом воздухе.
- 2. Мебель для общей комнаты** – мебель для обстановки комнат с совмещенными функциями (*для столовой*).
- 3. Мебель для спальни.**
- 4. Мебель для кабинета.**
- 5. Детская (юношеская) мебель.**
- 6. Кухонная мебель.**
- 7. Мебель для прихожей.**
- 8. Мебель для ванной комнаты.**
- 9. Дачная мебель.**
- 0. Садовая мебель** – мебель для отдыха на открытом воздухе.
- 1. Мебель для общественных помещений** – мебель для обстановки предприятий и учреждений с учетом характера их деятельности и специфики функциональных процессов.
- 2. Медицинская мебель.**
- 3. Аптечная мебель.**
- 4. Лабораторная мебель** – мебель для обстановки лабораторий, в том числе учебных и медицинских.

5. *Мебель для дошкольных учреждений, яслей , детских садов.*
6. *Мебель для предприятий торговли.*
7. *Мебель для предприятий общественного питания, бытового обслуживания.*
8. *Гостиничная мебель.*
9. *Мебель для театрально-зрелищных предприятий.*
0. *Библиотечная мебель.*
1. *Мебель для залов ожидания транспортных учреждений.*
2. *Мебель для предприятий связи.*
3. *Мебель для общежитий*
4. *Мебель для административных помещений.*
5. *Мебель для учебных заведений.*
6. *и др.*

ВИДЫ МЕБЕЛИ ПО ФУНКЦИОНАЛЬНОМУ НАЗНАЧЕНИЮ

Корпусная мебель для хранения – мебель для хранения и размещения различных предметов

- **Шкаф** (*для одежды, белья, посуды, книг*) – мебельное изделие, преимущественно с дверками, для хранения предметов различного функционального назначения, с ящиками или без них.
- **Кухонный шкаф** – шкаф для хранения предметов кухонного и хозяйственного обихода (*Кухонный шкаф-стол, Шкаф под мойку, Шкаф с витриной*).
- **Шкаф-перегородка** – шкаф для разделения помещения на отдельные зоны.
- **Секретер** – шкаф с откидной дверью или выдвигающей доской для письменных работ.
- **Сервант** – шкаф для посуды и столового белья, верхняя плоскость которого предназначена для сервировочных работ.
- **Тумба** – шкаф пониженной высоты.
- **Туалетная тумба** – тумба с зеркалом и емкостями для туалетных принадлежностей.
- **Сундук, Буфет, Стеллаж, Полка.**

Мебель для сидения (лежания) – для размещения человека в положении сидя и (или) лежа

- **Кровать** (*Одинарная, Двойная, Двухъярусная*)
- **Диван** – комфортабельное мебельное изделие для сидения нескольких человек, со спинкой.
- **Диван-кровать** – диван, трансформируемый в спальное место.
- **Кушетка** – мебельное изделие для лежания, с головной спинкой, с подголовником, или без них.
- **Тахта** – широкая кушетка для двух человек.
- **Скамья, Табурет**
- **Банкетка** – мебельное изделие для сидения одного или нескольких человек, без спинки, с обитым сиденьем.
- **Стул** – мебельное изделие для сидения одного человека, со спинкой, с подлокотниками или без них, с высотой сиденья, функционально удобной при соотношении его с высотой стол.
- **Кресло** (*рабочее, для отдыха, кресло-кровать, кресло-качалка*)
- **Шезлонг** – легкое кресло для отдыха полулежа, трансформируемое на время использования.
- **Стол** (*Обеденный, Сервировочный, Письменный, Журнальный, Туалетный, для телевизора, для заседаний и др.*)

ВИДЫ МЕБЕЛИ ПО КОНСТРУКТИВНЫМ ПРИЗНАКАМ

- **Разборная мебель**
- **Универсально-сборная мебель** – корпусная мебель из унифицированных деталей, позволяющих осуществлять многовариантную сборку изделий из одного комплекта деталей.
- **Секционная мебель** – мебель, состоящая из нескольких мебельных секций, установленных одна на другую или рядом друг с другом. *Мебельная секция* – конструктивно законченное мебельное изделие, предназначенное для использования как самостоятельное или как составная часть блокируемых изделий.
- **Неразборная мебель**
- **Встроенная мебель**
- **Трансформируемая мебель** – мебель, конструкция которой позволяет путем перемещения деталей (элементов), менять ее функциональное назначение и (или) размеры.
- **Складная мебель** – мебель для периодического пользования со складным каркасом, конструкция которой предусматривает ее хранение в сложенном виде.

ВИДЫ МЕБЕЛИ

ПО ТЕХНОЛОГИИ ИЗГОТОВЛЕНИЯ И МАТЕРИАЛАМ

- **Гнутая мебель** – мебель, в конструкции которой преобладают детали из массивной древесины, изготовленные методом гнутья.
- **Гнутоклееная мебель** – преобладают детали, изготовленные методом гнутья с одновременным склеиванием.
- **Плетеная мебель** – преобладают детали, изготовленные методом плетения.
- **Мебель из древесины (древесных материалов)**
- **Пластмасс**
- **Металла**

4. Функции квартиры, их типы и связь с мебелью

Основной целью проектирования мебели является формирование оптимальной предметной среды. Разработка оптимального ассортимента мебели должна вестись в контексте изменений быта и функций квартиры.

В первые послереволюционные годы создавались бытовые коммуны на базе доходных домов, затем молодежных, студенческих и рабочих общежитий. Они влияли на проекты жилых домов нового типа и оборудования для быта.

В **20-е годы** на квартиру смотрели как на место, где нужно было только выспаться, а коммунары и коммунарки должны были жить коллективно. *Спальни для взрослых рассчитывались на 6 человек, отдельно мужчины и женщины. Остальное свободное время человек должен был проводить в культурном центре.*

Предлагался полный отказ от личной предметно-пространственной среды.

Идеи 20-х годов о коллективизации быта не оправдались.



Идеи перестройки быта, связанные с созданием предметно-пространственной среды для бытового коллектива, были возрождены в **60-е годы**.

Они включали такие предложения, как создание по месту жительства домовых кухонь, клубов и красных уголков, вынос за пределы семьи телевизоров и другой бытовой техники.

Принижение роли квартиры вело к тому, что при *переходе от коммунального к посемейному заселению* (1957 – 1963 гг.) в практику вошли квартиры с минимальным размером кухни (4,5 м²), совмещенным санузлом, минимальным, до 6 кв. м., размером комнат (СНиП. -Л. 1-62).

Малометражные квартиры первых лет индустриального домостроения по условиям размещения мебели и оборудования мало чем отличались от коммунальных. Однако квартиры посемейного заселения представляли качественно новую среду, и это резко увеличило спрос на мебель.

Но такая архитектурно-планировочная среда (*проходные комнаты, удлинённые их пропорции, сниженная высота потолка, минимальные размеры жилых и подсобных помещений и др.*), обусловила поток типовой мебели упрощённых форм.



Современная жизнь, особенно в крупных городах, создает большую нагрузку на психику людей. В связи с этим возросла защитная функция жилища, особенно городской квартиры – от избыточности информации, нежелательных контактов и т.п.

Важнейшая *функция квартиры* состоит в том, чтобы обеспечивать жизненную среду, которая была бы адекватна потребностям всех её обитателей.

Квартиры с размещением в одном уровне у нас являются преобладающими. **Характер планировок** зависит от условий, которые получает квартира в общей структуре дома – расположения светового фронта, места входа в квартиру, места санузла, кухни.

В последние годы строятся квартиры и дома, особенно загородного типа, с расположением помещений **в двух и больше уровнях**. Кроме удобств при эксплуатации такие квартиры отличаются своеобразием пространственных планировочных связей.

Квартира должна в максимальной степени обеспечивать индивидуальные интересы всех членов семьи.

Если нет возможности выделить каждому отдельную комнату, то необходимо организовать индивидуальные зоны. Это можно сделать различными приемами, в том числе за счет использования мебели и соответствующей её расстановки.

Оптимально **подобрать необходимую мебель** можно только для конкретной квартиры, **с учетом её размеров и планировки, количества человек, их возраста, пола, рода занятий и др.**

В первую очередь необходимо определить функциональные зоны квартиры, а затем уже приступать к формированию интерьера, подбору мебели и другого оборудования.

Функциональные зоны: прихожая (передняя), кухня, санузел. Сложились также функциональные зоны для сна и личной гигиены, детская зона, зона межсемейного общения, зона для умственной работы (кабинет).

Пример архитектурно-планировочного решения жилого дома с указанием функциональных зон комнат



1. Тамбур	3,04 м ²
2. Тамбур	3,75 м ²
3. Прихожая	12,28 м ²
4. Кухня	13,26 м ²
5. Гостиная	17,36 м ²
6. Спальня	15,8 м ²
7. Спальня	18,72 м ²
8. Туалет	2,39 м ²
9. С/У	6,02 м ²
10. Топочная	4,48 м ²
11. Кладовая	3,48 м ²
12. Навес для автомобиля	

Общая площадь: 101,28 м²
 Жилая площадь: 51,88 м²

Типы жилых помещений

В городе имеются квартиры следующих типов:

- *Однокомнатная малогабаритная гостиничного типа.* Выделены в отдельную зону кухня, санузел, а также небольшая прихожая. Общую комнату используют как жилую – спальню и общественную зону, а кухню одновременно и как столовую;
- *Однокомнатная квартира.* Имеются те же зоны, что и в однокомнатной малогабаритной. Отличается размерами зон.
- *Двухкомнатная квартира.* Функциональное зонирование комнат будет зависеть от состава семьи, возраста её членов и др. Одну комнату можно оборудовать как комнату-спальню, другую – как общую жилую с трансформированным спальным местом или без него, как жилую комнату для родителей и т. д.;
- *Трехкомнатная и многокомнатная квартиры.* В данном случае значительно легче определить функциональное назначение отдельных комнат. Здесь можно выделить спальную комнату для родителей, детскую, рабочий кабинет и т.д..

В сельской местности встречаются в основном три типа жилища:

- ***Традиционная деревянная хата.*** В ней, как правило, имеется просторная кухня и общая жилая комната. *Последнюю со временем с помощью внутренних перегородок стали дополнительно делить на зоны.* В сельской хате отсутствует комплекс санитарно-гигиенической зоны, есть сени, вспомогательные помещения;
- ***Дом типа коттеджа,*** который имеет несколько комнат и обустроенные помещения вспомогательного характера;
- ***Квартира городского типа в многоквартирных домах,*** которые строятся в крупных поселках и деревнях.

На функциональное зонирование и оборудование домов и квартир в сельской местности большое влияние оказывают особенности сельского быта, где много времени занимают уход за домашними животными, отопление дома, выполнение сельскохозяйственных работ и т. п.

Типы общественных зданий и особенности мебели для их оборудования

Общественные здания по своему функциональному назначению объединены в семь групп:

1. Здания учебно-воспитательных и научных учреждений. Здания детских дошкольных учреждений (*ясли, дет.сады*), общеобразовательных школ, средних и высших учебных заведений, научно-исследовательских учреждений.

Мебель для дошкольных учреждений по функциональному назначению она разделена на 6 основных групп: для работы на горизонтальной плоскости (столы); для сидения; для лежания; для хранения; для подвижной деятельности детей (горки, мостики, гимнаст. стенки и др.); многоцелевого назначения.

2. Административные и коммунальные здания. В них размещаются учреждения управления различных уровней, проектные организации, банки, сберкассы, гостиницы.

3. Здания и комплексы торгово-бытового обслуживания. Они охватывают предприятия общественного питания, магазины, рынки, торговые центры, дома быта, сферу бытового обслуживания.



www.tixari.ge



www.tixari.ge

Здания учебно-воспитательных учреждений

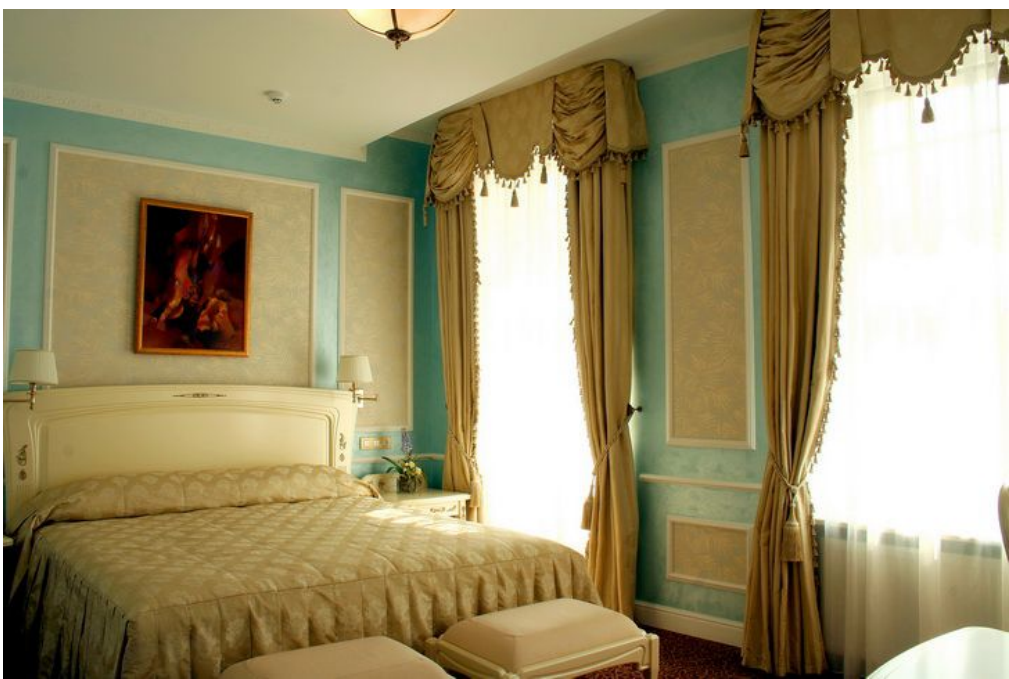


1gs.ru





Административные здания





Здания торгово-бытового обслуживания

МП ТЕСТ 343-998



Торговая мебель и оборудование должны способствовать созданию оптимальных условий для хранения и выкладки товаров, их демонстрации, организации торгового процесса, а также организации рациональных функционально-планировочных зон и потоков покупателей в торговых залах.

Художественное решение торговой мебели и оборудования должно быть подчинено единому архитектурно-художественному замыслу.

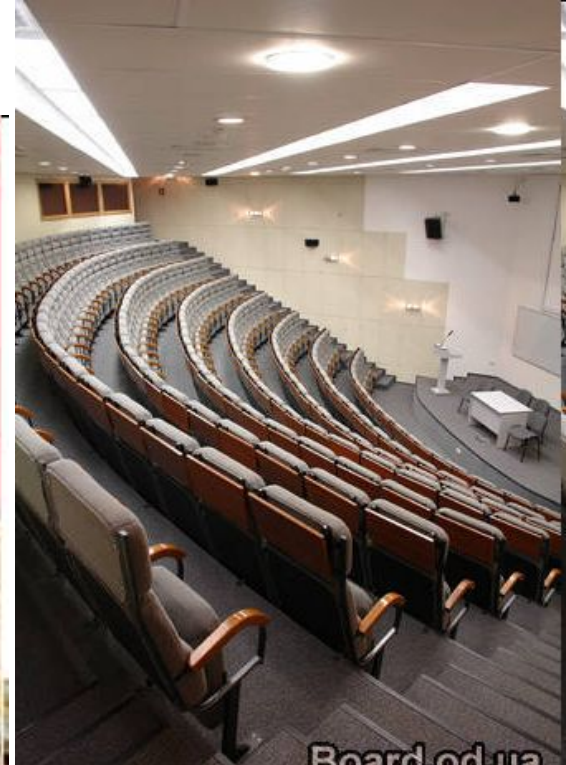
4. Зрелищные здания. К ним относятся кинотеатры, театры, цирки, клубы, музеи, а также выставочные комплексы.

5. Лечебно-профилактические здания. В них размещаются больницы, поликлиники, санатории, учреждения отдыха.

Мебель для медицинских учреждений изготавливают в виде наборов на металлических каркасах с обивкой мягких элементов кожей или кожзаменителями. При такой конструкции повышается надежность изделий и улучшаются условия проведения многократной уборки и дезинфекции.

6. Спортивные сооружения – стадионы, крытые сооружения, вспомогательные сооружения для спортсменов и зрителей.

Зрелищные здания



7. Транспортные сооружения – вокзалы, гаражи, автостоянки.
Оборудование для залов ожидания зависят от длительности пребывания в них пассажиров : для залов кратковременного ожидания это секционная жесткая мебель (стулья, банкетки, кресла, урны); для залов повышенной комфортности и транзитных пассажиров – серия секционной мебели, в том числе мягкой IV категории мягкости (стулья, кресла, столы журнальные, цветочницы, подставки для телевизора, урны).

Интерьеры и оборудование общественных зданий должны обеспечивать наилучшие условия для плодотворного труда служащих, учебы школьников и студентов, организаций общественного питания, бытового и медицинского обслуживания, торговли, отдыха людей и т. д.

Успешная эксплуатация общественных зданий во многом зависит от правильного подбора и размещения мебели.

Типы, размеры и конструкции мебели тесным образом связаны с типами общественных зданий, параметрами их помещений, функциональным назначением, условиями эксплуатации и др.

Конец темы