



# ФЛОРИСТИКА

**Флористика** — разновидность дизайна и декоративно-прикладного искусства, заключающаяся в создании произведений и утилитарных вещей декорированных растениями (цветами, плодами, листьями, стеблями и др. , которые могут быть живыми, сухими или консервированными.

Развиваясь с глубокой древности флористика является чрезвычайно модной сегодня. В настоящее время существует **четыре направления, 3** из которых общепризнанны: **декоративное, вегетативное и форма-линейное**, а четвёртое **параллельное** выделяется одним из ведущих мастеров Питером Асманом. В основу этой классификации положено расположение линий растительного материала.

Декоративное направление нацелено на создание из большого количества различных цветов, единой композиции, которая будет смотреться как целое, вобрав в себя индивидуальность компонентов и явив миру нечто новое, необычное - оригинальный декор.



**Форма-линейное** направление проповедует, как правило, асимметричную расстановку. В отличие от декоративного стиля, форма-линейный ставит во главу угла особенности всех используемых материалов, причем их количество минимально. Что касается форм, используемых при создании форма-линейных композиций, то здесь имеет место и плоскость листа, и различные геометрические фигуры (шар, куб), а также фигурки животных, буквы, сердечки и др.



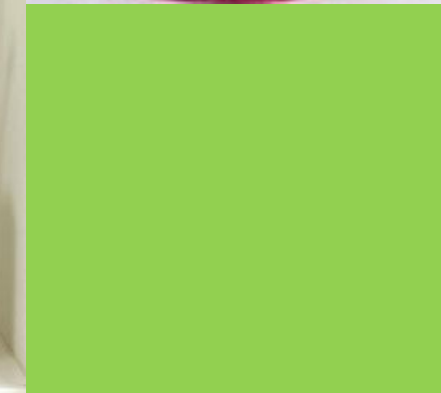
Вегетативное направление предполагает аранжировки, выполненные из срезанных цветов и зелени, подобранных с учетом их индивидуальных особенностей, среды обитания, формы роста. Такие композиции выглядят очень естественно и гармонично, пленяют природным очарованием и мастерство флориста заключается здесь в воссоздании природных картин, подражании природе.



**Параллельное** направление занято созданием флористических композиций из срезанных цветов и трав, расположенных рядами (горизонтально или вертикально).

Каждый из рядов составляется из растений определенного вида и цвета.

Композиции, выполненные в параллельном стиле, очень эффектно выглядят в высоких декоративных вазах или плосках.



## Виды флористических работ:

Букет

Флористический венок

Гирлянды

Коллажи, панно, ширмы

Флористический объект

Флорариумы

Цветочные платья и аксессуары

Креативная флористика

Композиция в вазе

**Букет** — художественная композиция из цветов, гармонично сочетающихся друг с другом, собранных на руке в определённом порядке, определённой технике, обязательно перевязанных.

В современном букете могут быть собраны не только цветущие и лиственно-декоративные растения, но и фрукты, конфеты, игрушки и прочие декоративные элементы.





**Букет является элементом ритуала. Букеты дарят в торжественных случаях их приносят и на похороны и на могилы.**

**Естественно, что праздничные букеты отличаются от букетов по скорбным случаям. Например, если дарить на праздники искусственные цветы считается дурным тоном, то приносить их умершим вполне уместно.**



В особо торжественных случаях , а также в дни скорби используются с той же целью и корзины с цветами.



Кроме того корзины с цветами, как и другие флористические композиции могут служить и для оформления интерьеров.



Особым видом букета является букет невесты. Обычно он изготавливается на заказ и гармонирует с нарядом невесты, либо отвечает её вкусам. Обычно этот букет преподносит невесте жених.



Мода на состав и величину букета невесты периодически меняется, например, сейчас в моде небольшие букеты-невесты.



Существует красивый ритуал, пришедший к нам из западноевропейских стран, когда в конце свадебного вечера незамужние подружки невесты ловят брошенный невестой букет, как бы принимая от неё счастливую свадебную эстафету.



Венок – сплетенные в виде круга, овала или другой фигуры цветы, листья, ветки, используемые как украшение.

Наиболее часто венки используют для свадебных торжеств и Рождества и Нового года.



Свадебные венки обычно украшают зал торжеств или машину молодожёнов. Они как правило состоят из живых или искусственных цветов, имеют форму колец или сердечек. Свадебные венки сочетаются с интерьером зала, цветочными композициями на столе и в зале.







TUTsvadba.ru

svadebnye77.photoshare.ru

Венком же называют сплетенные таким же образом живые или искусственные цветы, ветки и т.п., возлагаемые на могилу, к памятнику в знак уважения к памяти умершего.





Рождественские венки плетут к новогодним праздникам. Изготавливают их обычно из хвойных ветвей, украшая лентами, игрушками, свечами, шишками, орехами и т.д.

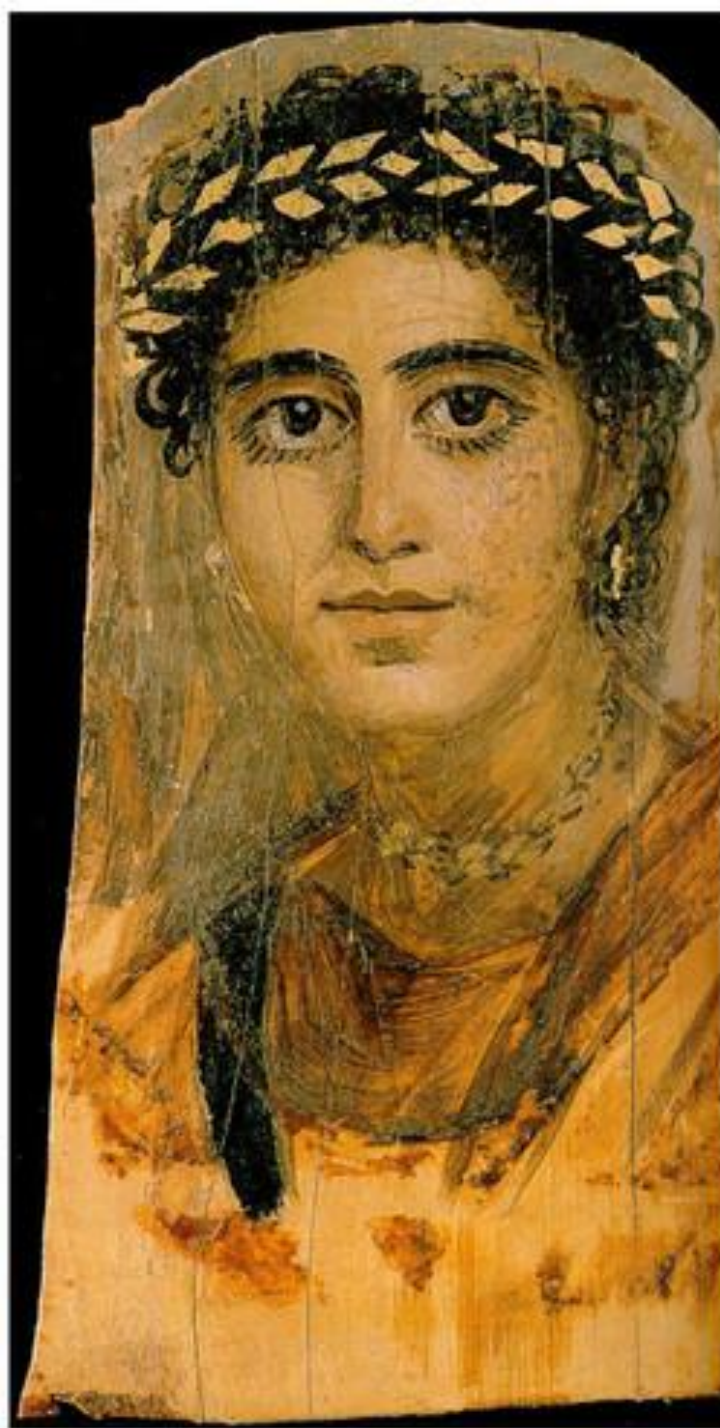


Такие венки размешают на входной двери или в интерьере дома.

**Венóк** — плетёное в виде круга украшение на голову из цветов, листьев, веток (или из имитирующих их материалов). Сейчас почти ушли в прошлое народные празднества, когда наряжались в венки. Но они по прежнему актуальны для артистов и участников фольклорных ансамблей.



*Цветы от Виолки*



Венок мог быть не только украшением, но и наградой. Традиция награждения венками очень древняя. Этот вид награды активно использовался в античности. Причём если греки предпочитали натуральные венки из ветвей лавра, плюща, оливы или дуба, то римляне стали изготавливать венцы из драгоценных металлов воспроизводя растительные сюжеты.



Традиция награждать лавровыми венками пошла от поклонения Аполлону – покровителю искусств. Не случайно по сей день победителей творческих конкурсов называют лауреатами ( т.е. награждёнными венком из лавра). Впоследствии такой венок служил и военной и государственной наградой, высшей наградой.

Награждение дубовыми венками связано с поклонением Зевсу, ведь дуб считался его деревом. Дубовыми венцами награждали воинов и правителей. Не случайно так часто используются дубовые венки в государственной геральдике.





За победу в спорте награждали  
оливковыми венками – венками  
Афины. Позже они служили и  
государственной наградой, военной  
наградой за освобождение городов. И  
сейчас оливковая ветвь – символ мира.



А традиция награждения  
венками жива и по сей день.

Особое значение в народных празднествах и обрядах имеют купальские венки, которые плетут по прежнему из полевых трав и цветов. Ведь купальский праздник как раз приходится на «макушку лета», когда цветёт множество растений.





Нагрудными венками награждали в СССР передовиков производства. Эта традиция теперь ушла в прошлое.

Романтично и оригинально смотрится наряд невесты с венком



**Гирлянда** — декоративное украшение, в виде цепочки из соединённых между собой нитью/проводом предметов (ветвей, цветов, лампочек, фонариков и т.д.), применяемое в качестве украшения интерьеров, стола, зданий и др. объектов. Используется в этом качестве с древних времён и по сей день.





Закладка Императорскаго Томскаго университета 26 августа 1880 года.



Цветочные гирлянды из живых и искусственных цветов сопровождают свадебные торжества.



Коллажи, панно и ширмы относятся к варианту двухмерных флористических работ. Плоскостные работы не требуют отдельного большого пространства в помещении, что, безусловно, высоко ценится в декорировании интерьеров.

**Коллаж** – это композиция, главным принципом составления которой является сочетание разнородных по своей структуре и текстуре флористических и других элементов, которые закрепляются на основе с помощью клея.







Одной из разновидностей флористического коллажа является **панно** – композиция из флористических материалов, предназначенная для заполнения вертикальных поверхностей в интерьере. Отличительной особенностью является возможность применения не только клеевой техники, а также техник связывания и плетения.



**Ширма** — элемент интерьера, небольшая из нескольких ( **3-5** ) створок перегородка, отделяющая часть помещения.



Флористические объекты – это сложные конструкции с использованием флористических элементов, созданные на основе архитектурного проекта.



Флорариум – это композиция, составленная из комнатных растений, в прозрачных вазах различных форм. Второе название флорариумов – закрытая цветочная витрина. Сегодня для производства витрин используют не только стекло, но и прозрачный пластик.



Учитывая интерьер квартиры, офиса или любого другого помещения, дизайнеры создают флорариумы различных размеров не похожие один на другой – подвесные, настенные, напольные, настольные, встроенные в межкомнатные перегородки и даже встроенные в мебель.



Существует и более простой, но не менее популярный, вид флорариумов – «бутылочные садики». Это посаженные в бутылку или другую емкость небольшие растения, не требующие дополнительного освещения и обогрева.



При этом растения, используемые в «бутылочных садиках», должны комфортно существовать в атмосфере повышенной влажности. Таким образом в бутылочных флорариумах можно использовать далеко не все растения.





Наряды украшали цветами издавна. Но сейчас флористы изготавливают и цветочные платья – это либо платья изобильно декорированные цветами, либо платья полностью изготовленные из живых цветов, как правило прикреплённых к тканевой основе.



Показ цветочных платьев является одной из ярких номинаций фестивалей флористов.



Снова входят в моду **бутоньерки** — украшение костюма, в виде маленьких букетиков живых цветов, прикреплённых на одежду, на головной убор, причёску, скатерть. В период Ампира и Бидермайера такой цветок в петлице был **признаком шика**.



Кроме традиционных бутоньерок модными становятся другие цветочные аксессуары: сумочки, шляпки, цветочная бижутерия, браслеты, ожерелья, броши, корсеты, а также зонтики, боа и прически с использованием живых цветов .





Флористический креатив – это самые разные флористические композиции: игрушки, подарки, статуэтки и др., выполненные из растительных материалов.



**Цветочная композиция** — это произведение декоративно-прикладного искусства из цветов и других частей растений, имеющее определенное законченное построение, размещенное в вазе или в цветочнице.



Большое, можно сказать определяющее значение имеет внешний вид емкостей, в которых планируется разместить растения. Важно и место где планируется разместить цветочную композицию ( цвет фона, освещение, температура и т.д.)



Создание цветочных композиций очень близко к утонченному искусству японской икэбаны. Корни икэбаны уходят в историю средневековой Японии и связаны с древним обычаем подношения цветов умершим предкам и божественным духам, которые, согласно синтоизму, находятся в каждом предмете.



С построением буддийских храмов был создан и ритуал преподношения цветов Будде, их ставили к алтарю в больших букетах. Совершенная форма вазы и пышное, помпезное великолепие самого букета должны были воплощать торжество буддийского вероучения.

Считается, что принц Сётоку (574-662), содействовавший установлению буддизма в Японии, положил начало и цветочной аранжировке.





Синтоизм и учение буддизма оказали огромное влияние на формирование философии икэбаны. Последняя настолько глубоко была пронизана религиозно-философским смыслом, что даже и в наши дни, спустя много веков и сильно изменившись, она не освободилась от символики и некоторых традиционных постулатов восточных религий.





Еще во времена, когда в стране господствовал синтоизм, икебана основывалась на философии противостояния двух сил - света и тьмы, символизирующих Небо и Землю.

В икебанае нашел свое отражение и один из основных постулатов буддизма об эфемерности и недолговечности высоко ценимой красоты мира, краткости и бренности человеческой жизни.

Название искусства икебана связано с озером **ikenobo**, возле которого жил священник храма Роккакудо в городе Киото. Он владел искусством составления цветочных композиций настолько хорошо, что священники других храмов обращались к нему за советом.



Отсюда берёт своё начало старейшая школа искусства икебана. Появляющиеся в храмах первые композиции имели достаточно крупные размеры, достигали более **1,5 м.** в высоту.



Искусство распространилось, появлялось множество школ, которые не имели единых принципов составления композиции, названий и форм.

Только в **XV** в. развитие икебаны достигло больших масштабов и закрепило за собой статус искусства, что потребовало установления и соблюдения требований к составлению композиции, её пропорциям, стилю и форме.



В **1545** г. старейшая школа Икенобо создаёт стиль **рикка**, что означает «стоящие цветы». Этот стиль имел семь способов размещения стеблей, которые применялись в различных видах аранжировки.



Композиции Рикка, достигшие к **XII** в. монументальности и помпезности, становятся теперь меньше по размеру, более тонкими в расцветке. Икэбана постепенно оказывается частью повседневного быта человека, она начинает создаваться не только для храмов, но и для дворцов аристократов а затем для военной знати.







В его правление был воздвигнут известный храм Гиннаку-дзи, ставший достопримечательностью города Киото. Особый интерес в период его правления вызывают достижения в области так называемых искусств повседневной жизни: икэбана, чайная церемония, театр. Но, садовое искусство, архитектура.

Благодаря его поддержке многие художники смогли создать в то время свои прекрасные произведения. Этому способствуют и ежегодные состязания в аранжировке цветов, введенные Асикага Ёсимицу, страстным любителем цветов: его дворец называли “домом цветов”.



Большое влияние на искусство икебаны оказал дзен-буддизм, который утверждает значимость бытия в его непосредственной данности и сиюминутности, отрицает пышные религиозные обряды и ритуалы, считает, что высший смысл в жизни кроется в самом обыденном.





Архитектура в те годы внесла в интерьер жилого помещения стенную нишу токонома, которая символизировала в светских помещениях монашескую келью дзенского монастыря. С декорированием токонома связано развитие многих форм икэбаны.

Творчество икэбаны сосредоточивалось главным образом в храмах и монастырях, где этим делом занимались монахи, а во дворцах - слуги феодалов. В истории сохранились имена многих знаменитых мастеров икэбаны, таких как Рюами, Соами, Ноами и др.



В **15** в. связи икэбаны с религиозным обрядом постепенно ослабевают, она проникает в повседневный быт, все чаще воспринимается как предмет эстетического наслаждения. Именно в этот период икэбана становится подлинным искусством.



Цветочные композиции распространились и развились настолько, что стали уделом не только императорского двора и знати, но и популярны в народе. Это положило начало закреплению требований к композиции и форме, которые были записаны.



Развитие икебаны шло по пути ее демократизации, упрощения правил и техники расстановки растений в вазах и упрощения обучения, снимались ограничения в отношении ассортимента используемых в композиции цветов.



В этих ранних формах икебаны высокий центральный стебель должен был сопровождаться двумя более короткими, что представляло собой небо, человека и землю.





Тем самым выразилась идея гармонии человека и природы. Первые композиции из растений, которые строил Сэнму и ставил в храме, были очень простыми и состояли из трех элементов (веток или цветов).



Впоследствии элементов стало больше, но по-прежнему каждая ветвь наполнялась философским и религиозным смыслом, имела своё названия: поддерживающая ветвь, прямая, скрытая, ниспадающая и др.



Цветы в композиции тоже имели своё значение. Орхидея – символ задумчивости, бамбук и банан – поэтическое настроение, цветы сливы – возвышение духа, пион – пробуждение дремлющих внутренних сил. Вся композиция символизировала мир.



Менялись первоначальные стили, развивались новые, множились школы и направления, важнейшие из них Икенобо, Охара, Согецу.

Икенобо традиционная древняя школа икебана, входит в тройку самых влиятельных в Японии. Является хранительницей самого древнего стиля рикка (стоящие цветы).





Охара одна из ведущих школ икебана в Японии, была основана Унсином Охара в **1897** г. Школа Охара внесла в развитие икебаны новый стиль, названный «морибана», для которого характерно использование неглубоких ваз.



Эта школа придает большое значение особенностям времен года, процессам естественного роста, красоте окружающей среды и верит, что для ее учеников очень важным является самостоятельное наблюдение за природой. Растения размещают в низких вазах на наколках. Благодаря такой постановке цветов можно создать богатый ландшафтный пейзаж.



Согэцу третья ведущая школа икебана. Переводится как «луна и цветы». Основана в **1926** г. Софу Тэсигахара, под влиянием авангардистских течений. Школа показала возможности использования в композиции живого и неживого материала (камни, пластик, металл, перья, проволока и др.).





Икебана отличается от европейской флористики тем, что будет показывать не мастерство флориста, его вкусы или индивидуальность, а природную сущность представленных в икебанае растений, смысл их сочетаний и расположения. Вместе с тем, в икебанае аранжировщик может выразить свое мироощущение, настроение, воплотить определенную идею.



Европейцы традиционно стремятся к пышности, праздничности, богатству колорита, тогда как японские мастера аранжировки нацелены на строгость и лаконизм. Растительный материал икебаны, а также аранжировка цветов, ветвей и трав подчиняются определенным канонам.



Стилистическое своеобразие икебаны выражается тем или иным соотношением основных конструктивных элементов «ветвей». Обычно их три, но в некоторых случаях бывает и от двух до девяти.

■



Особенности стиля икебаны, в свою очередь, выражаются в характере геометрической фигуры, которую она образует, а также в организации пространства, в пустотах между основными конструктивными элементами.



Японские теоретики искусства икебаны выработали семь основных параметров, по которым анализируются произведения мастеров этого искусства.

Это соотношения между: **1)** растениями и сосудом; **2)** сосудом и подставкой; **3)** цветами и фоном; **4)** цветами между собой; **5)** формой цветов и формой сосуда; **6)** цветами (оттенками) в композиции; **7)** относительной позиции растений.



Икебана конструктивна, трехмерна, в основе ее лежит, как правило, разносторонний треугольник. Высота цветка или ветки в икебанае высчитывается по соотношению высоты и диаметра вазы: высота + диаметр (или диагональ вазы) x **1, 1,5, 2**. Легкие растения могут быть большей высоты, чем тяжелые. Она асимметрична, гармонична, выразительна.



Сочетания цветов несут определенную смысловую нагрузку. Например, сосна и роза означают долголетие (поэтому их ставят в новогодних композициях), сосна и пион молодость и процветание, а бамбук и пион процветание и мир.



В весенних композициях часто присутствуют листья и цветы пиона, в летних водные растения, в зимних ветки дикой сливы, а в осенних хризантема.







Процесс изготовления икэбаны не терпит суеты, наполняющий жизнь радостью и творчеством.



В современной флористике наблюдается взаимопроникновение культур и европейские мастера подражают традиционным приёмам японской икэбаны, а японские мастера используют новые материалы пластик, металлические конструкции и др.



В настоящее время флористика становится полноправной профессией и появляются специальные учебные заведения, где готовят профессиональных флористов.

Но с другой стороны велик интерес к флористике как к хобби и существует множество краткосрочных курсов обучения основам этого мастерства.

В мире проходит множество конкурсов флористов, как широкого спектра направлений, так и посвященных одному направлению флористики. Например в Эстонии проходит международный конкурс «Цветочное платье», в Монако в **2013** году пройдет уже **46** конкурс букетов, недавно прошел **IV** Международный фестиваль флористики, икебаны и ландшафтного дизайна «Цветы Сахалина» и т.д.



Источники, использованные для написания лекции:

**1. CD- диск «Икебана». ID COMPANY, 2008.**

**2. CD-диск «Флористика». ID COMPANY, 2007.**