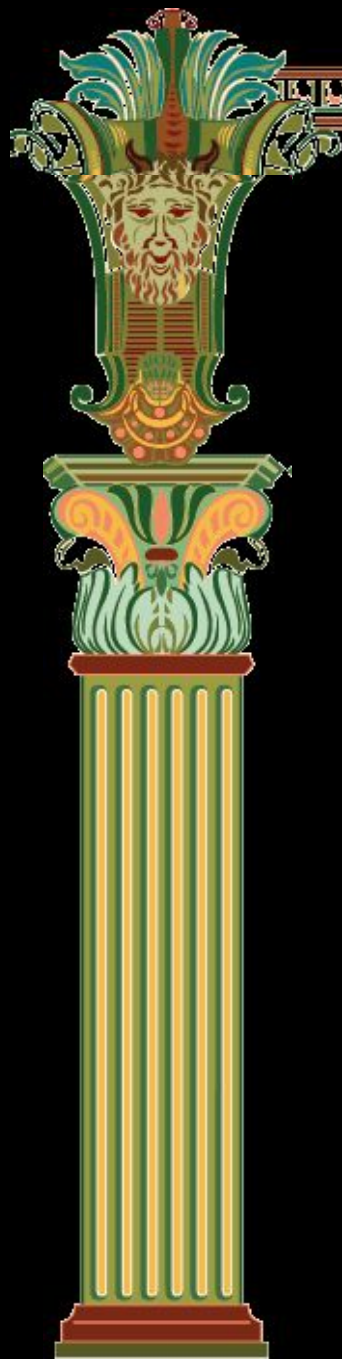




Древнегреческий театр

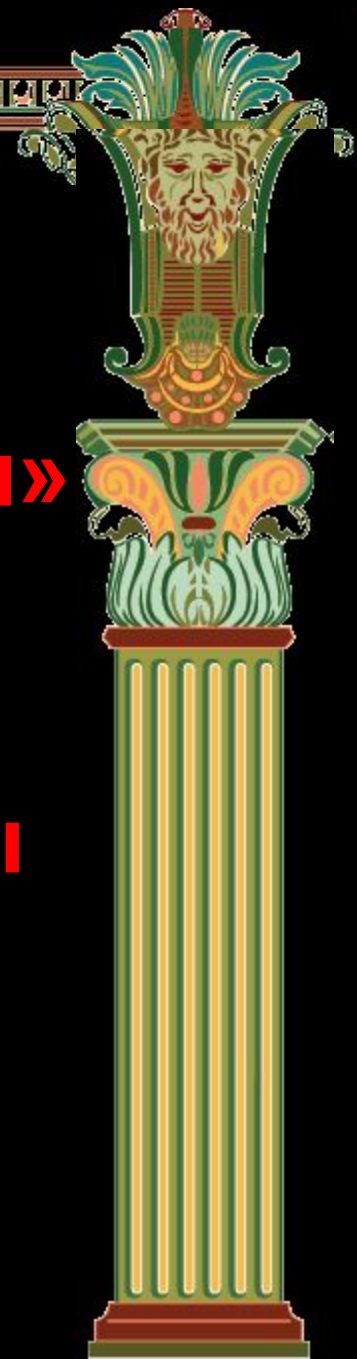




**слово «театр»
произошло от
греческого «театрон»**



**«место, где
собираются, чтобы
посмотреть».**

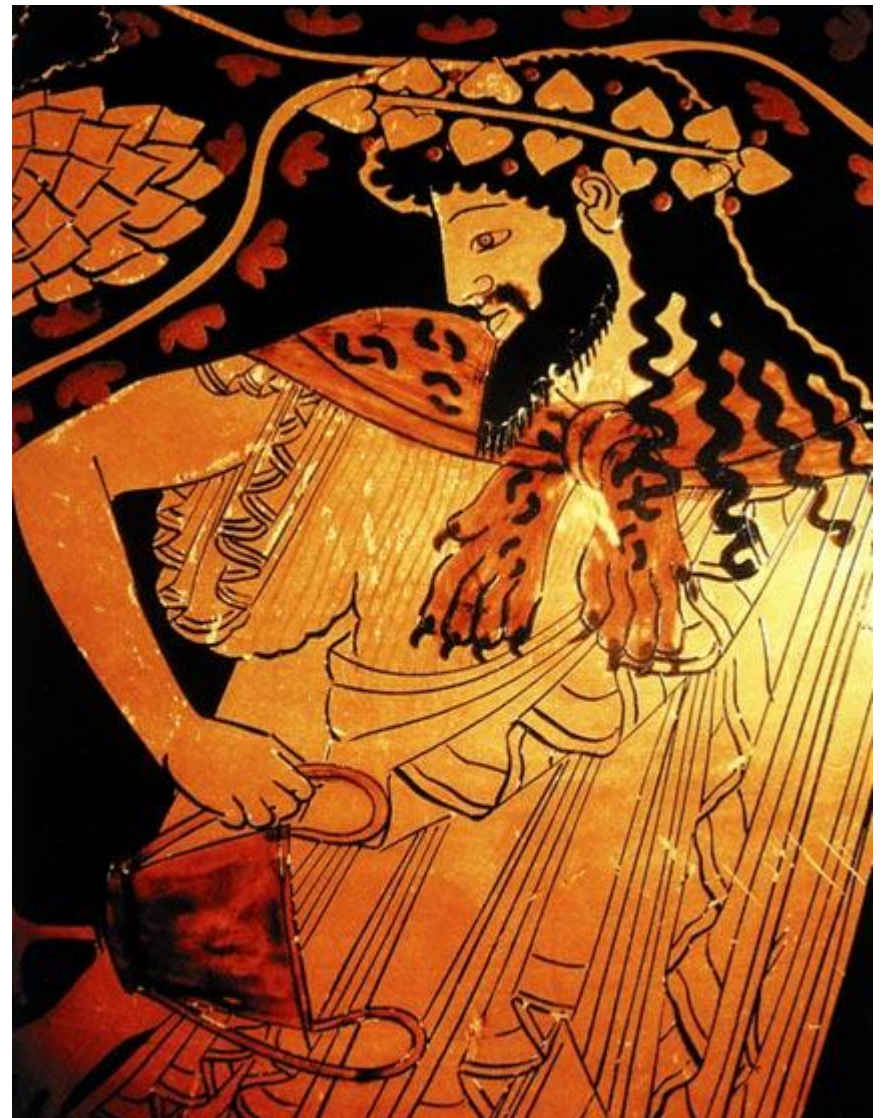


- Древнегреческий театр один из древнейших театров на территории Европы. Он достиг своего расцвета в V в. до н. э.



- Древнегреческий театр возник из сельских празднеств в честь бога Диониса.

Торжественная часть праздника дала рождение трагедии, веселая и шутливая - комедии.



ДИОНИС -
БОГ ПЛОДОРОДИЯ И ВИНОДЕЛИЯ



Дионисии – праздники
в честь бога виноделия
и смены времён года



трагедия и комедия

- Слово трагедия происходит от двух греческих слов: «трагос» - козел и «оде» - песнь, т.е. песнь козлов. Спутниками Диониса были сатиры - козлоногие существа, прославлявшие подвиги и страдания бога.



- Сатиры бродят по лесам и вместе с нимфами устраивают веселые хороводы.
- В ранний период античного искусства сатиры изображались **полулюдьми-полукозлами** с заостренными, похожими на козы, ушами, козьим или лошадиным хвостом.





САТИРЫ



Низшие лесные божества. Демоны плодородия. Составляющие свиту Диониса. Мифы изображают Сатиров ленивыми, похотливыми, часто полупьяными, они постоянно заняты игрой, танцами. В ранний период античного искусства Сатиры изображались полулюдьми-полукозлами, с заострёнными, похожими на козы уши, козым хвостом, растрёпанными волосами и тупым вздёрнутым носом.

Происхождение трагедии

дифирамбы

героический культ,
обрядный плач,
патетика



трагедия

ритуалы
(постановки,
шествия,
неизменная
речь)

мифы

пафос,
сочувствие богу,
плач над своим богом



МЕЛЬПОМЕНА
— муза
трагедии

- Слово «комедия» происходило от двух греческих слов «комос» и «оде».
- Слово «комос» обозначало шествие подпившей толпы ряженых, осыпавших друг друга шутками и насмешками.



- Древнегреческая комедия родилась на тех же празднествах Диониса, что и трагедия, только в другой обстановке. Если трагедия в зачаточном состоянии — ритуальное богослужение, то комедия — продукт увеселений, которые начинались, когда богослужебная часть дионисий, мрачная и серьёзная, оканчивалась.
- В Древней Греции устраивали шествия (komos) с разгульными песнями и плясками, надевали фантастические костюмы, вступали в споры, драки, перебрасывались остротами, шутками, часто непристойными, что, по воззрению древних греков, поощрялось Дионисом.
- Во время этих увеселений и возникли основные элементы комического жанра: дорическая бытовая сценка (мим) и аттическая обличительная хоровая песня.



Слово **«комедия»** составлено из двух частей: **«КОМОС»** – «шествие» пьяной толпы ряженных, осыпавших друг друга шутками и насмешками, и **«ОДЭ»** – «песнь», т.е «песнь комоса» (шествия).

В центре - снова сатиры, участвующие в **бытовых, потешных сценках, фаллических песнях, канатных трюках, мимических и акробатических номерах.**

Юмор был злободневным и часто непристойным, что разрешалось, т.к. сам Дионис освобождал всех от ограничений.

Особо бурную реакцию вызывали сюжеты о воровстве чужих запасов пищи и вина, хвастовстве неумелого воина, визите лекаря-иностранца к больному, бедах иждивенцев и разоблачении хитрых рабов.

**Фаллические
скульптуры
рядом с храмом
Диониса в Афинах**



ТАЛИЯ — муза КОМЕДИИ





Музы сцены:

Талия - муза комедии,

Терпсихора - муза пения и танцев,

Мельпомена - муза трагедии,

Полигимния – муза танца и поэзии

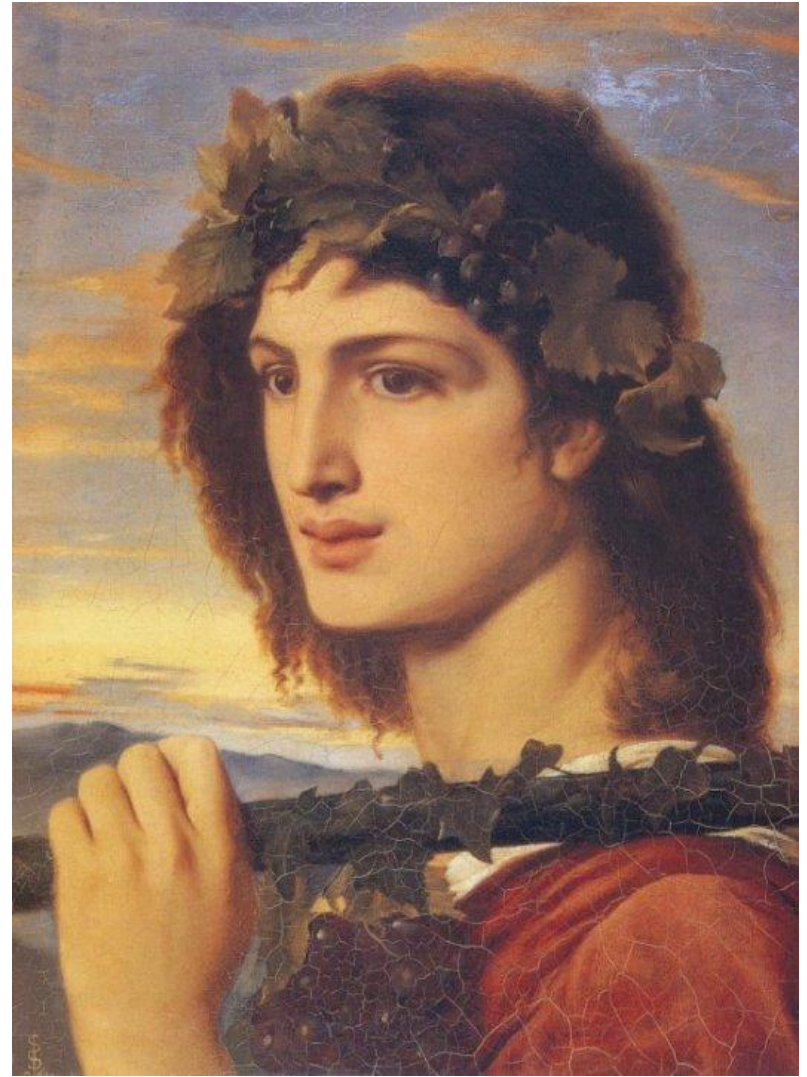
- Дионис считался богом виноделия, а потом стал богом поэзии и театра.
- Несколько раз в году происходили празднества, посвященные Дионису, на которых пели дифирамбы (хвалебные песни).



- Почвой древнегреческого искусства считают мифологию.
- В ходе развития греческой трагедии в круг ее сюжетов, помимо мифов о Дионисе, вошли рассказы о судьбах героев древности - Эдипа, Геракла, Феспида и других.

**Вот один из нескольких гимнов,
посвященных Гомером
Дионису:**

Шумного славить начну Диониса,
венчанного хмелем,
Многохвалимого сына Кронида и
славной Семелы.
Пышноволосые нимфы
вскормили младенца, принявши
К груди своей от владыки-отца, и
любовно в долинах
Нисы его воспитали. И, волей
родителя-Зевса,
Рос он в душистой пещере,
причисленный к сонму
бессмертных.
После того, как взрос он, богинь
попечением вечных,
Вдаль устремился по логам
лесным Дионис многопетый,
Хмелем и лавром венчанный. И
гремел весь лес необъятный...



**Так вот же радуйся с нами и ты, Дионис многогрозный!
Дай и на будущий год нам в веселии снова собраться!**



Дионис и спутники; Кратер чернофигурный. ГЭ



- По свидетельству самих греков, трагедия уже во второй половине VI в до н. э. достигла значительного развития **Феспид был первым афинским трагическим поэтом.**
- **534 г. до н.э.** - по традиции принято считать годом рождения мирового театра.



- Своего высшего выражения театральное искусство **V** в. до н.э. достигло в творчестве трех великих трагиков - **Эсхила, Софокла, Еврипида** - и комедиографа **Аристофана**.
- Театр в Греции был государственным учреждением, и организацию театральных представлений брало на себя само государство, назначая для этих целей специальных людей.

Театр в Древней Греции считался делом государственным, поэтому за организацию представлений отвечал **архонт** — высшее должностное лицо города. Он давал разрешение на постановку пьесы, по его распоряжению набирали хор. Все материальные расходы брал на себя богатый горожанин — **хорег**, которого также назначал архонт. У каждого поэта был «свой» хорег. На мраморных памятных досках выбивали не только имя драматурга-победителя, но и имя хорега.

Спектакли были платными, но беднякам выдавались специальные деньги (терикон). «Билетами» служили терракотовые или бронзовые круглые жетоны, на которых обозначался только сектор





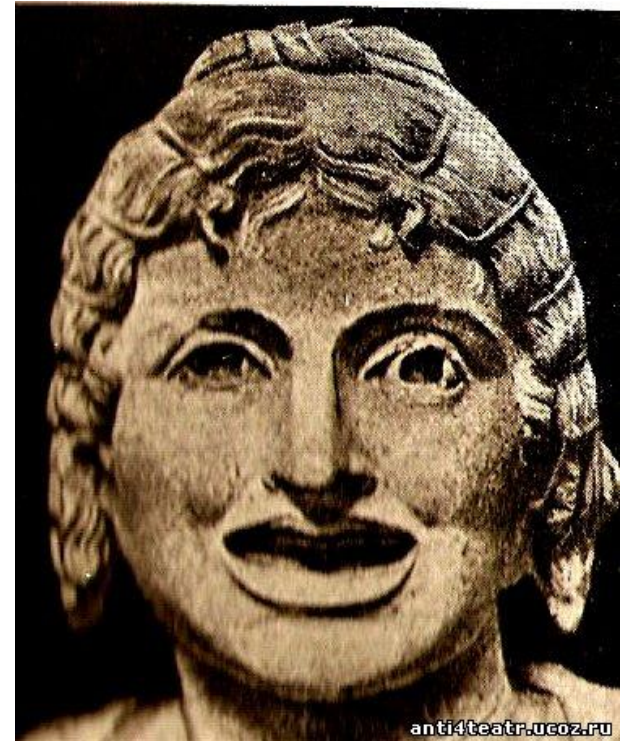
Теорикон («театральные» деньги, жетоны)



- **Актеры носили маски, так что мимика из игры была исключена.**
- **Тем больше должны были греческие актеры работать над искусством движения и жеста.**



- Со времен древнегреческих представлений маска является самым известным атрибутом театра, его символом. При огромных размерах греческих театров выражение лиц актеров не было видно всем зрителям.
- Поэтому у каждого актера были две-три большие маски: одна изображала спокойное лицо, вторая - встревоженное, третья - искаженное ужасом...



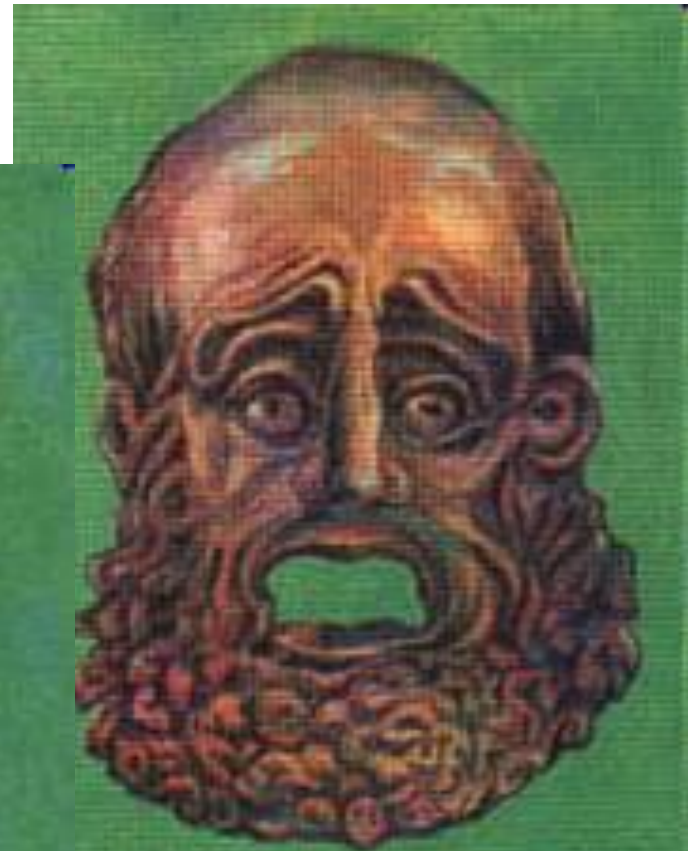


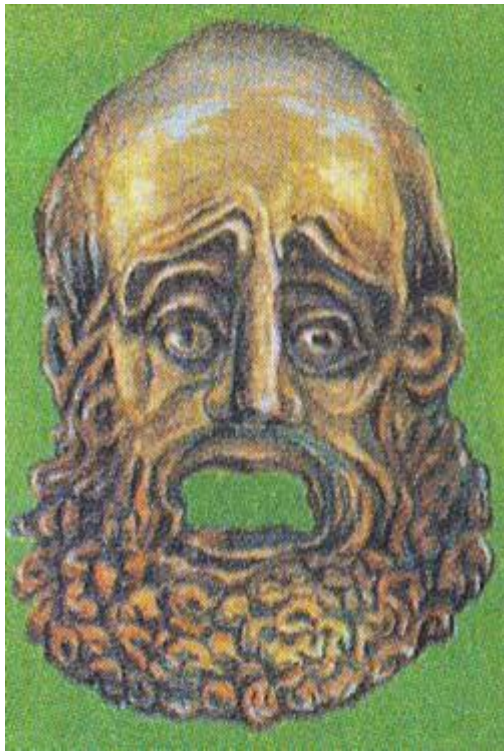
Необходимой частью греческого костюма была маска, изготавливаемая из дерева или загипсованного полотна и закрывавшая всю голову наподобие шлема.

- Маски были цветными: мужские лица — темные, женские — светлые
- Раздражение и ярость передавались багровым цветом, мудрость — синим, хитрость — рыжим, болезнь — желтым.

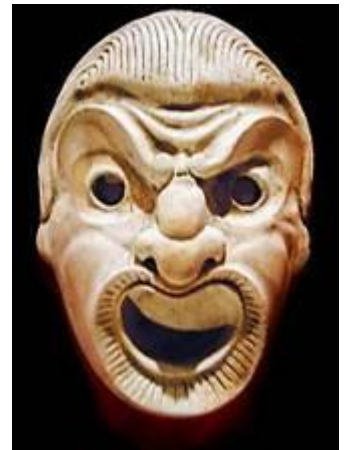
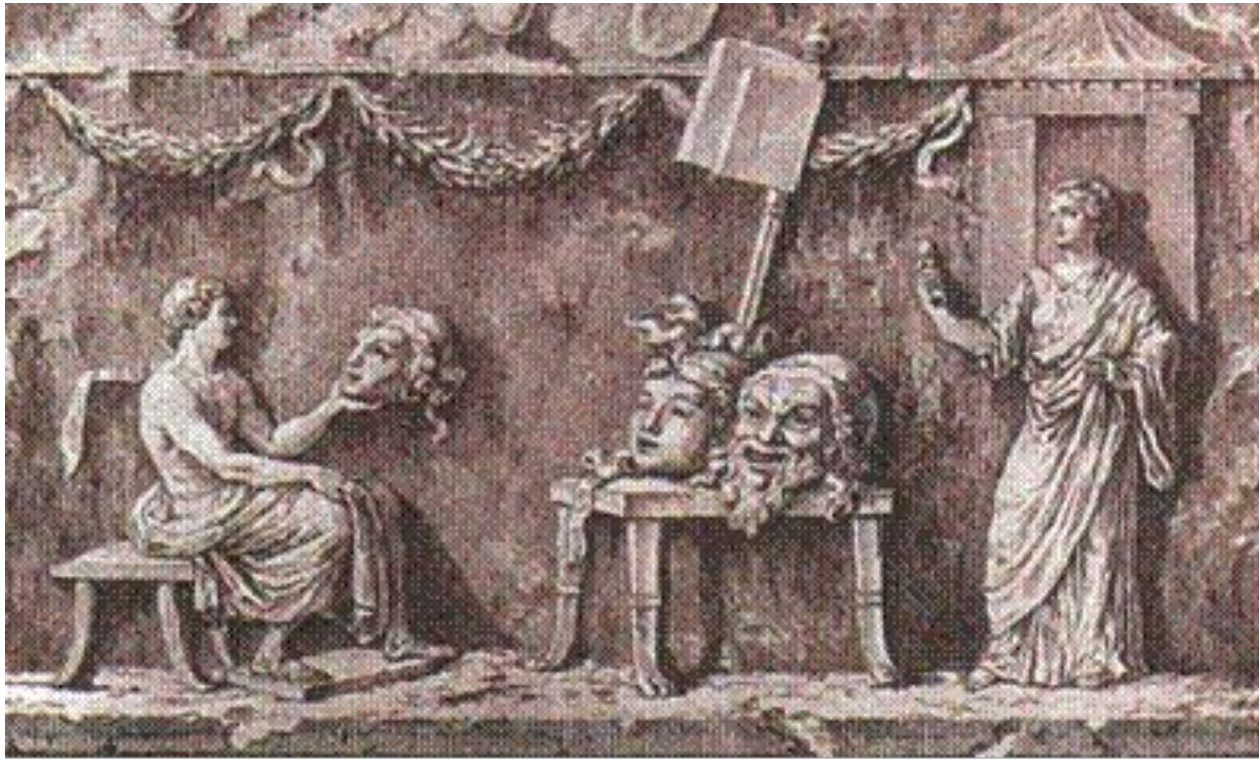


- Так, например, характер действующего лица определялось маской, которую надевал на лицо актер: хохочущую, скорбную, умиротворенную. Кроме того, определенное значение имела окраска маски:
- например, по багровому ее цвету зрители узнавали раздражительного человека, по рыжему - хитрого и коварного.





маски



Трагическая маска с зияющим, страдальчески раскрытым ртом, орлиным носом и огромными провалами глаз была необходимым завершением

величавой и страшной фигуры трагического актера







Маска комическая, с растянутым до ушей ртом, приплюснутым носом и голым, огромным и выпуклым лбом прекрасно дополняла общий чудовищный облик шута.





Котурны



Актер на котурнах

- Костюмы комического хора отличались своей фантастичностью (изображали, например, птиц, ос, облака и т. п.) и имели аллегорический смысл.
- Маски актёров должны были подчеркнуть смешное и уродливое в изображаемом герое (они были с выпученными глазами, со ртом до ушей и т. п.).
- Фигурам актёров придавался не менее уродливый вид. Котурнов актёры комедии не носили. В этом не было необходимости, поскольку изображаемые ими образы не идеализировались, не были величественными и т. п. Актёры, наоборот, должны были показать свои образы в утрированном виде, выставляя в них напоказ все низменное.

Костюм трагического актера состоял из **хитона** (широкой рубашки до пят с длинными рукавами) и плаща - длинного, располагавшегося вокруг тела складками (**гиматия**), или короткого, с застежкой на плече (**хламиды**).

*тяжелый
плащ, какие
носили
древние
служители
Диониса*



Гиматий



Хламида

Цвет на одежде имел тоже определенное значение: роли счастливцев исполнялись в одеяниях с желтой или красной полосой, а синие или зеленые полосы отмечали неудачников.

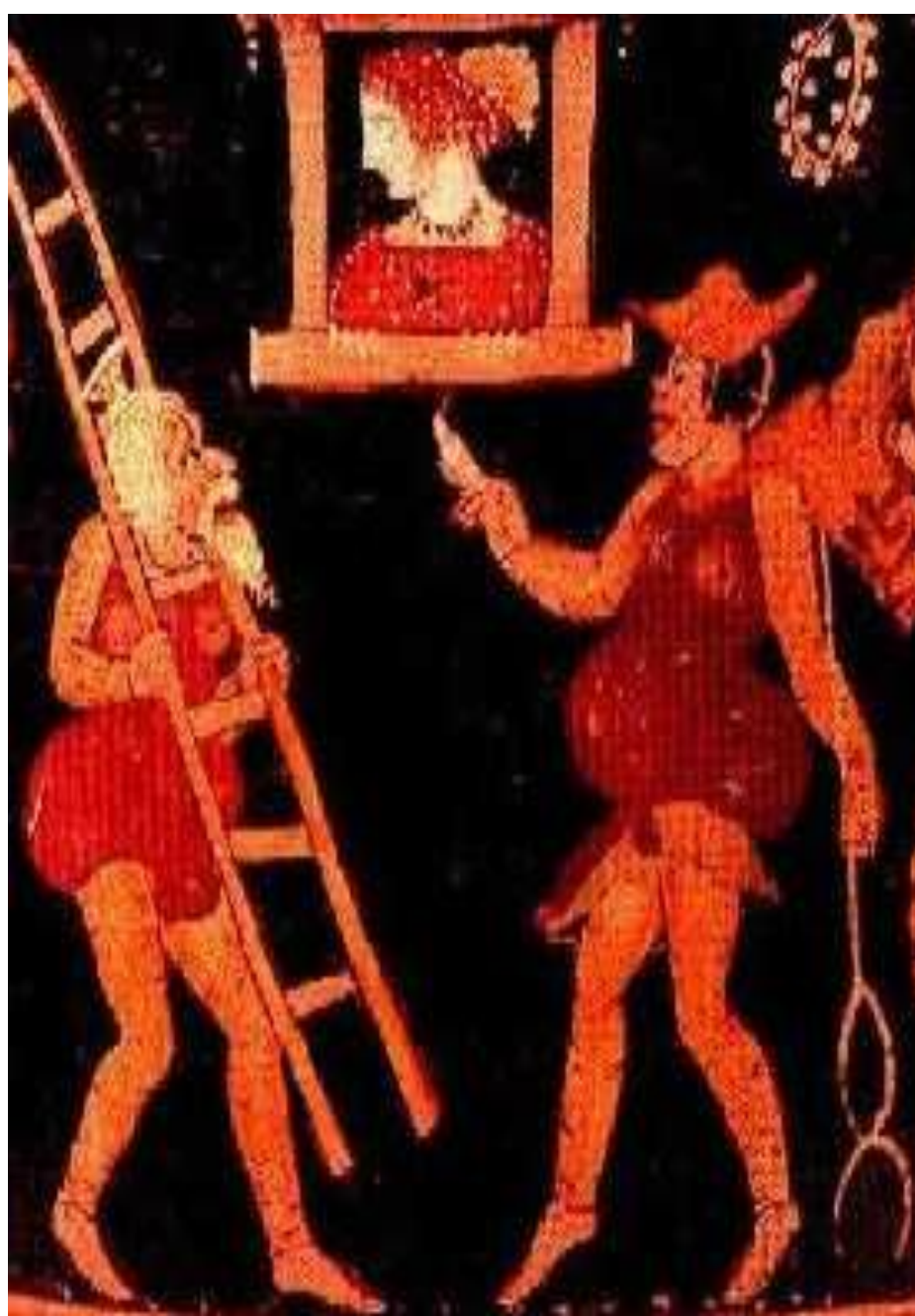
Символика костюма

- **Царь** – в пурпурном или шафранно-желтом плаще со скипетром в руках.
- **Царица** - в белом плаще, окаймленном пурпурной полосой.
- Роли **счастливец** исполнялись в одеяниях с желтой или красной полосой,
- **Изгнанники и люди**, которым вообще не везло в жизни – в в плащах синего или черного цвета.
- Символичны были атрибуты, например, оливковые ветви в руках **просящих**.
- Длинный посох в руках выдавал человека преклонного возраста, старца.





- **Аполлон** — лук и стрелы, которые он всегда держал в руках.
- **Дионис** — тирс (деревянный жезл, увитый плющом и виноградными листьями)
- **Геракл** — палица и львиная шкура.



- В **трагедии**, чтобы придать своей фигуре еще большую величественность, актеры укрепляли под одеждой специальные подкладки или небольшие подушки, сохраняя при этом естественные пропорции тела.
- В **комедии** употребление подушек и подкладок, наоборот, вызывалось стремлением нарушить нормальные пропорции человеческого тела и тем вызвать смех.
- Комические персонажи часто были лысыми (в противовес трагическим пышным парикам), обладали огромными фаллосами, распухшими животами и кривыми ногами.

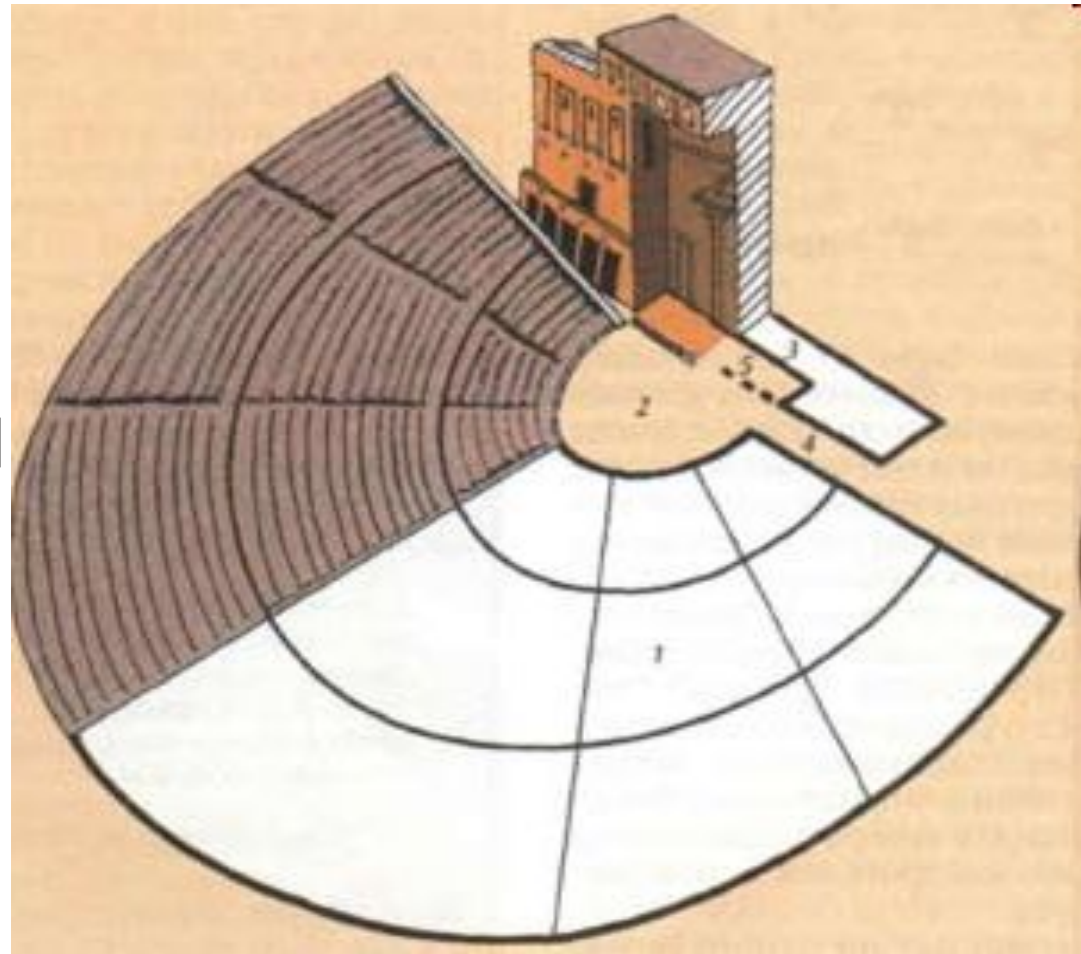


АРХИТЕКТУРА ДРЕВНЕГРЕЧЕСКОГО ТЕАТРА

- **Древнегреческий театр сооружался на открытом воздухе и состоял из 3-х основных частей: орхестры, театрона и скены.**
 - Древнейшей из этих частей является орхестра — круглая площадка, на которой выступали хор и актёры.
 - Позднее появились особые места для публики, расположенные на склонах прилегающих холмов и гор.

Устройство греческого театра:

- 1 — зрительный зал;
- 2 — орхестра;
- 3 — скена;
- 4 — парод;

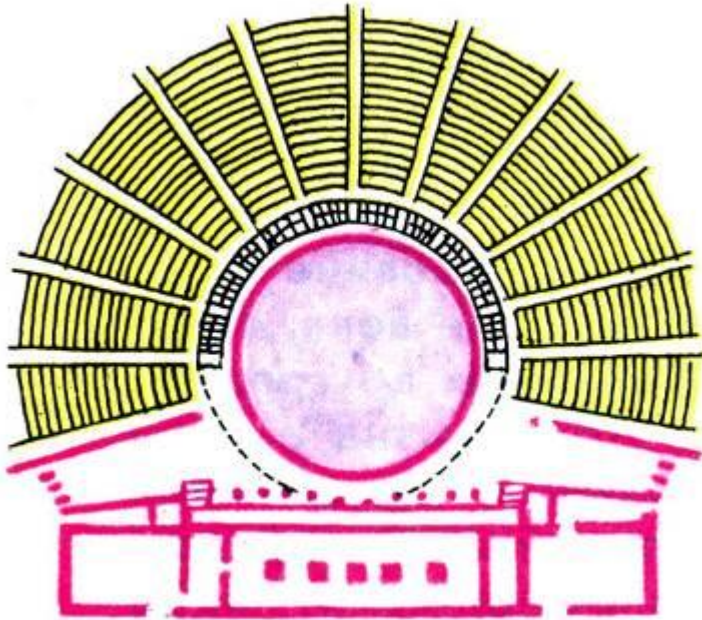


Театрон - здание греческого театра.

Амфитеатр – зрительская часть театра, разделенная проходами на сектора и поднимающаяся полукругом над орхестрой

Фила - сектор амфитеатра

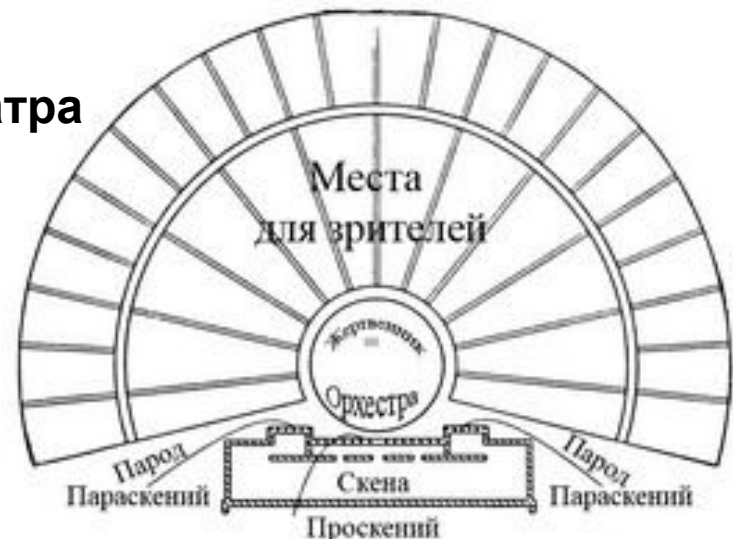
Парод - проход, разделяющий сектора амфитеатра



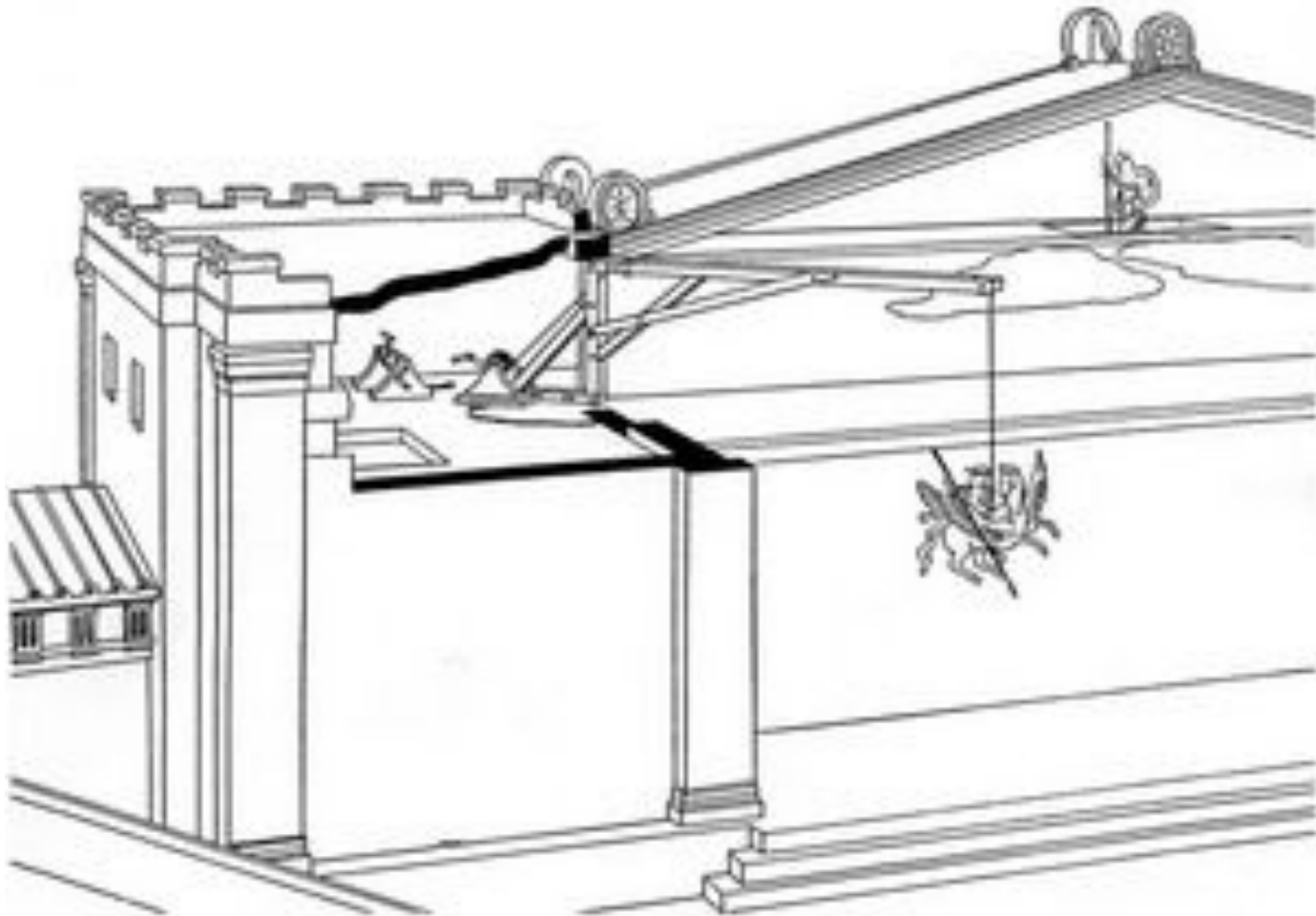
Орхестра - круглая площадка, на которой выступает хор античного театра

Скене - строение позади орхестры

Проскений - узкая площадка между сценой и орхестрой, на которую выходят цари

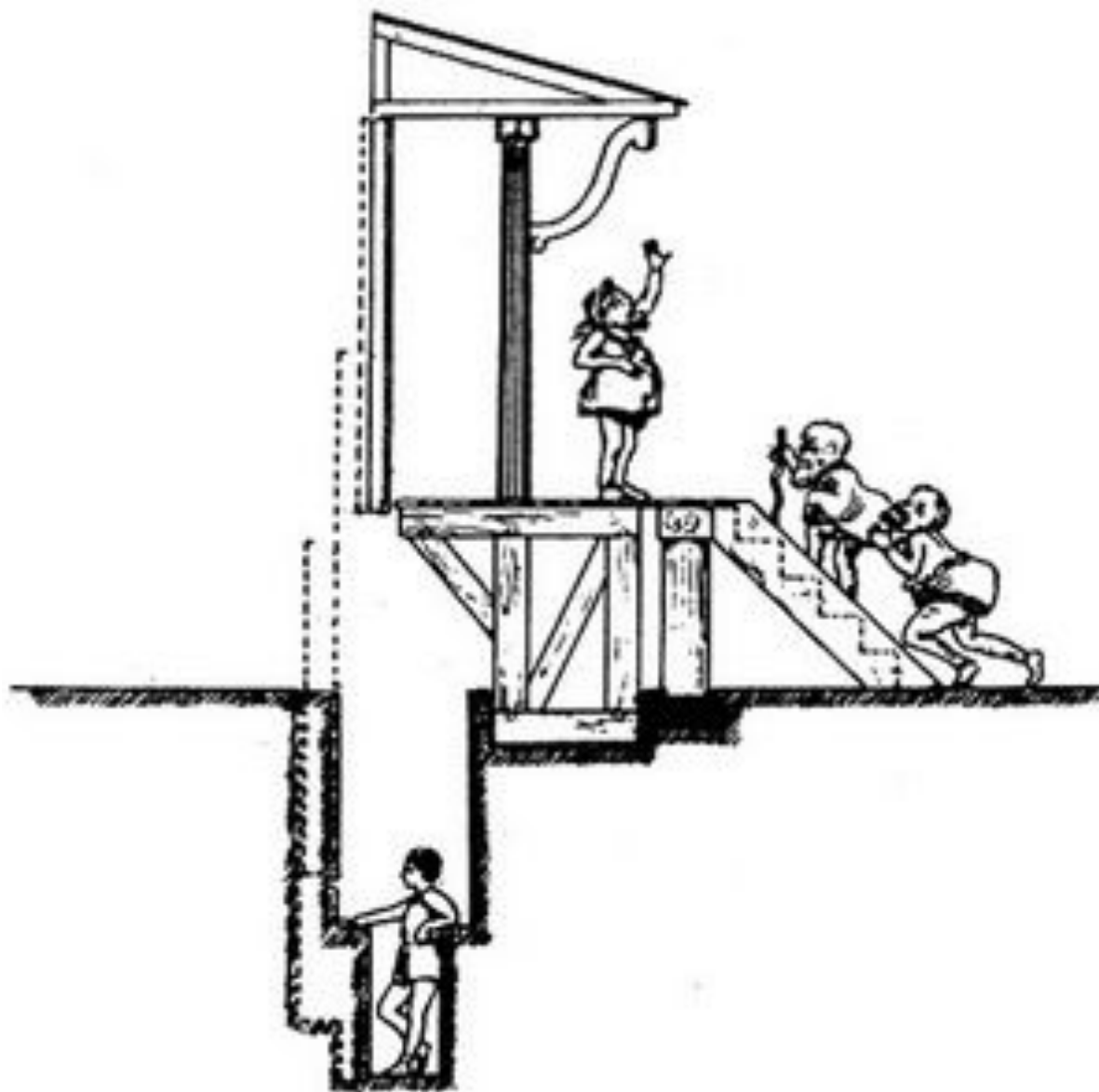


Эстрада



Экиклема - театральная машина, на которой могли выезжать на оркестру внутренние покои дворца.

Зорема - театральная машина, подъёмник, с помощью которого боги могли спускаться с балкона на оркестру и подниматься обратно



**Приспособление
для смены
задней части
декораций**



Театр IV в. до н.э., Эпидаврос

- **Театр в ту пору был не развлечением, а священным делом: это был способ чтить бога Диониса.**
- **Государство выплачивало зрителям (заметьте, не актерам) их дневной заработок, чтобы они могли 4 дня спокойно сидеть в театре.**
- **До половины V века представления начинались после завтрака, а позднее - с раннего утра, и продолжались большую часть дня, а нередко и до вечера.**





- Планировка греческого театра была рассчитана на хорошую слышимость.
- Занавеса в греческом театре не было.

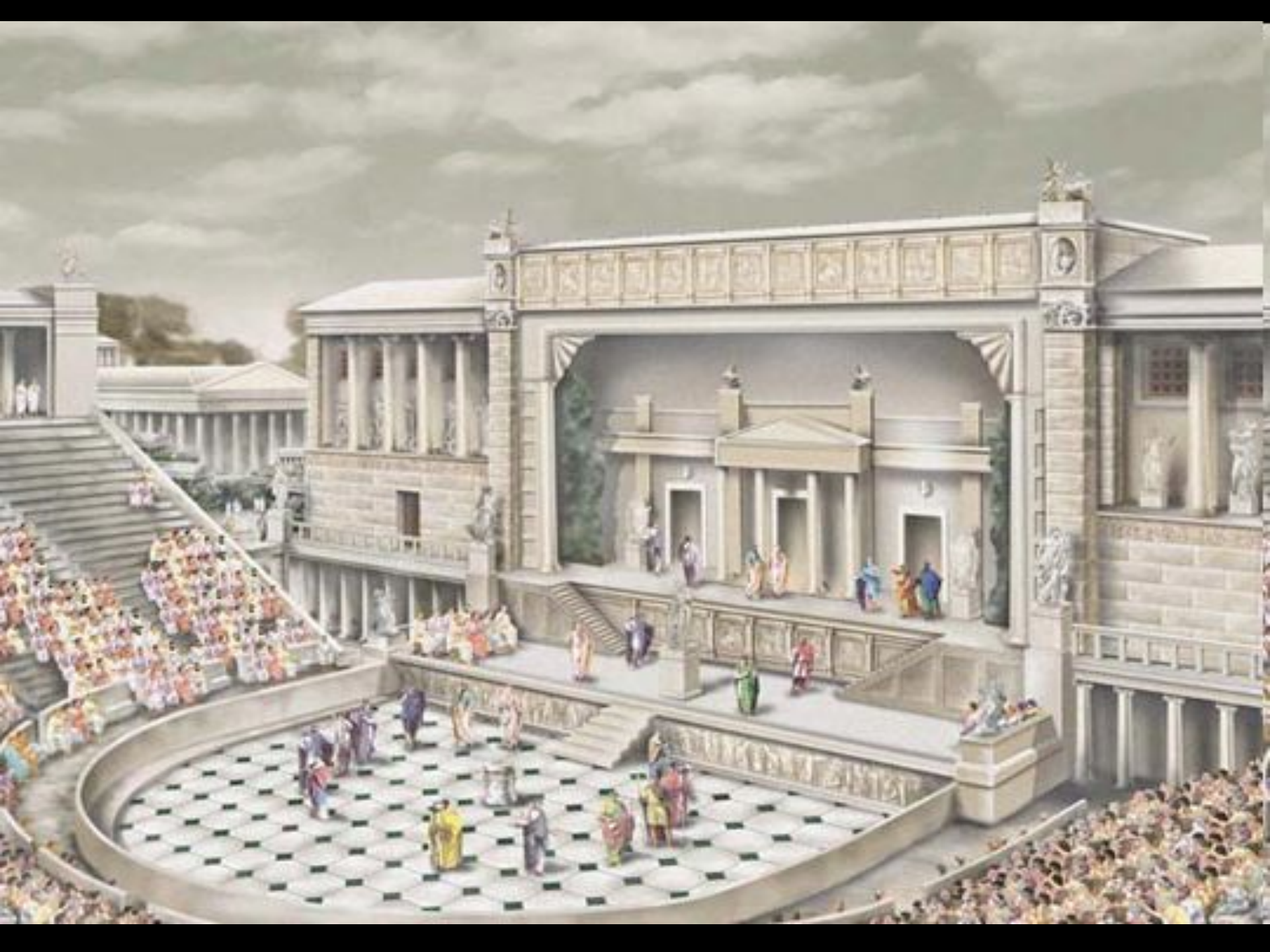


**Античный театр вмещал
огромное количество зрителей
(Афинский театр, до 17 тыс.чел).**



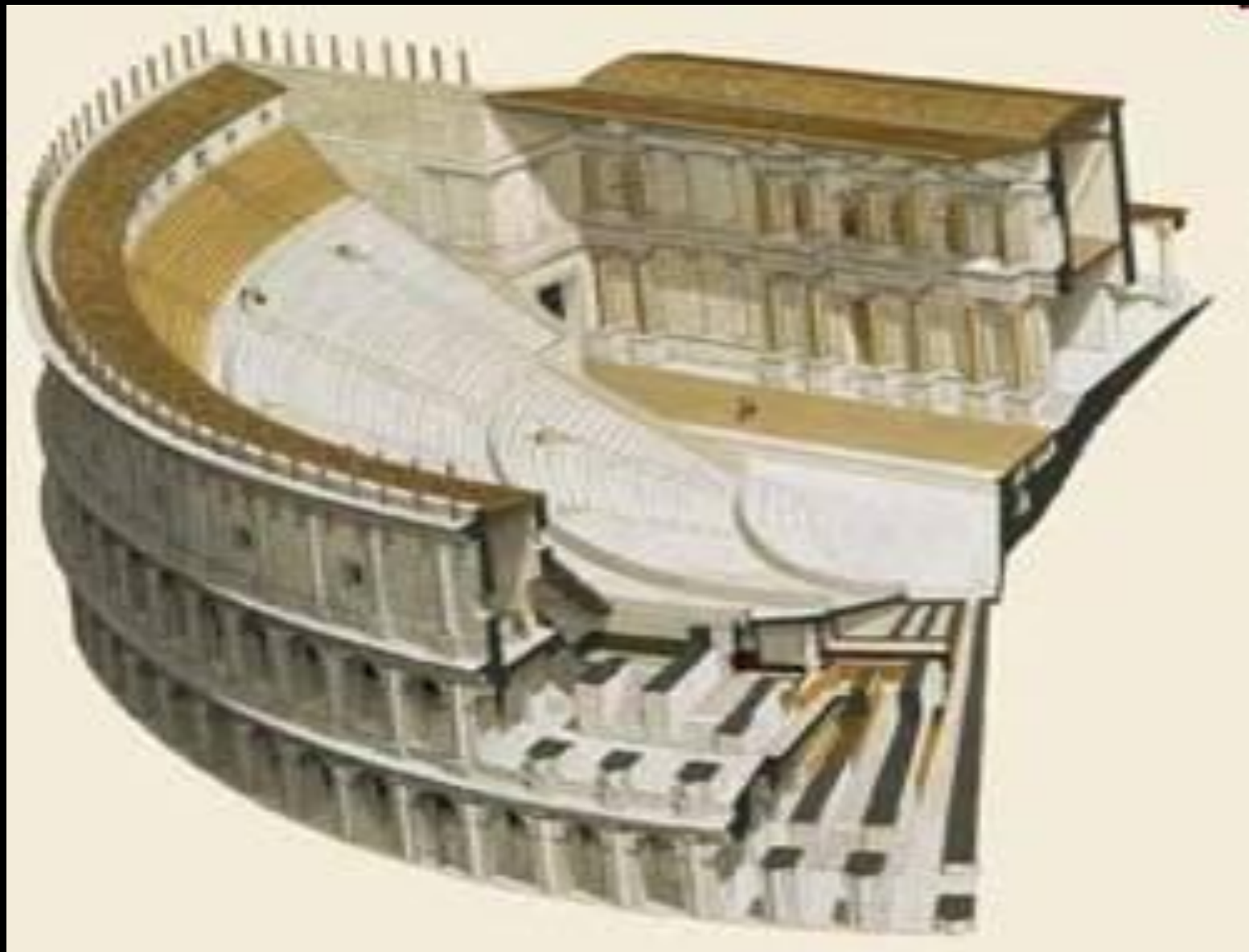
В римском театре появляется занавес, который не поднимается кверху и не расходится в стороны, как сейчас, а опускается в специальную щель в полу.

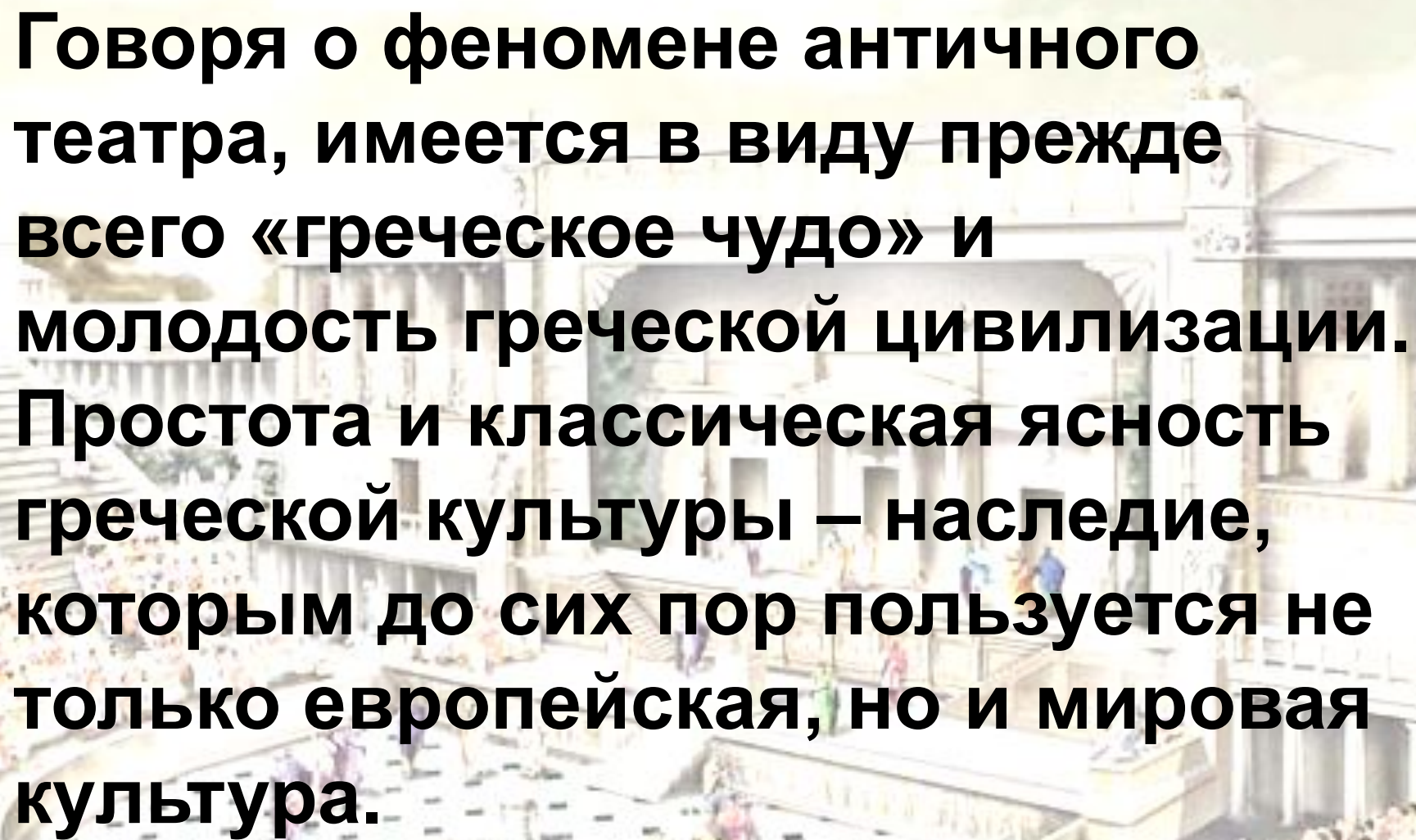






22 05 2006 16:11



A detailed illustration of an ancient Greek theater. The theater is a semi-circular structure with a large audience seated in the tiers. The stage is a raised platform with a checkered floor. In the background, there are classical buildings with columns and arches. The scene is set in a bright, sunny environment with a clear sky.

Говоря о феномене античного театра, имеется в виду прежде всего «греческое чудо» и молодость греческой цивилизации. Простота и классическая ясность греческой культуры – наследие, которым до сих пор пользуется не только европейская, но и мировая культура.