

РОМАНТИЗМ

История возникновения

- Романтизм – идейное и художественное направление конца XVIII – первой половины XIX века.
- Началом этого течения считается **Великая Французская революция**, имевшая всемирное историческое значение. Она нанесла решающий удар феодальной системе и оказала огромное воздействие на весь ход исторического развития в XIX веке.

Крах иллюзий просветителей

- Прекрасные мечты просветителей о «веке разума», «свободе, равенстве, братстве» потерпели крушение, обнаружили свою иллюзорность.
- Романтизм отразил настроения разочарования, пессимизм, неудовлетворенность результатами Великой Французской революции. Он возник как своего рода модная «болезнь» под названием **«мировая скорбь»**.

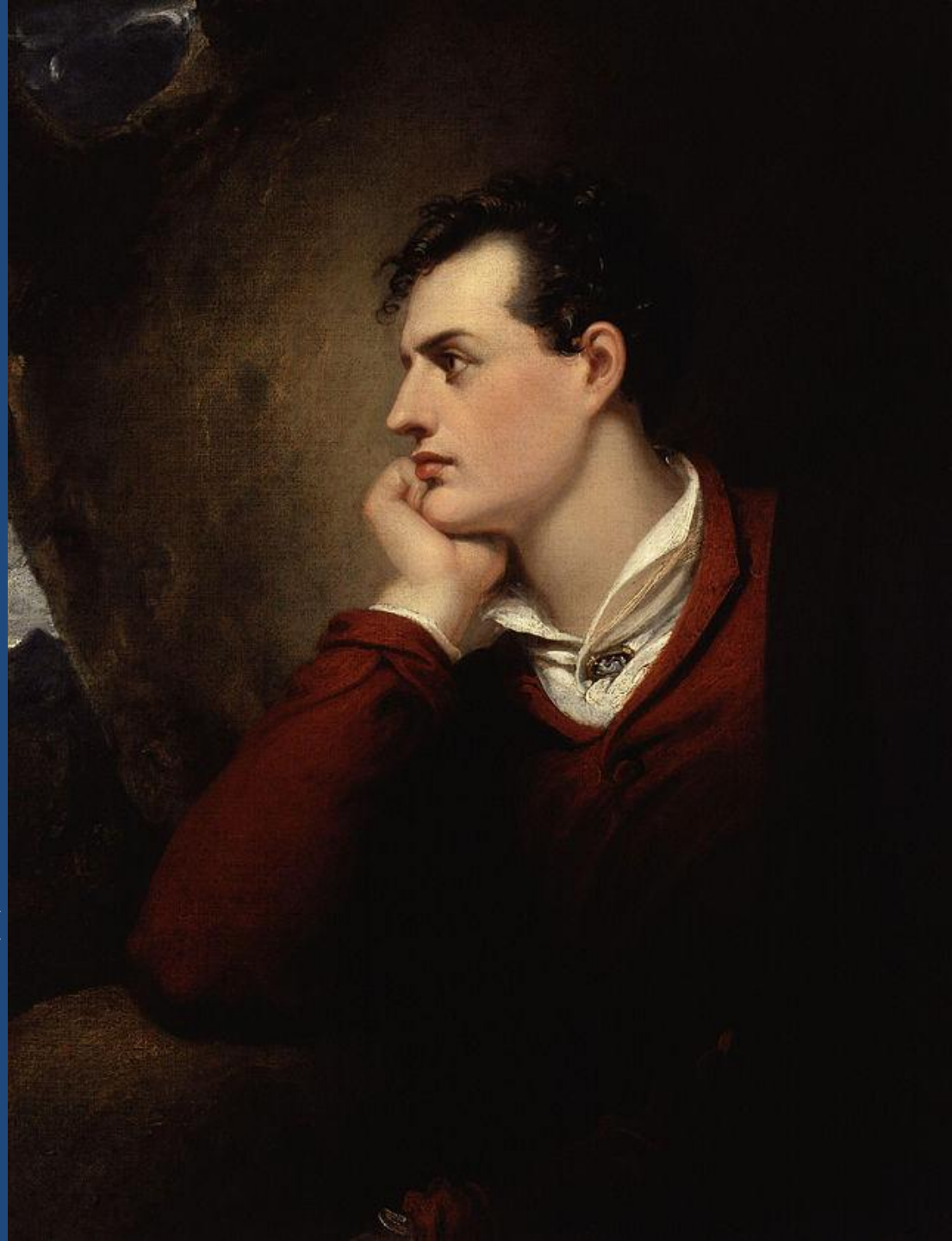
Новый герой

- Новый герой-романтик — это бунтарь или изгой, не находящий себе места в обществе, он одержим глухой тоской или роковыми страстями, которые гонят его из страны в страну, из края в край, часто в поисках смерти.

Джордж Гордон Байрон .

В его поэмах сложился особый тип романтического героя. Это разочарованный человек, гордо презиращий отвергнувшее его общество. Самый известный герой поэзии

Байрона – **Чайльд Гарольд.**



Появление термина

- Термин «романтизм» впервые появился в XVIII веке и означал все фантастическое, необычное, странное. Позднее он стал употребляться для обозначения литературного направления, получившего развитие в Европе и США в первой трети XIX века. Кроме литературы романтизм захватил и другие виды искусства: музыку, живопись, театральное искусство.

Идейно-художественные принципы романтизма

- Острый разлад идеала с действительностью.
- Принцип «романтической иронии» (горькая насмешка над несоответствием мечты и действительности).
- На смену спокойному повествованию приходят приподнятость, взволнованность, лиризм, эмоциональность
- Глубокий интерес к человеческой личности.

Опора на чувства

- Принципы романтиков противоположны принципам просветителей: вместо культа разума романтики утверждали культ чувства. Часто в их произведениях встречается изображение сильных страстей, одухотворенной природы, героика национально-освободительной борьбы, иногда мистические религиозные мотивы.

Уход от реальной жизни

- Романтики не стремились изобразить реальную жизнь, мир представлял у них в преобразованном виде благодаря сгущению красок, использованию гротеска, символики, аллегории.
- Романтики склонны к поэтизации прошлого, отсюда их обращение к средневековой эпохе.

Особенности эпохи

- Главенствующим видом искусства, как в эпоху Просвещения, остается литература. Романтизм – эпоха поэзии. Главенствующим жанром в литературе становится **поэма**.
- Появляется новый жанр **роман в стихах** («Дон Жуан» Байрона, «Евгений Онегин» Пушкина).
- Активно осваивается и собирается фольклор (**братья Гримм, Гейне, В. Скотт**).

Усиливается интерес к литературе прошлых эпох (особенно **У. Шекспиру**), осваивается античное наследие. Например, Жуковский, Пушкин, Лермонтов переводят западноевропейских поэтов на русский язык.



Возрастает
интерес к
истории.
Появляется
новый жанр –
**исторический
роман**
(родоначальник
В. Скотт).



Романтики
стремятся стать
универсальными
мастерами
(например, **Э. Т.
А. Гофман**
был прозаиком,
композитором,
критиком,
театральным
режиссером,
художником).



СВЯЗЬ ВИДОВ ИСКУССТВ

- Происходит взаимопроникновение различных видов искусств: литературы и музыки, литературы и театра.
- Например, произведения Ф. Листа: «Соната по прочтению Данте» (Данте «Божественная комедия»), «Мыслитель» (статуя Микеланджело), «На смерть Лауры» (сонеты Петрарки).

Живопись

- Сюжеты картин изменились.
Романтики избегали сюжетов из античной мифологии и истории.
- Они выбирали героические эпизоды современности, реальные исторические события, мотивы Востока, темы, навеянные поэзией Данте, Шекспира, Гете.
- Романтики избегали изображения повседневной, будничной жизни.

Технические приемы

- Романтики использовали в своих работах особые технические приемы.
Вместо статичности они предпочитали динамику, вместо законченности и ясности — незавершенность, вместо объективности — субъективность.
Усилилось значение атмосферы, всевозможные световые эффекты.

Теодор Жерико (1791 – 1824)

- Жерико – первый художник, которого называли «романтик» (раньше этот термин употреблялся только в литературе). Он не пользовался успехом при жизни.
- Творчество Жерико отличается всеми присущими романтизму качествами: интенсивность чувства, полет воображения, пристрастие к драматическим ситуациям, пылкая динамика, сильные контрасты света и тени.

Первые работы

- Его первые произведения вдохновлены победоносными походами наполеоновской армии, а затем ее поражениями.
- Первая картина Жерико, выставленная в Салоне 1812 г., имела шумный успех.

**Офицер конных
егерей
императорской
гвардии, идущий
в атаку 1812**

Холст, масло. 349 x 266
Лувр, Париж

Лихой всадник на
полотне не позирует, а
сражается:
стремительная
диагональ композиции
уносит его вглубь
картины, в сизо-
багровое пекло боя.



**Раненый
кирасир,
покидающий
поле боя** 1814

Холст, масло. 358 х
294

Лувр, Париж

Теодор Жерико
создал «как бы
эпитафию
солдату 1814
года



Бег свободных лошадей в Риме

1817 Бумага на холсте, масло. 45 x 60

Лувр, Париж

- В 1816—17 гг. Жерико жил в Италии. Знакомство с произведениями мастеров эпохи Возрождения сочеталось с впечатлениями от повседневной жизни.
- Художника особенно увлекли скачки неосёдланных лошадей, которые он увидел в дни февральского карнавала в Риме.



Скачки в Эпсоме

1821 Холст, масло. 92 x 122,5

Лувр, Париж



Плот «Медузы» . 1818—19

Холст, масло. 491 x 716 Лувр, Париж

- В основу сюжета картины положено реальное событие. В июле 1816 г. фрегат «Медуза», управляемый неопытным капитаном, потерпел крушение недалеко от островов у побережья Западной Африки. Капитан корабля вместе с офицерами уплыли на шлюпках, матросам и пассажирам пришлось спасаться на плоту. Двенадцать дней плот мотало по океану. Из ста пятидесяти потерпевших выжили только пятнадцать человек. На тринадцатый день их подобрало судно «Аргус».
- В своем произведении Жерико добивался максимального правдоподобия. Два года он разыскивал людей, переживших трагедию в океане, делал зарисовки в больницах и моргах.

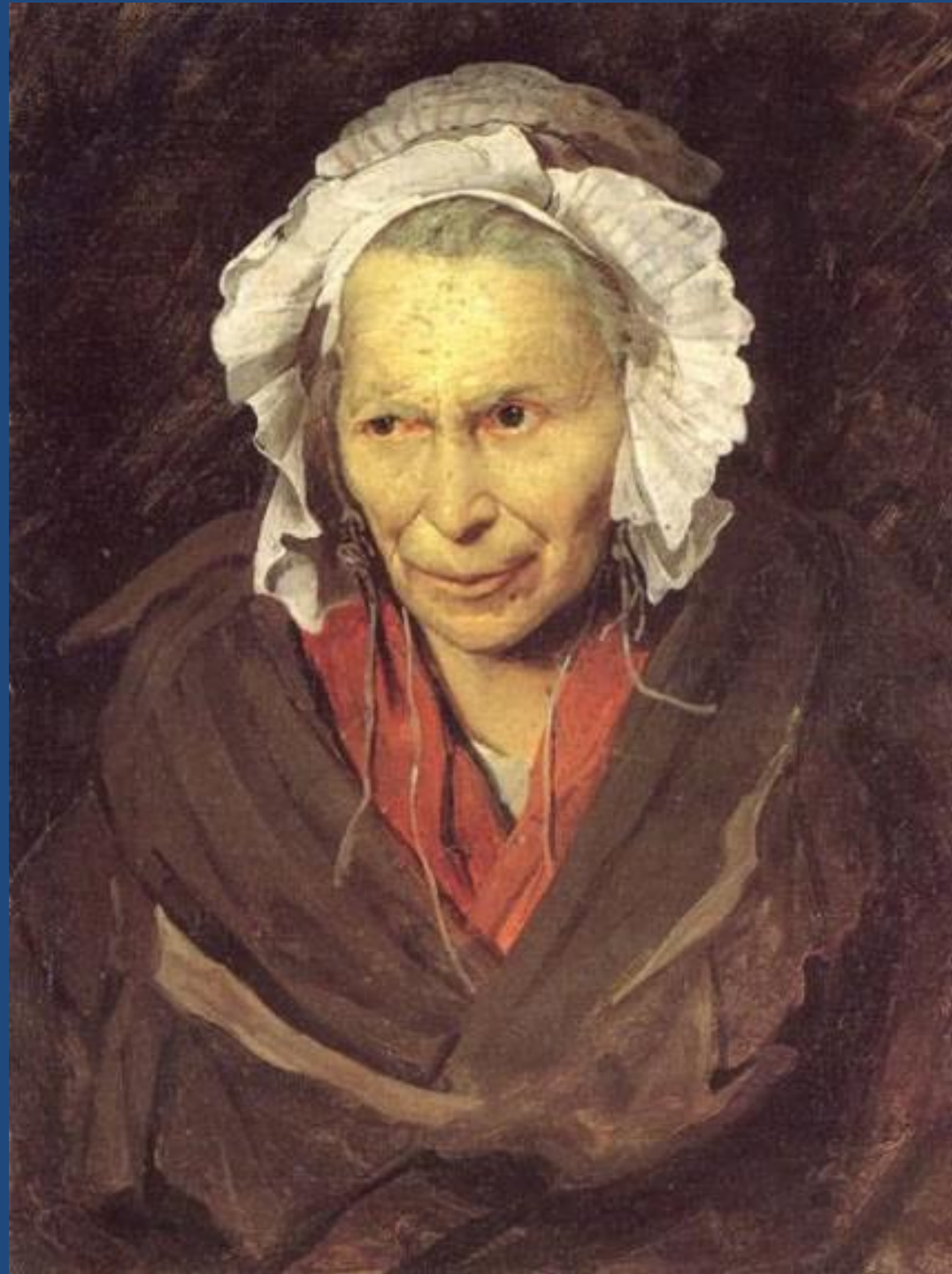


Портрет сумасшедшей

Около 1822

Холст, масло. 72 x 58

Музей изящных
искусств, Лион



**Сумасшедшая,
страдающая
манией игры**

Около 1822—23

Холст, масло.

77 х 64,5

Лувр, Париж



Эжен Делакруа (1798 – 1863)

- Делакруа считают главой романтической школы. К нему рано пришла известность. Он много писал о своем творчестве, об искусстве, анализировал.
- Делакруа утверждал многоликость прекрасного, выступал против академизма и авторитарности.

Данте и Вергилий (Ладья Данте)

1822 Холст, масло. 189 x 241,5 Лувр, Париж

- В те времена одной из самых читаемых книг была **«Божественная комедия»** итальянского поэта эпохи Возрождения **Данте Алигьери**, в которой автор рассказывает о своём воображаемом путешествии по загробному миру. Проводником Данте служит древнеримский поэт Вергилий.



Смерть Сарданапала

1827

Холст, масло.

392 х 496

Лувр, Париж

Сарданапал
славился своею
изнеженностью
и распутством.
Композиция
создана по
мотивам
одноименной
поэмы Дж.
Байрона.





Резня на Хиосе

1823—24.

Холст, масло.

417 х 354

Лувр, Париж



Современники
Делакруа напряжённо
следили за ходом
освободительной
революции в Греции
1821—29 гг. В
сентябре 1821 г.
турецкие каратели
уничтожили мирное
население Хиоса,
греческого острова в
Эгейском море. Более
сорока тысяч греков
было убито и около
двадцати тысяч
обращено в рабство.



**Свобода, ведущая народ
(Свобода на баррикадах)**

1830 Холст, масло. 260 х 325 Лувр,
Париж

История создания

- Искусственное восстановление власти Бурбонов (эпоха Реставрации) не могло не тормозить развития общества. Все жертвы и победы Великой Французской революции и империи оказались напрасными. В июле 1830 г. парижане вновь восстали и овладели столицей. Режим Реставрации рухнул. Во Франции была установлена так называемая Июльская монархия. К власти пришёл король Луи Филипп (1830—48).

Образ Свободы

- Повстанцы поднимаются на отбитую у королевских войск баррикаду, а возглавляет их сама Свобода. Критики увидели в ней «помесь торговли с древнегреческой богиней».
- Свобода поднимает трёхцветное знамя Французской республики; следом движется вооружённая толпа: мастера, военные, буржуа, взрослые, дети...



Алжирские женщины

1833—34

Холст, масло. 180 x 229 Лувр, Париж

- В 1832 г. Делакруа совершил путешествие в Алжир и Марокко. Делакруа не пытался поразить зрителя броской экзотикой. Под его кистью запретная для посторонних женская половина арабского дома с красочными коврами и дверями красного дерева выглядит уютно и приветливо.



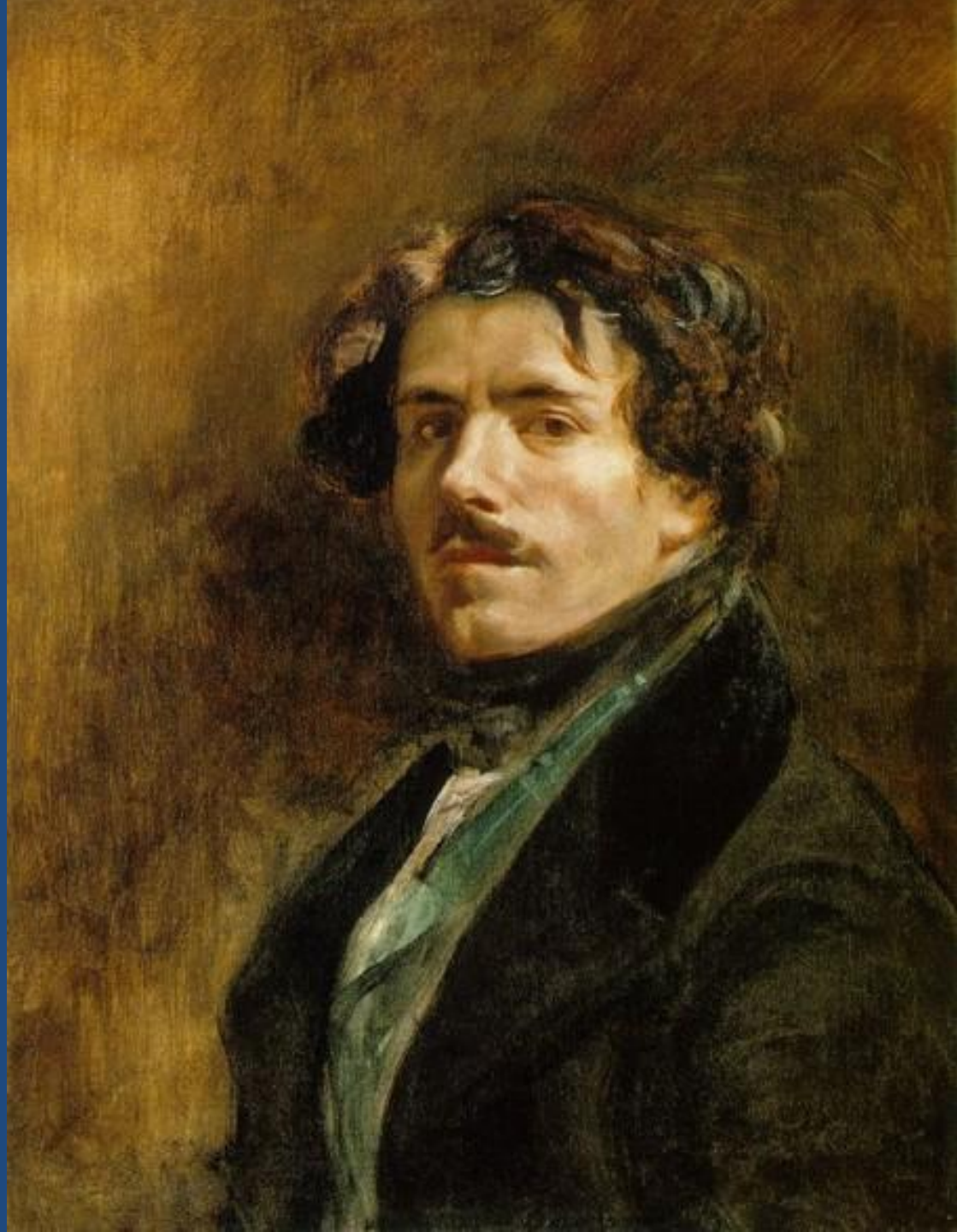
Автопортрет

Около 1837

Холст, масло.

65 х 54,5

Лувр, Париж



Портрет Ф. Шопена

1838. Фрагмент

Холст, масло.

45,5 x 38

Лувр, Париж



Уильям Тернер (1775 – 1851)

- Уильям Тернер – пейзажист романтического склада. Волнующееся море и корабли, удивительный золотой цвет восходов и закатов, призрачные туманы и дымы – его любимые эффекты. Тернер преувеличивал эффекты освещения, добивался радужных переливов тонов, растворяющихся в дымке очертаний предметов.

Кораблекрушение

Около 1805

Холст, масло. 171 x 240 см Галерея Тейт, Лондон

- В сознании художника природа, его постоянный и главный герой, все чаще представляла не только величавым зрелищем, но и фоном исторических событий. Тёрнер изобразил современный сюжет — гибель пассажирского судна.



**Снежная буря. Переход
армии Ганнибала через
Альпы**

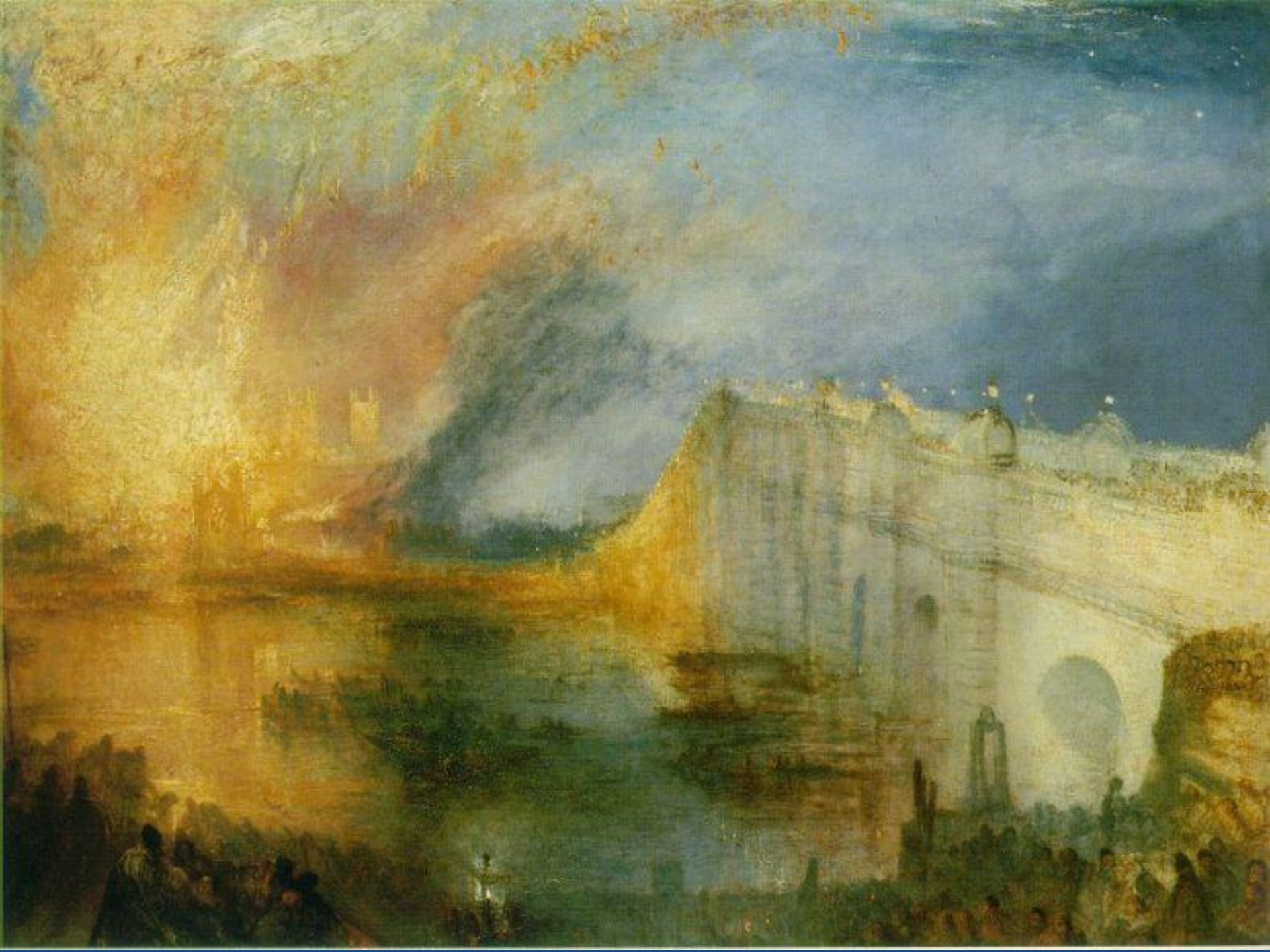
1812 Холст, масло. 145 х 236,5 см
Галерея Тейт, Лондон



Пожар парламента, 16 октября 1834 . 1835

Холст, масло. 92 x 123 см Музей искусства, Филадельфия

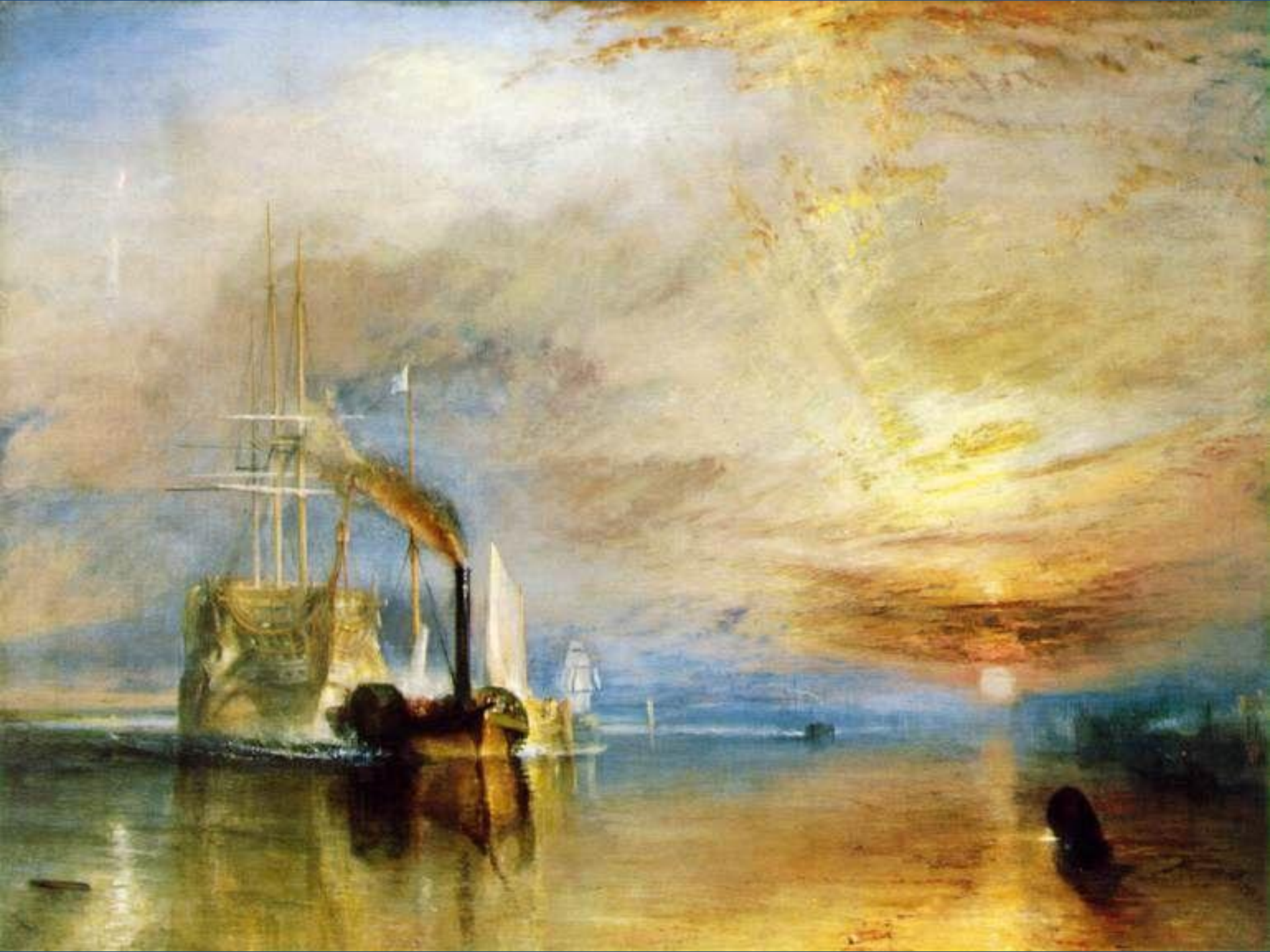
- 16 октября 1834 г. Тёрнер стал свидетелем пожара в здании Парламента. Романтическая страсть к изображению различных катастроф и экстраординарных событий не могла оставить его равнодушным. Услышав о пожаре, художник поспешил запечатлеть этот момент. Он нанял лодку, выехал на ней на середину Темзы и сделал несколько набросков для будущей картины. Пожар был интересен ему с чисто художественной точки зрения — как стихия огня и света.



Последний рейс корабля «Отважный» 1838

Холст, масло. 91 x 122 см Национальная галерея, Лондон

- На этой картине закат солнца играет роль метафоры, так как на его фоне изображен парусник, участвовавший в знаменитой Трафальгарской битве, а ныне увлекаемый паровым буксиром к своей корабельной смерти. Ради романтизации образа и усиления печального настроения Тёрнер пренебрегает рядом действительных фактов. Так, чтобы дым смотрелся эффектнее, на буксире изменено положение мачты и трубы.



Дождь, пар и скорость . 1844

Холст, масло. 91 x 122 см Национальная галерея, Лондон

- В первой половине XIX в. многих завораживал сам образ паровоза. Он символизировал стремительность движения и принес новое понимание скорости и пространства, что можно сравнить с нашим восприятием Интернета. Тёрнер поставил себе очень сложную задачу — передать быстрое движение в тумане, сквозь сетку дождя да еще и наполнить атмосферу светом.



Джон Констебл (1776 – 1837)

- Джон Констебл родился и вырос в деревне, расположенной в живописной долине на юго-востоке Англии.
- Художник создал серию видов реки Стур, неоднократно изображал мельницу, стоявшую на ней. Констебл никогда не искал в природе поражающих и редких эффектов, брал ее в обычных состояниях, писал всегда прямо с натуры и находил неисчерпаемое разнообразие в простых мотивах.

Особенности стиля

- Он мог изучать атмосферные изменения, влияния света, погоды. Одним из первых он понял, что один уголок местности включает в себе множество различных пейзажей в зависимости от времени дня, освещения. Этот прием впоследствии будут использовать импрессионисты.

Долина реки Стур с дедхемской
церковью .

1814

Холст, масло. 55,5 x 77,8

Музей изящных искусств, Бостон



Плотина и мельница в Дедхеме (Дедхемская мельница)

Около 1820

Холст, масло. 54,6 x 77,5

Художественная галерея Курьер,
Манчестер



Белая лошадь . 1819

Холст, масло. 131,4 x 188,3

Собрание Фрик, Нью-Йорк



Телега для сена . 1821

Холст, масло. 130,2 x 185,4

Национальная галерея, Лондон



**Собор Солсбери из
епископского сада**

1823

Холст, масло. 88 x 112

Музей Виктории и Альберта,
Лондон



Этюд облаков. Хемстед .

1821 Бумага на дереве, масло.

24,2 x 29,8 Королевская академия художеств, Лондон

- Констебл с удовольствием наблюдал за облаками, делая на обороте этюдов записи о времени суток, направлении ветра и погоде. В подобного рода документировании проявляется его представление о живописи как о науке. В многочисленных констебловских этюдах облаков главная тема — взаимодействие света и бесплотного облака.



Прерафаэлиты

- Движение прерафаэлитов развивалось во второй половине XIX века в Англии. Первоначально в это объединение входило 3 живописца: **Холмен Хант, Данте Габриэль Россетти и Джон Миллес.**
- Прерафаэлиты ориентировались на искусство до Рафаэля, отсюда и название «прерафаэлиты». Они стремились к возрождению «наивной религиозности» средневековья и раннехристианского искусства.

Сюжеты работ

- Прерафаэлиты, как истинные романтики, в сюжетах обращались к старинным легендам, рыцарскому эпосу, Библии, произведениям Данте и Шекспира. И изображали эти сюжеты по-своему, избегая академических штампов.

Данте Россетти

Сирийская Астарта

1877

Холст, масло. 183 x 107

Городская художественная галерея,
Манчестер

Моррис и Россетти много раз рисовали эту женщину (Джейн Бёрден, будущую супругу У. Морриса) находя в ней черты романтической средневековой красоты, которой оба так восхищались.



Офелия Джон Миллес

76,2 x 111,8 Галерея Тейт,
Лондон



Германия Бидермейер

- **Бидермейер** – стиль в искусстве Германии и Австрии, который развивался в 10 – 40-х годах XIX века.
- Свое название он получил благодаря пародийным юмористическим стихам **А. Эйхордта** и **А. Куссмауля**. Их вымышленный автор, учитель **Готлиб Бидермейер**, скромный обыватель, благодушный, сентиментальный, любитель спокойной жизни и уюта.

Характерные черты

- интерес к простому человеку, обыденной жизни бургеров (горожан), крестьян, природе
- небольшой формат картин
- любовь к деталям
- отсутствие действия в изображенных сценах
- стремление к задушевности, интимности (показ семейного быта)

Связь с романтиками

- Бидермейер освоил художественный опыт романтизма, с его поэтическим взглядом на мир, порой окрашенным иронией, но при этом сгладил крайности этого стиля, «одомашнил» его в соответствии с бесконфликтной натурой обывателя.
- Ярчайшим выражением стиля бидермейер стала бытовая живопись.

Хюммель Иоганн Эрдман.

Увеселительный сад в Берлине

1831 Холст, масло. 66 x 89 см Национальная
галерея, Берлин

- Мастер бидермейера относился к своим героям с теплотой, но не идеализировал их. Он мог посмеяться над ними. Художник подметил, как гуляющие студенты, военный и дамы с детьми отражаются в перевернутом виде в полированных стенках огромной гранитной вазы.



Шпицвег Карл. Бедный поэт 1839

Холст, масло. 36,2 x 44,6 см Новая пинакотека, Мюнхен

- Центральная тема живописи бидермейера — повседневная жизнь «маленького человека». Галерею подобных персонажей, живых и трогательных, создал художник-самоучка из Мюнхена Карл Шпицвег (1808—85). Таков и «Бедный поэт», творящий в убогой чердачной комнате, где зонтик закрывает дыру в крыше.



Романтическое направление в русской живописи

- Первая половина XIX века – время расцвета русской художественной культуры, получившей мировое признание.

- В этот период были созданы выдающиеся произведения
- мировой литературы (А. С. Пушкин, А. С. Грибоедов, И. А. Крылов, Н. В. Гоголь, М. Ю. Лермонтов, В. А. Жуковский),
- архитектуры (постройки А. Н. Воронихина, А. Д. Захарова, К. И. Росси)
- и живописи.

Направления

- В это время в России сосуществовали различные художественные направления: с одной стороны царил **классицизм**, с другой набирал силу **романтизм**.

Жанры живописи

- Русские художники, в чьем творчестве проявлялись романтические черты, открыли многообразие и неповторимость окружающего мира. Они работали не только в жанре **портрета**, но и в других, таких как **пейзаж** и **бытовая картина**.

Орест Адамович Кипренский

(1782 – 1836)

- Орест Адамович Кипренский вошел в историю русской культуры как портретист.
- Для его работ характерны возвышенность образов, индивидуальное своеобразие моделей, человеческая теплота, психологизм.

Особенности работ

- Портреты Кипренского можно отнести к интимным, и в то же время они приподняты над уровнем житейской обыденности. Перед зрителем предстают люди, жившие напряженной духовной жизнью, способные на тонкие переживания и сложную работу мысли.
- Кипренский — наиболее яркий представитель романтического направления в России в это время.

**Портрет Е.П.
Ростопчиной.**

1809. ГТГ

Холст, масло. 77 х 61

Государственная Третьяковская
галерея, Москва.

Перед нами задумчивая женщина с глубоким, вопрошающим взором.

Графиня Екатерина Ростопчина, была женщиной непростой, и потому испытывала трудности в общении с современниками. Она была замужем за графом Ф.В. Ростопчиным, возглавлявшим московский гарнизон в тот момент, когда в город входил Наполеон.



**Портрет Е.С.
Авдулиной.**

1821. ГРМ

Холст, масло. 81 X 64,3

Государственный Русский музей,
Санкт-Петербург.

Портрет Е.С. Авдулиной — одно из лучших произведений позднего Кипренского.

Екатерина Сергеевна Авдулина предстает перед зрителем человеком большой душевной тонкости и благородства.

На ее лице — романтическая бледность, взгляд печален, она кажется погруженной в грустные воспоминания.



Портрет А.А. Челищева.

1808 — начало 1809 гг. ГТГ

Дерево, масло. 117,3 x 90,8

Государственная Третьяковская
галерея, Москва.

Юный
Челищев,
воспитанник
Пажеского
корпуса,
представлен
как
созерцатель,
чуждый
повседневной
суете.



**Портрет лейб-гусарского
полковника Евграфа
Владимировича
Давыдова.**

1809. ГРМ

Холст, масло. 162 x 116

Санкт-Петербург.

К числу наиболее значительных работ Кипренского принадлежат портреты военных — участников антинаполеоновских кампаний начала столетия.

Задумчивый и отстраненный взгляд полковника, большой открытый лоб создают впечатление одухотворенности образа. Возвышенный пафос усилен романтической атмосферой полумрака, грозным пейзажем.



**Портрет А.С.
Пушкина.**

1827. ГТГ

Холст, масло. 63 х 54

Государственная Третьяковская
галерея, Москва

Любимец моды
легкокрылой,
Хоть не британец, не
француз,
Ты вновь создал,
волшебник милый,
Меня, питомца чистых
муз, —
И я смеюсь над могилой,
Ушед навек от смертных
уз.
Себя как в зеркале я
вижу,
Но это зеркало мне
льстит.



**Девочка в маковом венке
с гвоздикой в руке
(Мариучча).**

1819. ГТГ

Холст, масло. 42,5Х40,9

Это полотно
оказалось тесно
связанным с
судьбой и
жизнью,
надеждой и
отчаянием,
любовью и
смертью
художника. Мог
он
предположить,
что
изображенная им
семилетняя
девочка станет
матерью его
ребенка?



Василий Андреевич Тропинин (1776 – 1857)

- **В. А. Тропинин** родился в семье крепостных, лишь в 47 лет получил вольную. Его работы отличаются интимностью образов, мягкостью, теплотой, лиричностью.
- В основном Тропинин писал портреты современников: архитекторов, писателей, актеров, ученых, военных, господ и крестьян, странников, нищих и детей.

Особенности работ

- Мир Тропинина тих и спокоен, в нем нет страстей и драматизма, но разлита глубокая всеобъемлющая любовь к человеку. Его портреты очень достоверны в передаче бытового окружения человека.

Кружевница

1823. ГТГ

Холст, масло. 74,7 x 59,3.

Государственная Третьяковская
галерея, Москва

На картине не конкретный персонаж, но некий идеализированный образ. Образ юной очаровательной простолюдинки во многом продиктован модным в то время сентиментализмом. Художник старался попасть в тон Карамзину, его произведению «Бедная Лиза».







Золотошвейка.

1826. ГТГ

Холст, масло. 81 х 64

Государственная Третьяковская
галерея, Москва

Здесь, как и в «Кружевнице», невозможно не обратить внимания на тонкие, delicate чувства, присущие отнюдь не светской аристократке, а простой девушке из народа. В.А. Тропинин — первый из русских художников, кто взялся показать глубину индивидуальности простого человека.



Гитарист.

Конец 1830-х гг.

Холст, масло. 86,5 x
69,5

Национальная галерея
Армении, Ереван

Гитарист не только поет, аккомпанируя себе на гитаре, но и глубоко переживает чувствительный романс. Об этом говорит его улыбка и глаза, увлажненные слезами.



**Портрет А.В.
Тропинина, сына
художника.**

Около 1818. ГТГ

Холст, масло.

Государственная Третьяковская
галерея, Москва

Этот портрет светловолосого, загорелого мальчика светится, живет и дышит. «После того Тропинин работал еще сорок лет, увековечил великое множество людей, усовершенствовался в технике, но портрет сына остался непревзойденным, за исключением, быть может, портрета Пушкина, написанного в один год с Кипренским и ему не уступающего»





Портрет А.С. Пушкина

1827. Холст, масло.

Всесоюзный музей А.С.
Пушкина, город Пушкин

Чуть приподнятая
верхняя губа придают
лицу поэта оттенок
сдержанного
оживления. Лиловато-
коричневый халат
драпируется
широкими,
свободными
складками; ворот
рубашки широко
распахнут, синий
галстук повязан
подчеркнуто
небрежно.



Карл Павлович Брюллов

(1799 – 1852)

- Творчество Брюллова — вершина русского романтизма с его интересом к драматическим конфликтам, сильным страстям, экзотическим мотивам. Брюллов оказал огромное влияние на современную ему русскую живопись. Он сочетал романтический замысел с классицистическими канонами.
- Брюллов создал множество сцен из итальянской жизни.

Итальянский полдень.

1827. ГРМ

Холст, масло. 64 x 55

Государственный Русский музей,
Санкт-Петербург.

Прекрасное

Брюллов видит в
полноте жизненных
ощущений, в
непосредственности
человеческих
чувств, в простом и
повседневном.

Итальянский тип
внешности тогда
считался
совершенным, и
художник с
удовольствием его
обыгрывает.



Портреты

- К. П. Брюллов – один из значительных и наиболее популярных портретистов того времени, мастер парадного портрета.
- Человек предстает у него как красивая, гордая личность, стоящая выше окружающих.

**Всадница. Портрет
Джованины и Амацилии
Пачини, воспитанниц
графини Ю.П.
Самойловой.**

1832. ГТГ Холст, масло.

291,5 x 206

К началу 1830-х годов К. П. Брюллов занял одно из ведущих мест в русском и всем западноевропейском искусстве. Его слава выдающегося мастера портрета была закреплена «Всадницей», написанной в Италии. персонажи Брюллова в первую очередь демонстрируют не социальное положение, а молодость, красоту, полноту жизни.





**Портрет графини Юлии
Павловны Самойловой,
удаляющейся с бала с
приемной дочерью
Амацилией Паччини.**

1842. ГРМ Холст, масло.

249 x 176

Графиня Юлия Павловна Самойлова была известной покровительницей художников и музыкантов, она во многом поддерживала и самого К.П. Брюллова. Известно, что Самойлова восторженно относилась к живописцу и высоко ценила его талант. С ее именем связано несколько работ мастера.

Художник представил свою героиню в маскарадном костюме королевы, на фоне пышного театрально-условного занавеса.



Фрагменты



Последний день Помпеи 1830—1833. ГРМ 465,5 x 651

- Картина «Последний день Помпеи» стала важной вехой в истории развития русского искусства. Впервые в русской живописи классицизм соединился с романтическим восприятием мира.
- Брюллов приблизил историческую живопись к современному уровню знаний и представлению о прошлом. С этим связана и забота художника об исторической верности архитектуры, одежд, деталей и, разумеется, о национальном облике героев «Помпеи». Поэтому для картины позировали итальянцы, прямые потомки древних помпеян.





В отличие от того, что мы наблюдаем в классицистических картинах, композиционный центр здесь отдан не главному историческому герою (которого просто нет), а погибшей матери, рядом с которой изображен еще живой ребенок, охваченный ужасом.

В противопоставлении жизни и смерти раскрывается замысел полотна.



Сильвестр Щедрин

(1791 – 1830)

- Италия стала для него второй Родиной. Излюбленный жанр – пейзаж. Пестрая толпа самого разнообразного народа заполняет его работы.
- Любимые модели – нищие и бродяги, которые позволяли лучше передать «местный колорит».

Особенности работ

- Щедрин — один из первых художников, кто стремился передать в живописи живые впечатления от природы, многообразной и изменчивой. Реальность сочетается у него с романтическим восприятием мира.

**Новый Рим. Замок
Святого Ангела.**

1823 - 1825



**Веранда обвитая
виноградом.**

1828

**(Серия Террасы на
берегу моря)**



Набережная Мерджеллина в Неаполе. 1827.



Большая гавань на острове Капри. 1828



Алексей Гаврилович Венецианов (1780 – 1847)

- А. Г. Венецианов создал уникальный стиль, соединивший черты классицизма, романтизма и идеализацию крестьянской жизни.
- Он стал родоначальником русского **бытового жанра**.

Особенности работ

- Большую часть жизни Венецианов провел в **имении Сафонково** Тверской губернии. Здесь он занимался живописью и педагогической деятельностью.
- Венецианов обратился к изображению простой крестьянской жизни, показал ее как мир, наполненный красотой, гармонией и величием.

**Крестьянка с косой
и граблями
(Шелагея).**

Около 1825. ГРМ

Дерево, масло. 22,5 x 17,5

Красота и поэтичность
венециановских
крестьянок имеет
обобщенный характер;
величавой
гармоничностью
пропорций и линий их
образы напоминают
женский тип,
сложившийся в
скульптуре русского
классицизма.

При этом все они
писались с реальных
крепостных девушек из
деревни Сафонково.



Жнецы

Вторая половина

1820-х гг. ГРМ

Холст, масло.

66,7 x 52

Государственный

Русский музей,

Санкт-Петербург

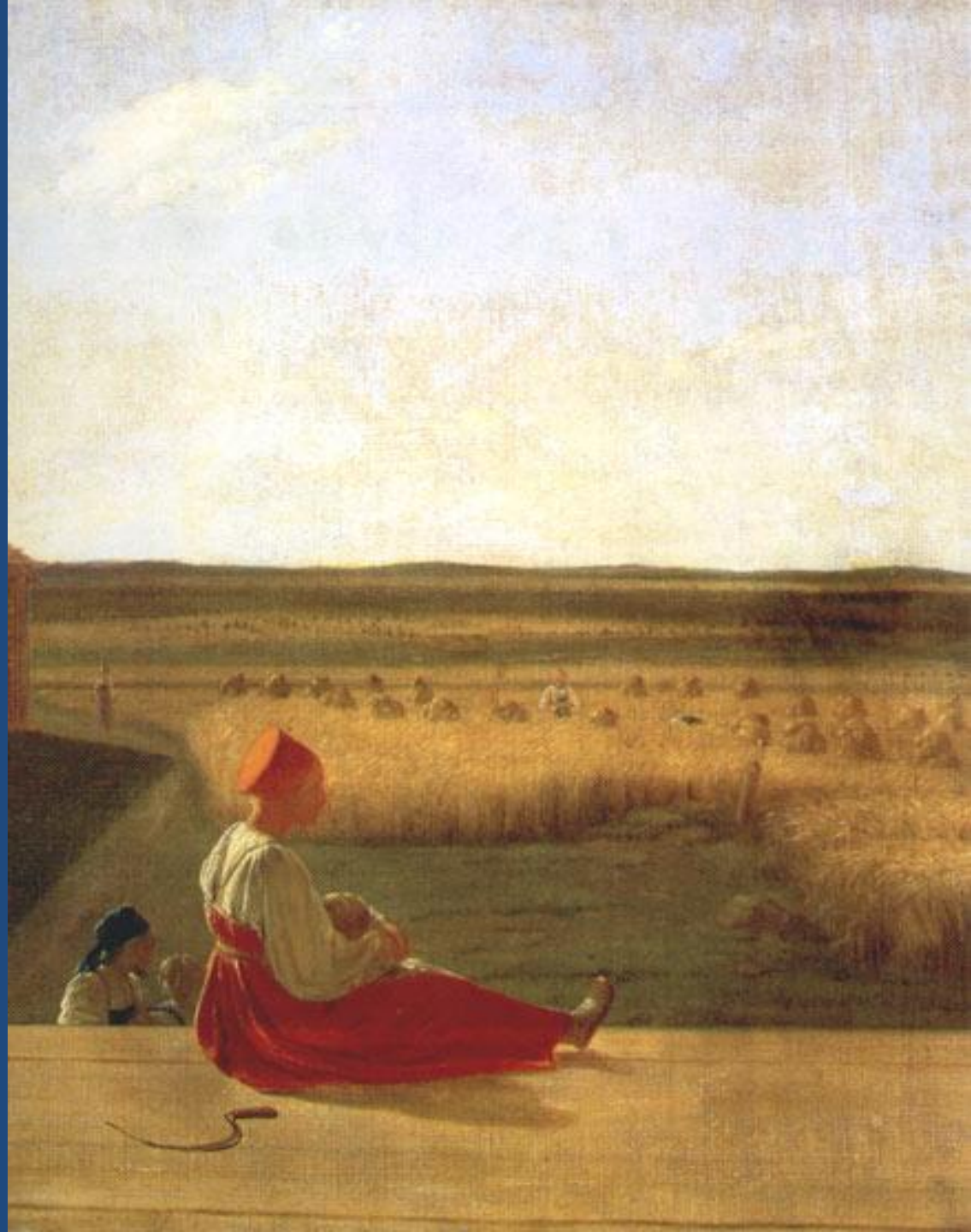


Лето. Жатва.

Первая половина 1820-х гг.
ГТГ Холст, масло. 60 × 48,3

Картины **«Лето. Жатва»**,
«На пашне. Весна»,
«Гумно» образуют цикл
времен года: весна, лето, начало
осени — изображены периоды,
отмеченные крестьянским
сознанием как основные
составляющие элементы
земледельческого круга жизни.

Венециановские полотна —
эпическое повествование о
вечных трудах человека, в
которых заключен смысл его
земного существования.



На пашне. Весна.

Первая половина 1820-х гг.

ГТГ

Холст, масло.

51,2 x 65,5

Государственная Третьяковская
галерея, Москва



Гумно.

1821. ГРМ

Холст, масло. 66,5 x 80,5

Государственный Русский музей,
Санкт-Петербург

