

Норвегия

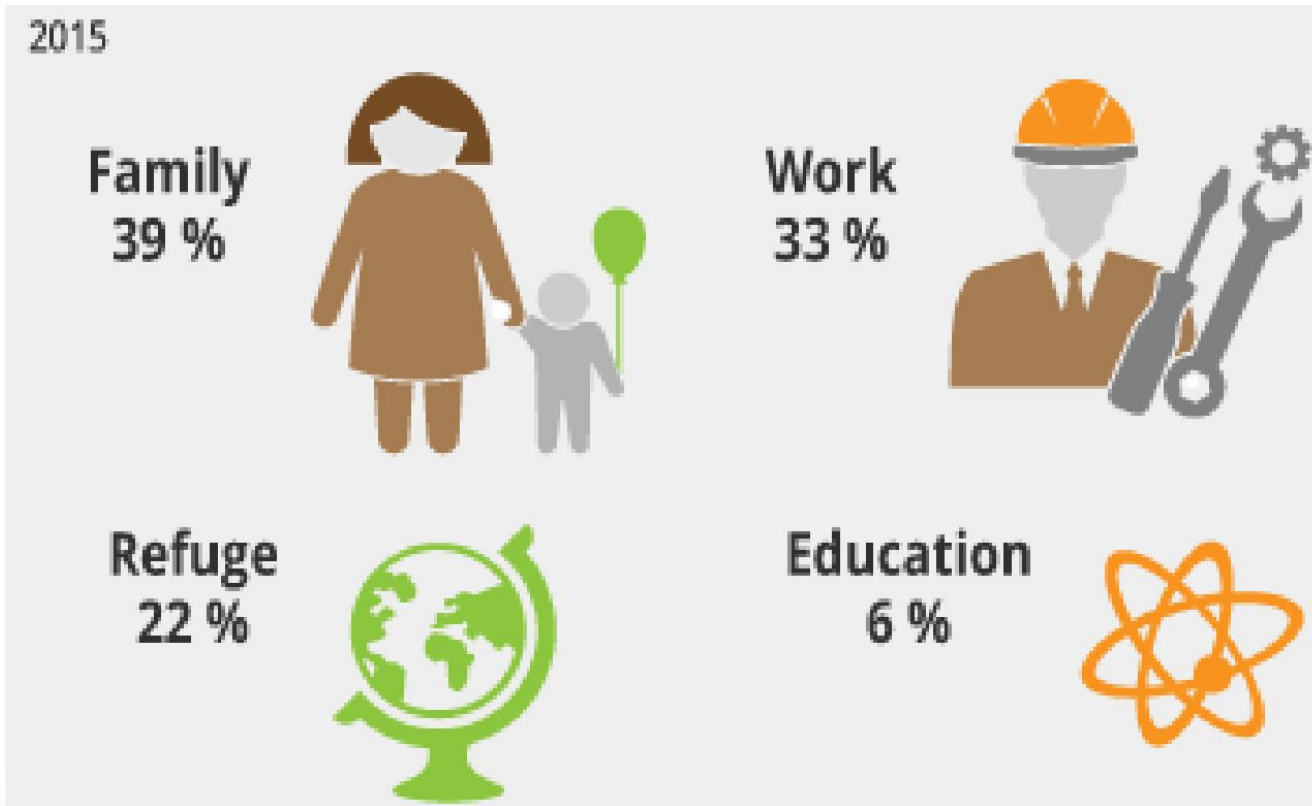
Миграция рабочей

СИЛЫ

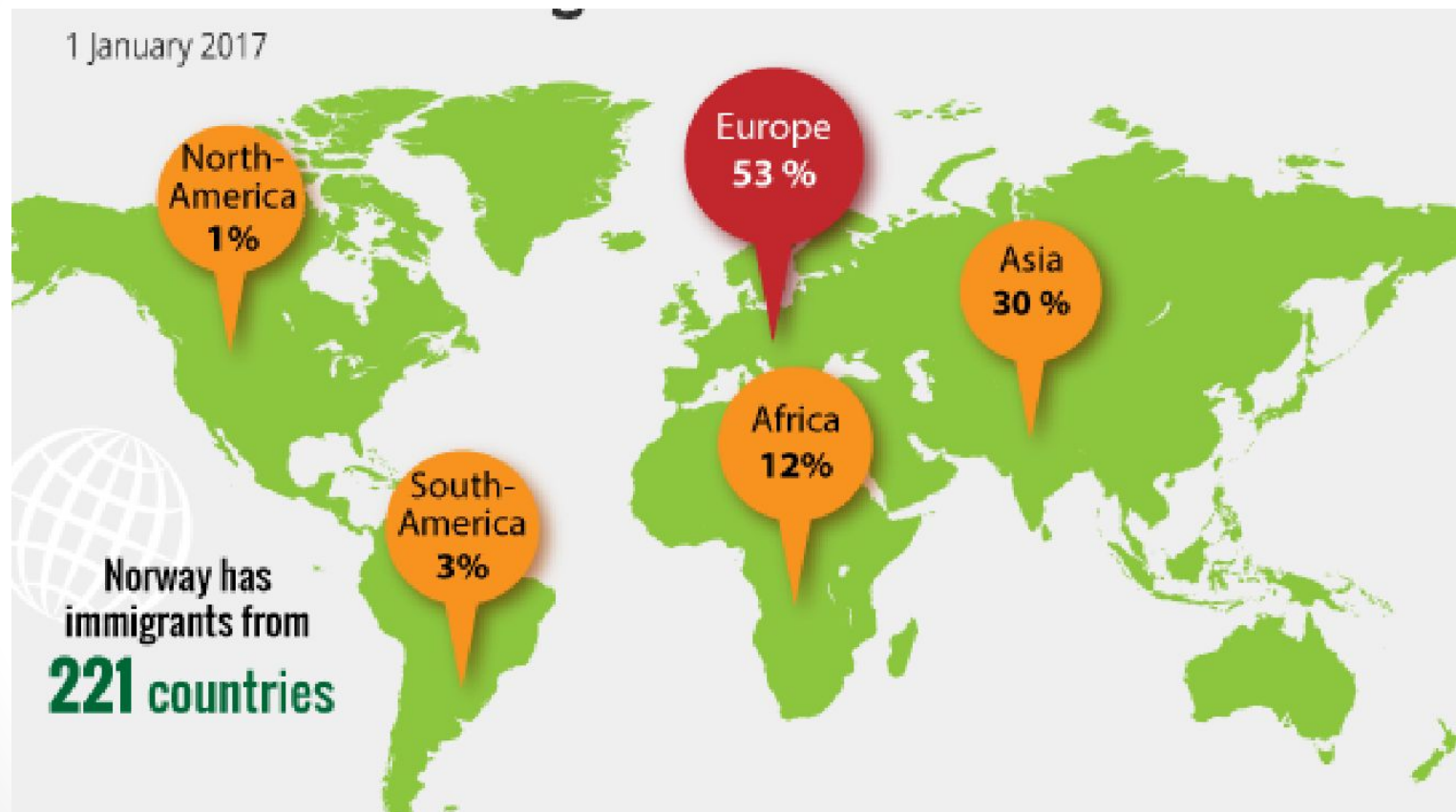
Матвеева Н.Р.

Э-1401

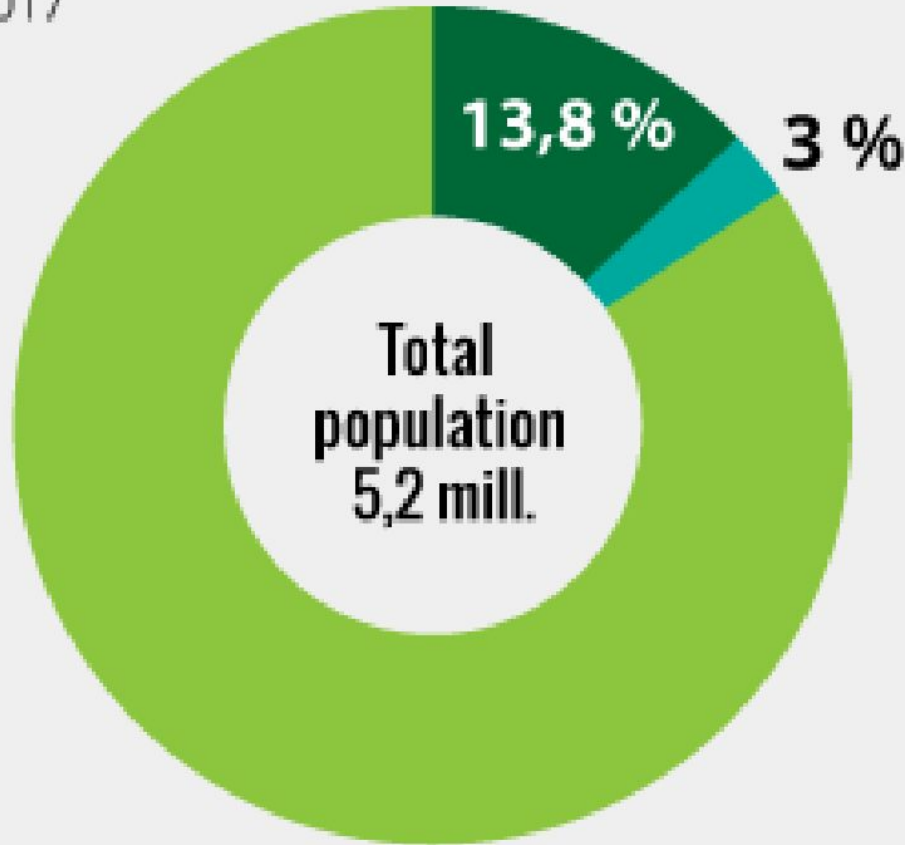
Причины иммиграции в Норвегию



Географии иммиграции



1 January 2017



■ 724 987 immigrants

■ 158 764 Norwegian-born to immigrant parents

Устроившиеся на работу ИММИГРАНТЫ

	2016	
	Absolute figures	Per cent share in each group
Immigrants, total	392 566	60.2
The Nordic Countries	45 761	72.6
Western Europe except the Nordic Countries and Turkey	42 645	67.2
EU members in Eastern Europe	118 179	70.1
Eastern Europe outside of EU	33 322	62.3
North America and Oceania	6 527	61.6
Asia	99 960	51.9
Africa	33 756	42.3
South and Central America	12 416	60.6

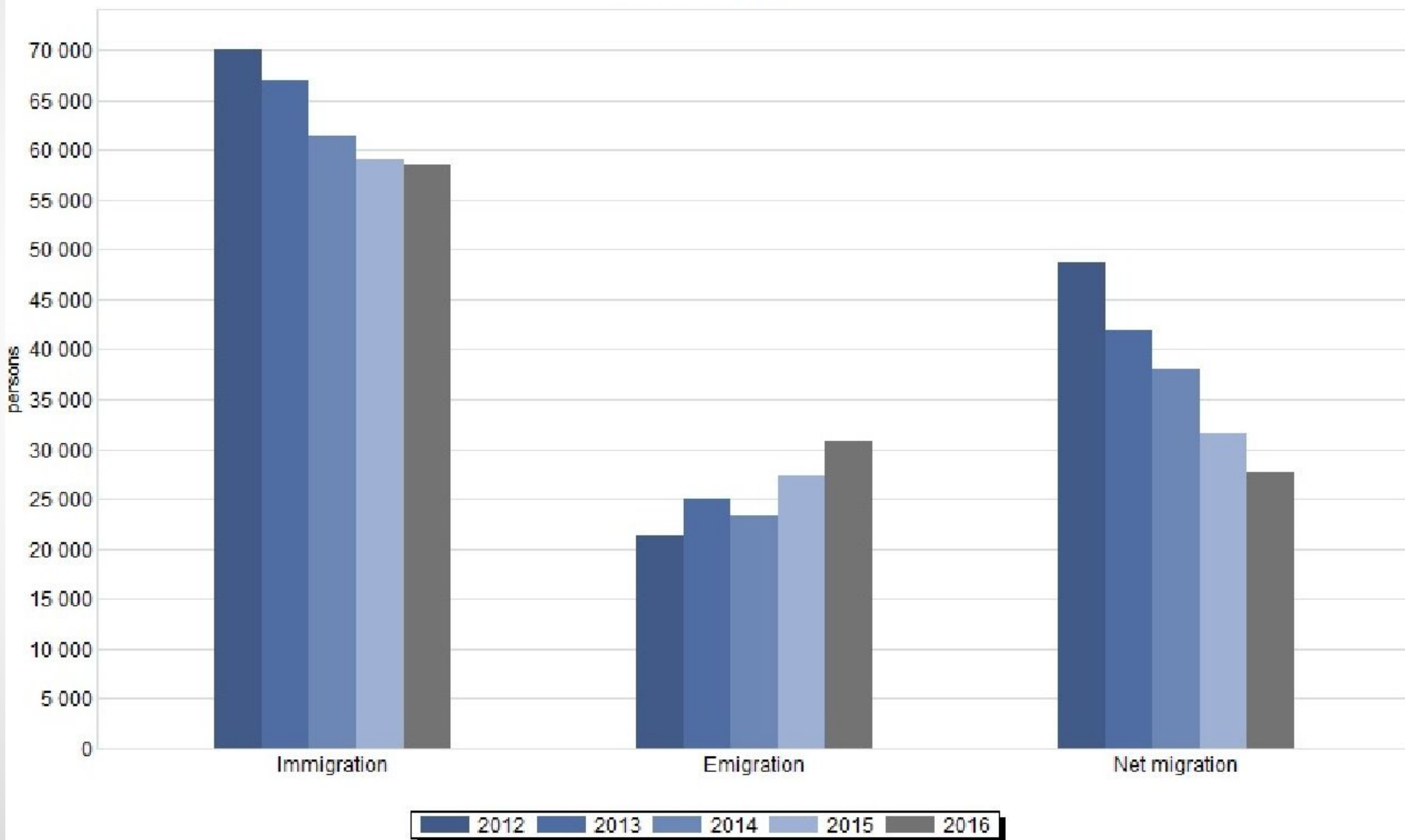
Сводная таблица 2016

Иммиграция Эмиграция Сальдо

	Иммиграция	Эмиграция	Сальдо
Foreign	58 508	30 730	27 778
EU28/EEA countries (including Norway)	32 276	31 689	587
European countries outside EU28/EEA	2 496	824	1 672
Africa	5 925	1 254	4 671
Asia including Turkey	22 822	5 097	17 725
North America	1 131	965	166
South and Central America	1 016	643	373
Oceania	203	192	11

Изменение за 5 лет

Foreign citizenship.



Динамика за 5 лет

	Иммиграция	Эмиграция	Валовая миграция	Сальдо
2012	70 012	21 298	91 310	48 714
2013	66 934	25 036	91 970	41 898
2014	61 429	23 320	84 749	38 109
2015	59 068	27 384	86 452	31 684
2016	58 508	30 730	89 238	27 778

Показатели миграции

- Коэффициент прибытия

$$K_p = 58\,508 / 5\,245\,041 = 11,15$$

Показывает, что 11,15 человек прибыло в Норвегию в среднем на каждую 1000 человек населения в 2016г.

- Коэффициент выбытия

$$K_v = 30\,730 / 5\,245\,041 = 5,86$$

Показывает, что 5,86 человек выбыло из Норвегии в среднем на каждую 1000 человек населения в 2016г.

- Коэффициент механического прироста

$$K_{мп} = 11,15 - 5,86 = 5,29$$

Коэффициент чистой миграции

9,33

(на 1 000 населения)
в 2015

Дата	Значение	Изменение, %
2015	9,33	27,58%
2010	7,31	147,35%
2005	2,96	11,33%
2000	2,66	21,78%
1995	2,18	18,15%
1990	1,85	53,20%
1985	1,21	17,56%
1980	1,03	-31,02%
1975	1,49	103,56%
1970	0,73	-688,71%
1965	-0,12	-76,95%
1960	-0,54	

Что говорится в законодательстве?

- Основным требованием для граждан стран, не входящих в Европейский союз, является получение разрешения на работу до въезда в Норвегию. Соответствующее заявление подается в органы представительства Норвегии за рубежом, решение принимает Иммиграционное управление.
- Разрешение выдается на 1 год и должно быть возобновлено по истечении этого срока. После трех лет работы в Норвегии в качестве специалиста, иностранец может получить вид на жительство, что дает ему право работать на всей территории страны.
- Другим категориям трудовых мигрантов — сезонным рабочим, ухаживающим за детьми в семьях, спортсменам, исследователям — выдается временное разрешение на работу. Существует также особый вид разрешений на трудоустройство в отрасли, связанной с рыбным промыслом, для россиян, проживающих на побережье Баренцева моря. Наибольшее число разрешений выдается сезонным рабочим для работы в секторах с сезонной активностью. Разрешение выдается сроком на 3 месяца за календарный год.

Поправки для рабочей силы из стран, не входящих в Евросоюз:

- квалифицированные специалисты-иностранцы могут получить визу для поиска работы в Норвегии;
- специалисты, получившие предложение по трудоустройству во время собственного пребывания в Норвегии, могут тут же обратиться за получением разрешения на работу (на время рассмотрения заявления милицией может быть выдано временное разрешение на работу)
- введена ежегодная квота экспертов, в рамках которой для выдачи разрешения на работу не требуется согласования со службой занятости;
- ряд органов представительства Норвегии за рубежом наделен способностями выдавать разрешения на работу, нежели очевидно, что заявление удовлетворяет всем

<http://emigrant.norvegija/trudovaya-migraciya-v-norvegiyu-vid-na-zhitelstvo.html>

Внутренняя трудовая миграция (2016)

	In-migration	Out-migration	Net migration
Oslo municipality	30 604	31 445	-841
Stavanger	5 513	5 942	-429
Bergen	9 673	10 198	-525
Trondheim	9 015	8 022	993
Tromsø	3 014	2 846	168

Выводы

- Норвегия уже много лет является частью общего скандинавского рынка труда, а после подписания Договора о создании единого Европейского экономического пространства (ЕАП) и вступления в Европейскую ассоциацию свободной торговли (ЕАСТ), Норвегия стала частью общего европейского рынка труда.
- В Норвегии больше тех, кто приезжает для поиска работы, чем тех, кто уезжает из нее.
- Больше всего иммигрантов из Европы.
- 60,2% иммигрантов успешно устроились на работу.
- Политика Норвегии настроена на привлечение трудовых ресурсов.