

Искусство Франции XVII века

XVII век — время формирования единого французского государства, французской нации.

Во второй половине столетия Франция — самая могущественная *абсолютистская держава* в Западной Европе.

Это и время сложения французской национальной школы в изобразительном искусстве, формирования направления **классицизм**, родиной которого по праву считается Франция.

Основой теории классицизма был **рационализм**, предметом искусства классицизма провозглашалось только прекрасное и возвышенное, этическим и эстетическим идеалом служила **античность**.

Идея триумфа централизованного государства находит выражение в монументальных образах **архитектуры**, которая впервые в невиданном масштабе решает проблему **архитектурного ансамбля**.

Новые художественные особенности французской архитектуры проявляются в применении **ордерной системы античности**, в **целостном построении объемов и композиций зданий**, в утверждении **строгой закономерности, порядка и симметрии**, сочетающихся с **тягой к огромным пространственным решениям**, включающим парадные парковые ансамбли.

Первым крупным ансамблем такого типа был **дворец Во ле Виконт**, создатели которого — архитектор **Луи Лево** (1612—1670) и садовод-планировщик **Андре Ленотр** (1613—1700).



Луи Лево Усадьба-дворец Во-ле-Виконт

1658-1661 Мелен



**Андре Ленотр.
Парк в усадьбе Во-ле-Виконт**

Вершиной развития классицизма во французской архитектуре XVII в. стал **Версальский дворцово-парковый ансамбль** — грандиозная парадная резиденция французских королей, возведенная недалеко от Парижа.

В его строительстве и украшении принимали участие многочисленные архитекторы, скульпторы, художники, мастера прикладного и садово-паркового искусства. Выстроенный еще в 1620-х годах архитектором **Лемерсье** как небольшой охотничий замок Людовика XIII, Версаль неоднократно достраивался и изменялся.

Идея Версаля как централизованного ансамбля, состоящего из правильно распланированного города, дворца и регулярного парка, соединенных дорогами со всей страной, по всей вероятности, принадлежала **Луи Лево и Андре Ленотру**. Строительство дворца завершил **Жюль Ардуэн-Мансар** (1646—1708) — он придал дворцу строгий импозантный характер.



Дворцово-парковый ансамбль Версаля. Арх. Л. Лево, Ж. Ардуэн-Мансар, А. Ленотр . 1661—89. Большой дворец



Дворцово-парковый ансамбль Версаля. Арх. Л. Лево, Ж. Ардуэн-Мансар, А. Ленотр . 1661—89. **Зеркальная галерея** (живописная декорация – Шарль Лебрен)



Дворцово-парковый ансамбль Версаля. Арх. Л. Лево, Ж. Ардуэн-Мансар, А. Ленотр . 1661—89. **Фонтан Аполлона**



Дворцово-парковый ансамбль Версаля. Арх. Л. Лево, Ж. Ардуэн-Мансар, А. Ленотр . 1661—89. Партер

В живописи и графике
первой половины века

присутствуют влияния **маньеризма,**
фламандского и итальянского барокко,
кавадджизма,
а также реалистического искусства Голландии.



Жак Калло (1592/1593—1635) — французский гравёр и рисовальщик, крупный мастер офорта, работавший в стиле маньеризм. Наиболее яркий и самобытный художник Франции XVII в.

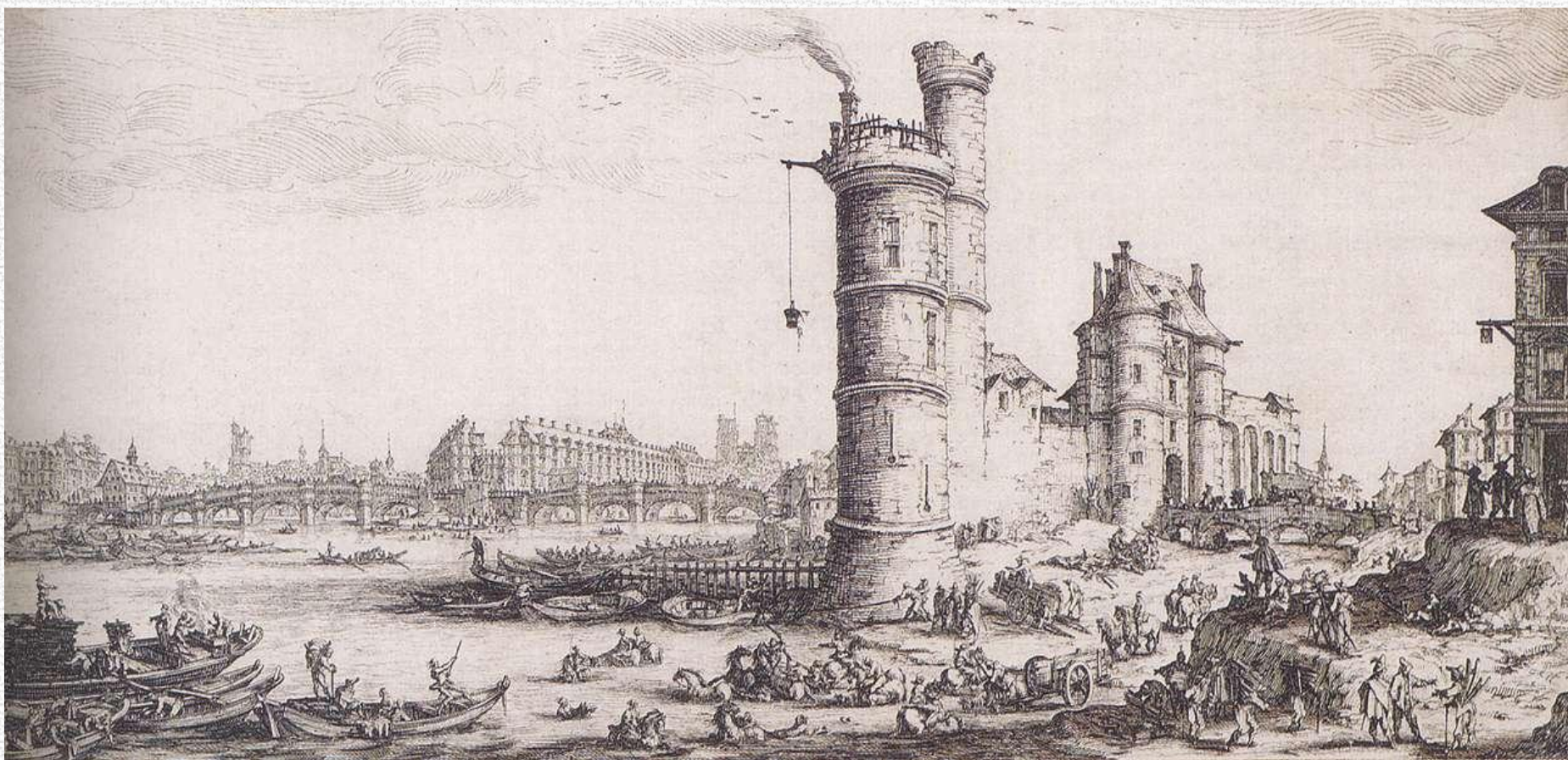
Творил практически **во всех жанрах**: создавал **исторические и религиозные композиции**, **портреты**, **пейзажи**, **жанровые сцены**, зачастую прибегая к гротеску и сатире.

Изобретатель техники повторного травления в офорте, которое позволило ему добиться гибкости и четкости линий, мягкости тональных переходов..



Два комедианта (Два Панталоне)

1616. Британский музей, Лондон



Вид Сены

1610-е, музей Майер ван дер Берг, Антверпен



Луи Ленен (около 1593-1648) — французский живописец, мастер групповых сцен из жизни крестьян.

Братья Ленен (Луи, Антуан и Матье) работали в сходной манере. Более известен Луи, ему приписывают преобладающую часть картин из крестьянской жизни.

Ленена, прослеживается **влияние голландского искусства.**

Луи Ленен изображает крестьян без пасторальности, без сельской экзотики, не впадая в слащавость и умиление,
его герои полны внутреннего достоинства и благородства.

В композиционном построении каждому участнику сцены отведено свое, строго определенное место. Все они находятся на одном уровне, подобно героям античных рельефов, отчего сцена приобретает величественность и торжественность. Это сближает творчество братьев Ленен



Семейство молочницы

1641. 51 X 59 см. Эрмитаж, Санкт-Петербург



Крестьянская трапеза
1642. 97 x 122 см. Лувр, Париж

Жорж де Латур (1593—1652) —

Испытал влияние **Караваджо** и нидерландских **караваджистов**.

Создавал **жанровые сцены**, а также **религиозные композиции**, отмеченные лирической созерцательностью, сдержанным колоритом, выдержанным в теплых, красновато-коричневых тонах.

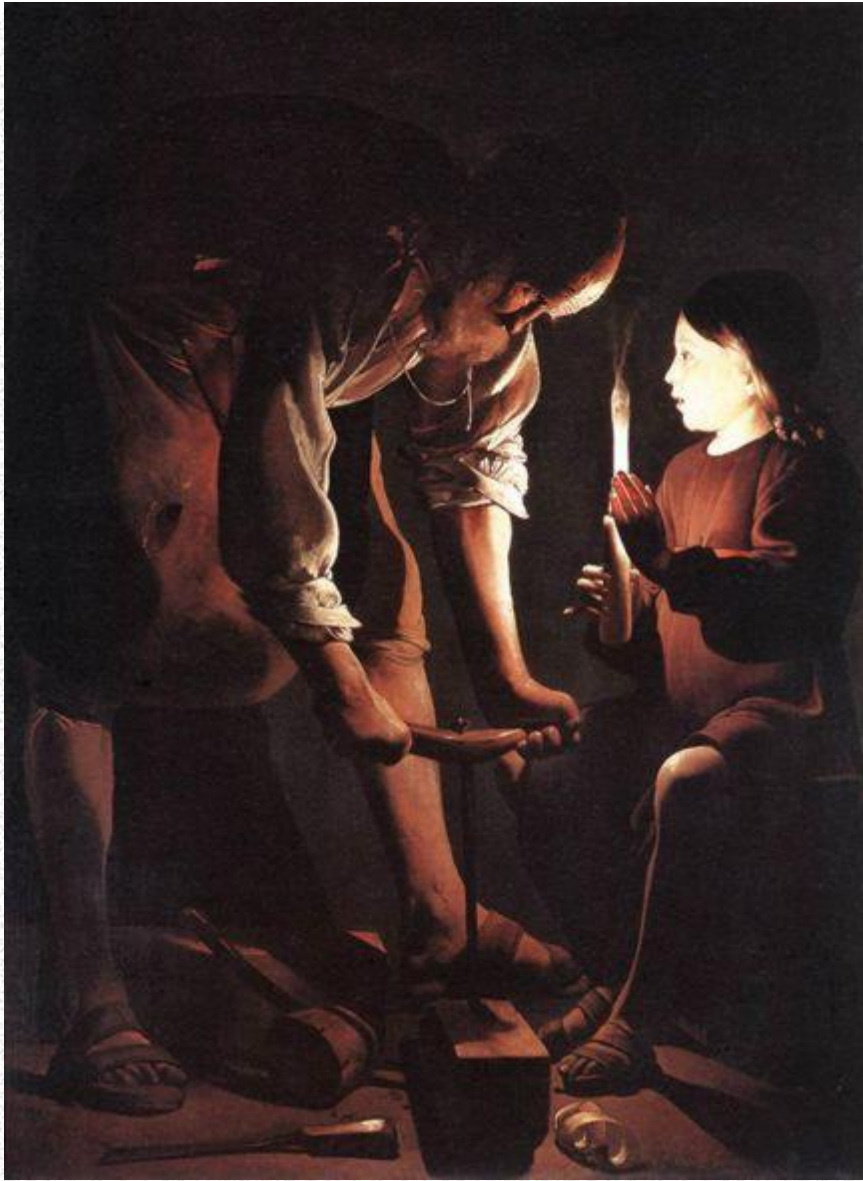
Огромное символическое значение в произведениях Латура имеет **свет** (обычно это свет свечи или факела), придающий его композициям оттенок таинственного, неземного.

Художественный язык Латура — **предвестие классицизма**: строгость, конструктивная ясность, четкость композиции, равновесие обобщенных форм, цельность



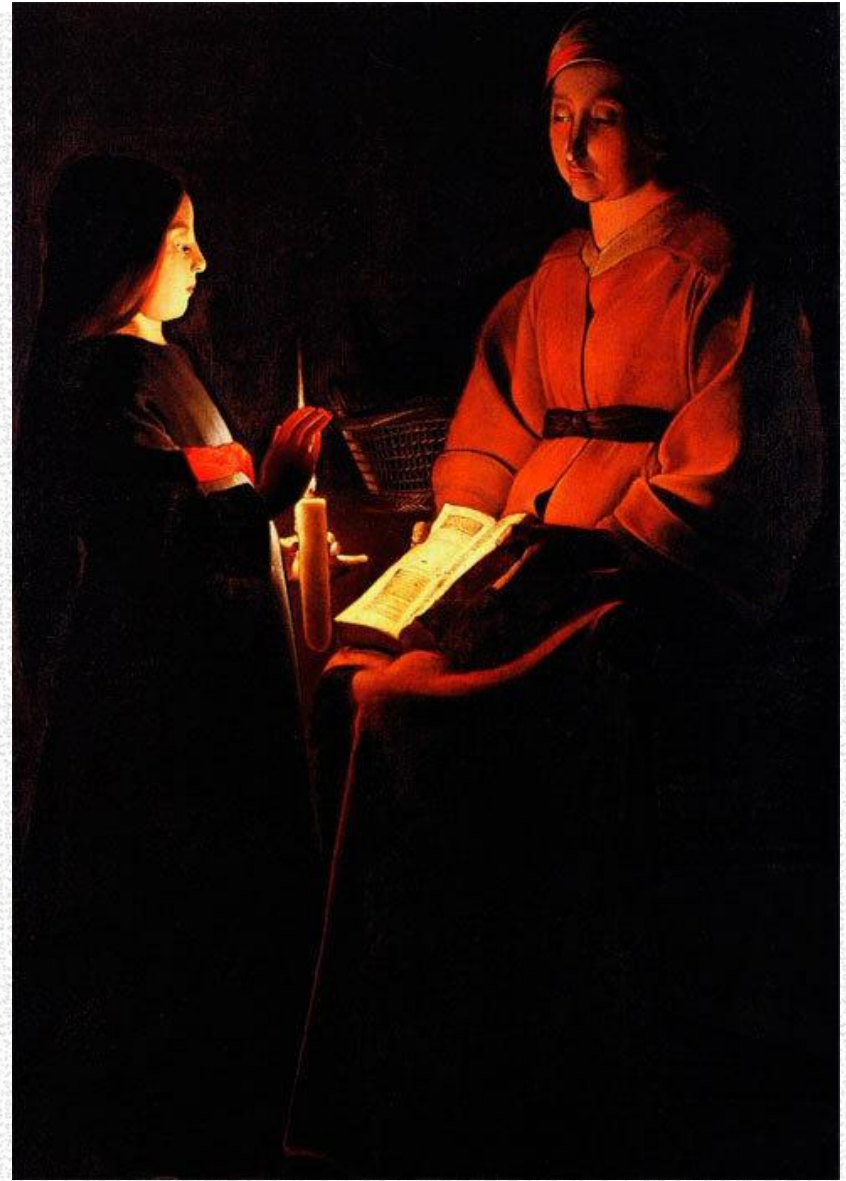
Шулер

1630—40-е гг. Холст, масло. 106 x 146 см Лувр, Париж



Иосиф-плотник

1645. 137 x 101 см Лувр, Париж



Воспитание Богоматери

Ок. 1650 собрание Генри Фрика, Нью-



Никола Пуссен (1594—1665) — французский живописец и рисовальщик. Крупнейший и наиболее последовательный представитель **классицизма** в искусстве XVII в. .

Большую часть жизни провел в Риме. В своем творчестве отдавал предпочтение **античной тематике**.

Писал поэтические картины на **мифологические и литературные сюжеты**.

Создавал **исторические и религиозные композиции**, выбирая для своих картин сюжеты, в которых проявлялись сильные характеры и величественные поступки.

Создавал **идеальные пейзажи**, представляя природу воплощением совершенства и целесообразности.

В портретном жанре практически не работал, считая его недостойным внимания (в порядке исключения написал два автопортрета).

Пуссен разработал собственную теорию модусов для живописи, взяв за основу систему музыкальных ладов Аристотеля:

- Строгий «**дорийский лад**» применялся им для воплощения темы нравственного подвига и, как писал сам Пуссен, «для изображения сюжетов важных, строгих и полных мудрости».
- Печальный "**лидийский лад**» использовался при реализации темы идиллии, тронутой печалью.
- Нежный "**эолийский лад**» передавал тему нежности, мягкости, легкости, «наполнявшую души зрителей радостью».
- Радостный «**ионийский лад**» воплощал тему безудержного веселья и бурных эмоции.
- Бурный «**фригийский лад**» отражал тему драматического характера, являясь «мощным неистовым, приводящим люден в изумление».



Автопортрет

1650, 98x74, Лувр, Париж



Царство Флоры

Около 1631—32 Холст, масло. 131 x 182 Картинная галерея, Дрезден

Одно из лучших произведений Пуссена на античную тему.

Художник собрал здесь персонажей эпоса **Овидия** «**Метаморфозы**», которые после смерти превратились в цветы.

Перед гермой бога природы стоит АЯКС; когда доспехи Ахилла достались не ему, а Одиссею, он бросился от гнева на свой меч. Там, где на землю пролилась его кровь, выросла ГВОЗДИКА. (По другой версии вырос ГИАЦИНТ).

НАРЦИСС любит свое отражение в вазе с водой, которую держит нимфа ЭХО.

За ними КЛИТИЯ, ревнивая возлюбленная АПОЛЛОНА, ставшая ГЕЛИОТРОПОМ.

Справа, на переднем плане, полулежат КРОКОН И СМИЛА, любовная пара, превратившиеся в КРОКУС и, обвивающий его ВЬЮНОК.

За ними АДОНИС, любовник ВЕНЕРЫ, смертельно раненный диким кабаном; из его крови выросли КРАСНЫЕ РОЗЫ.

Позади него, слева, стоит ГИАЦИНТ, любимец Аполлона, которого бог случайно убил диском. Струящаяся из головы ГИАЦИНТА кровь превращается в опадающие лепестки чудесных синих цветов гиацинтов.

В верхней части картины бог солнца ГЕЛИОС правит своей



Аркадские пастухи

Около 1650 Холст, масло. 185 x 121 Лувр, Париж

Пуссен увлекался учением античных философов-стоиков, призывавших к мужеству и сохранению достоинства перед лицом смерти.

Размышления о смерти занимали важное место в его творчестве, с ними связан сюжет картины «Аркадские пастухи». Жители Аркадии, где царят радость и покой, обнаруживают надгробие с надписью: «И я был в Аркадии». Это сама Смерть обращается к героям и разрушает их безмятежное настроение, заставляя задуматься о неизбежных грядущих страданиях. Одна из женщин кладёт руку на плечо своего соседа, она словно пытается помочь ему примириться с мыслью о неизбежном конце. Однако, несмотря на трагическое содержание, художник повествует о столкновении жизни и смерти спокойно. Композиция картины проста и логична: персонажи сгруппированы возле надгробия и связаны движениями рук. Фигуры написаны с помощью мягкой и выразительной светотени, они чем-то напоминают



Танкред и Эрминия

1630-е гг. Холст, масло. 98,5 x 146,4 Государственный Эрмитаж, Санкт-Петербург

Танкред и Эрминия — герои поэмы Т. Тассо «Освобожденный Иерусалим», повествующей о первом Крестовом походе. Танкред — христианский рыцарь — был тяжело ранен во время штурма Иерусалима.

Эрминия, дочь бывшего царя сарацинов Антиоха, влюбленная в Танкреда, была приведена на место боя оруженосцем рыцаря Вафрином.

Обезумевшая от горя девушка с помощью Вафрина снимает с Танкреда доспехи и, отрезав мечом свои прекрасные волосы, перевязывает ими раны возлюбленного.

На заднем плане лежит тело убитого врага (египетского посланника Арганта).



Лето

1660—64 Холст, масло. 118 x 160 Лувр, Париж



Клод Лоррен (1600—1682) — французский живописец, рисовальщик и гравёр. Крупнейший пейзажист эпохи классицизма.

Лоррен большую часть жизни провел в Риме, вдохновляясь впечатлениями от итальянской природы.

Создал своеобразную схему **классицистического пейзажа**: идиллический вид с бесконечной далью и кулисами, роль которых играли деревья, архитектура, корабли и т.п.

В картинах Лоррена библейские, мифологические или пасторальные сюжетные мотивы полностью подчинены изображению прекрасной, величественной природы. Для Лоррена природа была образцом совершенного мироздания, в котором царят **покой и ясная соразмерность**.



Морской порт на закате

1639. Холст, масло, 103х137 см. Лувр, Париж



Пейзаж с жертвоприношением Аполлону

1662, частная коллекция



Пейзаж с танцующими фигурами

1669 Холст, масло. 102 x 134 Государственный Эрмитаж, Санкт-Петербург.