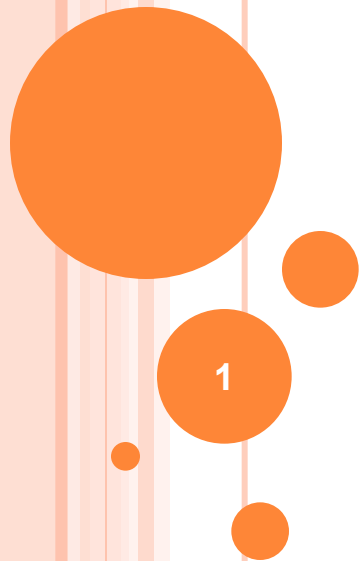


ИЗУЧЕНИЕ КРЫМА В КУРСЕ ГЕОГРАФИИ РОССИИ В 8-9 КЛАССАХ



ИЗ ПРИМЕРНОЙ ПРОГРАММЫ ПО ГЕОГРАФИИ (НА ОСНОВЕ ФГОС) ГЕОГРАФИЯ РОССИИ

- ❑ **Крупные природные комплексы России.**
- ✓ Крым (географическое положение, история исследования полуострова, особенности природы (равнинная, предгорная и горная части; особенности климата; природные отличия территории полуострова; уникальность природы)).
- ❑ **Общая характеристика хозяйства. Географическое районирование**
- ✓ Административно-территориальное устройство Российской Федерации.
- ❑ **Районы России. Европейская часть России.**
- ✓ Крым: особенности ЭГП, ПРП, население и характеристика хозяйства. Рекреационное хозяйство. Особенности территориальной структуры хозяйства, специализация. География важнейших отраслей хозяйства.

КРЫМСКИЙ ФЕДЕРАЛЬНЫЙ ОКРУГ

- ❑ Федеральный округ Российской Федерации, образованный указом президента России В. В. Путина от **21 марта 2014 года**.
- ❑ В состав округа входят два субъекта федерации — **Республика Крым и город федерального значения Севастополь**. Расположен на Крымском полуострове. По количеству субъектов, численности населения, размерам территории, округ является наименьшим среди федеральных округов, уступая всем остальным в несколько раз.
- ❑ Является единственным округом-полуэксклавом, не имеющим сухопутной границы с другими округами и основной территорией России (хотя имеет таковую с другим государством — Украиной).
- ❑ Административным центром округа является столица Республики Крым город **Симферополь**, хотя **крупнейшим городом Крыма и Крымского федерального округа является город Севастополь**, что среди федеральных округов так же характерно только для Северо-Кавказского федерального округа.

ИСТОРИЯ СОЗДАНИЯ

- ❑ В феврале-марте 2014 года в Крыму начались масштабные общественно-политические изменения, известные как Крымский кризис. Начало этим изменениям положили протесты местного (в основной своей массе русскоязычного) населения против действий бывшей оппозиции, пришедшей к власти на Украине в результате событий февраля 2014 года. 23-27 февраля 2014 года была осуществлена смена исполнительных органов власти Севастополя и Автономной Республики Крым, а те, в свою очередь, не признали легитимность нового украинского правительства и обратились за содействием и помощью к руководству Российской Федерации.
- ❑ Местные органы власти, благодаря поддержке России и несмотря на попытки противодействия со стороны властей Украины и давление стран Запада, в сжатые сроки организовали и провели **16 марта 2014 года референдум о статусе Крыма** о возможном его выходе из состава Украины и вхождении в состав Российской Федерации. В результате референдума 17 марта 2014 года на основании **Декларации о независимости** в одностороннем порядке была провозглашена суверенная Республика Крым, в состав которой вошёл Севастополь в качестве города с особым статусом.
- ❑ **18 марта** - подписан международный договор о принятии **Крыма и Севастополя в состав России**, в соответствии с которым в составе Российской Федерации образуются новые субъекты — Республика Крым и город федерального значения Севастополь. Одновременно, в силу заявленной специфики, эти два субъекта не были включены в состав близкого Южного федерального округа, а образовали отдельный Крымский федеральный округ.

КРЫМСКИЙ ФЕДЕРАЛЬНЫЙ ОКРУГ НА КАРТЕ РОССИИ





ГП КРЫМА

- ▣ **Крымский полуостров** расположен на юго-западе России между $33-37^{\circ}$ в. д., $44-46^{\circ}$ с. ш. Полуостров Крым представляет собой неправильный четырехугольник с выступами Тарханкутского полуострова на западе и Керченского на востоке. Крайняя северная точка Крыма расположена на Перекопском перешейке, крайняя южная — мыс Сарыч, крайняя западная — мыс Кара-Мрун (Прибойный) на Тарханкуте, крайняя восточная — мыс Фонарь на Керченском полуострове. Расстояние от крайней северной точки до крайней южной — 200 км, от крайней западной до крайней восточной — 325 км. Общая протяженность сухопутных и морских границ более 2500 км.

- Расположен Крымский полуостров на юге России на широте южной Франции и северной Италии.
- Его **очертания** своеобразны, одни видят в них летящую птицу, другие – кисть винограда, третьи – сердце. Но каждый из нас, взглянув на карту, сразу находит посреди голубого овала моря неправильный четырехугольник полуострова с широким выступом Тарханкутского полуострова на западе и длинным, более узким выступом Керченского полуострова на востоке. Керченский пролив отделяет Крымский полуостров от Таманского – западной оконечности Краснодарского края.
- На севере соединяется с континентом узким (до 8 км) Перекопским перешейком. Площадь — около 27 тыс. кв.км,
из которых
 - 72 % — равнина,
 - 20 % — горы
 - 8 % — озёра и другие

КРЫМСКИЙ ПОЛУОСТРОВ

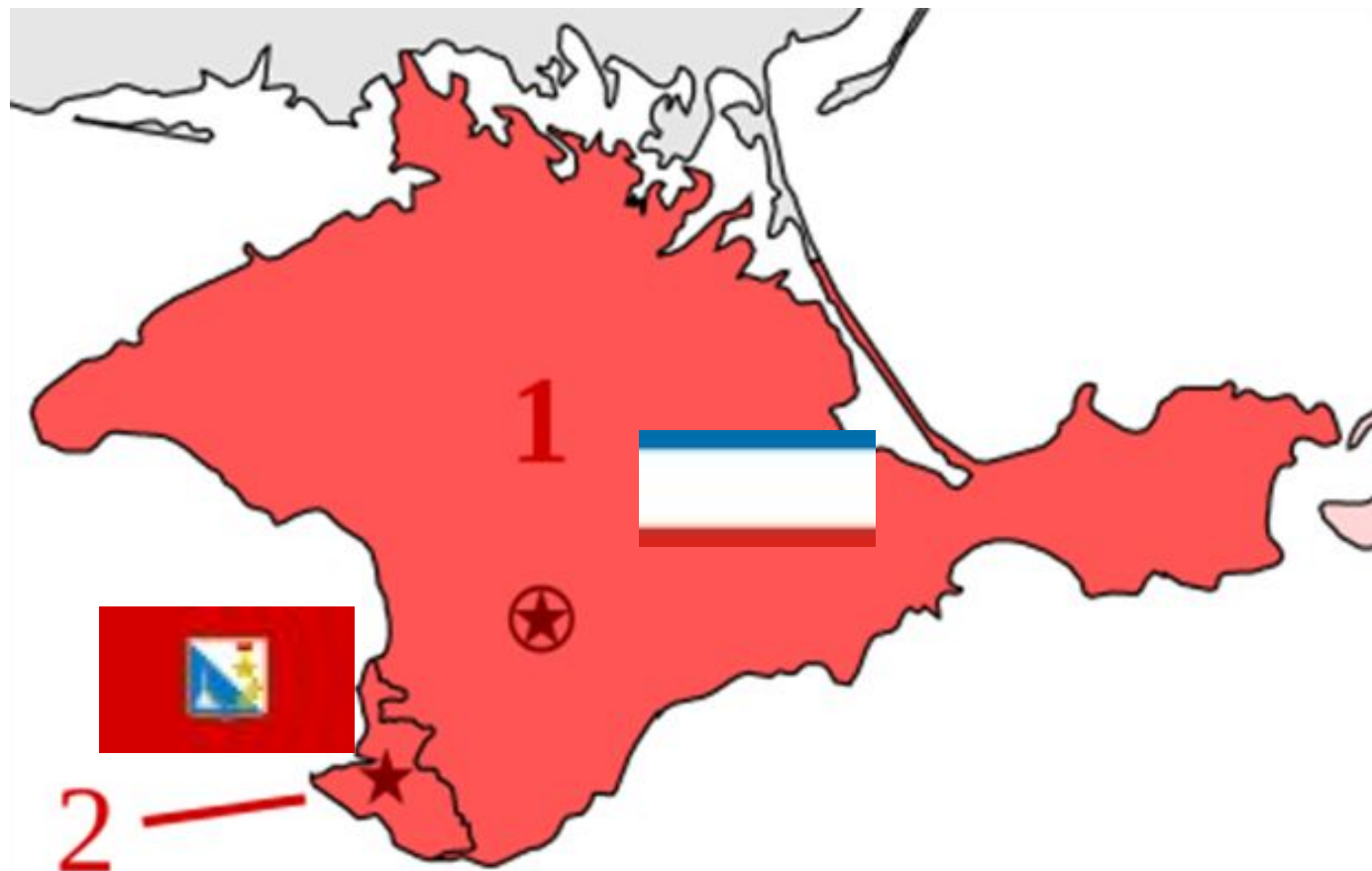
- Занимает сравнительно небольшую территорию - по площади он в 20 раз меньше Пиренейского и Балканского полуостровов, в 15 раз - Камчатки и Малой Азии. Но известным, значимым и притягательным Крым стал во многом благодаря особенностям своей природы, и прежде всего своеобразному географическому положению.
- В русских источниках Крымский полуостров до 1920-х годов именовался Тавридой.
- Современное же название полуострова происходит, вероятно, от тюркского слова «кырым» — вал, стена, ров.



ГП КРЫМА

ВОЕННО-СТРАТЕГИЧЕСКОЕ ЗНАЧЕНИЕ КРЫМА

- Крым является местом сосредоточения геополитических интересов России, Турции, США и Европейского союза.
- Вне проблемы обладания Крымом интерес Украины на полуострове касается Керченского пролива (как морского пути к портам Азовского моря Мариуполю, Бердянску и Геническу), северо-западного шельфа Чёрного моря между крымским Тарханкутом и Одессой и общей проблемой черноморской безопасности.



№	Субъект Федерации	Площадь (км ²)	Население	Административный центр
1	Республика Крым	26081	↘ 1 893 тыс. чел.	Симферополь
2	Город федерального значения Севастополь	1080	↗ 401 тыс. чел.	Севастополь

ТЕРРИТОРИЯ И НАСЕЛЕНИЯ КРЫМА

Центр ФО

Симферополь

Территория — площадь

27 тыс. км²

Население

2 294 110 чел.
(1 января 2015)
(1.57 % от РФ)

Плотность

84 чел. на 1 кв. км

% городского нас.

67,4%

Количество субъектов

2

Количество городов

19

- 8 апреля 1783 года Екатерина II издала манифест о принятии «полуострова Крымского», а также Кубанской стороны в состав России. На территорию Крыма вошли русские войска Суворова, вблизи развалин древнего Херсонеса заложен был город Севастополь.

***ИССЛЕДОВАТЕЛИ
КРЫМА***

ИБН БАТТУТА

- По некоторым источникам в начале 1332 года путешественник на корабле по Чёрному морю приплыл в Керчь
- Описание путешествий Ибн Баттута - ценный исторический источник. Интересны заметки Ибн Баттута о его пребывании в Крыму и при дворе хана Узбека, изобилующие сведениями экономического, этнографического и культурно-бытового характера.

КАРЛ ИВАНОВИЧ ГАБЛИЦ

([HTTP://AGESMYSTERY.RU/NODE/1220](http://agesmystery.ru/node/1220))

- ❑ В 1783 г. Крым был включен в состав России и вице-губернатором новой Таврической губернии назначен Карл Иванович Габлиц.
- ❑ Два года он подробно исследовал полуостров и составил его первое научное описание.
- ❑ Габлиц правильно различал там три орографические области: «плоскую», горную и равнинно-холмистый Керченский п-ов с крутыми и высокими берегами.
- ❑ Он первый предложил трехчленное деление Крымских гор, теперь общепринятое: гряды Северная, или Внешняя (по Габлицу, «передовая»), Средняя, или Внутренняя, и Южная, или Главная. Южные склоны круче северных, между горами расположены открытые долины.
- ❑ Южный хребет в районе Чатырдага разобщен поперечной долиной на две части; в хребте он обнаружил следы вулканической деятельности.
- ❑ К. Габлиц исследовал крымские реки, отметив их большие уклоны и наличие водопадов.
- ❑ Он описал и полезные ископаемые, в том числе керченские железные руды.
- ❑ Имя учёного присвоено пещере в Крыму, в его честь назван род растений Габлиция (*Hablitzia* M.Vieb. M.Vieb.) (или Габлиция тамусовидная M.Vieb.) (или Габлиция тамусовидная семейства Маревые.

П. С. ПАЛЛАС

([HTTP://AGESMYSTERY.RU/NODE/1220](http://agesmystery.ru/node/1220))

- посетил Крым в 1793-1795 гг.
- Он гораздо подробнее, чем К. Габлиц, описал Южную гряду и выделил в ней самую высокую часть – от Балаклавы до Алушты.
- Высшей точкой хребта он считал Чатырдаг (1527 м; теперь – Роман-Кош, 1545 м).

ДОКУЧАЕВ В КРЫМУ

- В Крым В.В. Докучаев приехал летом 1878 г. Именно в этот период он накапливал научный материал для своего ныне всемирно известного труда «Русский чернозем». Труд, который положил начало не просто «черноземоведению», а совершенно новой науке — почвоведению. Наблюдения и научные материалы, собранные В.В. Докучаевым во время поездки по Крыму, стали весомым вкладом в рождающуюся науку о «четвертом царстве природы», каким является, по словам ученого, почва [2].
- Исследовав «мергелистые земли» Южного берега Крыма Исследовав «мергелистые земли» Южного берега Крыма и богатые перегноем почвы «на розных высоких плато» (яйлах), побывав в окрестностях Севастополя Исследовав «мергелистые земли» Южного берега Крыма и богатые перегноем почвы «на розных высоких плато» (яйлах), побывав в окрестностях Севастополя и в предгорных районах на пути к Симферополю, ученый нигде настоящего «царя почв» — чернозема не обнаружил. И только в окрестностях Симферополя ему удалось увидеть «растительную землю, до 1—1 1/2 футов мощностью, темно-серого с каштановым оттенком цвета». Это был тот самый «царь почв», ради которого он и приехал в Крым. Севернее Симферополя В.В. Докучаев взял его образцы и позже, в лаборатории, весьма точно определил, что количество содержащегося в этой почве органического вещества — гумуса (перегноя) достигает 4,5%.
- В.В. Докучаев первым доказал широкое распространение черноземов в центрально-равнинной части Крыма. В своих дневниках, а затем и трудах ученый записал, что здесь «залегает шоколадно-серого цвета черноземы тридцати-сорокасантиметровой толщины, с содержанием около 3% перегноя». Он установил также, что мощность черноземных почв в Крыму уменьшается по направлению с юга на север. Изменение содержания перегноя в почвах В. В. Докучаев увязывал с особенностями рельефа, климата и растительного покрова.
- В 1895 г. В.В. Докучаев вторично побывал в Крыму, снова пересек все его почвенные зоны. Крымская экспедиция и, в частности, изучение черноземов «симферопольского типа» помогли В.В. Докучаеву обосновать свой взгляд на происхождение черноземов и других почв. Важно отметить, что в Крыму В. В. Докучаев изучал не только почвы, но и другие компоненты географической среды. Весь полуостров он разделил на три полосы и дал им краткую природно-географическую характеристику.
- Одно из сел равнинного Крыма, где проводил исследования великий почвовед, называется теперь Докучаево.
- Геолого-почвенные исследования в Крыму, осуществленные В.В. Докучаевым, положили начало широким изысканиям многих геологов и географов.

Н.А. ГОЛОВКИНСКИЙ (1834—1897)

- Трудно сегодня оценить научный подвиг Николая Головкинского, сумевшего обследовать каждую горную речку, речушку и более или менее заметный водоток для составления карты естественного водоснабжения Крыма. Немало внимания ученый уделил также изысканиям артезианских, глубинных запасов воды. Он предложил создать первую в России артезианскую станцию, которую и основали в Саках.
- Н.А. Головкинский первым пришел к выводу о том, что гребень Главной гряды Крымских гор в геологическом прошлом был коралловым рифом древнего океана («тепловодного моря»), существовавшего на месте нашего полуострова.

Г. Ф. МОРОЗОВ

(1867—1920)

- Русский лесоводРусский лесовод, ботаникРусский лесовод, ботаник, почвоведРусский лесовод, ботаник, почвовед и географРусский лесовод, ботаник, почвовед и географ конца XIX векаРусский лесовод, ботаник, почвовед и географ конца XIX века — начала XX векаРусский лесовод, ботаник, почвовед и географ конца XIX века — начала XX века, классик российского лесоводства.
- Влияние в учёном мире немало содействовало созданию Крымского заповедникаВлияние в учёном мире немало содействовало созданию Крымского заповедника — этого одного из первых наших русских «памятников природы», — так говорил в 1924 году В. Н. СукачёвВлияние в учёном мире немало содействовало созданию Крымского заповедника — этого одного из первых наших

АЛЕКСАНДР АЛЕКСАНДРОВИЧ КРУБЕР

(1871-1941)

- — выдающийся советский физико-географ, основоположник русского и советского карстоведения
- - основные работы Крубера посвящены исследованию карста. Он первым применил принцип комплексно-географического подхода к изучению карстовых явлений. Его работы "Гидрография карста" (1913) и "Карстовая область горного Крыма" (1915) имели большое значение для развития карстоведения в России.

*АЛЕКСАНДР ЕВГЕНЬЕВИЧ
ФЕРСМАН
(1883-1945)*



В 1939 году были проведены
геохимические исследования
крымских месторождений
минералов

ВИКТОР НИКОЛАЕВИЧ ДУБЛЯНСКИЙ - ГЕОЛОГ

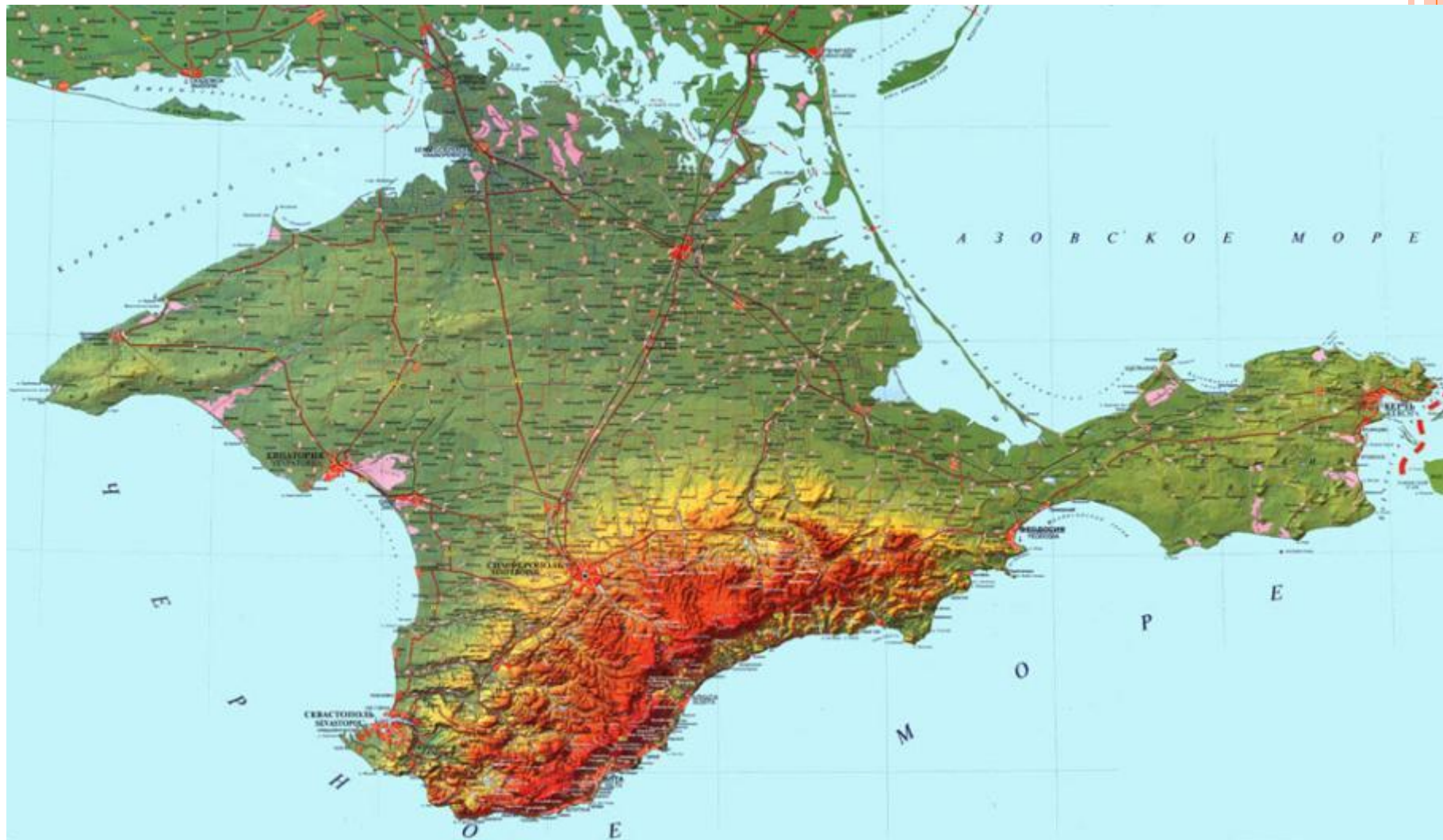
- С его именем связано становление современной отечественной спортивной, а затем и научной спелеологии.
- Первооткрыватель и исследователь около 1000 карстовых полостей, в том числе знаменитой Красной в Крыму; руководитель 46 научных экспедиций, десятков спортивных мероприятий; автор более 520 научных работ
- Перу В. Н. Дублянского принадлежат первые учебники по спортивной спелеологии "Путешествия под землей" (1968, 1981), увлекательная научно-популярная книга "Вслед за каплей воды" (1971), несколько десятков монографий о пещерах Крыма, Украины, Западного Кавказа.
- В 1975 г. VI Международный спелеологический конгресс наградил его золотой медалью "За развитие мировой спелеологической науки", в 1981 г. его научные успехи были отмечены орденом "Знак почета", а в 1994 году за работу по инженерной геологии карста он стал лауреатом Государственной премии республики Крым...
- (http://speleolog.kiev.ua/books/zanimatelnaya_speleologia/shell.php)

Ал. В. ЕНА

- В 1971, 1978... 1999 гг. осуществил исследование природно-территориальных комплексов Крымского субсредиземноморья
- рассмотрел прикладные проблемы охраны и направления рационального природопользования этого уникальнейшего ландшафтного региона Крыма и всей Восточной Европы
- на основе генетического анализа ученый впервые обосновал и ввел в научный оборот понятие Крымское субсредиземноморье, которое логично распространил на ландшафты южного макросклона Главной Крымской гряды от мыса Фиолент на западе до мыса Ильи на востоке
- картографировал здешние ландшафты и редчайшие уникаумы
- показал их морфологическую структуру.

(<http://www.krimoved-library.ru/books/otkrivateli-zemli-krimskoy43.html>)

ФИЗИЧЕСКАЯ КАРТА РЕСПУБЛИКИ КРЫМ

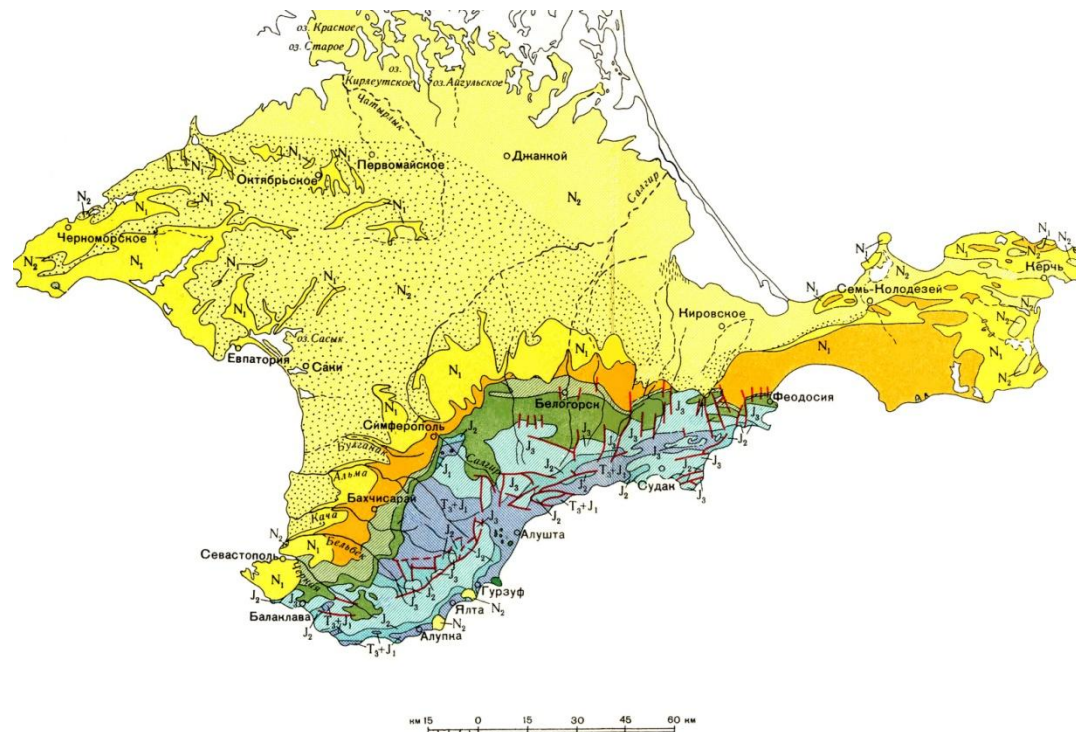


Рельеф

- Рельеф Крымского полуострова представляет собой три неравные части:
- Северо-Крымская равнина с Тарханкутской возвышенностью (около 70 % территории),
- Керченский полуостров
- и горный Крым, простирающийся тремя грядами на юге.
- Главная гряда Крымских гор (1545 м, гора Роман-Кош) состоит из отдельных известняковых массивов (яйл) с платоподобными вершинами, глубокими каньонами. Южный склон Главной гряды выделяется как Крымское субсредиземноморье. Внутренняя и Внешняя гряды образуют Крымское предгорье.
- Горный Крым в пределах альпийской геосинклинальной складчатой области протянулся полосой около 180 км от Севастополя до Феодосии и шириной до 50 км.
- Своеобразной визитной карточкой Крыма является Карадагский вулканический массив (577м.), образовавшийся в среднеюрский период в результате подводных вулканических извержений.

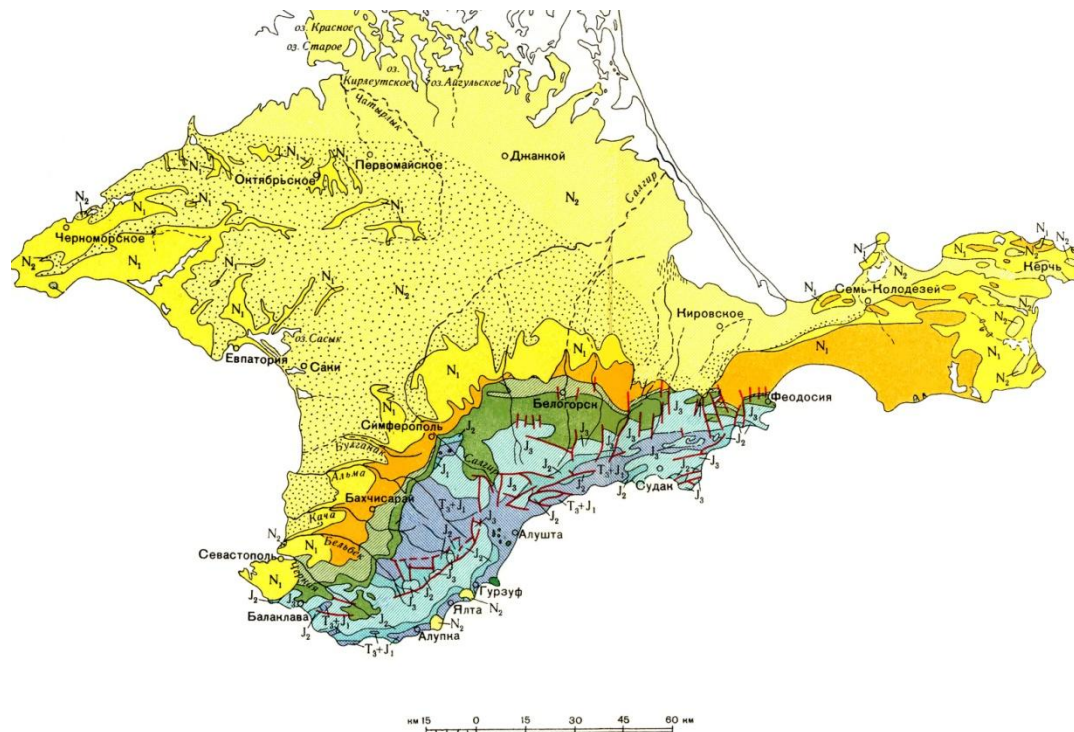
ГЕОЛОГИЯ

- Поверхность Крыма резко разделяется на северную, равнинную, часть, занимающую примерно три четверти площади полуострова, и южную, горную, часть.



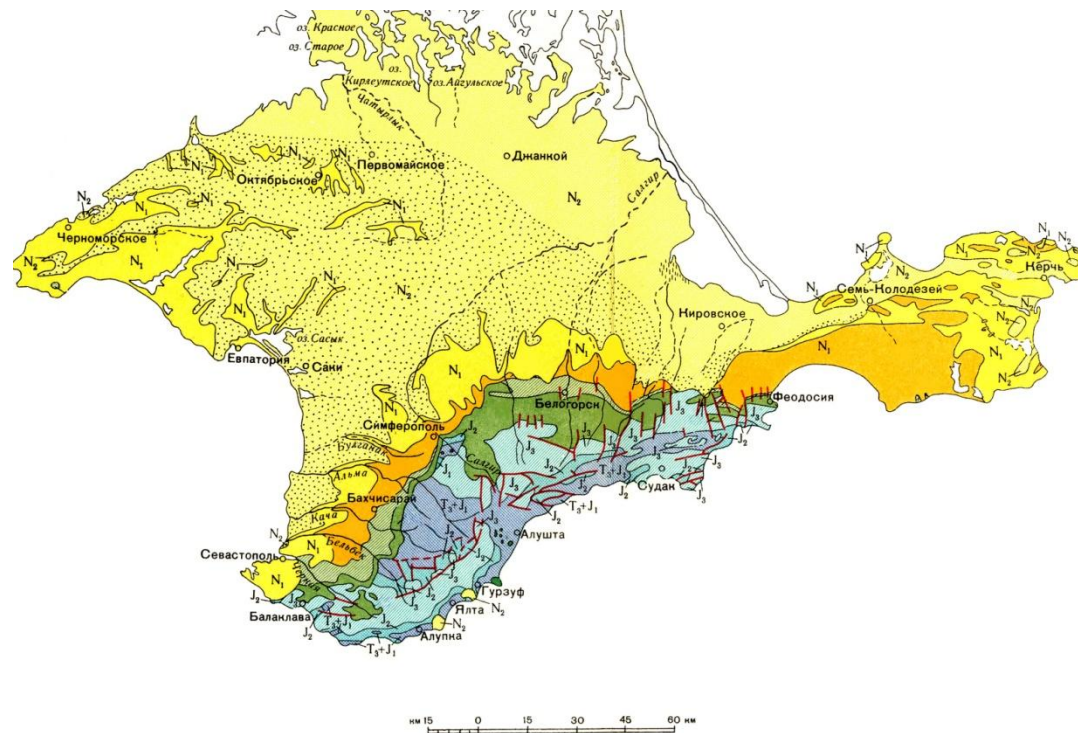
ГЕОЛОГИЯ

- Рельеф равнинной части однообразный: на севере это совершенно плоская, как стол, равнина, у железнодорожной станции Джанкой слегка всхолмленная.



ГЕОЛОГИЯ

- К западу на Тарханкутском полуострове протягиваются невысокие увалы, а у Симферополя начинается предгорье.

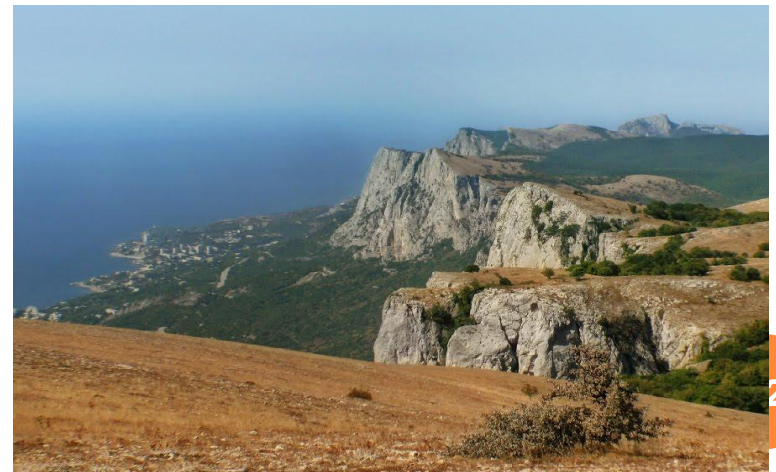
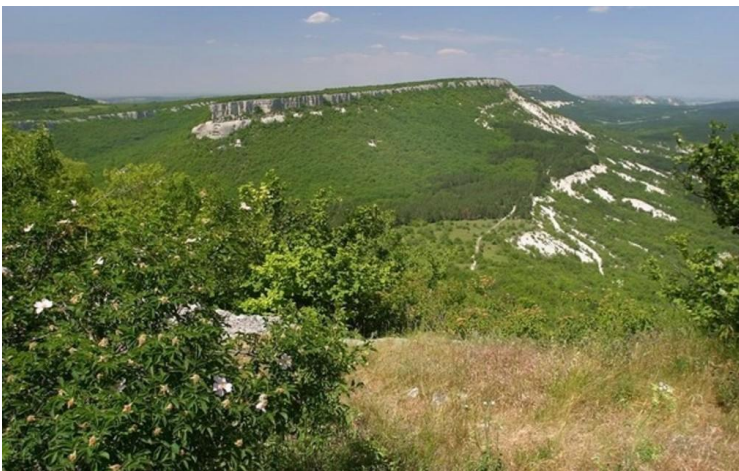


ГЕОЛОГИЯ

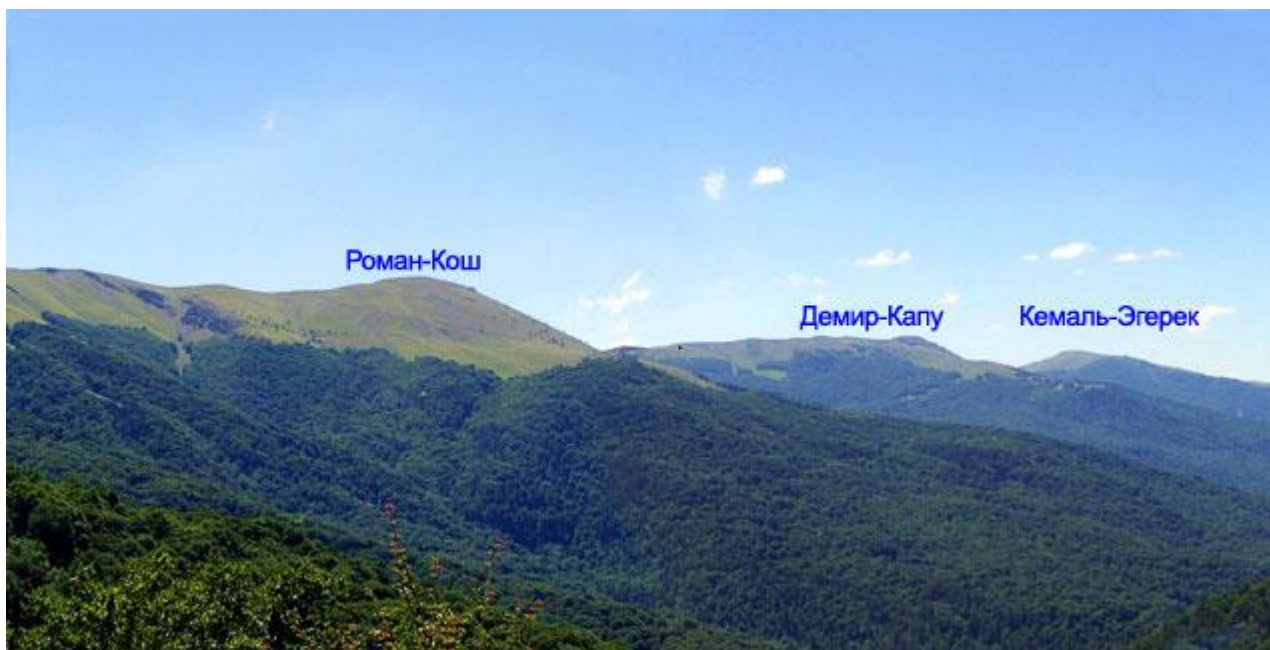
- Крымские горы протянулись вдоль Южного берега полуострова пологой дугой длиной более 160 км и шириной до 40 - 50 км. Они четко разделены на три гряды: Главную, Внутреннюю и Внешнюю.



- Главная гряда тянется от Балаклавы до Феодосии. Вершины ее представляют собой выравненные поверхности, в одних местах широкие (до 8 км), в других узкие, а то и вовсе прерываемые глубоко врезанными верховьями рек. Такие плоские вершины-нагорья называют яйлами (слово "яйла" - тюркского происхождения, обозначает "летнее пастбище").



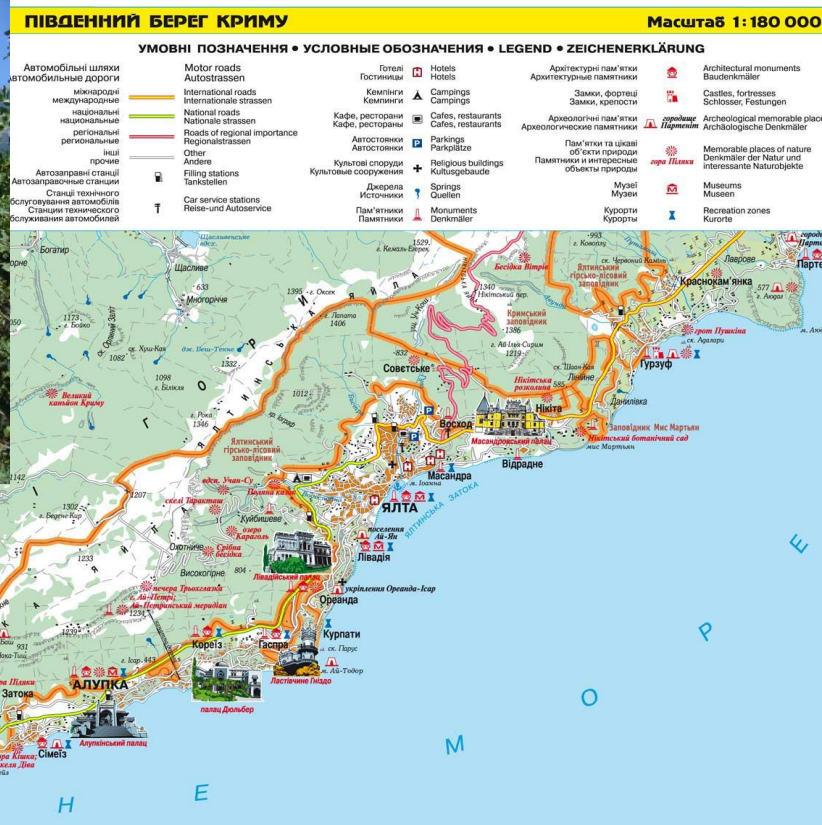
- Высота Главной гряды над уровнем моря достигает 1200 - 1500 м. Самая высокая - Бабуган-яйла, увенчанная вершиной Роман-Кош (1545 м).



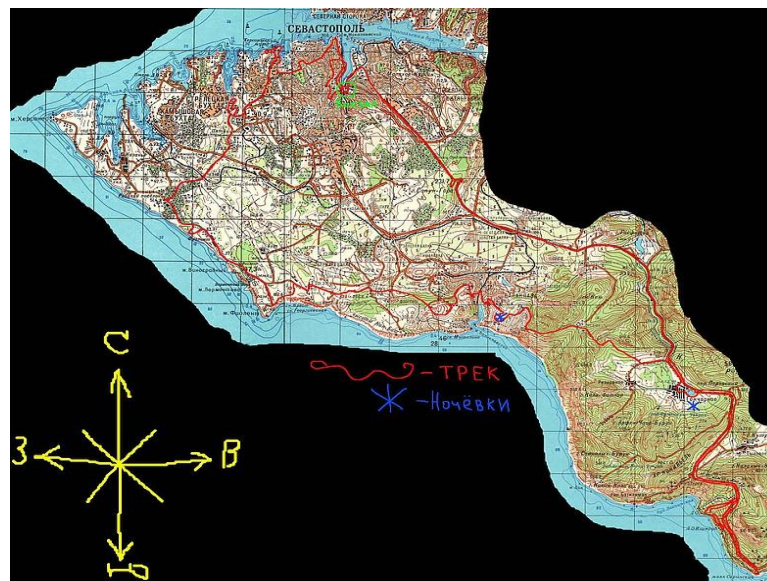
□ Приморскую полосу, примыкающую к Главной гряде, называют Южным берегом Крыма.

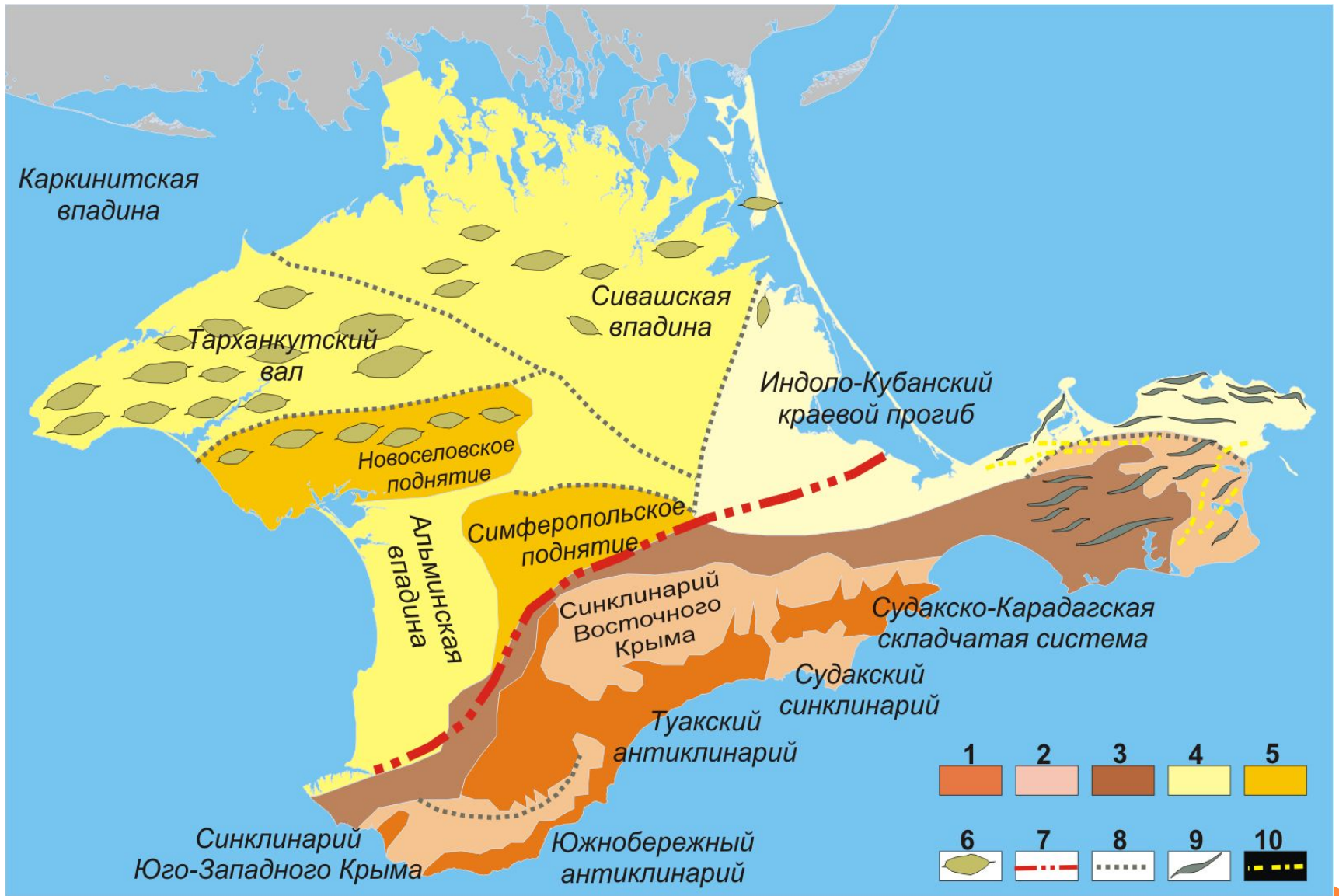


© Olga Parnatska
pastel.livejournal.com



- Еще выделяют Гераклеийский полуостров, расположенный между западным краем Южного берега и долиной реки Черной у Севастополя.





- Территория Крыма расположена в зоне сочленения центральной части Скифской плиты Территория Крыма расположена в зоне сочленения центральной части Скифской плиты с зоной Альпийской геосинклинальной складчатой области и в её геологическом строении выделяется несколько крупных районов. Северная часть полуострова Крым расположена в зоне Причерноморской платформенной впадины (Сивашско-Каркинитский прогиб), к югу от которой находится складчатый фундамент Скифской плиты (Крымско-Азовская центральная часть плиты эпигерцинского возраста), занимающий центральную часть полуострова. Южную часть Крыма занимает Горно-Крымская складчатая область.

- *Начало подъема на перевал Чертова лестница, древнюю дорогу, которая ведет из лесных районов горного Крыма на Южный берег*



НАИБОЛЕЕ ВЫСОКИЕ ГОРНЫЕ ВЕРШИНЫ:

- Роман-Кош — 1545 м;
Демир-Капу — 1540 м;
Зейтин-Кош — 1534 м;
Кемаль-Эгерек — 1529 м;
Эклизи-Бурун — 1527 м;
Ангара-Бурун — 1453 м
- На рельеф Крыма оказывают влияние как внутренние, так и внешние процессы (землетрясения, оползни, обвалы, осыпи, абразия берегов, сели, карст, водная и ветровая эрозия, просадка грунта и др.).
- Крым подвержен сейсмической опасности в предгорье и равнинной части до 6-7 баллов, в горном

МОРЯ

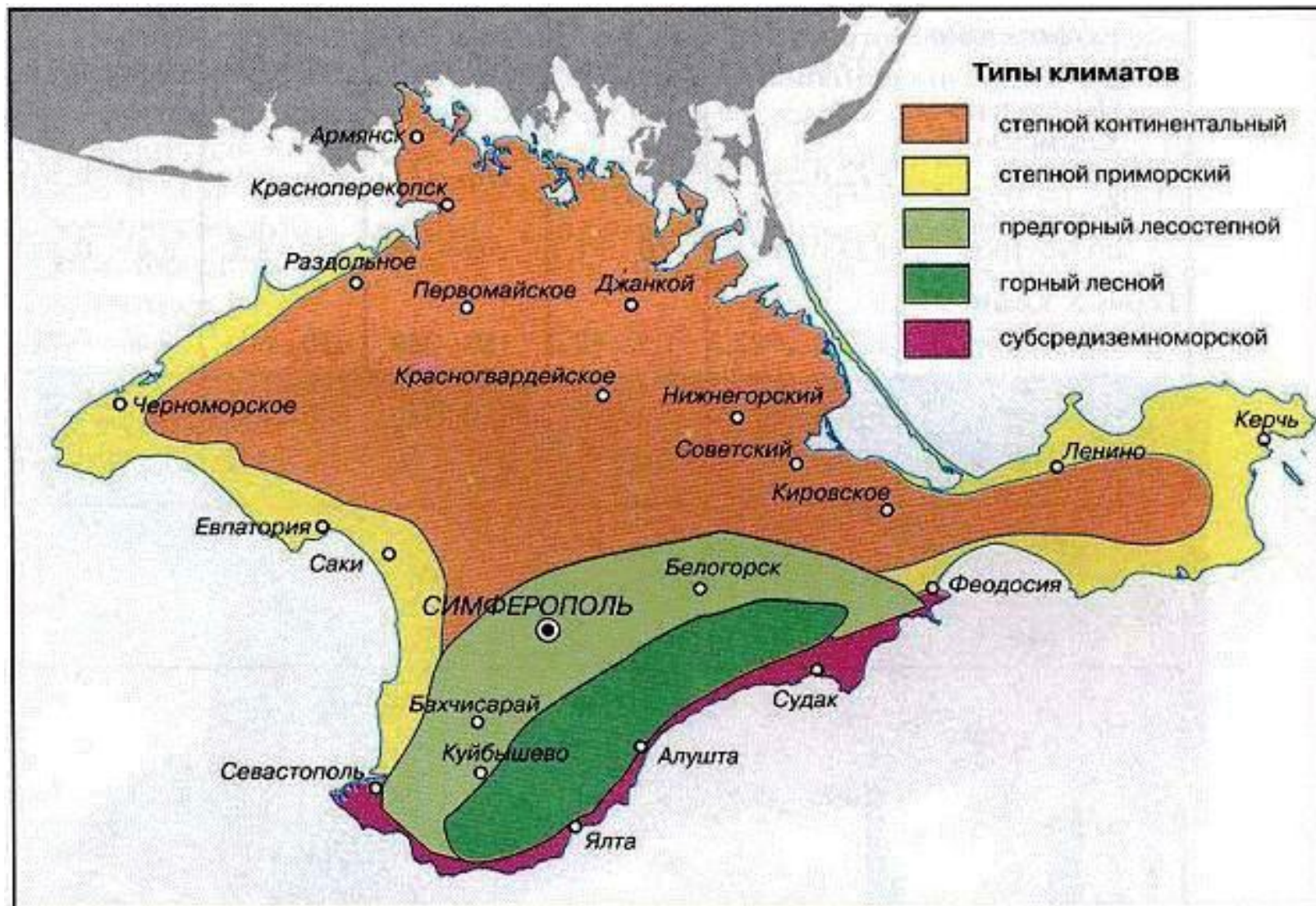
С запада и юга Крымский полуостров омывается Черным морем, с востока - Азовским морем и Керченским проливом. Черное море представляет собой довольно глубокий (до 2245 м), почти замкнутый водоем. Азовское море мелкое, наибольшая его глубина не превышает 13,5 м.



КЛИМАТ

- Крым, несмотря на относительно небольшую территорию, отличается **разнообразным климатом**. Климат северной части умеренно-континентальный,
- на южном берегу — с чертами похожими на субтропический.

ТИПЫ КЛИМАТОВ:



ПОСЛЕДНИЕ 150-200 ЛЕТ:

- Самая высокая температура летом - абсолютный максимум (+40,7 С) - была зарегистрирована в августе 1930 г. в поселке Клепинино.
- Самая низкая температура зимой - абсолютный минимум (-36,8 С) - зарегистрирована в январе 1940 г. в поселке Нижнегорский.
- Самой холодной и снежной была зима 1953-1954 гг., когда почти 50 дней держалась температура ниже - 10 С.
- Самой теплой была зима 1965-1966 гг., когда на яйлах снег не лежал вовсе, а в Симферополе почти три месяца продолжалась оттепель.
- Максимальная сумма осадков - 1718 мм - зарегистрирована в 1981 г. на Ай-Петри.
- Наиболее продолжительной была засуха 1947 г., когда даже в горах почти 100 дней не выпадали дожди.
- Максимальное количество туманных дней (в Крыму) наблюдается на Ай-Петри (в 1970 г. - 215 дней).
- Самая ветреная точка не только Крыма, но и Украины - Ай-Петри (в 1949 г. ветер со скоростью свыше 15 м/с дул здесь в течение 125 дней). На Ай-Петри зарегистрирована и наивысшая скорость ветра - 50 м/с.

ВНУТРЕННИЕ ВОДЫ

- Крымские реки небольшие по длине, неширокие, маловодные и мелкие, летом сильно пересыхающие. Самая длинная из них - Салгир, а самая полноводная - Бельбек. Крымские реки очень живописны, нередко образуют каньоны и ущелья, водопады и каскады водопадов, которые представляют интерес для путешественников. Среди них можно перечислить Большой каньон, Чернореченсий каньон, водопады Учан-Су, Джур-Джур и т.д. Озера Крыма все соленые. Их около 50. Все крымские озера - бывшие морские заливы (лиманы), отделенные от моря узкими перемычками - пересыпями, которые являются естественными пляжами.

ПОЧВЫ

Почвы Крыма разнообразны.

К почвам равнинного Крыма относят:

- тёмно-каштановые,
- чернозёмы южные,
- чернозёмы предгорные,
- лугово-чернозёмные,
- лугово-каштановые,
- солонцы и солончаки.

Солонцы и солончаки распространены в Присивашье, на побережьях Каркинитского залива и Керченского полуострова.

В горном Крыму сформировались бурые горно-лесные почвы

ФАУНА

- **В степном Крыму** из млекопитающих широко распространены: суслики, мыши, хомяки, тушканчики, а также степной хорёк, ласка, лисица. Довольно богат мир птиц, особенно водоплавающих. Это чайки-хохотуньи, цапли, чибисы. Из других видов птиц представлены степные орлы, жаворонки, пустельги, куропатки и др. Из пресмыкающихся и земноводных здесь обитают: степная гадюка, ящерицы, ужи и др.

- ❑ **В горном Крыму** фауна значительно богаче. Из млекопитающих встречаются: крымский олень, косуля, кабан, муфлон. Из хищников — лисица обыкновенная, куница каменная, ласка, барсук.
- ❑ Птиц в крымских лесах не много. Это дятлы, скворцы, дрозды, зяблики и хищные виды — ястребы, белоголовые сипы, чёрные грифы. Пресмыкающиеся и земноводные представлены: черепахами болотными, леопардовым и желтобрюхим полозами, ящерицами. Среди насекомых выделяются средиземноморские виды: цикады, москиты, жуки-богомолы, крымская жужелица.

НИКИТСКИЙ БОТАНИЧЕСКИЙ САД

- Никитский ботанический сад – удивительный уголок Крыма. Расположенный неподалеку от Ялты, в поселке Никита, сад плавно спускается к морю, образуя несколько парков: Верхний, Нижний, Приморский, парк на мысе Монтедор. Никитский ботанический сад – это огромная коллекция растений со всего света, это один из старейших ботанических садов мира.

ФЛОРА

- В настоящее время на полуострове насчитывается свыше 2536 видов и подвидов высших растений . В Крыму 106 эндемичных видов растений.
- Во флоре горного Крыма немало третичных реликтов, например, можжевельник высокий, земляничник мелкоплодный, комперия Компера и другие растения.

ОХРАНА ПРИРОДЫ

- Природно-заповедный фонд включает 158 объектов и территорий (в том числе 46 общегосударственного значения, площадь которых составляет 5,8 % площади Крымского полуострова).
- Основу заповедного фонда составляют 6 природных заповедников общей площадью 63,9 тыс. га:
Крымский с филиалом «Лебяжьи острова», Ялтинский горно-лесной, Мыс Мартьян, Карадагский, Казантипский, Опукский.

НАУКА

- В Крыму расположены крупные научные центры — океанографического (в Севастополе и Керчи), эколого-биологического (Карадагская биостанция), историко-археологического, курортологического, общемедицинского, аграрного и винодельческого, военно-космического, авиационного и военно-морского профиля.
- Университеты — Таврический национальный, медицинский, аграрный, Севастопольский национальный технический университет.
- На юге Крыма расположены Крымская астрофизическая обсерватория и её филиал — Симеизская обсерватория.

Крымская обсерватория
Карадагская биостанция

КУЛЬТУРА

- Крым — один из немногих районов Восточной Европы, приобщившихся к культуре античных Греции и Рима во времена их расцвета.
- Крымская культура Средних веков тесно связана с Византией и Средиземноморьем.
- Сохранившиеся доныне руины Херсонеса, основанного ещё в античные времена — наследие древнегреческой и ранней средневековой византийской архитектуры.
- Позднесредневековая культура полуострова проникнута влиянием малоазиатской мусульманской культуры, несёт на себе отпечаток сельджукизма.
- Крым — родина многих народов и культур, начиная от раннеосевших народов — греков, армян, болгар, римлян и др. и позже-осевших в результате новых завоеваний — татар и славянских народов.

Херсонес
Феодосия

КРЫМ СВЯЗАН С ИМЕНАМИ

- И. К. Айвазовского, Чехова, Волошина, Грина, Аркадия Аверченко, Марины Цветаевой;
- красоту полуострова воспел в «Крымских сонетах» Мицкевич;
- героическому прошлому, посвящены стихи Алексея Апухтина и Юлии Друниной.
С Крымом связаны также:
- К. Коровин
Г.Г. Мясоедов
В. Васнецов
З. Серебрякова
- А. И. Куинджи
И. Айвазовский
Ф. Васильев
А. Милюков

Показатели естественного движения населения (Респ. Крым)

	Январь-декабрь				
	человек			на 1000 человек населения ¹⁾	
	2014	2013	прирост (+), снижение (-)	2014	2013
Родившихся	24330	24054	+276	12,4	12,2
Умерших	28771	27028	+1743	14,7	13,7
в том числе детей в возрасте до 1 года	150	167	-17	6,2 ²⁾	6,9 ²⁾
Естественный прирост (+), убыль (-)	-4441	-2974	+1467	-2,3	-1,5
Браков, пар	16322	13343	+2979	8,3	6,8
Разводов, пар	5033	2128	+2905	2,6	1,1

¹⁾ Показатели месячной регистрации приведены в пересчете на год.

²⁾ На 1000 родившихся.

ГОРОДА КРЫМСКОГО ФО

Город	Городское население 14.X. 2014, чел.
<u>Симферополь</u>	330600
Севастополь	364800
<u>Алушта</u>	29100
<u>Армянск</u>	22000
<u>Джанкой</u>	38600
<u>Евпатория</u>	105700
<u>Керчь</u>	147000
<u>Красноперекопск</u>	26300
<u>Саки</u>	25100
<u>Судак</u>	16500
<u>Феодосия</u>	69100
<u>Ялта</u>	84400

Национальный состав Крымского федерального округа (по данным переписи 2001 года)

Национальность	Республика Крым	%	город – Севастополь	%	Крымский ФО	%
<u>Русские</u>	1180441	58,32 %	269953	71,58 %	1450394	60,40 %
<u>Украинцы</u>	492227	24,32 %	84420	22,38 %	576647	24,01 %
<u>Крымские татары</u>	243433	12,03 %	1858	0,49 %	245291	10,22 %
<u>Белорусы</u>	29285	1,45 %	5872	1,56 %	35157	1,46 %
<u>Татары</u>	11090	0,55 %	2512	0,67 %	13602	0,57 %
<u>Армяне</u>	8769	0,43 %	1319	0,35 %	10088	0,42 %
<u>Евреи</u>	4515	0,22 %	1016	0,27 %	5531	0,23 %
<u>Молдаване</u>	3761	0,19 %	801	0,21 %	4562	0,19 %

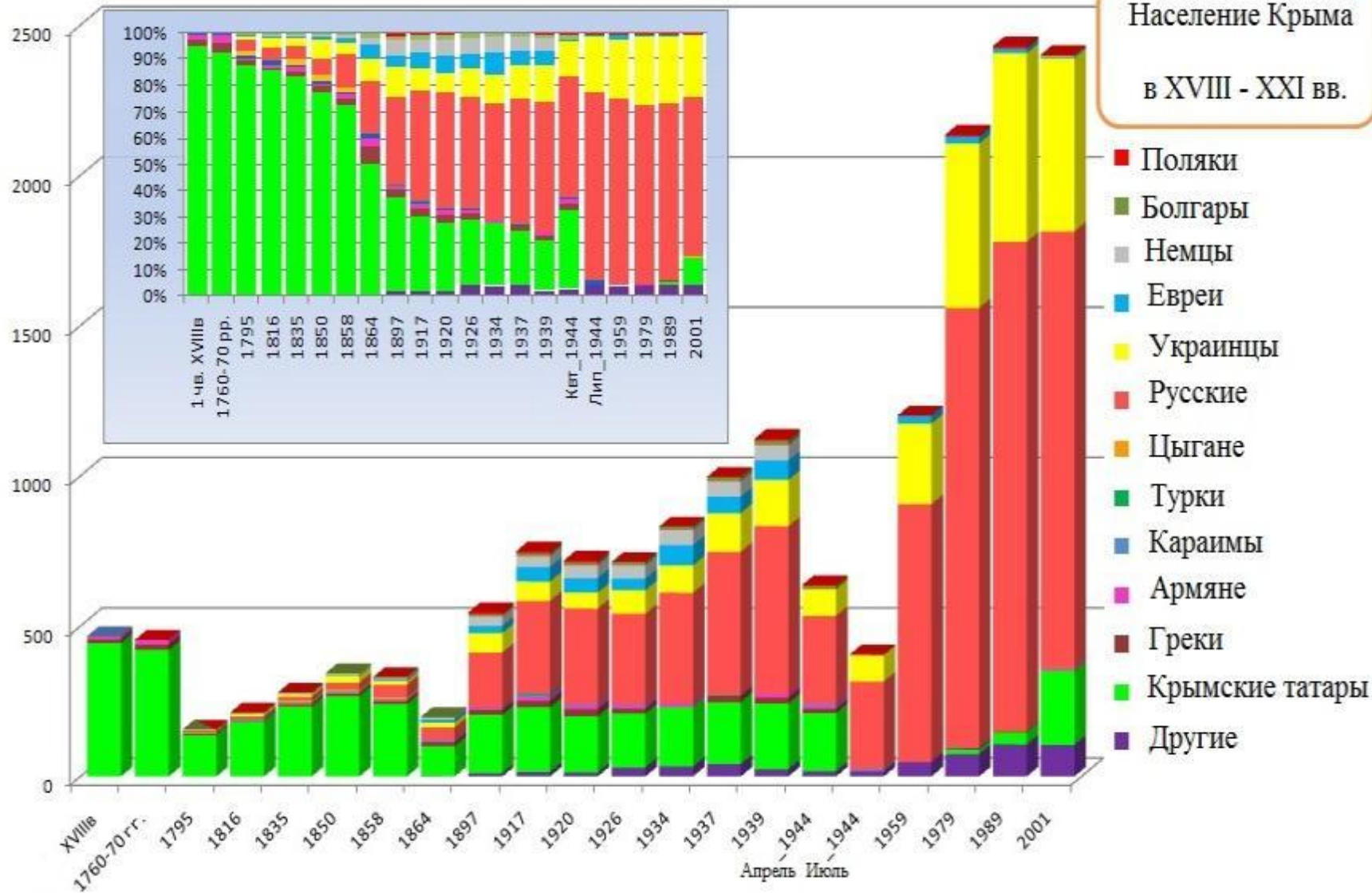
- *Состав Населения Крыма с течением времени изменился с преимущественно крымскотатарского в XVIII веке, до смешанного полиэтнического в конце XX — начале XXI века:*
- Эпоха эллинской колонизации — 200 000 человек: Босфорское и Скифское царства в границах Крыма.
- Первая четверть XVIII века — 467 000 человек (**95,1 % крымских татар**, 2,6 % греков, 2,1 % армян)
- 1760-е-70-е годы — 454 700 человек (92,6 % крымских татар, 4 % армян, 3,1 % греков)
- 1795 год — 156 400 человек (87,6 % крымских татар, **4,3 % русских**, 1,9 % греков, 1,7 % цыган, 1,5 % караимов, 1,3 % украинцев)
- 1816 год — 212 600 человек (85,9 % крымских татар, 4,8 % русских, 3,7 % украинцев)
- 1850 год — 343 500 человек (77,8 % крымских татар, 7 % украинцев, 6,6 % русских, 2 % греков, 1,9 % цыган, 1,3 % караимов, 1 % армян, 1 % немцев, 0,9 % евреев, 0,5 % болгар)
- 1864 год — 198 700 человек (**50,3 % крымских татар**, **28,5 % русских и украинцев**, 6,5 % греков, 5,3 % евреев, 2,9 % армян, 2,7 % немцев, 1,7 % караимов, 1,6 % болгар)

НАЦИОНАЛЬНЫЙ СОСТАВ НАСЕЛЕНИЯ В 1897 – 2001 ГГ.

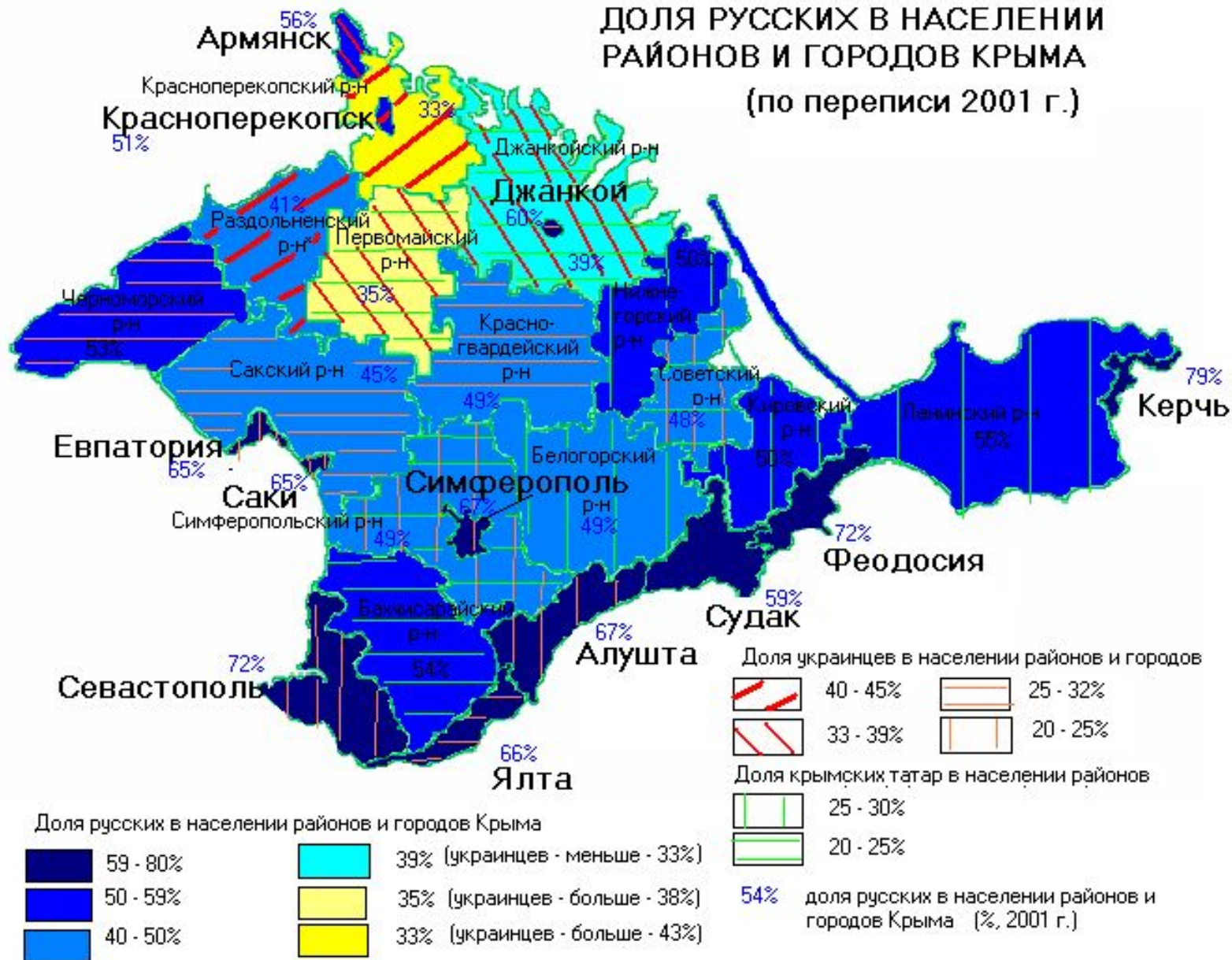
Национальность	1897	1926	1939	1959	1989	2001
всего	100,0	100,0	100,0	100,0	100,0	100,0
<u>Русские</u>	33,1%	42,7%	49,6%	71,4%	67,1%	60,4%
<u>Украинцы</u>	11,8%	10,9%	13,7%	22,3%	25,8%	24,0%
<u>Крымские татары</u>	35,6%	25,3%	19,4%		1,6%	10,2%
<u>Белорусы</u>	0,4%	0,5%	0,6%	1,8%	2,1%	1,5%

Население Крыма

в XVIII - XXI вв.



ДОЛЯ РУССКИХ В НАСЕЛЕНИИ РАЙОНОВ И ГОРОДОВ КРЫМА (по переписи 2001 г.)



* Раздольненский р-н: русские - 41%, украинцы - 40%

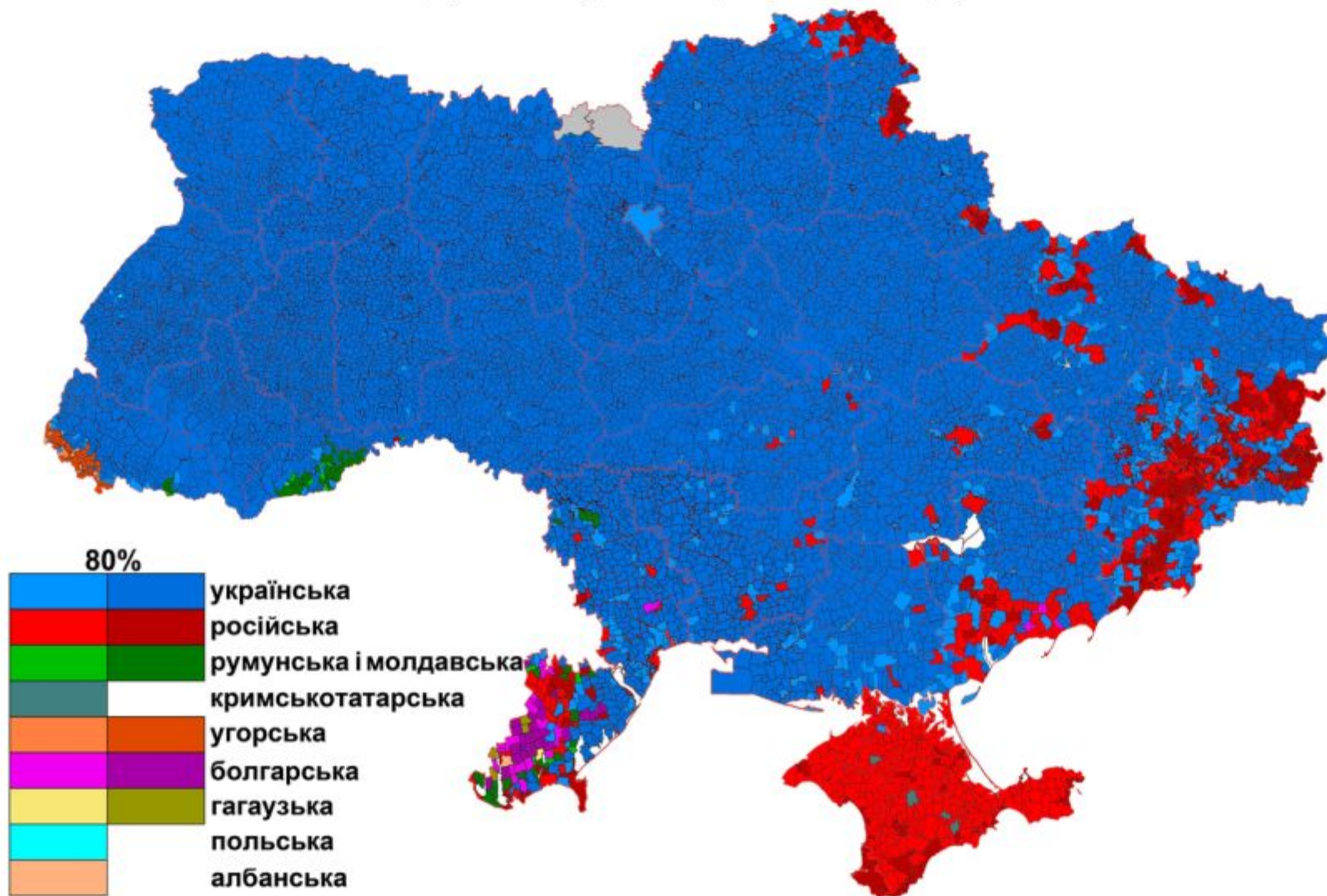
ОСНОВНЫЕ ЯЗЫКИ КРЫМСКОГО ПОЛУОСТРОВА ПО ПЕРЕПИСИ 2001 ГОДА

Родной язык	Численность	Доля, %
русский	1 890 960	78,75 %
крымскотатарский	230 237	9,59 %
украинский	228 250	9,51 %
белорусский	5 864	0,24 %
армянский	5 136	0,21 %
молдавский	1 460	0,06 %
цыганский	1 305	0,05 %
греческий	689	0,03 %
прочие	24 941	1,04 %
неуказавшие	12 367	0,52 %

РОДНОЙ ЯЗЫК НАСЕЛЕНИЯ КРЫМСКОЙ ОБЛАСТИ УССР И АР КРЫМ УКРАИНЫ ПО РЕЗУЛЬТАТАМ ПЕРЕПИСЕЙ

Родной язык	Доля %, 1989	Доля %, 2001
русский	82,6	77,0
украинский	13,7	10,1
крымскотатарский	1,8	11,4

Найпоширеніша рідна мова у міських, селищних та сільських радах за результатами Всеукраїнського перепису населення 2001 року



ПРИРОДНЫЕ РЕСУРСЫ

- **Природно-заповедный фонд** включает 158 объектов и территорий (в том числе 46 общегосударственного значения). Основу заповедного фонда составляют 6 природных заповедников общей площадью 63,9 тыс. га: Крымский с филиалом «Лебяжьи острова», Ялтинский горно-лесной, Мыс Мартьян, Карадагский, Казантипский, Опукский.
- **Полезные ископаемые**
- Наиболее важным видом полезных ископаемых Крымского полуострова являются железные руды, залежи которых сосредоточены на Керченском полуострове. Из солёных озер Крыма добываются соли натрия, магния, брома, кальция, также имеются источники с минеральной водой хлоридно-сульфатного состава. Из нерудных полезных ископаемых большое значение имеют залежи известняка, кварцевых песков, гипса и глин. В районе Кара-Дага встречаются поделочные камни горный хрусталь, аметист, цитрин и другие
- Запасы нефти на территории Крыма составляют всего 47 млн тонн, газа — 165,3 млрд куб. м, что является достаточно существенным показателем, а кроме того здесь имеется 18,2 млн тонн газового конденсата. Всего на территории полуострова 44 месторождения углеводородного сырья, в том числе 10 нефтяных, 27 газовых и 7 газоконденсатных. Кроме того, на шельфе Чёрного моря есть 5 месторождений газа и 3 газоконденсатных месторождения, на Азовском шельфе — 6 газовых месторождений.
- Главные районы ПИ:
- Индоло-Кубанская нефтегазоносная область
- Причерноморско-Крымская нефтегазоносная область
- Керченский железорудный бассейн
- Наибольшее значение имеют природные **рекреационные ресурсы**:
- мягкий климат. тёплое море. лечебные грязи. минеральные воды. живописные пейзажи.

ЗДРАВООХРАНЕНИЕ

- ▣ **История крымского здравоохранения** восходит к античности. После долгого перерыва, связанного с варварскими нашествиями, крымская медицина возрождается в конце XIII века в виде больницы святого Иоанна в Феодосии. Истинный расцвет крымской медицины пришёлся на вторую половину XIX века, когда были открыты лечебные свойства грязей Сакского озера, климата предгорных лесов и Южного берега, излечивающего туберкулёз. С ростом уровня жизни снизилась частота эпидемий, крымские берега покинула чума. В новейшее время удалось резко ограничить распространение малярии, Крым стал комфортным и безопасным местом для жизни, хорошо обеспеченным лечебно-профилактическими и санаторно-курортными учреждениями.
- ▣ Начало развития Крыма как курорта относится ко второй половине XIX века. С улучшением транспортного сообщения жителям Центральных губерний Российской империи стало проще добираться на морские курорты. На рубеже веков происходит бум строительства летних резиденций: дач, вилл и дворцов. Сохранившиеся по сей день, они являются одной из характерных черт крымских городов.
- ▣ Новый, массовый этап истории крымского туризма связан с ленинскими декретами; Крым становится «Всесоюзной здравницей», принимая сотни тысяч туристов. После 1991 года резко меняется курортная специализация, теперь санаторному лечению предпочитается пляжный и активный отдых. Неорганизованные туристы значительно превосходят по численности отдыхающих в санаториях.

ИЗВЕСТНЫЕ КУРОРТНЫЕ РАЙОНЫ:

- Южный берег Крыма — Ялтинский и Алуштинский регионы.
- Западное побережье — Евпаторийско-Сакский регион.
- Юго-Восточное побережье — Феодосийский и Судакский регионы.
- Керченский полуостров.

Курорты Крыма

Республика Крым

Россия

Евпатория

Керчь

Судак

Феодосия

Алушта

Алупка

Чёрное море

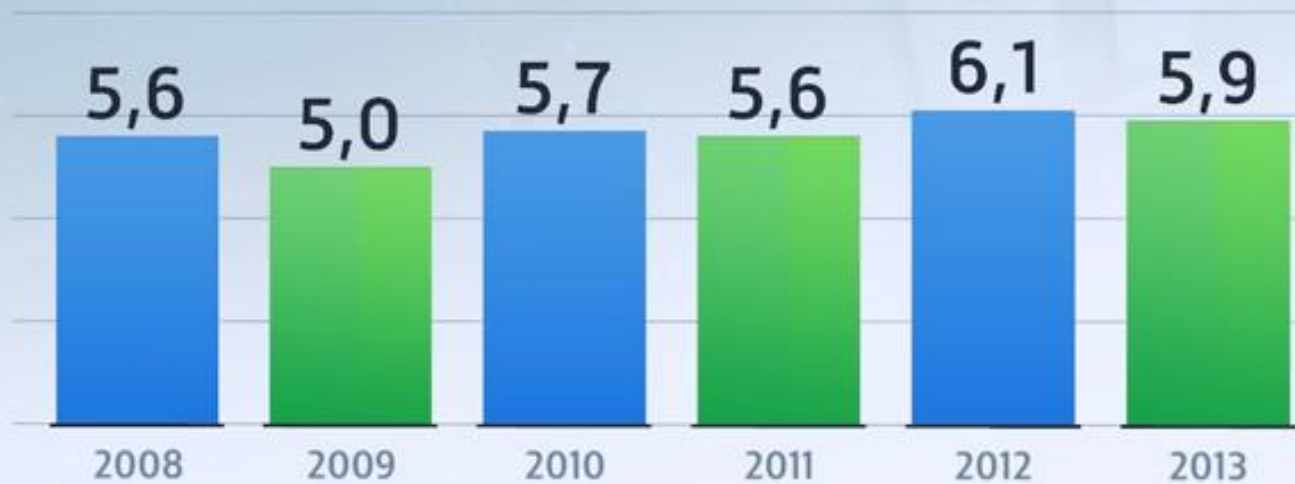
Ялта

ЧИСЛО РЕКРЕАНТОВ

- в 1928 г. в Крыму отдыхало 110 тыс.,
- в 1938 г. 270 тыс.,
- в 1958 г. - 700 тыс.,
- в 1970 г. - 6.5 млн.,
- в 1988 г. – 8,3 млн. человек
- в 2012 – 6,1 млн. чел.
- в 2013 – 5.9 млн. чел.
- в 2014 – 4,1 млн чел. (107 млрд. руб.)
- Средняя заполняемость работающих санаторно-курортных и гостиничных учреждений на конец января по Крыму составила 28%. В прошлом году в аналогичный период загрузка работающих средств размещения составляла 19%.

Динамика числа туристов в Крыму

(в млн чел.)



ОТКУДА ЕДУТ ОТДЫХАТЬ В КРЫМ

2013 год

- Украина – 66%
- Россия – 26%
- Страны ближнего и дальнего зарубежья – 8%

ЛУЧШИЕ ТУРИСТИЧЕСКИЕ

МАРШРУТЫ

- В номинации "лучший зимний маршрут" победила программа "Золотое кольцо "100 чудес Крыма", посвященная Владимиру Высоцкому. Во время этой поездки туристы могут посетить достопримечательности Симферополя, Алушты, Ялты, Бахчисарая и Севастополя.
- Лучшим весенним маршрутом стали "Крымские этюды: вокруг Крыма за шесть дней". Путешествие начинается и заканчивается в Симферополе, проходит через Севастополь, Ялту, вдоль южного побережья полуострова, гор Аю-Даг, Чатыр-Даг, Демерджи, далее – в Коктебель и Феодосию.
- Победителем в номинации "Лучший осенний маршрут" стал гастро-этнографический тур "Калейдоскоп народов и культур". В рамках этой программы туристам предлагают познакомиться с особенностями славянской, немецкой, греческой, армянской и татарской кулинарных традиций, которые распространены на территории полуострова.
- Первое место в номинации "Лучший военно-патриотический маршрут, посвященный 70-летию Победы в Великой Отечественной войне" заняла программа "Керчь – город Герой".

ЗОЛОТОЕ КОЛЬЦО ЮГА РОССИИ

- «В разработанные маршруты вошли памятники истории и культуры, природные объекты музейного показа Минеральных Вод, Ессентуков, Пятигорска, Кисловодска, Краснодарара, Сочи, Карачаево-Черкесской Республики, Кабардино-Балкарии, Керчи, Феодосии, Симферополя, Большой Ялты, Севастополя, Балаклавы, Бахчисарая».
- Заявленная продолжительность туров – от 6 до 14 дней.

ЗАМОК ЛАСТОЧКИНО ГНЕЗДО

- ▣ Близ курортной столицы Крыма знаменитой Ялты расположено одно из прекраснейших творений архитектуры - замок Ласточкино Гнездо. Еще в XIX веке после окончания русско-турецкой войны земли мыса Ай-Тодор были подарены неизвестному генералу, который облюбовал скалу Аврора и решил построить здесь «Замок Любви». Кому был посвящен столь романтический порыв, осталось также неизвестно, возможно, самой богине «утренней зари», ведь рассвет на скале Аврора – самое восхитительное, незабываемое зрелище. Здесь среди панорамы Ялтинской бухты, амфитеатра гор вокруг нее, вдали виднеется Аю-Даг, первые проблески света окрашивают горизонт и море сначала в сиреневый, потом в розовый, затем огненно-оранжевый, после голубеет небо и морская гладь покрывается золотистыми бликами.
- ▣ «Замок Любви» был запечатлен на полотнах многих художников того времени, в том числе и Айвазовского, Лагорио, Боголюбова. Тогда это было небольшое деревянное строение, но в 1912 году по проекту архитектора Шервуда под началом немецкого нефтепромышленника барона фон Штенгеля, появилось строение таким каким мы знаем его сейчас – готический замок в стиле рыцарской эпохи – Ласточкино Гнездо. Сейчас это своеобразный символ ЮБК, символ Крыма,
- ▣ *Source:*
<http://adonis-crimea.com.ua/foto-kryma/category/49-lastochka.html>





СЕВАСТОПОЛЬ

ГРАФСКАЯ ПРИСТАНЬ



СЕВАСТОПОЛЬ

ПАМЯТНИК ЗАТОПЛЕННЫМ КОРАБЛЯМ



АРТЕК

- «Артек» — международный детский центр в Крыму. Расположен на южном берегу Крыма в посёлке Гурзуф. В прошлом — самый знаменитый пионерский лагерь СССР и визитная карточка Пионерской организации страны. Лагерь был открыт 16 июня 1925 года

Лагерь «Артек» — это 10 детских лагерей: — шесть из них работают круглогодично — «Алмазный», «Янтарный», «Хрустальный», «Морской», «Лазурный» и «Кипарисный»; — четыре только в сезон с мая по октябрь — «Речной», «Озерный», «Лесной» и «Полевой».

МЕТАЛЛУРГИЧЕСКАЯ, ОДНАКО В НАСТОЯЩЕЕ ВРЕМЯ НА ТЕРРИТОРИИ РЕСПУБЛИКИ ОСТАЛОСЬ ТОЛЬКО ОДНО ПРЕДПРИЯТИЕ, ЗАНИМАЮЩЕЕСЯ МЕТАЛЛООБРАБОТКОЙ — В РАЙОНЕ КЕРЧИ И ЗАНИМАЕТСЯ ИЗГОТОВЛЕНИЕМ ЧУГУННОЙ ПОСУДЫ И ЖЕЛЕЗНОДОРОЖНЫХ СТРЕЛО





- Машиностроение в Крыму — одна из наиболее развитых отраслей производства. В первую очередь это касается судостроения — предприятия, расположенные в Керчи, Севастополе и Феодосии выпускают танкеры различной грузоподъемности и пассажирские суда на подводных крыльях.



ПРОМЫШЛЕННОСТЬ КРЫМА

- Одна из основных отраслей промышленности Крыма — пищевая, в которой наибольшее значение имеют плодоовощная и консервная. В Керчи и Ялте находятся заводы по переработке рыбы, в Симферополе — заводы по производству подсолнечного масла и переработке овощей и морепродуктов, в Ялте — винодельческие предприятия. Также в Крыму имеются предприятия химической промышленности — завод «Йодобром», расположенный в городе Саки, а также бромный и содовый заводы, расположенные в городе Красноперекопске.

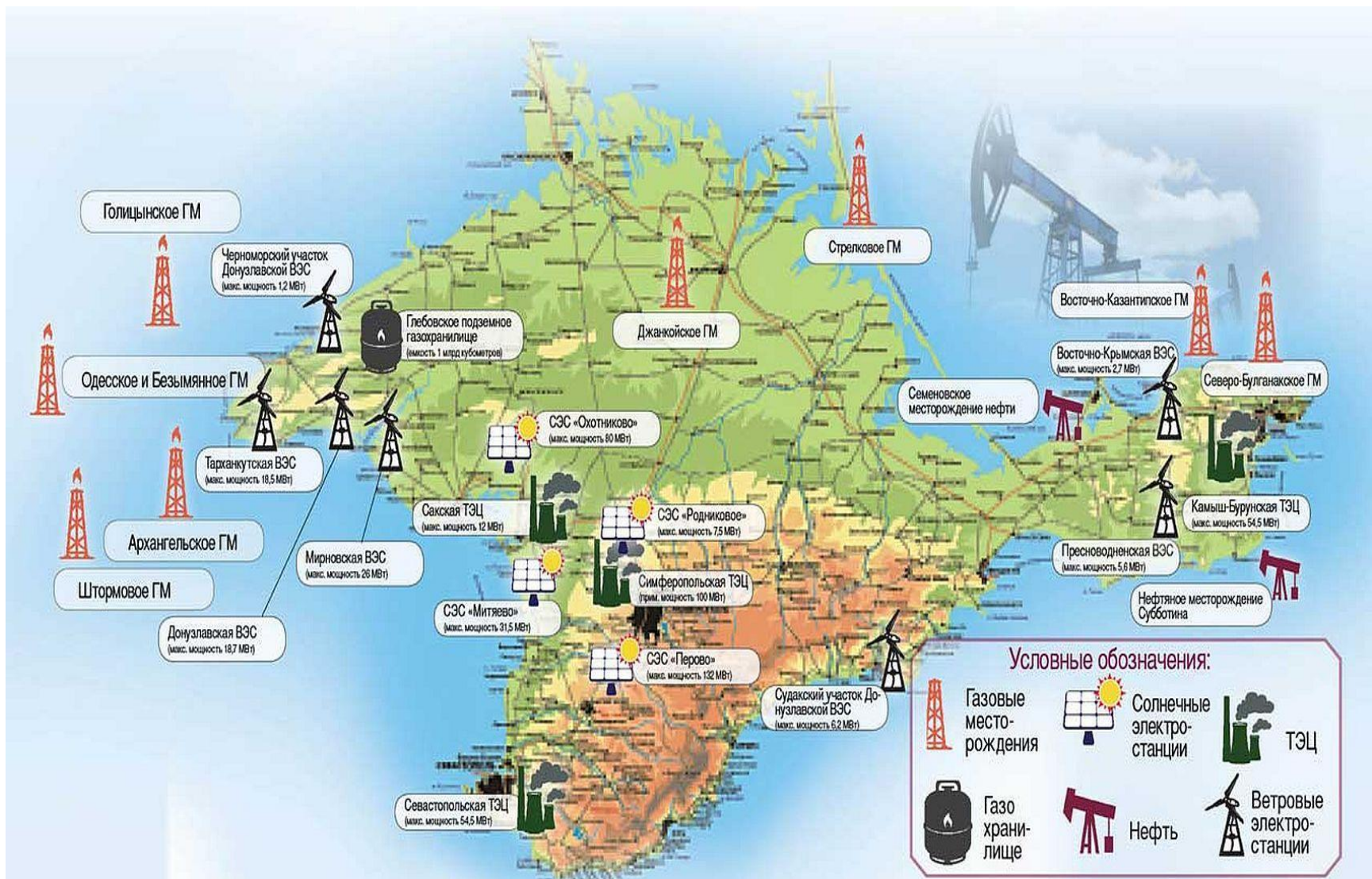
ПРОМЫШЛЕННОСТЬ КРЫМА

- В районе специализированного порта Черноморск ведется добыча природного газа и нефти, годовой объем которых (данные 2011 г.) составляет около 1,1 млн. куб. м и 9 тыс. тонн соответственно.
- Электроэнергия в республику большей частью поставляется с Украины, поскольку собственные энергоцентральи обеспечивают немногим более 10% от необходимого объема

ваторий Черного и морей составляли кубометров а и нефти.

Залежи углеводородов в районе Крыма





Условные обозначения:

	Газовые месторождения		Солнечные электростанции		ТЭЦ
	Газохранилище		Нефть		Ветровые электростанции

СТРУКТУРА ПРОМЫШЛЕННОСТИ

- В структуре промышленного производства ведущее место принадлежит:
- пищевой промышленности (38,9%).
- Далее следуют машиностроение и металлообработка (33,5%),
- химическая промышленность (9,1%),
- промышленность строительных материалов (4,4%)
- другие отрасли – 15,1%.

СЕЛЬСКОЕ ХОЗЯЙСТВО КРЫМА

- Базируется на производстве зерновой и животноводческой отраслях, садоводстве, овощеводстве, виноградарстве, а также выращивании эфирных и масличных культур (роза, лаванда, шалфей).
- Сельскохозяйственные угодья занимают около 65% территории Крыма. В их составе преобладают пахотные земли (более 63%) и пастбища (22,9%). В последние годы площадь сельхозугодий сократилась из-за обширного строительства, эрозии и засоления почв.

СЕЛЬСКОЕ ХОЗЯЙСТВО КРЫМА

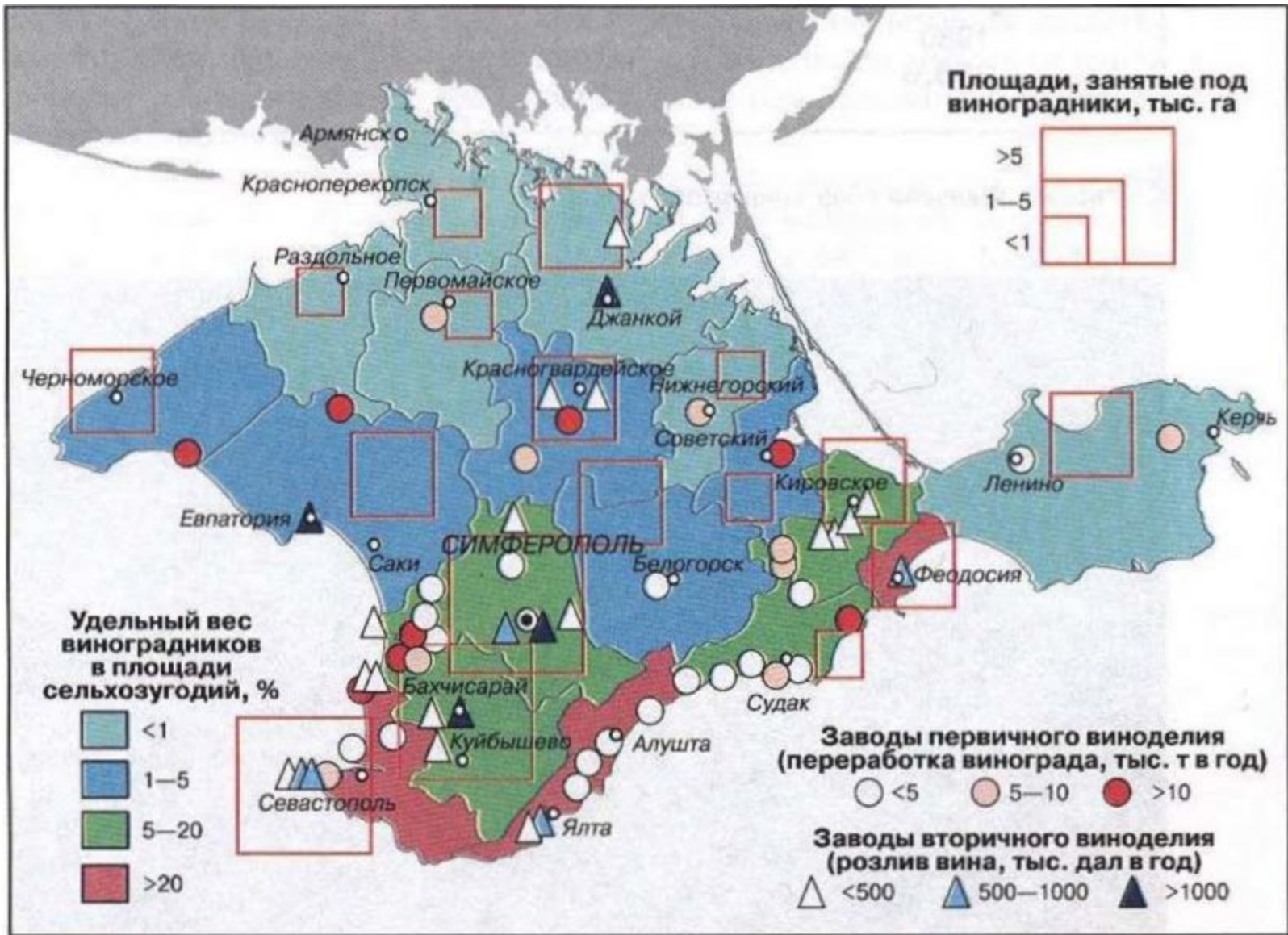
- Ведущей отраслью является **растениеводство**. Львиную долю занимает выращивание зерновых (более 45% посевных площадей). Однако, так было не всегда: зерно для Крыма стало основной культурой лишь с середины XIX века. А до этого момента лидировало овцеводство. Но в XIX веке были построены железные дороги, и зерно стало одним из основных экспортируемых товаров России.
- Помимо зерна в Крыму выращивается **кукуруза в качестве кормовой культуры, просо и рис**, а также технические культуры, главным образом масличные (**подсолнечник, соя и рапс**).

СЕЛЬСКОЕ ХОЗЯЙСТВО КРЫМА

- Большую ценность в Крыму представляет производство **эфиромасличных культур** – розы, лаванды и шалфея. Совокупное производство лавандового и розового масел в Крыму превышает половину всего объема производства данной продукции в СНГ. Прибыльной отраслью является также и производство **шелка**.
- Развито в Крыму и **садоводство** (яблоки, груши, сливы, черешня, вишня и персики). Повсюду выращивается клубника. Годовой объем сбора фруктов и ягод превышает 300 тыс. тонн.

СЕЛЬСКОЕ ХОЗЯЙСТВО КРЫМА

- В 2014 году Крым собрал 417 тыс. тонн овощей и почти 392 тыс. тонн картофеля
- Древнейшей отраслью Крыма является **виноградарство**. Крым славится техническими сортами винограда, которые используются для производства вин высокого качества, коньяков и соков. Крым был главным регионом Украины по производству винограда. Объемы производства достигают 300 тыс. тонн винограда в год.
- На территории полуострова растет 25,2 тыс. га виноградников



Рыбная карта Крыма

Керчь славится жирной хамсой, Ялта — ставридой, а в Судаче — хороший пиленгас



ПРОБЛЕМЫ РАЗВИТИЯ РЕГИОНА:

- ❑ Недостаточно рациональное использование природных условий и ресурсов;
- ❑ Слабое обеспечение водой Крымского полуострова;
- ❑ Противоречия в размещении и развитии предприятий тяжелой промышленности, в образовании большого портового хозяйства, с одной стороны, и использовании рекреационных ресурсов - с другой;
- ❑ Загрязнение запада Крыма приводит к ослаблению лечебных свойств сакской грязи;
- ❑ Угрожающее экологическое состояние Черного и Азовского морей и озера-залива Сиваш;
- ❑ Добыча гальки и известняка на пляжах отрицательно влияет на природные особенности курортов Крыма;
- ❑ Морские базы и военно-воздушные силы создают большие шумовые загрязнения;
- ❑ Реализация программы охраны памятников культуры Крымского полуострова.

- Министерство по делам Крыма внесло в правительство пакет из пяти законопроектов, регулирующих развитие Республики Крым и Севастополя, а также создание на их территории **свободной экономической зоны (СЭЗ)**.
- Предлагается снижение налогов действующим предприятиям в отношении всех категорий налогоплательщиков и на постоянный срок.
- В первую очередь льготы предлагаются для индивидуальных предпринимателей, в том числе занятых в сфере туризма. «Для них предусмотрены либо налоговые каникулы, либо снижение ставок по патентам. Отдельно с Минфином прорабатывается вопрос по самозанятым». Все юридические лица, которые работают на территории Крыма, получают льготу по налогу на прибыль в связи с возросшими транспортными затратами, потерей контрагентов.
- Еще одна льгота предназначена для бизнеса в сфере сельского хозяйства — снижение ставки по сельскохозяйственному налогу на пять лет.
- В целом для всех предприятий, работающих в Крыму, законопроект предполагает также особенности землепользования: земельные участки будут предоставляться под инвестпроекты с особой методикой расчета арендной платы. Она будет включать показатели эффективности использования земельного участка, за которой будут следить власти республики.
- Для иностранных туристов законопроект предусматривает упрощенный порядок выдачи виз: они будут оформляться непосредственно при въезде в Крым и Севастополь на срок до 30 дней.
- Еще одну льготу могут получить местные крымские и севастопольские банки, не имеющие отделений за их пределами.
- Согласно законопроекту, Крым будет иметь статус особой экономической зоны до 1 апреля 2064 года.

Объекты на карте

- Пещерные города и монастыри
- Музеи и галереи Крыма
- Водопады Крыма
- Набережные Крыма
- Парки, сады Крыма
- Памятники и исторические места
- Театры, филармонии Крыма
- Дворцы Крыма
- Гостиницы Крыма
- Рестораны, кафе, бары
- Имена, дачи, дома
- Киностудии Крыма
- Порты Крыма
- Виноделие Крыма
- Зоопарки и зооуголки Крыма
- Святыни, храмы Крыма
- Горы, долины, яйлы, урочища
- Пляжи Крыма
- Заповедники, заказники
- Крепости, исары, форты
- Улицы и площади городов Крыма
- Бухты, проливы и заливы Крыма
- Места отдыха с детьми в Крыму
- Аквапарки Крыма

[HTTP://POLUOSTROV-KRYM.COM/NA-KARTE.HTML](http://poluostrov-krym.com/na-karte.html)

***ИНТЕРАКТИВНАЯ
КАРТА КРЫМА***

ФОТО КРЫМА

- <http://adonis-crimea.com.ua/foto-kryma.html>

ИСТОЧНИКИ

- <https://ru.wikipedia.org/wiki/%D0%9A%D1%80%D1%8B%D0%BC> – Крым
- https://ru.wikipedia.org/wiki/%D0%A0%D0%B5%D1%81%D0%BF%D1%83%D0%B1%D0%BB%D0%B8%D0%BA%D0%B0_%D0%9A%D1%80%D1%8B%D0%BC – Республика Крым
- http://www.gks.ru/wps/wcm/connect/rosstat_main/rosstat/ru/statistics/publications/catalog/doc_1140086922125 - Доклад "Социально-экономическое положение России«
- https://ru.wikipedia.org/wiki/%D0%A2%D1%83%D1%80%D0%B8%D0%B7%D0%BC%D0%B2_%D0%9A%D1%80%D1%8B%D0%BC%D1%83 – Туризм в Крыму
- <http://suntime.com.ua/map.php> - Подробная туристическая карта Крыма
- <http://crimeamuseums.info/> - музеи Крыма
- <http://adonis-crimea.com.ua/crimea/krym-imja-poluostrova.html><http://adonis-crimea.com.ua/crimea/krym-imja-poluostrova.html> - Почему полуостров называется Крым
- http://krymology.info/index.php/%D0%9A%D0%B0%D1%82%D0%B5%D0%B3%D0%BE%D1%80%D0%B8%D1%8F:%D0%98%D1%81%D1%81%D0%BB%D0%B5%D0%B4%D0%BE%D0%B2%D0%B0%D1%82%D0%B5%D0%BB%D0%B8_%D0%9A%D1%80%D1%8B%D0%BC%D0%B0 – Исследователи Крыма

*Спасибо
за внимание!!!*