

Лекции 3-4. История Великобритании с древних времен до ранних средних веков.

Древняя Британия.

Кельтский период.

Римское завоевание Британии.

Англосаксонское завоевание
Британии.

Датское завоевание Британии.

Вопрос 1.

- ***Древняя Британия – от палеолита к железному веку.***
- ***Кельтская культура.***

1а) Формирование Британских

Островов.

- Нынешний британский ландшафт сложился в результате череды геологических эпох, в течение которых формировались острова. Так, н-р, на Шотландском нагорье находятся самые древние горные породы (2,7 млрд лет), возникшие в результате вулканической деятельности.
- А примерно 570 млн. лет назад весь юг Британии оказался покрытым морем, оставившим после себя отложения в виде уэльских сланцев.

Формирование Британских Островов.

- От 280 до 200 млн. лет назад вся территория Британии представляла собой бесплодную пустыню.
- Но 150 млн. лет назад жизнь снова возродилась: появились растения и животные, в низинах плескались неглубокие моря.
- 70 млн. лет назад едва ли не вся поверхность Британии оказалась под водой, оставившей после себя толстый ковер водорослей, которые со временем превратились в мел. Мощность слоя меловых осадков местами достигает пятисот метров, именно они образуют знаменитые белые утесы на южном

Белые клифы Дувра (*White Cliffs of Dover*)



Утесы, обрамляющие английскую береговую линию пролива Па-де-Кале. Являются частью возвышенности Норт-Даунс.



Формирование Британских

Островов.

- И, наконец, 2,5 млн. лет назад наступила **ледниковая эпоха** - еще один мощный фактор, сильно повлиявший на британский ландшафт.
- Корка льда толщиной в тысячу метров сковала землю почти на всей территории Британских островов, доходя до нынешнего Лондона.



Ледниковый период – *Ice Age*

- Все горные районы Британии стали центрами оледенения.



Ледниковая эрозия

- Ледниковая эрозия особенно заметна на склонах гор в Озерном крае графства Камбрия, в расположенной на севере Уэльса Сноудонии



и на Шотландском нагорье.

Сноудония

Шотландия



1б) Британские острова в каменном веке (эпоха палеолита)

- Первые заселения Британии людьми относятся ко времени после последнего ледникового максимума, к самому началу каменного века — к палеолиту.
- **Палеолит** (греч. древний и камень) (древнекаменный век) — первый исторический период каменного века с начала использования каменных орудий гоминидами (род *homo*) (около 2,5 млн. лет назад) до появления у человека земледелия приблизительно в 10 тыс. до н.э.

Животные ледникового периода



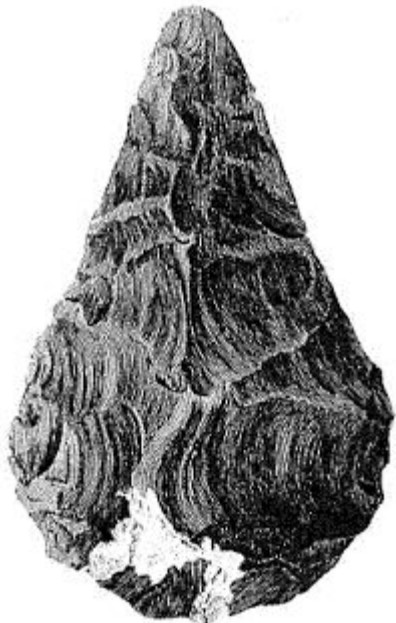
Шерстистый
носорог



Артефакты эпохи палеолита

Человек эпохи палеолита оставил крайне мало доказательств своего существования. Кости и кремневые орудия, найденные в прибрежных россыпях Хепписберга в Норфолке, и фрагменты скелета человека вида *homo antecessor* ("предшественник", "пионер"), обнаруженные в местечке Пейксфилд в Саффолке, свидетельствуют, что гоминиды появились на территории современной Британии примерно 700 000 лет назад.

Артефакты эпохи палеолита



изделия из
кремня
в Саффолке

Артефакты эпохи палеолита

- Находки в таких местах, как Боксгроув (*Voxgrove*) в Сассексе, свидетельствуют о прибытии гейдельбергского человека около 500 000 лет назад. На костях животных найдены следы орудий. Некоторые кости и олени рога были обработаны и использовались для



Артефакты эпохи палеолита

- Кроме каменных орудий из кремния, в торфяных болотах Англии находили деревянные копья, в Боксгроуве и Клектс

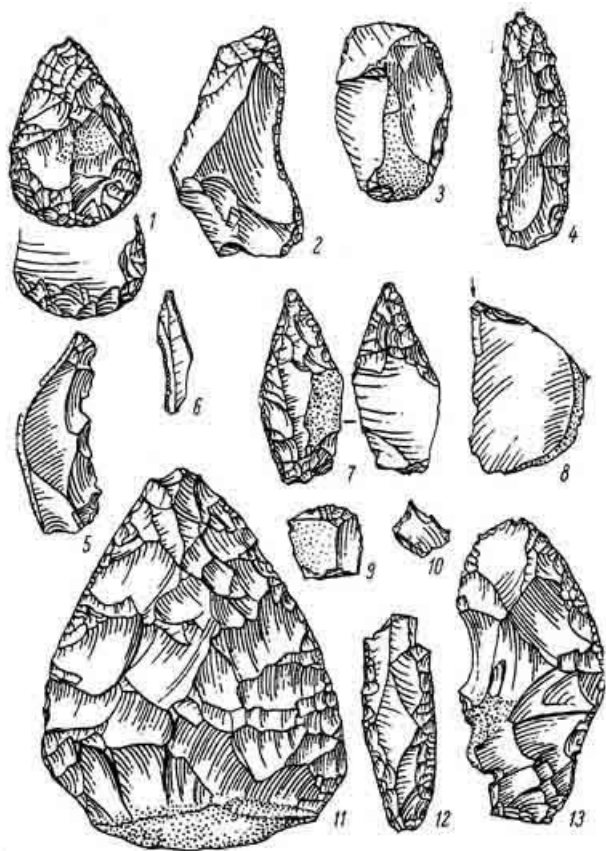


Рис. 39. Кремневые орудия мустье с ашельской традицией из Западной Европы. По Ф. Борду.
1, 7 — остроконечники с частичной обработкой с обеих поверхностей; 2, 4, 12, 13 — разные типы скребков; 3 — «нож со спинкой»; 5 — зубчатое орудие; 6 — пластинка с ретушью по краям; 8 — резец; 9 — скребок; 10 — проколка; 11 — бифас.

Первопоселенцы

ашельские кремневые

(ручные топоры) и

на крупных местных

млекопитающих

Артефакты эпохи палеолита

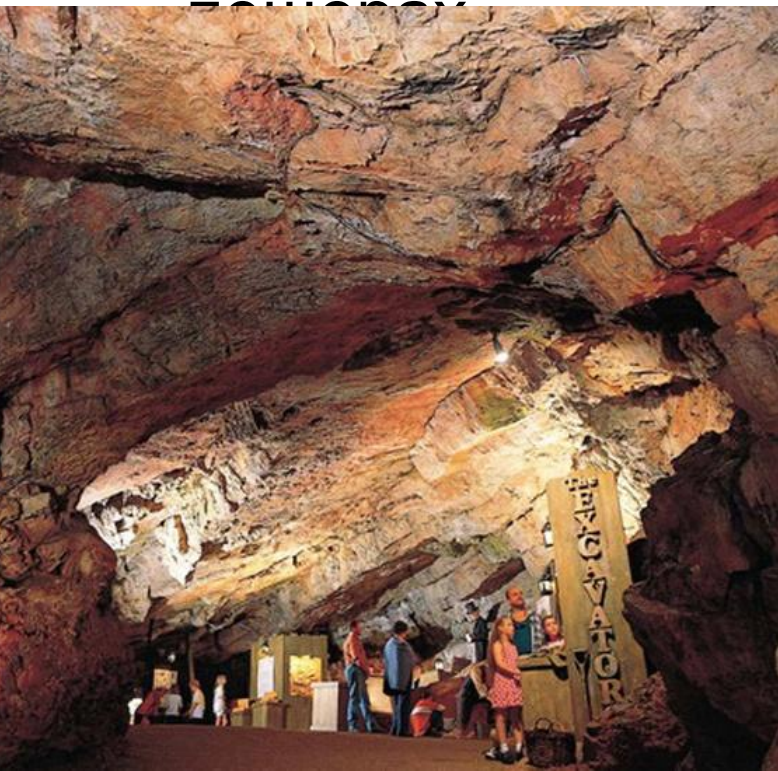
- Археологи из Оксфордского университета обнаружили, что 400 тыс. лет назад жители Британских островов питались мясом слонов
- - в графстве Кент раскопали скелет слона, которому без малого четыре сотни тысяч лет,
- и кремневые орудия, которые использовались при разделке пищи.



Новое поколение жителей

Британии

- Примерно в 50000 л. до н.э. лед отступил и на острова прибыло новое поколение людей, предки современных жителей Великобритании - небольшие группы охотников-собирателей, приходивших сюда с континента. Большинство стоянок древнего человека располагалось в



Кентский человек

Кентской пещеры (*Kent's*

в Девоншире (Англия),

41,5—44,2 тыс. лет

Следы наскальной живописи в Британии

это барельефные изображения, найденные в апреле 2003 г. на стенах и потолках некоторых пещер Кресвел-Крэгс (*Creswell Crags*) —

известняковом каньоне

на границе между

Дербиширом и Ноттингемширо

в Англии близ деревень

Кресвел, Уитвел и Элмтон.

Кресвел-Крэгс



Следы наскальной живописи в

Британии

- Археологи из Университета Бристоля считают, что они, возможно, обнаружили ранние образцы наскального искусства Великобритании - гравировку северного оленя на стене пещеры в Южном Уэльсе, сделанное на Полуострове Гоуэр, *Gower Peninsula* около Суонси, *Swansea*



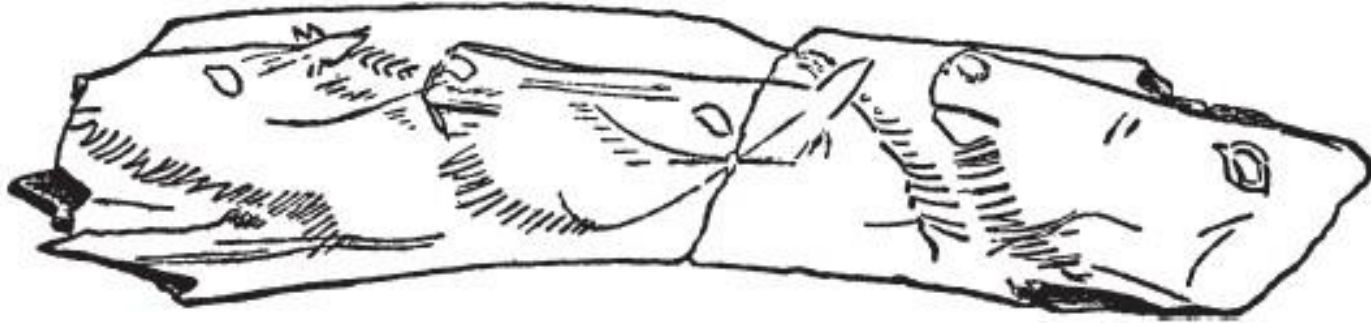
Изделия из кости

- Ряд изделий из кости были найдены в пещерах Кресвелл-Крэгз (*Creswell Crags*) в Дербишире и Кент (*Kent*) в Девоншире.

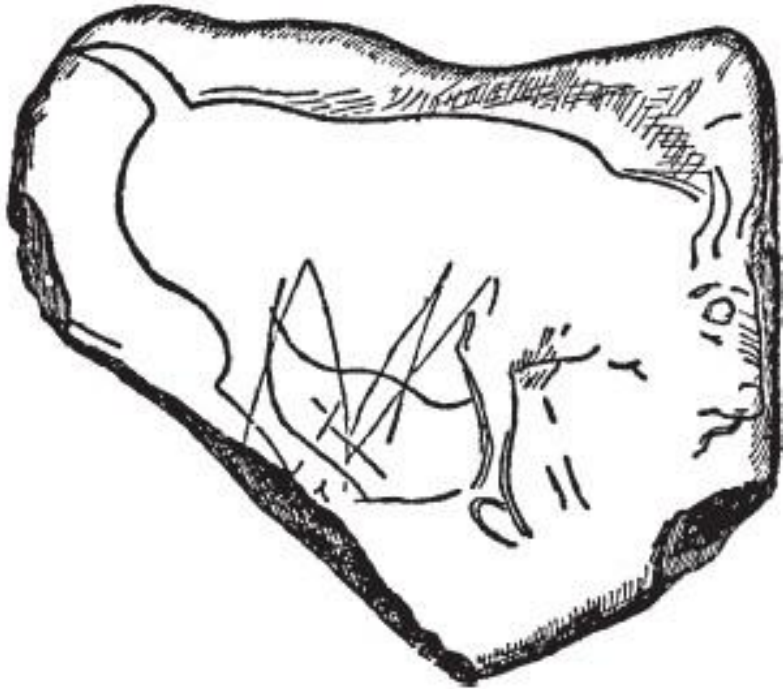


грубая резьба на кости
кремневыми инструментами
Кресвелл-Крэгз

Изделия из кости



Три лошади,
переплывающие реку.
Вырезано на плоской
реберной кости



Набросок бизона,
Кент

1в) Британские острова в

каменном веке (эпоха мезолита)

- Последний ледниковый период закончился около 10 000 лет до наших дней, и с тех пор Англия была заселена постоянно. Это происходит в начале Среднего каменного века, или мезолита.
- Мезолит (др.-греч.— средний + камень), средний каменный век — период между палеолитом и неолитом. На большей части Европы мезолит был сменён неолитом около 6-5 тыс. лет до н.э.

Эпоха мезолита

- Рост уровня моря в последний раз отрезал Британию от континента примерно в 6500 году до н.э. Населял ее в то время исключительно современный род люди, *Homo Sapiens*. Основными снарядами охоты были простые метательные копья, а возможно и праща. Лук и стрелы тоже были известны. В эпоху мезолита английский климат стал заметно теплее, и, скорее всего, население росло.
- Самое известное из таких долговременных поселений находится в местечке Стар-Карр (*Star Carr*) графства

Самый старый «дом» Британии

Круглая деревянная постройка, обнаруженная близ Стар-Карра (*Star Carr*) была возведена в каменном веке за 8500 лет до н.э. Дом диаметром 3,5 метра стоял на берегу древнего озера, недалеко от деревянной пристани из отёсанных брёвен.



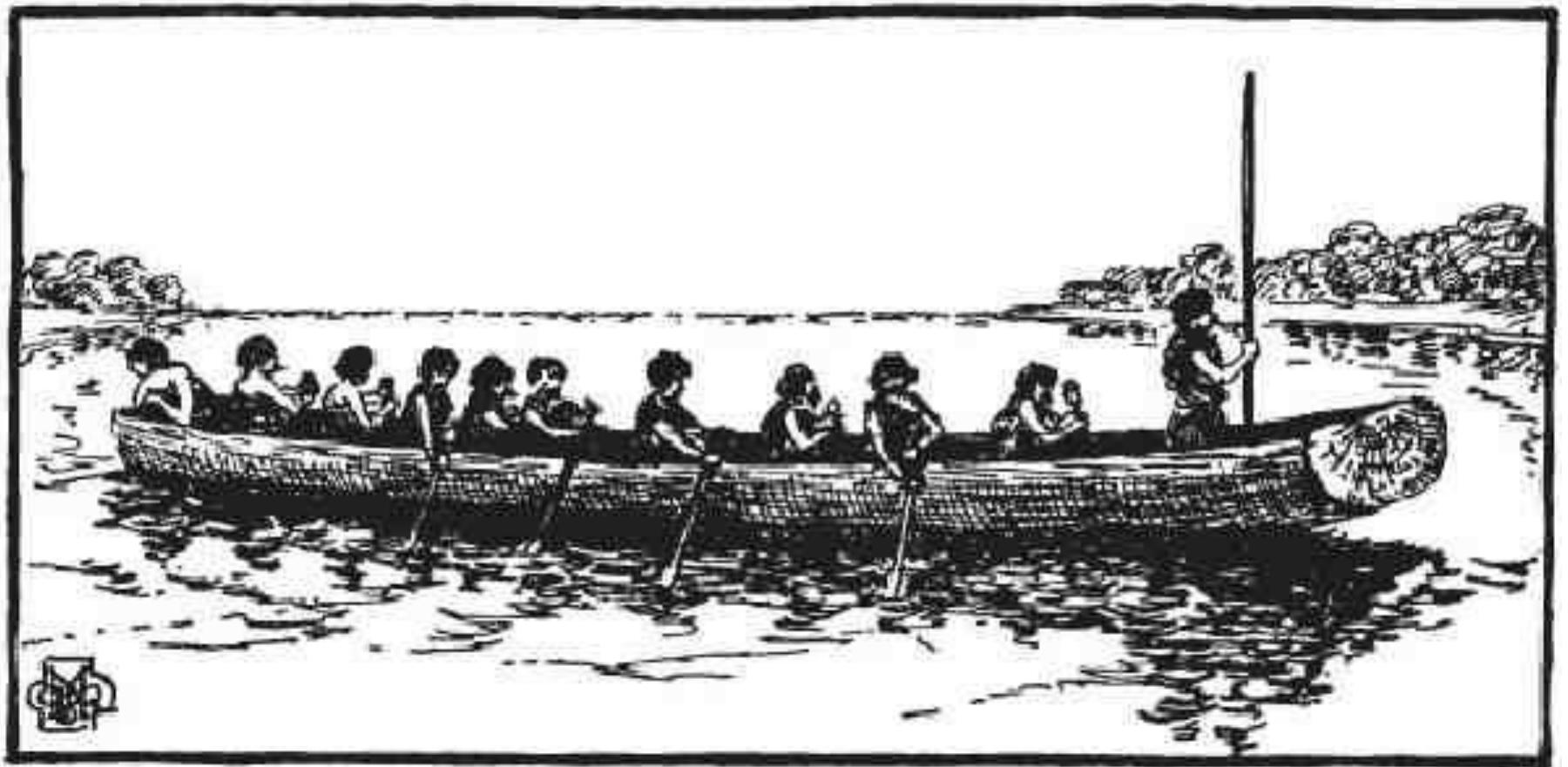
раскопки в Стар-Карр

Самый старый «дом» Британии



В свое время в землю было вкопано 18 брёвен. Центр постройки был выскоблен и заполнен органическим материалом, пол был застелен слоем соломы, тростника или мха. Избушку несколько раз подновляли. Вероятно, древние жители (скорее всего, кочевые охотники) периодически возвращались к поселению. Учёные считают, что здание прослужило в течение долгого срока: от 200 до 500 лет.

Деревянный «челнок» древних людей



Самая ранняя каменная постройка на территории Шотландии

- Первые племена эпохи мезолита пришли на земли будущей Шотландии с севера примерно 6 тысяч лет назад. В основном они собирали на скалах и рифах устриц и моллюсков и в поисках пищи кочевали, предпочитая глубоко изрезанные берега западной Шотландии и Гебридских островов.

Каменные строения, состоящие из трех колец (каждое около 1,5 метров в диаметре) в Лусса Вуд (*Lussa Wood*) на острове Джюра/Йюра (*Jura*) считаются самой ранней каменной постройкой на территории Шотландии.



1г) Британские острова в каменном веке (эпоха неолита)

- Неолит (др.-греч.— «новый» + «камень») — новокаменный век, последняя стадия каменного века. Вступление в неолит приурочивается к переходу культуры от присваивающего (охотники и собиратели) к производящему (земледелие и/или скотоводство) типу хозяйства, а окончание неолита датируется временем появления металлических орудий труда и оружия, то есть началом медного, бронзового или железного века.
- Новый каменный век, или неолит, начался с появления сельского хозяйства, примерно в 4000 г. до н.э.

Люди эпохи неолита

- Около 3000 г. до н.э. (по другим данным 2500-2000 гг. до н.э.) на остров прибыла первая волна переселенцев, пересекших узкий пролив на маленьких лодках. Возможно, они прибыли с территории Иберийского полуострова (Испания) или даже североафриканского побережья.
- Это были люди маленького роста, темнокожие и с вытянутыми головами – вероятно именно они были предками нынешних темноволосых обитателей Уэльса и Корнуолла.

Иберы



Iberians

- Иберы (иберийцы) - это неолитические охотники, рыболовы, скотоводы, занимались также и мотыжным земледелием, т.е. выращивали зерно. Иберы добывали кремьень, имели лук и стрелы, умели делать глиняную посуду и жили в поселениях, окруженных рвами. Помимо мегалитических могильников, от них остались продолговатые земляные курганы (захоронения, имеющие более 60 метров в длину). Они вели торговлю с Испанией и другими средиземноморскими странами; известностью пользовалось добываемое в Ирландии золото.

Постройки эпохи неолита

- Люди вели активную расчистку леса под пашни. Нынешние голые склоны гор в Озерном крае и вересковые пустоши в Северном Йоркшире - это результат обезлесения в эпоху неолита. В Сомерсете были проложены гати через болота, их выстилали ветвями ивы и лещины. Свит-Трек (*Sweet Track*), находящаяся на Сомерсет-Левелс является самой древней дорогой с деревянной мостовой в Европе и одной из самых древних инженерных дорог мира.

Свит-Трек - (*Sweet Track*)

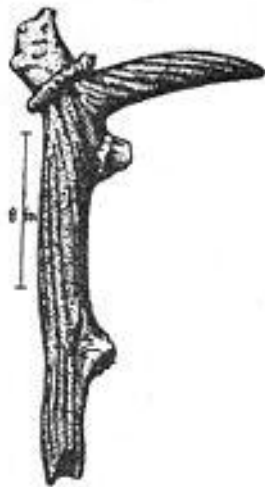


Дорога состояла из наложенных друг на друга перекрёстно перекладин из ясеня, дуба и липы, утопленных в почву; поверх них располагался дубовый настил. Длина около 2000 м. Была обнаружена при добыче торфа в 1970 г. и получила название в честь открывателя, Рэя Свита. С помощью дендрохронологии (по древесным кольцам на остатках деревянного настила) время её

Кремниевые разработки в Граймс-Грейвс *Grime's Graves*, Норфолк



В поисках кремния, необходимого для изготовления орудий труда, люди устраивали раскопы. Кремневые шахты представляют собой воронковидные ямы до 12-13 м глубиной. В кремневых копях в Граймс-Грейвс найдены орудия труда — молоты, топоры, кирки из камня и рога оленя.



кайло из оленьего рога

Культ поклонения мертвым

В новом каменном веке возникает поклонение мертвым, переросшее в культ предков. Люди этой эпохи обладали культурой сложных погребальных обрядов и устраивали многокамерные обширные могильники, над которыми устанавливали каменные памятники или возводили курганы. Для коллективных погребений строятся довольно сложные памятники: менгиры (стоячие камни), дольмены (плоские камни, покоящиеся на менгирах) и длинные могильники.

Могильник в Уэст-Кеннете

- самый крупный могильник в Уэст-Кеннете имеет длину 350 футов (свыше 100 м)



Вест-Кеннет-Лонг-



•

Мегалитические сооружения эпохи

неолита

- Мегалиты (от греч. "мегас" - "большой", "литос" - "камень") той эпохи поражают воображение: монолитами (менгирами), достигающими 7 м в высоту, отмечали места погребений и границы между племенами; назначение аллей из огромных плит и столбов, протяженностью до 120 м, до конца не выяснено. Но наиболее загадочными и интересными сооружениями этого времени являются круги больших камней, видимо, древние языческие святилища; их остатки сохранились

Мегалитические сооружения в Шотландии

- В Шотландии концентрические круги каменных вертикальных столбов можно увидеть на западном побережье Льюиса, на Гебридских и Оркнейских о-вах (Кольцо Бродгара и Камни Стеннеса), а также линейные столбы находятся в Аргайле.



Камни Стеннес (*Standing Stones of*



Круг Бродгара (*Ring of Brodgar*, Круг

Брогарское кольцо)

Мегалитические сооружения в Англии

- В Англии они сконцентрированы в Озерном крае и на мысе Лэндз-Энд полуострова Корнуолл. Но наиболее известны круги на Уилтширских холмах - именно они поставляют богатейший материал археологам. Среди таких конструкций выделяется знаменитый **Стоунхендж** в графстве Уилтшир, в Англии, который, как считают, был построен для наблюдения за небесными светилами. Еще более внушительно святилище, расположенное в **Эйвбери** (неподалеку от Мальборо).

Мегалитическое святилище в

Эйвбери Avebury

- Это сооружение представляет собой в плане две пары concentрических кругов, расположенных недалеко друг от друга и соединенных изогнутой аллеей больших камней. Первое (основное) сооружение находится на приподнятом берегу реки и окружено глубоким рвом. Аллея больших камней ведет, изгибаясь, к югу и спускается к реке Кеннет, а затем далее к Овертонхиллу, где заканчивается другим священным кругом. Этот второй круг называется «Святилищем». На его территории

Монолиты, составляющие



Доисторический курган Силбери Хилл

Silbury Hill

- В миле от Эйвбери, всего в нескольких часах ходьбы от него, можно увидеть восемь длинных могильников, свыше четырехсот круглых могильников и самый большой доисторический курган **Силбери Хилл** *Silbury Hill*, похожий на гигантский пудинг. Это — искусственная насыпь, грандиозное сооружение занимающее площадь в пять с половиной акров и в).



1д) Британские острова в бронзовом

Бронзовый век в истории Британских островов хронологически относится к периоду от 27 по 8 век до н.э. В бронзовом веке началось расслоение общины, появились бедные и богатые. Традиция коллективных погребений в длинных курганах была забыта, вместо них появились индивидуальные захоронения в виде круглых курганов для особо важных членов общины.

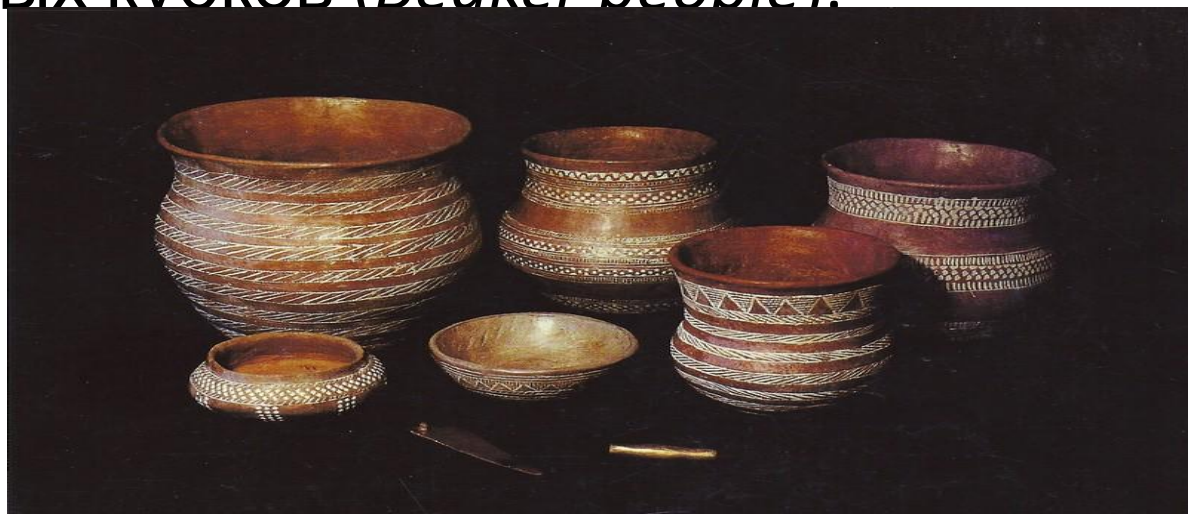
гробница Брин-Келли-Див в Уэльсе на о. Англси



«Бикеры», или народ

колоколовидных кубков (*Beaker*

- В гробницах бронзового века появились новые предметы - "бикеры". Так называют тщательно выделанные, покрытые красной росписью глиняные чаши для питья, имеющие форму колокола. Так же называют и самих людей, которые ввели обычай класть чаши в могильники, - "бикеры", или народ колоколовидных кубков (*Beaker people*).



Бронзовые и золотые предметы из курганов



Наконечник стрелы,
ранний бронзовый век,
Кембридж



Пелерина из Молда, Бртанский музей



Солнечный диск из
Банк-Тиндола,
ювелирная
традиция
культуры
колоколовидных
кубков

Укрепленные пункты бронзового века

- На недоступных местах были выстроены укрепленные пункты, игравшие роль убежищ. Примером может быть крепость Мэйден-Касл (*Maiden Castle*) на юге Британии в Дорсете.

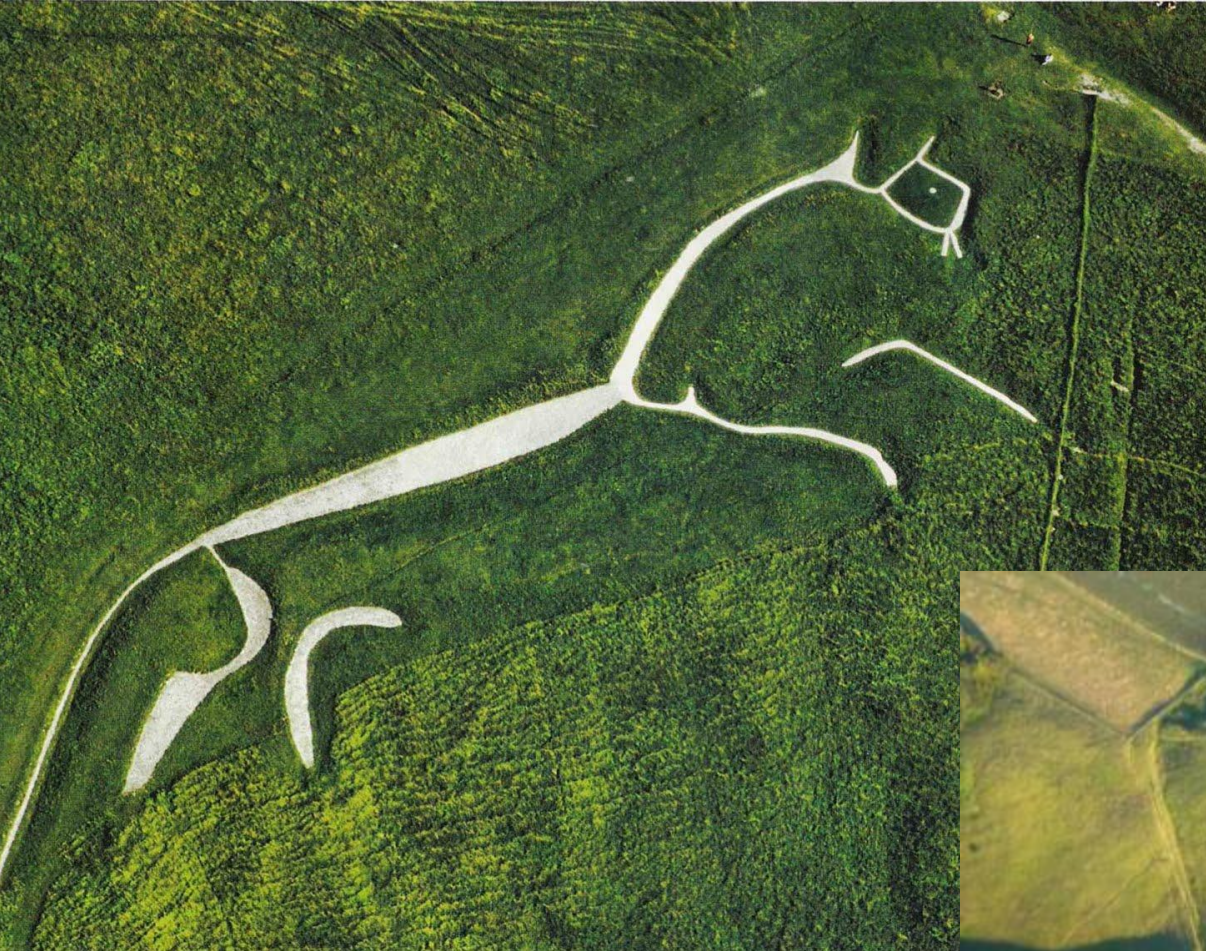


Доисторические загадки Британских островов

- **Уффингтонская белая лошадь** (*Uffington White Horse*)— сильно стилизованная меловая фигура длиной 110 м, созданная путём наполнения битым мелом глубоких траншей на склоне 261-метрового известнякового Холма белой лошади близ местечка Уффингтон в английском графстве Оксфордшир. Находится под государственной охраной как единственный английский геоглиф, доисторическое происхождение которого не вызывает сомнений. Оптическое датирование, осуществлённое в 1994 г., позволяет отнести создание фигуры к раннему бронзовому веку (приблизительно 10 век до н.э.).

Уффингтонская белая лошадь

(*Uffington White Horse*)



Стоунхендж, англ. *Stonehenge*, букв. «каменный хендж»

- **Стоунхендж** (около 2000 г. до н. э.), находится в графстве Уилтшир, на Солсберийской равнине, в 12 км от города Солсбери. Сооружение представляет собой круг из поставленных вертикально больших камней, обведенный валом и рвом. В центре круга находятся огромные голубые камни, перекрытые мощными плитами. Они стоят, образуя как бы подкову, внутри которой лежит камень, быть может, служивший жертвенником. Некоторые современные ученые, предполагают, что Стоунхендж, возможно, был древнейшей обсерваторией: главная ось Стоунхенджа проходит через Пяточный камень с юго-запада на северо-восток и точно указывает на точку восхода солнца в день летнего

**Стоунхендж *Stonehenge* является объектом
Всемирного наследия ЮНЕСКО.**



1д) Британские острова в железном веке. Ранний железный век, 700—600 гг. до н.э. Кельтский период.

- В период поздней бронзы и раннего железа (800-700 до н.э.) начинается переселение с континента на территорию Британских островов племен кельтов, которые были высокими, голубоглазыми людьми со светлыми или рыжими волосами. **Кельты** - аборигены центральной Европы, когда-то они жили на западе и севере Западного Средиземноморья, а центр ареала находился в Альпах, поэтому кельтскую языковую группу называют еще и альпийской. Это общее название для целой группы народов, потомков индоевропейских племен, говоривших на родственных языках, исповадовавших близкие религии и создавших уникальную культуру, совершенно отличную от других культур.

Кельты *Celts*

- Первая волна кельтских переселенцев пришла в Британию около 700 г. до н.э. Это были **гэлы** (или гойдели). Они распространились по всей территории Британских островов, очевидно, мирно смешавшись с местным населением.
- Около 400 г. до н.э. на острова переселяются из Галлии родственные гэлам **бритты**. Они ведут себя как завоеватели.
- Около 100 г. до н.э. в Британию вторгаются **белги** из северной Галлии. Они расселяются к югу от Темзы и оттесняют местное население, отчасти смешиваясь с

Оружие и военные доспехи

КЕЛЬТОВ

- Кельты приносили с собой новую технологию изготовления оружия. Местные жители с завистью разглядывали их мечи и щиты, щедро украшенные затейливой кельтской



Оружие и военные доспехи

КЕЛЬТОВ

- Сегодня можно обнаружить немало прекрасных вещей из железа в руслах рек - таким образом древние кельты приносили дары речным духам. К наиболее эффектным находкам относится бронзовый кельтский щит из Баттерси *Battersea Shield*, извлеченный со дна Темзы в 1857 г. и рогатый бронзовый шлем, единственный в Европе, который нашли в самом сердце Лондона, возле моста



Археологические находки в Йоркшире

Меч железного века из захоронения
(300-200 годы до н.э.). Обнаружен
археологами при раскопках могил в
1987 г.



Возникновение крепостей



С приходом кельтов, в Британии начали активно строиться крепости на вершинах холмов. За короткий период появилось огромное количество таких крепостей - порядка трех тыс. Шел процесс укрупнения поселений, и возникновение крепостей – лишь один из его этапов.

Тропинка, ведущая к холму в поселении в Гластонбери, насчитывает историю двух с половиной тысячелетий.

Общественный строй и быт кельтских

племен

- Кельты Британии во II—I вв. до н. э. жили отдельными племенами, которыми управлял класс воинов. Племена бриттов объединялись иногда в племенные союзы во главе с военными предводителями («королями»). Накануне римского завоевания бритты находились уже на стадии разложения первобытнообщинного строя и зарождения элементов классового общества. В холмистых районах севера и запада острова население занималось преимущественно скотоводством, на юге и на востоке Британии население занималось земледелием. Имеются свидетельства о древней торговле Британии с континентом, а также с землями Средиземноморья и Балтии. В Британии добывалось железо, медь, олово (Корнуолл), золото (Ирландия), свинец. Добывался жемчуг. Из Британии вывозили хлеб, скот, металлы и рабов, захваченных во время усобиц. Ввозили же в Британию с континента цветное стекло, тонкие гончарные изделия, ювелирные украшения.

Религия кельтов

- Очень большое место в жизни британских кельтов занимали жрецы-**друиды**, имевшие единую организацию с друидами Галлии. Друиды не умели читать и писать, и поэтому заучивали все необходимые знания по истории, медицине и т.д. Центр друидов находился на острове Англси. Друидические божества обитали, по убеждению кельтов, в священных рощах, ручьях, горах. Друиды совершали и человеческие жертвоприношения. Друиды были могущественны: они обладали высшим авторитетом в области права, морали, воспитания.

Друиды



Центр друидов на
острове Англси

Предметы из
усыпальницы
друида в
Колчестере



Вопрос 2.

- ***Британская цивилизация до нашей эры.***
- ***Римский период истории Англии.***

2а) Британские острова в дороманский период.

- Около 100 г. до н.э. британцы вновь ощутили на себе влияние европейского континента. Римляне стали поддерживать с ней торговые отношения. Крупнейшим портом на юге Англии являлся Хенгистбери Хед в Дорсетшире. Сюда привозили вино из Италии, гончарные изделия и монеты из Северной Франции, чудесное стекло из Средиземноморья. Англия экспортировала в основном металлы, такие как медь, олово, железо и свинец.

"Записки о галльской войне" Юлия Цезаря

- Со временем римские писатели начали проявлять интерес к кельтской культуре. Наиболее интересным и информативным источником сведений являются "Записки о галльской войне" Юлия Цезаря (100-44 гг.



Постройки железного века

- Цезарь упоминает о частичном переселении кельтского племени белгов на территорию Британии. Около 100 г. до н.э. на север Британии пришли беженцы, которые спасались от римского владычества на юге острова. Большая часть восточных поселенцев пришла по морю и попала в Шотландию по рекам Твид, Форт и Тей. Характерными постройками западных поселений региона стал **брох**, а восточных - "глазированный форт".
- **Брох** — тип круглого крепостного сооружения, выложенного методом сухой кладки (то есть без использования скрепляющего раствора). Слово *broch* происходит из древненорвежского языка и означает «крепость» (в англ.яз. существуют топонимы с тем же корнем, имеющим также форму

Брохи Шотландии

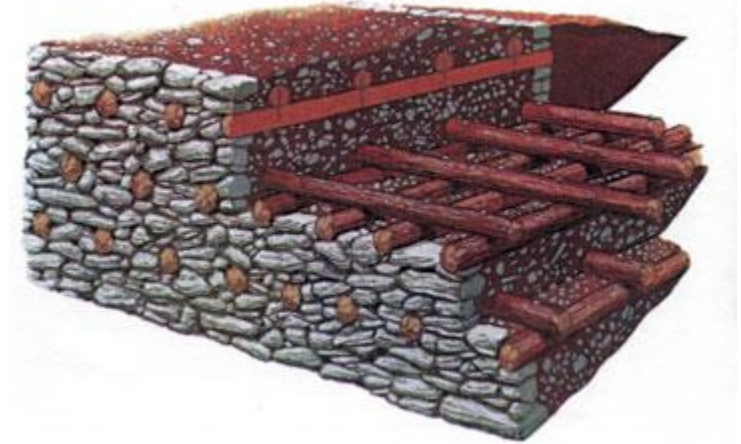
- Брохи характерны только для Шотландии, где их существует более 100 различной степени разрушенности.



Глазированный форт

- Другим видом сооружений в Шотландии был так называемый «глазированный форт». Похожий тип сооружений описывал Юлий Цезарь в Галлии, называя его «галльской стеной». "Глазированный форт" имел овальную или продолговатую форму, стены из сухого камня перекладывались бревнами, а иногда скреплялись железными заклепками. В результате поджога этих бревен достигалась температура, при которой камни начинали сплавляться.

Галльская стена



Развалины кельтской башни,
построенной из дикого камня в Шотландии

2б) Походы Цезаря в Британию.

- Во 2–1 вв. до н.э. по своей культуре Британия являлась продолжением Галлии. Юлий Цезарь, стремившийся завоевать Галлию, обнаружил, что его враги получают помощь от своих кельтских собратьев по ту сторону пролива. Британские белга, несомненно, поддерживали своих соотечественников на континенте и предлагали им помощь в борьбе против римлян. Дабы предотвратить эту угрозу, а также стабилизировать ситуацию с торговлей, Юлий Цезарь в 55 и 54 гг. до н.э. вторгся на Британские острова. Военные вылазки против Британии были скоротечными и особых результатов не дали.

Кассивелаун - вождь кельтского племени катувеллаунов

- Благодаря Цезарю мы имеем свидетельство о первой исторической фигуре Британии. Это **Кассивелаун** - вождь кельтского племени катувеллаунов, проживавшего к северу от Лондона, предположительно в Веруламии (Сент-Олбансе), и **вождь катувеллаунов** против римлян.



Кассивеллаун, вождь бриттов,
середина I в. до н.э.

2в) Завоевание Британии

римлянами (43-45 г.).

- Систематическое завоевание Британии Римом началось в 43 г. н.э. и завершилось в основном к концу 60-х гг., когда Британия стала одной из окраинных провинций Римской империи.
- В правление Клавдия (правил в 41-54 годах н.э.) в 43 г. н.э. сорок тысяч римских солдат, покинув Галлию, высадились на Британских островах - в Кенте, возле Ричборо, и быстро захватили юго-восток страны. Летом 43 г. в Британию прибыл сам Клавдий и торжественно принял заявление о капитуляции от двенадцати английских властителей.

РИМЛЯН

- В первые годы своего правления римляне были заняты дальнейшим покорением острова и подавлением народных восстаний. Римские легионы двинулись по трем направлениям: на запад, на северо-запад и на север. При движении на запад был взят ряд крепостей. Много сил у них ушло на то, чтобы захватить огромную кельтскую крепость Мэйден-Касл в Дорсете. За четыре года римляне овладели почти всеми долинами на востоке и юго-востоке, и Британия была провозглашена провинцией Рима. После этого завоевания и освоение земель происходили уже не так быстро, так как племена Уэльса и Шотландии дрались яростно. В 61 г. римская армия подошла к Ирландскому морю и обрушилась на Сноудон, а затем и на твердыню друидов — остров Англси. После долгой осады римляне в конце концов захватили друидскую твердыню и

(Боудикки)

- В 60 г. н.э. разразилось восстание королевы Боадикей (**Боудикки**) - предводительницы племени иценов, проживавших на территории современного графства Норфолк. Армия Боудикки двинулась из Восточной Англии, победоносно прошла через три крупнейших города, очевидно, наиболее подвергшиеся романизации, — такие города, как Камулодун (ныне Колчестер), Лондиниум (Лондон) и Веруламий (Сент-Олбанс). Римлянам пришлось прервать кампанию в Англии и срочно перебросить свои легионы навстречу Боудикке. Римляне одержали славную победу. Поняв бесперспективность своего положения, Боудикка приняла яд и погибла.

Королева Боадичея (Боудикка)



WARRIOR QUEEN BOUDICIA



Статуя Боудикки в Вестминстере
(1905)

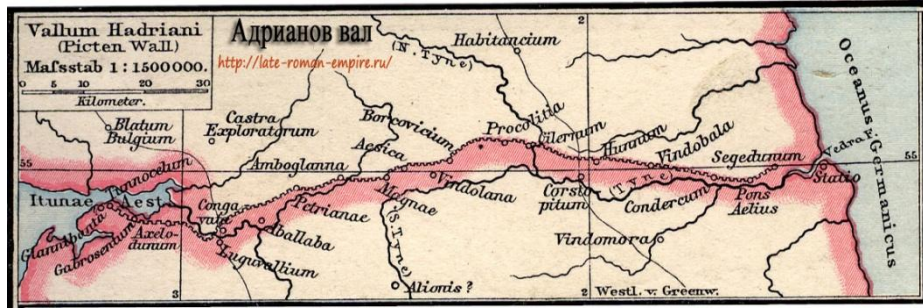
Адрианов вал

- В 117 г. римским императором стал **Адриан**. Он вернулся к традиционным для эпохи Августа принципам внешней политики - укреплению границ и отказу от дальнейших территориальных притязаний. Ок. 120 г., когда отважные северные кельты стали теснить римлян к югу, Адриан самолично прибыл в Британию. Убедившись на собственном горьком опыте, что на скорую победу рассчитывать не придется, император повелел установить границу между реками Солуэй и Тайн в виде мощной каменной стены с крепостями вдоль северного берега реки Тайн до самого залива Солуэй-Ферт (**Адрианов вал**)

Адрианов вал – *Hadrian's Wall*

- Адрианов вал - не просто каменная стена. В это оборонительное укрепление входило шестнадцать крепостей. Кроме того, на расстоянии одной римской мили друг от друга располагались укрепленные форты, в которых несли службу гарнизоны (наиболее знаменитыми из них являются Честер и Хаустидс). Каждый участок между фортами был дополнительно усилен парой сторожевых башен, делившей его на три равные части. Несмотря на частичное разрушение и позднейшие перестройки, Адрианов вал выдержал проверку временем и по сей день, почти две тысячи лет спустя, остатки этого грандиозного сооружения оживляют пустынный ландшафт от Ньюкасла до Карлайла и впечатляют потомков.

Адрианов вал – *Hadrian's Wall*



Вал Антония – *Antonine Wall*

- По велению императора Антонина Пия (138-161 гг.) около 140 г. был возведен новый вал. Он был уже не столь основательным сооружением и строился большей частью не из камней, а из прессованной земли. Новый вал протянулся от залива Ферт-оф-Форт до залива Клайд и носил, как и полагалось, имя Антонина (**стена или вал Антония**). Новая стена не заменяла Адрианову, а предназначалась для защиты страны, расположенной к северу от Адрианова вала.

Вал Антония – англ. *Antonine Wall*, лат. *Vallum Antonini*



2г) Британия как провинция Римской империи.

- Наиболее серьезный результат римского владычества — это защита внутренних районов Британии от нападений извне. Римляне находились в Британии вплоть до начала 5 в., и юго-восточные части острова были значительно романизированы. Римское влияние проникало двумя путями: первый — романизация через управление, устройство колоний с римскими гражданами, хотя их и было мало; второй — романизация городов благодаря прибытию римских купцов. По данным Тацита (80-е годы), бритты перенимали язык, одежду и обычаи римлян. Для развития римской Британии характерно прежде всего, что туда хлынули римская торговля и деньги. Римляне строили дороги и порты как в военных, так и в торговых интересах.

Римские города

Центрами романизации стали в первую очередь города Британии. До римлян в Британии не существовало городов как таковых. Было образовано пять муниципиев по римскому образцу: Камулодунум (ныне Колчестер), Веруламиум (Сент-Олбанс), Линдум (Линкольн), Глевум (Глостер) и Эборакум (Йорк) и др. (названия городов на «честер» и «кастер» говорят об их связи с римскими лагерями). Постепенно **Лондон** стал административным и торговым центром Британской провинции.

Римские города

- Однако развитие городов в Британии не ограничивалось лишь ростом провинциальных столиц. Имелись и другие - с особыми приманками, вроде горячих источников в Аквах Сулиевых/ Акве Солисе (сейчас это курортный город Бат). Благодаря произведенным раскопкам современные зрители могут видеть великолепные римские ванны, самая крупная из которых имеет размер 12 на 24 метра.



Амфитеатр в Карлеон, Уэльс, *Caerleon* - лучший сохранный пример в

Великобритании

- Форумы превращались в центры общественной жизни. Для увеселения публики строились амфитеатры, подобные лондонскому, где можно было полюбоваться на гладиаторские бои или выступления



Римские дороги

Важную роль играла сеть прекрасных дорог, построенных римлянами прежде всего для военных целей, однако способствовавших объединению различных частей провинции в единое целое. Важнейшими дорогами, расходившимися от Лондона, были: через северный Кент к кентским портам; на запад к Бату и далее к южному Уэльсу; к Веруламию, Честеру, с ответвлением на Уэльс; на северо-восток на Камулодун; до Бата (Акве Солис) и Экзетера. В Уэльсе были дороги военного значения вдоль всего побережья. На севере шли три дороги: от Йорка на север, с ответвлением до Карлайла, от Честера на север.

Римские дороги сегодня



Сельское хозяйство и торговля в римской Британии

- Главными занятиями населения было земледелие и овцеводство. Развивается и добыча металлов, прежде всего серебра и свинца, меньше – железа, олова, золота, меди; идет работа на соляных коях. Повсюду трудятся рабы.
- В сельской местности римляне продолжали расчистку и дренаж земель - при помощи системы каналов осушили болота на территории современных Кембриджшира и Линкольншира, что дало мощный импульс сельскому хозяйству. Для управления вновь образованными сельскохозяйственными угодьями строились поместья или виллы. Эти виллы распределены по территории Британии нерегулярно: их больше в северном Кенте, западном Суссексе, Сомерсете, Линкольншире. Большинство вилл имели застекленные окна и ванны. В самых богатых домах стены выкладывали мозаикой, воспроизводящей римскую символическую и

Сельское хозяйство и торговля в римской Британии

- В тот период на английских полях появились новые сельскохозяйственные культуры: рожь, овес, лен. На огородах стали сажать капусту, морковь, репу и сельдерей. В провинцию римляне завезли свои излюбленные цветы - розы, лилии, маки, и плодовые деревья - орех, яблоню и тутовник.
- Торговля и ремесла процветали: из Европы на английский остров поступало стекло и гончарные изделия, вино. В свою очередь, Британия стала экспортировать продовольствие (зерно), шерсть, скатный жемчуг, охотничьих собак и (как ни странно это звучит) медведей, а также рабов на континент. По-прежнему высоко ценились английские металлы - свинец, бронза и железо. Железные рудники располагались в районе Уилда, в графстве Кент.

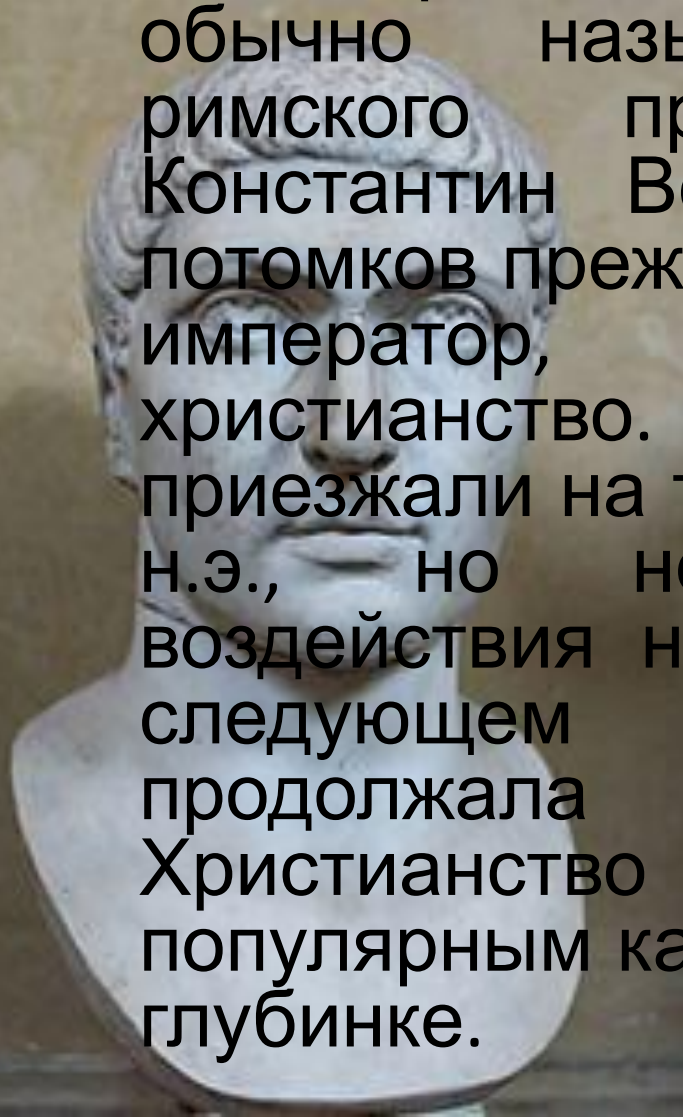
Язык и религия в Римской

Британии

- Римляне принесли с собой свою религию, подразумевающую обожествление императоров, но вполне мирились с существованием местных богов. Более того, порой происходило своеобразное слияние верований. Так, общественные бани в Бате были посвящены Сулис-Минерве, которая "родилась" из соединения кельтского культа богини воды и римского культа Минервы.
- В отдаленных горных районах простой народ пользовался по старинке кельтским языком, тогда как солдаты и торговцы изъяснялись на латыни. Римляне также принесли письменность на остров. В то время, как кельтские крестьяне оставались неграмотными, образованные городские жители могли легко общаться на латыни и греческом языке. Образованию придавалось все большее значение.

Правление Константина Великого (306-337 годы н.э.). Появление христианства в Британии.

- Годы правления **Константина Великого** обычно называют "золотым веком" римского правления в Британии. Константин Великий остался в памяти потомков прежде всего как первый римский император, принявший истинное христианство. Христианские торговцы приезжали на территорию Англии уже в I в. н.э., но не произвели заметного воздействия на общественное мнение. В следующем столетии новая религия продолжала укреплять свои позиции. Христианство становилось все более популярным как в городах, так и в сельской глубинке.



христианства в последние годы римского владычества

К ним относится, в частности, христианское захоронение, обнаруженное в Дорчестере. Не исключено,

что на могилах святых мучеников впоследствии возводились церкви - как это произошло в Сент-Олбансе.

Помимо того, на некоторых римских виллах, раскопанных в сельской местности, обнаружены мозаики с включением христианской символики и

отдельных портретов. Так, на Хиллс-Хиллс была найдена мозаика без изображения Христа.



Конец Британии как Римской

провинции

Со смертью Константина Великого жизнь на острове сильно изменилась, и не в лучшую сторону. В конце III в. римская Британия вступила в полосу больших потрясений: саксы и другие варвары германского происхождения с континента уже давно ждали удобного случая для нападения на восточное побережье острова. В первой четверти IV в. все было относительно спокойно, но во второй половине IV в. северные племена стали периодически преодолевать Адрианов вал и совершать набеги на Англию - с 343 г. начались набеги пиктов на севере. Одновременно через Северное море стали приплывать саксонские морские пираты. Это было начало первого этапа падения римской Британии (343—383 г.).

Конец Британии как Римской провинции

Второй этап в падении римского владычества в Британии приходится на 383-410 гг. К началу V в. жизнь на острове стала небезопасной. Наибольшая опасность исходила от саксонских пиратов, которые беспрестанно осаждали юго-восток Англии. Нашествия варваров в Рим в конце 4 в. заставили римлян отказаться от своего присутствия в отдаленной северо-западной провинции. В результате Британия оказалась практически беззащитной перед саксонскими нашествиями, которые заметно участились, и бритты организовали самоуправление для защиты от набегов варваров. Народное ополчение истощало все силы в этой борьбе. Дела провинции приходили в упадок, система власти и управления рушилась на глазах. Наступил 410 г. - знаменательная дата, когда Британия официально отделилась от Римской империи и снова распалась на ряд независимых областей.

Вопрос 3.

- ***Англия в эпоху раннего Средневековья:
Англосаксонские нашествия.***

архитектуры

История Англии после выхода из Римской империи выглядит весьма темной и запутанной. Почти не существует достоверных сведений о том, что происходило на протяжении следующих двух столетий. Некоторый свет проливают немногочисленные рукописные источники и еще более редкие археологические находки. Важнейшими историческими источниками интересующего нас периода служат "Церковная история народа англов", оставленная Бедой Достопочтенным (673-735 г.), и "Англо-саксонская хроника", которую начали составлять в 892 г. по приказу короля Альфреда.

Памятники литературы - "Церковная история народа англов" и "Англосаксонская хроника"

Беда Достопочтенный считается родоначальником английской историографии, его труд, "**Церковная история народа англов**", как никакой другой, помогает современному читателю познакомиться с жизнью первых англосаксонских королевств. Благодаря ему мы познакомились с произведениями первого английского поэта по имени **Кэдмон**.

"**Англосаксонская хроника**" - это летопись исторических событий, составлявшаяся с IX по XII век. Она охватывает период с I в. н.э. до

Памятники архитектуры

- На территории Англии находят множество захоронений - как одиночных, так и коллективных, на больших кладбищах. Часто тела похоронены вместе с оружием и украшениями, что дает дополнительную информацию об умерших.
- В 1938—39 гг. было раскопано одно из таких захоронений в местечке Саттон-Ху (*Sutton Hoo*) графства Саффолк.
- Саттон-Ху — курганный некрополь восточнее Вудбриджа, где были сделаны, возможно, самые значительные археологические находки в истории Великобритании, включая нетронутый погребальный корабль англосаксонского короля рубежа VI и VII вв.

Археологические находки (Sutton)

Иллюстрация



36) **АНГЛЫ, САКСЫ И ЮТЫ – *Angles,***

Saxons and Jutes

Неграмотные и воинственные люди были представителями трех германских племен - англов, саксов и ютов: **англы**, некогда проживавшие на территории нынешней земли Шлезвиг-Гольштейн в Германии; **саксы** - соответственно выходцы из Саксонии; и **юты**, пришедшие с полуострова Ютландия. По традиции 449 считается годом, в который Британия была захвачена германскими племенами, которые пришли как поселенцы, а не как грабители. За ними последовали другие тевтонские племена, и эти переселения продолжались около полутора веков.

Англы, саксы и юты – *Angles, Saxons and Jutes*

Англы захватывали северные и восточные территории современной Англии - в Норфолке и Саффолке (позднее эта область стала именоваться Восточной Англией) и в западной части острова, **саксы** - южные территории и расселились от Эссекса до Уэссекса, а **юты** - земли вокруг Кента. С этих позиций англосаксы, двигаясь по системе рек, начали продвигаться вглубь острова, постепенно осваивая и колонизируя всю территорию Британии. К концу 6 в. они завоевали и заняли восточную половину острова, от Ла-Манша и почти до Ферт-оф-Форта. Кельты были вытеснены на запад и север, хотя не существует достаточных свидетельств того, что они полностью покинули восточные земли.

Германцы сохраняли свой собственный язык, развивали собственную культуру и называли новую землю по-своему – **Англией**, землей англов.

3б) Миф о короле Артуре

- Именно к этой поре восходят многочисленные предания, посвященные королю Артуру. Сегодня множество областей в Британии претендуют на ту или иную связь с легендарным Артуром. Самые известные из них располагаются на западе острова: прежде всего, это замок Тинтагель в Корнуэлле - место, где якобы был установлен Круглый стол, а также окрестности Эдинбурга.

Замок Тинтагель в Корнуолле, как говорят, является местом рождения короля Артура

Tintagel Castle



**Трон Артура –*Arthur's Seat* - уснувший вулкан,
холм высотой в 261 м, с вершины которого
открывается отличный вид на Эдинбург и
окрестности**



King Arthur and his Round table – ВИТРАЖ И ЛИТАЯ ГРАВЮРА



Зв) Английские короли и королевства 7 века

На первом этапе заселения англосаксов происходило образование многочисленных мелких государств или областей; на втором этапе они объединились в несколько относительно крупных королевств. (Этот период истории Англии называют эпохой англосаксонской Гептархии.) К началу VII столетия на территории Британии сформировались 7 королевств: южных саксов — [Сассекс](#), западных саксов — [Уэссекс](#), восточных саксов — [Эссекс](#), ютов — [Кент](#), восточных англов — [Восточная Англия](#), западных англов — [Мерсия](#), северных англов — [Нортумбрия](#) ([Берниция](#) и [Дейра](#)). Три из них, Нортумбрия, Мерсия и Уэссекс, были крупнее и сильнее других, и каждое из трех занимало господствующее, хотя и не до конца определенное, положение по отношению к другим королевствам. Вначале доминировала Нортумбрия, но с течением столетий баланс сил стал смещаться к югу - сначала в пользу Мерсии, а затем и Уэссекса.

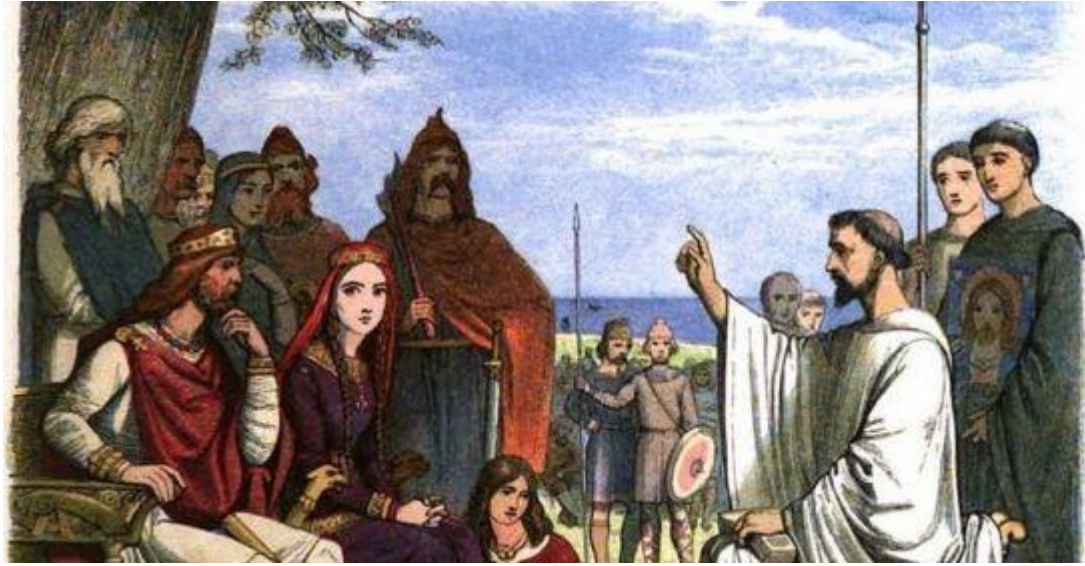
Английские королевства 7 века



3г) Начало христианизации Англии и Шотландии

- Становление Англии происходило не только в войнах, но отчасти вследствие появления христианства и крещения англичан. Неизвестно, как христианство было принесено в Великобританию, но доподлинно известно, что это произошло до начала 4 в. н.э. Среди римских воинов были христиане, и благодаря им в Британии появились первые последователи учения Христа. Разрыв с Римской империей означал для Англии несомненный регресс. После трех столетий благополучного и весьма цивилизованного существования, во время которого англичане успели познакомиться с христианством, страна вновь погрузилась в пучину варварства и язычества. Однако ситуация коренным образом поменялась, когда в 597 г., чтобы восстановить христианство, папа римский Григорий I отправил в Англию сорок монахов-миссионеров во главе с епископом Августином.

Августин Кентерберийский



Ему удалось склонить короля Этельберта к христианству. В Кентербери Августин разместил архиепископство и стал первым архиепископом Кентерберийским из Кента, а христианство распространилось в других королевствах.

Кентерберийский собор сегодня



Монастырь в Шотландии

- Из Англии миссионеры отправлялись на континент, чтобы обращать в христианство германские племена.
- Один из самых знаменитых проповедников, святой Колумба, основал монастырь на острове Айона в Шотландии (6 в). На долгие годы этот монастырь стал главным оплотом христианства в Британии.



Аббатство (1200-е
на месте старого
монастыря,
основанного
св. Колумбой.

Зд) Англия 8 века. Мерсия. Король

Оффа

В 8 в. Мерсия превратилась в могучее и процветающее королевство. В нем было два короля, каждый из которых правил на протяжении сорока лет. Первого из них звали Этельбалд; в 757 г. королем стал **Оффа**. Оффа умудрился завоевать значительную территорию - от Кента до Нортумбрии, что дало ему право именовать себя "королем всей земли английской". Это было действительно большое достижение, никогда прежде ни один король не объединял под своим началом такую

часть



Вал Оффы - *Offa's Dyke*

С именем мерсийского короля связан крупнейший археологический памятник той поры - **вал Оффы**. Король Оффа был достаточно богат и могуществен, чтобы выкопать огромный ров по всей длине границы с Уэльсом. Изначально он представлял собой грандиозное оборонительное сооружение, протянувшееся на сто пятьдесят миль вдоль английско-валлийской границы, для отражения валлийских набегов на земли Мерсии, и, если верить археологам, он в течение двухсот лет успешно справлялся с этой задачей.

В настоящее время сохранилось лишь 80 миль (130 км), но и этого достаточно, чтобы поразить воображение зрителя. Представьте себе глубокую канаву (до 6 футов глубиной), за которой поднимается

Вал Оффы



начинается от
Чипстоу и
тянется с юга на
север вдоль англо-
валлийской
границы до
Пристатин



зд) Общественный строи

англосаксов

Своды законов (наиболее полно сохранились кодексы Кента и Уэссекса) позволяют судить о структуре англосаксонского общества. Благодаря им мы знаем, что у англосаксов имелись свободные люди - знать и простолюдины, а также рабы из числа пленников-кельтов. Англо-саксы разработали хорошую систему правления, при которой у короля был совет (или старейшины), называвшийся тогда *Witan*, который состоял из знати, воинов и служителей церкви и принимал решения по трудным вопросам.

Основным занятием населения, жившего в небольших деревнях, было сельское хозяйство. Велась торговля - местная и с другими районами. Сырье поставлялось на континент, его добыча стала более интенсивной после того, как на английских землях поселились скандинавы

Вопрос 4.

- ***Скандинавское завоевание Британии.***
- ***Последний англосаксонский король.***

4а) Викинги в Англии.

К концу 8 в. стали прибывать новые северные голодные племена, движимые охотой за богатством Британии. **Викингами** называли выходцев из Скандинавии, которые в силу политической нестабильности и нехватки земель вынуждены были оставлять родные края и искать счастья на чужбине.



Викинги в Англии

Викинги, как и англ, саксы и юты, это германские племена, но они прибывали из Норвегии и Дании и говорили на северогерманском языке, скандинавам англичане дали общее название – датчане. Как и англосаксы, они сначала только мельком посещали острова. В конце концов морские путешествия им надоели, и они решили поселиться на островах, предварительно уничтожив по возможности побольше деревень, церквей и монастырей.

8 января 793 г. викинги напали на остров Линдисфарн, где располагалась христианская миссия. Церковь была разграблена и разрушена, монахи - убиты и обращены в рабство. За этим нападением последовали другие, не менее жестокие и кровавые. Сначала викинги совершали свои набеги только летом, а затем возвращались домой. И наконец в 851 г. викинги

4б) Правление короля Альфреда Великого (с 871 по 899 гг.) *Alfred the Great*

В IX в. викинги покорили Мерсию и весь северо-восток Англии. На очереди стоял Уэссекс. В 871 г. там к власти пришел двадцатитрехлетний юноша по имени

Альфред, которому суждено было стать одним из величайших английских королей.



Правление короля Альфреда

Великого *Alfred the Great*

Ставший королем в 871 г., когда большая часть английской территории уже находилась в руках завоевателей, Альфред в первый же год своего правления вынужден был девять раз отражать попытки викингов вторгнуться на подвластную ему территорию. В 878 г. викинги вновь перешли рубежи Уэссекса и совершили нападение на резиденцию короля Альфреда в Чиппенхеме. Захваченный врасплох Альфред вынужден был бежать с небольшим отрядом своих воинов. На протяжении трех месяцев Альфред скрывался со своей дружиной в Этельни и собирал новую армию. И, наконец, после четырнадцатидневной осады Чиппенхема датский конунг Гутрум вынужден был сдаться. Его обязали принять христианство, причем Альфред сам принимал участие в обряде крещения. После этого викинги ретировались - сначала в Чиренчестер, а затем в Восточную Англию, где и закрепились.

Правление короля Альфреда Великого

Alfred the Great

Следующая попытка их нападения произошла только в 885 г., но была неудачной, а в 886 г. Альфред штурмом взял Лондон. В чем же ключ к столь убедительным военным победам англосаксонского короля? Прежде всего в той сети укрепленных городов-крепостей (так называемых "бургов"), которые Альфред создал по всей стране. Крепости располагались не более чем в двадцати милях друг от друга - это соответствовало одному дню пешего перехода. Где можно, король использовал уже существующие города, например Портчестер. Там, где их не хватало, строил новые - так появился на карте Англии Уоллингфорд и другие города. В них размещались гарнизоны из числа местных жителей. В случае нападения викингов эти крепости предоставляли убежище населению окрестных деревень. До сих пор сохранились стены города

Крепости эпохи Альфреда - Замок Порчестер *Portchester*, Портсмут, и Уоллингфордский замок



Правление короля Альфреда Великого: область «датского права»

Противоборство длилось не один год. После нескольких неудач Альфред нанес поражение скандинавам (датчанам) при Эдингтоне в 878 г. и заключил пакт с их вождем Гутрумом о разделе Англии. По соглашению, Англия оказалась поделенной на две части - область англосаксонского управления и, соответственно, датского. Граница по диагонали пересекла всю страну - от устья Темзы до Стаффордшира. К югу и западу от линии, протянувшейся от Лондона через Бедфорд к Честеру, было королевство Альфреда; к северу и востоку расположились датчане со своей областью **«датского права»**, где люди жили по датским законам и обычаям.

Данелаг (область датского права; др.-англ. *Dena lagu*; дат. *Danelagen*; англ. *Danelaw*) — территория в северо-восточной части Англии, отличавшаяся особыми правовой и социальной системами, унаследованными от норвежских и датских викингов, завоевавших эти земли в 9 веке.

4в) История Британии после короля Альфреда: англосаксы и

ВИКИНГИ

• Часть викингов осела на Британских островах, стала жить вполне мирной жизнью, проявляя себя трудолюбивыми земледельцами и искусными ремесленниками. Среди археологических находок имеются замечательные образцы, которые, судя по всему, принадлежали именно викингам-переселенцам. Так, при раскопках в Йорке обнаружена целая улица (Коппергейт) с мастерскими и великолепными изделиями тамошних мастеров.

Культура викингов в артефактах, Йорк



Потомки Альфреда

Еще целое столетие после смерти Альфреда его потомки продолжали править Уэссексом и Англией - до 1016 г. Преемниками Альфреда были отвоеваны территории «датского права», чему способствовала разобщенность скандинавских племен. В X в. в Уэссексе сменилось три правителя: **Эдуард, Ательстан и Эдгар**. Эдуард Старший, правивший в 899–924, овладел всеми землями к югу от реки Хамбер. Его сын, Этельстан, присоединил Нортумбрию, однако это завоевание вызвало мятеж и беспорядки. Король Эдгар (годы правления 959–975), вступив на трон, вновь попытался объединить Англию.

После Эдгара на престол вступил его старший сын **Эдуард (Эдуард Мученик, 975-979 г.)**.

Этельред (Этельред Неблагодарный) правил в 978-1016 г., который в 994 г. создал пагубный прецедент, согласившись откупиться от датчан.

Кнуд (Канут) Великий (1016-1035 г.)

В начале 11 в. возобновившиеся вторжения скандинавов привели к завоеванию Англии. В 1013 г. у датский конунг Свейн (король Дании **Свен Вилобородый**) высадился на британском побережье и в короткий срок захватил Лондон и всю южную часть Англии. После его смерти один из сыновей покойного Свейна по имени **Кнут (Кнуд)** высадился на юге Англии и напал на Уэссекс. Его поддержала Мерсия. К концу 1016 г. у **Кнуда (Канута) Великого** не осталось соперников, и со всеобщего согласия англосаксонской знати он воцарился на английском престоле. Англия выглядела вполне преуспевающим государством, и Кнут стал подумывать о расширении владений. На короткое время образовалась Датская империя, которая по площади превышала владения любого из средневековых европейских монархов.

**Кнуд II Великий, Кнуд Могучий —
король Дании, Англии и
Норвегии, владетель Шлезвига
и Померании**



4Г) конец датского правления.

Последний англосаксонский

король.

- Кнут правил Англией вместе с группой из шестнадцати графов, или эрлов, которые были всесильны в своих владениях. Причем десять из этих графств принадлежали датчанам. В течение семи лет после его смерти королевство было разорено плохим правлением его сыновей.
- В 1042 г. уэссекская династия вернула себе власть, и на трон взошел **Эдуард Исповедник** (1042-1066 гг.). В первой половине правления Эдуарда, с 1042 по 1066, главную роль в английской политической жизни играл могущественный эрл Годвин, чрезвычайно способный человек, возглавлявший в то время английскую знать. Годвину принадлежали огромные владения на юге Англии.

Гарольд Уэссекский

- После смерти Годвина в 1053 г. титул эрла Уэссекского вместе с неограниченной властью перешли к его сыну Гарольду. По словам одного из хронистов, у Англии появился новый "некоронованный король", который фактически правил Англией вплоть до нормандского завоевания. Эдуард же со временем все больше времени уделял молитвам и духовным исканиям. Смерть Эдуарда наступила 6 января 1066 г., и еще до конца этого года в английской истории произошли коренные изменения.

Король Гарольд Годвинсон

Завязалась ожесточенная борьба за трон между тремя основными претендентами. Ими были все тот же Гарольд, эрл Уэссекса, герцог Вильгельм Нормандский и Харальд Суровый, конунг Норвегии. Английская знать поспешила объявить своего ставленника эрла Гарольда преемником короля Эдуарда. И тут же он оказался перед лицом двойной угрозы в лице Вильгельма и Харальда Сурового. Наибольшую опасность представлял **Вильгельм Нормандский**. Поэтому Гарольд собрал значительное войско и все лето простоял на юге, ожидая вторжения через Английский канал. Время шло, но ничего не происходило. Вступив на трон в 1066 г., **Гарольд II Годвинсон** (*Harold II*; ок. 1022 — 14 октября 1066) стал последним англосаксонским королем Англии, погибшим в битве при Гастингсе.

4д) Образование и искусство ранней Древней Англии

Монастыри являлись важными центрами культуры и образования. Церковь пропагандировала латынь - в противовес языческому языку англосаксов. То, что сохранилось в веках и дошло до наших дней, можно разбить на четыре основные категории. Первое - и основное - это различные интерпретации Священного Писания, выполненные на латыни. В меньшем количестве сохранились жизнеописания святых и рассказы о всяческих чудесах - судя по всему, тогда это был популярный вид литературы. К третьей категории относятся документы административно-хозяйственного назначения - это всевозможные грамоты, да и собственно "Англосаксонская хроника". И, наконец, четвертый тип может быть охарактеризован как "языческий". Подобные сочинения содержатся главным образом в четырех больших англосаксонских книгах, и вот уже много столетий историки спорят, к какому виду литературе надо их относить - к христианской или языческой. Речь идет о произведениях устного

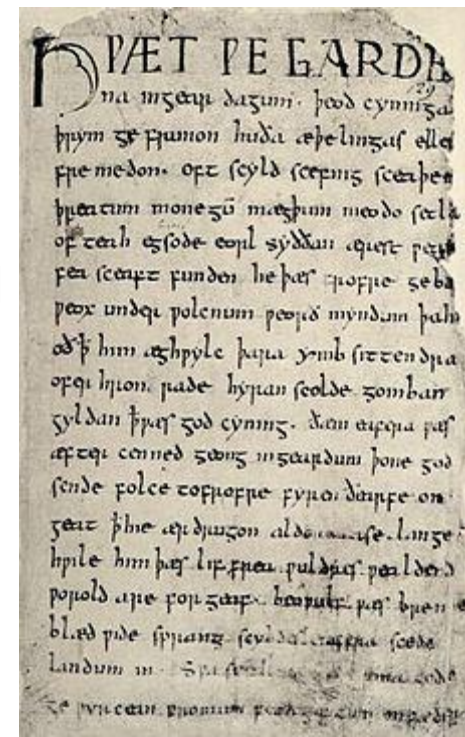
Литература ранней Древней Англии

Сюда прежде всего следует отнести всемирно известную поэму "**Беовульф**". "Беовульф" описывает события, некогда происходившие в стране данов. Главный герой сражается с двумя ужасными монстрами и побеждает их. Позже ему приходится вступить в бой с драконом, охраняющим сокровище. В поэме в изобилии встречаются чисто "языческие" образы богатства, силы, королевской власти, но

немало там и христианских идей.

"Беовульф" - это прежде всего гимн бесстрашному воину, который ищет славы и признания.

Древнеанглийский эпос Беовульф



Первая страница единственной рукописи поэмы "Беовульф", поврежденной пожаром XVIII в. (1731). Имеется факсимильное издание с воспроизведенными всеми страницами манускрипта в Британском музее.



Beowulf

Шестинно! исстари
слово мы слышим
о доблести данов,
о конунгах датских,
чьа слава в битвах
была добыта!

HVAET RE EA
na mæcra dazum. he
þrum se framon huda æfe
fre medon. of seald scep
þreatum monegū mæsum
of teal esode eopul syddan
fea sceap funden he þæs trofne seba
peox undre polenum peopd myndam þah
od þ him æghwyle þara ymb sitten dra
ofre hron. mæde hyran seolde somban
syldan þæs god cyming. ðan æftra þæs
æftra cenned seong mæardum þone god
sende folce tofropre fura. ðærfe on
geat þhe ær durgon aldon æse. lange
hwile him þæs lif fæa puldraf. peal ðe d
popold ære for gear. beowulf. þæs þren e
bled wde sþrang. seald æstafra seode
landum m. sþra fæald. ðan god
se þre ean. þromum. þeald. ðan mæardum

Памятники архитектуры

До наших дней сохранилось немало скульптурных изображений, особенно в северных районах, заселенных прежде датчанами. Их можно встретить в старинных церквях и на сельских кладбищах. На некоторых можно разобрать сцены из скандинавских мифов и легенд (Нанбернхолм), изображения вооруженных воинов (Миддлтон) или же разрозненные узоры. К сожалению, некоторые постройки сильно разрушены - на их месте остались лишь отдельные камни. Зато другие остались практически неизменными. Например, в **кафедральном соборе Святого Григория в городке Керкдейл, Северный Йоркшир (Kirkdale, North Yorkshire)**



Памятники архитектуры

Развалины крупных англосаксонских церквей можно видеть в

Бартоне-на-Хамбере,
Скомпинге и Эрлз-Бартоне
(построено в 1070 г.).



Церковь в **Эскомбе**

действующей, и в

она почти не изменилась
с конца VIII в.

• Спасибо за внимание !