

Социальные статусы и роли



Весь мир – театр.
В нем женщины, мужчины – все
актеры.
У них есть выходы, уходы.
И каждый не одну играет роль.
Семь действий в пьесе той.
Младенец, школьник, юноша,
любовник,
солдат, судья, старик.

Шекспир

1. Социальный статус



Господин Н.

СПОРТСМЕН

ДЯДЯ

МУЖ

ВЕРУЮЩИЙ

ПРОФЕССОР

ИЗБИРАТЕЛЬ

МУЖЧИНА

БРАТ

ДРУГ

ПРЕПОДАВАТЕЛЬ

ПОЛОЖЕНИЕ ЧЕЛОВЕКА
В ОБЩЕСТВЕ, КОТОРОЕ
ОН ЗАНИМАЕТ В
ОТВЕТСТВИИ СО
СВОИМ ВОЗРАСТОМ,
ПОЛОМ, СОЦИАЛЬНЫМ
ПРОИСХОЖДЕНИЕМ,
ПРОФЕССИЕЙ И
ПРЕДПОЛАГАЮЩЕЕ
ОПРЕДЕЛЕННЫЕ ПРАВА
И ОБЯЗАННОСТИ

Статусный набор – совокупность всех статусов индивида

В статусе фиксируется тот набор конкретных действий, социальных манипуляций, которые должны быть ему представлены для осуществления деятельности.



Учитель должен передавать знания ученикам, проверять их, оценивать, следить за дисциплиной. Но статус учитель имеет по отношению к ученику, а не врачу, продавцу и т.д.



Господин Н.



Главный статус – наиболее характерный для данного человека, по которому его выделяют окружающие или с которым они его отождествляют (чаще всего связан с должностью по основному месту работы - депутат, юрист, врач)

Виды статусов

1

По положению индивида
в группе

положение человека в
малой или первичной
группе в зависимости от
оценки группой его
личных качеств

Личный статус

обществе, которое он
занимает как представитель
большой социальной
группы во
взаимоотношениях с

Социальный статус

2

По происхождению

Приписывается индивиду обществом или группой; врожденный или назначенный по прошествии времени; не зависит от способностей и усилий человека (пол, возраст, раса, национальность, социальное происхождение)

**Предписанный
(врожденный)**

Приобретается в результате свободного выбора и личных усилий человека, находится под его контролем (образование, профессия, образ жизни)

Достигаемый



**СТАТУСЫ МОГУТ ВСТУПАТЬ В ПРОТИВОРЕЧИЕ-
ХОРОШЕЕ ОБРАЗОВАНИЕ – РАБОТА - НИЗКАЯ ЗАРПЛАТА.
ВАЖНЫ СТАРТОВЫЕ УСЛОВИЯ-
БЛАГОПРИЯТНЫЕ И НЕБЛАГОПРИЯТНЫЕ**

3

Смешанный статус

**обладает признаками
предписанного и достигаемого,
но достигаемого !!! не по
желанию человека: инвалид,
беженец, безработный,
император, китаец американского
происхождения.**

**Звание академика поначалу является
достигаемым, но позже оно превращается
в приписываемый, т.к. считается пожизненным**

4

**По влиянию на жизнь
индивида**

Основной статус

**Статус, определяющий
жизнедеятельность
человека
(для мужчин – чаще всего
связаны с профессией и
карьерой;
для женщин – с семьей)**

Неосновной статус

**Статусы, влияющие на
детали
поведения индивида
(пешехода, пациента,
телезрителя)**

4

По способу организации

**Официальная позиция,
отделенная от
конкретного
индивида и закрепленная
в нормативных
документах**

Формальный статус

**положение человека в
системе неформальных
отношений**

**Неформальный
статус**



Престиж (влияние, уважение) – оценка обществом социальной значимости того или иного статуса, закреплённая в культуре и общественном мнении.

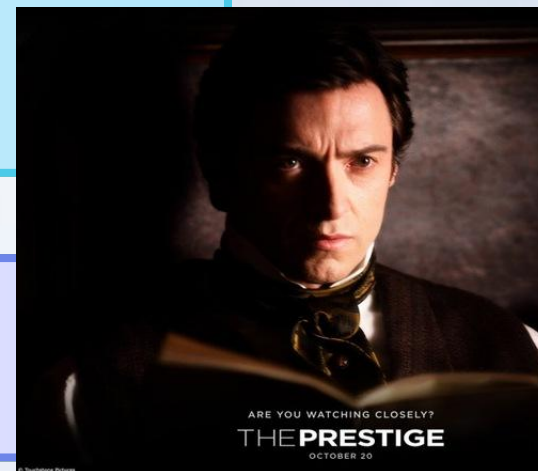
Зависит от двух факторов:

1

Реальной полезности тех социальных функций, которые выполняет человек данного статуса

2

Системы ценностей, характерной для данного общества





Авторитет (власть, влияние)
степень признания обществом
достоинства личности,
конкретного человека. Отражает
степень влияния личности в
социальной группе или
обществе.



ПОЧЕМУ:

- 1) Чем ниже личный статус, тем чаще подчеркивается преимущества социального статуса?**
- 2) Чем выше статус, тем чаще его обладатели прибегают к символической атрибутике?**
- 3) Чем выше статус, тем сильнее идентификация с ним, тем жестче держится статусная дистанция?**

Определите, относятся ли к предписываемым следующие статусы:

- Император
- Президент
- Боярин
- Опричник
 - Муж
 - Отец
 - Герцог
- Олимпийский чемпион
- Народный депутат
 - Кочегар
- Профессор
 - Дедушка
 - Украинец

Социальная роль – это то, что ожидается в данном обществе от всякого человека, занимающего определенное место в социальной системе (ожидаемое поведение).

Структура социальной роли

- 1) **Описание** типа поведения, соответствующего данной роли;
- 2) **Требования** к поведению;
- 3) **Оценка** выполнения предписанной роли;
- 4) **Санкции**– социальные последствия того или иного действия (моральные, юридические, политические и др.)

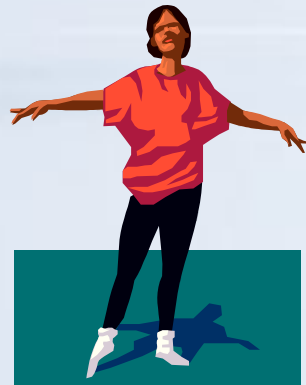
2. Социальная роль

А

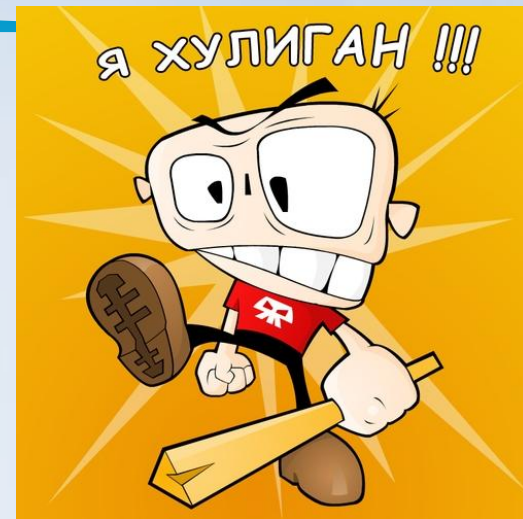
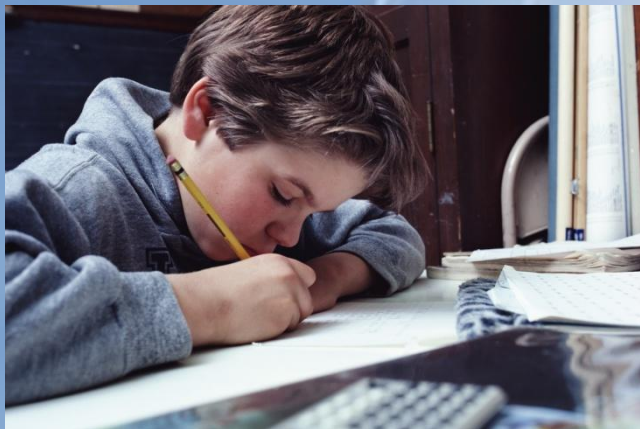
**Модель поведения,
ориентированная на данный
статус**

Б

**Образец поведения людей
данного статуса в данном
обществе**



СОЦИАЛЬНАЯ РОЛЬ



Ролевое ожидание

Ролевое поведение

**Ролевое
ожидание**

**Ролевое
исполнение**

если не соответствует
ожиданиям

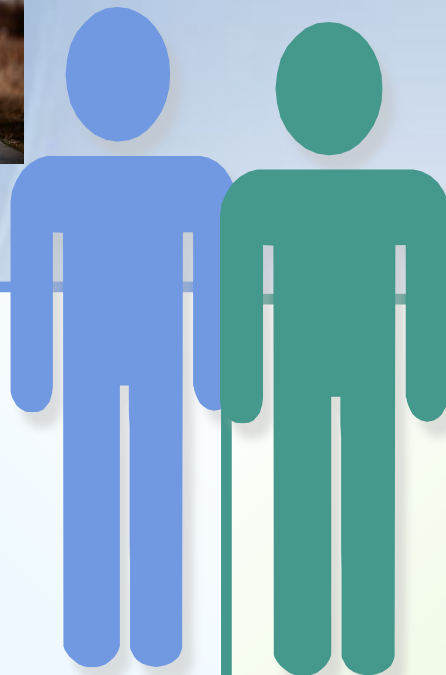
**РОЛЕВОЙ
конфликт**

санкции



**должны
побуждать
человека к
определенному
типу поведения**





Ролевая система – совокупность нескольких ролей, выполняемых одним человеком. Ролевой набор зависит от пола, возраста, профессии и т.д.

Ролевое напряжение – результат несоответствия между личностными характеристиками и установками и ролевыми ожиданиями

Виды ролевых конфликтов

1. Внутриролевые-

при которых требования одной и той же роли противоречат друг другу (роль родителей предполагает не только доброе, ласковое обращение с детьми, но и требовательность, строгость по отношению к ним)



Виды ролевых конфликтов

2. Межролевые – конфликты, возникающие в ситуациях, когда требования одной и той же роли противоречат требованиям другой (требования основной работы женщины могут прийти в противоречие с выполнением ею домашних обязанностей)



Виды ролевых конфликтов

3. Личностно-ролевые-
конфликтные ситуации,
когда требования
социальной роли
противоречат
интересам и жизненным
устремлениям личности
(когда работа не
позволяет человеку
раскрыть и проявить
свои способности)



Виды социальных ролей

А

Формальные и неформальные

Б

Жестко определенные и импровизированные

В

Постоянные и временные



Социальная роль

А

Роль автономна по отношению к индивиду; индивид может уйти, а роль останется



Б

Человек может играть сразу несколько ролей в одной группе, а также социальные роли в разных группах



В

К конкретному индивиду могут предъявлять ролевые ожидания, относящиеся к разным ролям

Социализация личности

Социализация – процесс и результат вхождения индивида в систему общественных отношений, усвоение индивидом социальных норм и ценностей, приобретение социально значимых качеств и занятие социальных статусов



Социализация

Формирование социально-активного и ответственного поколения, действия которого регулируются социальными нормами и общественными интересами

Цель

Задачи

А) передача подрастающему поколению знаний, умений и навыков, его приобщение к существующим ценностям, опыту, нормам

Б) воспроизводство общества

Агенты и институты социализации

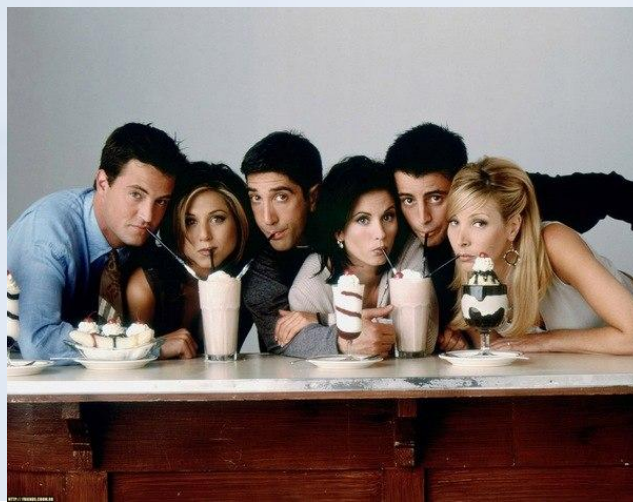
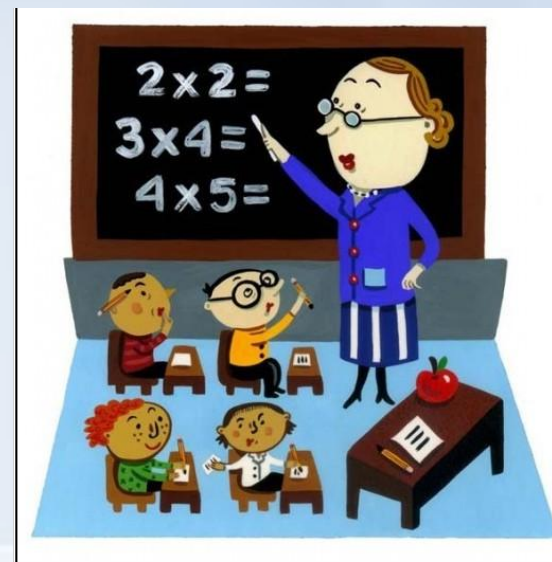


Агенты – люди, оказывающие влияние на процесс социализации (родители, воспитатели, учителя, друзья и т. д.)

Институты – учреждения и организации, влияющие на социализацию личности (семья, школа, СМИ, церковь, армия и т.д.)

В социологии выделяются два уровня социализации:

уровень первичной социализации



В социологии выделяются два уровня социализации:

уровень вторичной социализации



Социальная адаптация

**СОЦИАЛЬНАЯ АДАПТАЦИЯ- ЭТО
ПРИСПОСОБЛЕНИЕ ЭТО ПРОЦЕСС
ПРИСПОСОБЛЕНИЯ ЧЕЛОВЕКА К
МЕНЯЮЩЕЙСЯ СОЦИАЛЬНОЙ СРЕДЕ С
ПОМОЩЬЮ РАЗЛИЧНЫХ
СОЦИАЛЬНЫХ СРЕДСТВ.**

**УСВАИВАЮТСЯ
УСТОЙЧИВЫЕ
СВОЙСТВА НОВОЙ
СРЕДЫ.**



**ПРИНИМАЮТСЯ
ЦЕННОСТИ
СОЦИАЛЬНОГО
ОКРУЖЕНИЯ.**



**ПОКАЗАТЕЛИ УСПЕШНОЙ АДАПТАЦИИ-
УСВОЕНИЕ СОЦИАЛЬНЫХ
РОЛЕЙ, ВЫСОКИЙ СОЦИАЛЬНЫЙ СТАТУС.**

Социальная адаптация

Процесс приспособления человека к
меняющейся социальной среде с помощью
различных социальных средств

1

Социальная интеграция

– активное взаимодействие человека социальной среды, в ходе которого индивид не только осваивает формы деятельности, нормы и ценности, но и изменяет среду



2

Пассивное восприятие
целей и ценностей группы
- конформизм

