

**Живопись  
Проторенессанса  
и Раннего  
Возрождения**

Различные века Ренессанса имеют названия, образованные от числительных итальянского языка:

дученто — 1200-е. От итал. *duecento* (двести). Начало Проторенессанса.

треченто — 1300-е. От итал. *trecento* (триста). Проторенессанс.

кватроченто — 1400-е. От итал. *quattrocento* (четыреста). Раннее Возрождение, Высокое Возрождение.

чинквеченто — 1500-е. От итал. *cinquecento* (пятьсот). Конец Высокого Возрождения, Позднее Возрождение.

# ИЗОБРАЗИТЕЛЬНОЕ ИСКУССТВО ПРОТОРЕНЕССАНСА И РАННЕГО ВОЗРОЖДЕНИЯ

В переходное время Проторенессанса был подготовлен будущий взлёт искусства, зародился неподдельный интерес к Античности, возникло восприятие человека как сознательной и мыслящей личности.

В живописи Проторенессанса уже ощутимо светское начало внимание к исторической тематике, портретному, бытовому и пейзажному жанру. На смену плоскостным изображениям приходят пространственность и пластичность форм.

# ДЖОТТО – «ЛУЧШИЙ В МИРЕ ЖИВОПИСЕЦ»



- Джотто ди Бондоне (1266 - 1337) величайший мастер Проторенессанса, предтеча Возрождения. Характерной особенностью его таланта стал реалистический взгляд на мир, следование самой природе. Художественными открытиями Джотто стали новые принципы построения пространства, изображение интерьера, пейзажа и особенно внутреннего мира героев.

**ФРЕСКА  
«ОПЛАКИВАНИЕ  
ХРИСТА»**

**Одно из лучших творений художника. Фреска рассказывает об одном из самых драматических событий Священной истории. Скорбь здесь сочетается со смирением и надеждой. На земле лежит тело Христа, к нему склонилась Мария. Черты ее лица искажены от горя.**





ПОЦЕЛУЙ ИУДЫ. ПАДУЯ, КАПЕЛЛА ДЕЛЬ АРЕНА



**ИСПЫТАНИЕ ОГНЁМ ПЕРЕД СУЛТАНОМ. ОКОЛО 1325—1328.  
ФЛОРЕНЦИЯ, БАЗИЛИКА САНТА КРОЧЕ, КАПЕЛЛА БАРДИ**



**Мадонна с младенцем и двумя ангелами. 1295—1300 гг.**

**ц. Сан-Джорджо-алла-Коста,**



**МАДОННА ОНЬИСАНТИ.  
ОКОЛО 1310 Г.  
УФФИЦИ, ФЛОРЕНЦИЯ.**



# ФЛОРЕНЦИЯ. КАМПАНИЛА ДЖОТТО

соборная колокольня  
собора Санта-Мария-  
дель-Фьоре





Расписной крест. Около 1290—1300.  
Церковь Санта-Мария-Новелла,  
Флоренция.

- Наряду с фресковыми циклами Джотто создал целый ряд станковых произведений. Это расписные кресты, отдельные алтарные картины и полиптихи, которые он писал сам либо совместно с ассистентами из своей мастерской.



**ПОЛІПТИХ ИЗ ЦЕРКВИ БАДИЯ. ОКОЛО 1300.  
УФФИЦИ, ФЛОРЕНЦИЯ (ПОСЛЕ РЕСТАВРАЦИИ)**

**Джотто изобразил здесь Мадонну с младенцем, Св. Николая, Иоанна Богослова, Св. Петра и Св. Бенедикта.**

# ЖИВОПИСЬ РАННЕГО ВОЗРОЖДЕНИЯ

- Раннее Возрождение – это время экспериментальных поисков. То, что в эпоху Проторенессанса создавалось интуитивно, теперь основывалось на точных научных знаниях. Искусство стало выполнять роль универсального способа познания окружающего мира.

# НОВЫЕ ЗАДАЧИ, СТОЯЩИЕ ПЕРЕД ХУДОЖНИКАМИ РАННЕГО ВОЗРОЖДЕНИЯ

- ❖ Зеркальное отражение действительности.
- ❖ Воспроизведение «второй реальности», созданной по законам гармонии.
- ❖ Необходимость владеть законами перспективы, теорией пропорций, знать строение человеческого тела, уметь передать объем на плоскости.

# МАЗАЧЧО (1401 - 1428)

**знаменитый итальянский живописец, крупнейший мастер флорентийской школы, реформатор живописи эпохи кватроченто.**

Мазаччо всегда стремился к построению пространства по законам перспективы – системы изображения предметного мира на плоскости в соответствии с особенностями их зрительного восприятия человеком. Мазаччо привлекало изображение окружающего мира, подражание естественной природе.

Автопортрет (в центре), фрагмент фрески «Св. Петр на кафедре» из капеллы Бранкаччи



# СЮЖЕТНЫЕ РОСПИСИ МАЗАЧЧО

## Фрески капеллы Бранкаччи

«ИЗГНАНИЕ АДАМА И  
ЕВЫ

ИЗ РАЯ»

Во время перестройки храма в 1746—1748 годах верхняя часть фрески была утрачена. Однако ещё раньше, около 1674 года, благочестивые священники распорядились прикрыть гениталии Адама и Евы листьями. В таком виде фреска существовала до последней реставрации, проведённой в



# «ЧУДО СО СТАТИРОМ»



Этот эпизод из жизни Христа взят из Евангелия от Матфея . Иисус и апостолы, путешествуя с проповедями, пришли в город Капернаум. Для того, чтобы войти в город, надо было заплатить пошлину в один статир. Поскольку у них не было денег, Христос приказал Петру поймать рыбу в близлежащем озере и сотворить чудо, достав монету из её чрева. На фреске изображены сразу три эпизода. В центре — Христос в окружении апостолов указывает Петру то, что предстоит сделать; слева — Пётр, поймавший рыбу, достаёт монету из её чрева; справа — Пётр отдаёт монету сборщику налогов возле его дома.



# «ТРОИЦА»

Одно из совершенных творений художника, в котором была предложена абсолютно новая трактовка сюжета ветхозаветной Троицы. В трехмерном пространстве автор изображает фигуры Бога Отца, Христа и Святого Духа. В колористическом решении фрески преобладают переходы от сумрачно-серого к розовому и ярко красным тонам.

Мазаччо. Троица.  
ц. Санта Мария Новелла,  
Флоренция

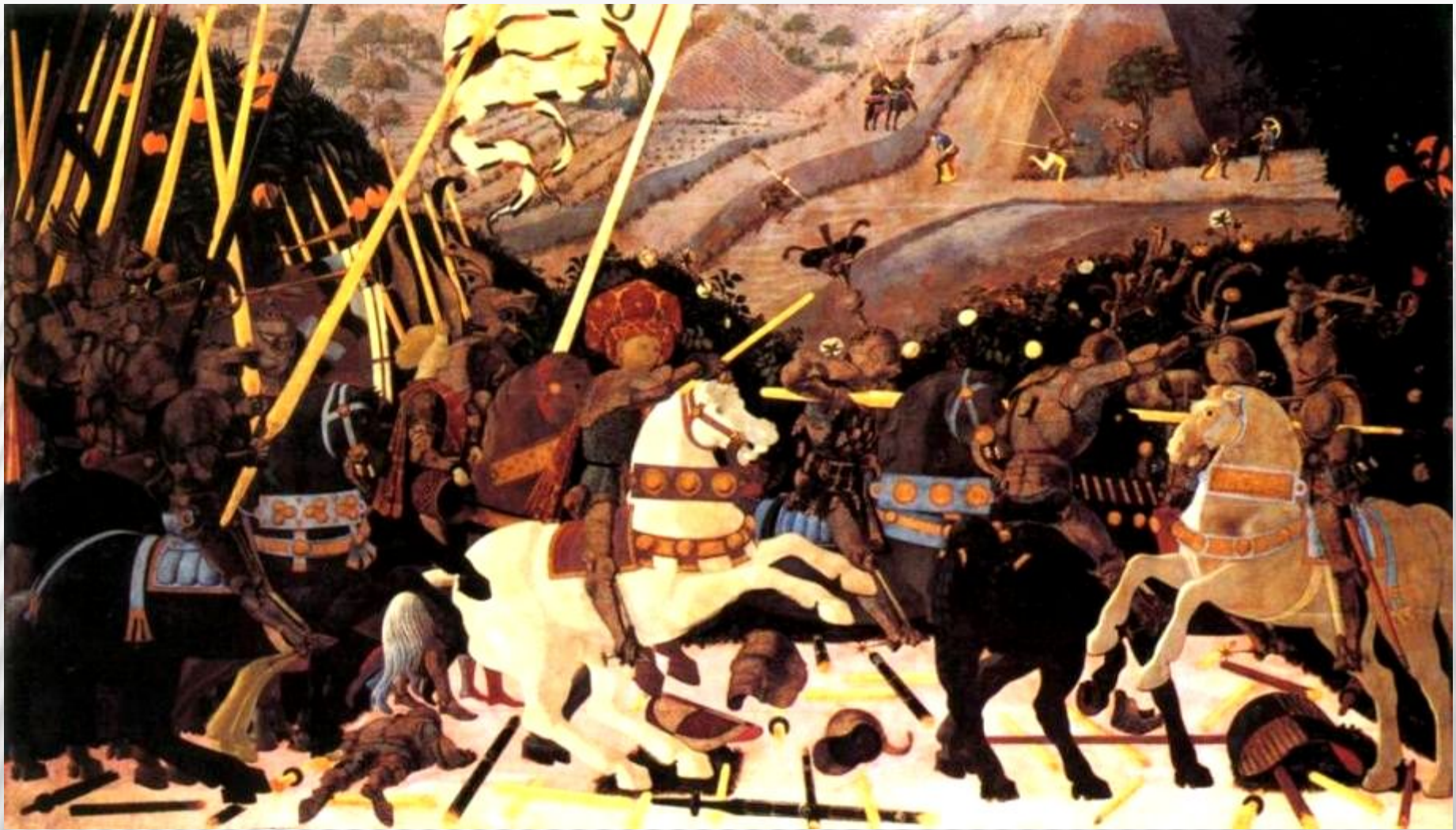


# **ПАОЛО УЧЧЕЛЛО (1397 - 1475)**

**итальянский живописец, представитель Раннего Возрождения, один из создателей научной теории перспективы.**

- ▣ В своих картинах Уччелло особое внимание уделял ракурсу со сложными разворотами многочисленных фигур. Он использовал в своих картинах большое количество линий, уводящих взгляд зрителя в глубину картины. Большой простор для художника открывали батальные сцены.**

- В 1456 г. по приглашению Козимо Медичи Уччелло приступил к украшению дворца, построенного Микелоццо - он сделал три картины "**Битва при Сан Романо**", в которых изобразил эпизоды битвы при Сан Романо (1432).
- Это серия из трех больших панелей.
- Паоло Уччелло не стремился запечатлеть все эпизоды битвы. Он выбрал три сцены, представляющиеся наиболее важными. Об этом говорят сами произведения: размещенные первоначально рядом на стене и отделенные друг от друга узкими пилястрами, они не составляют единого повествования и тем не менее являются единым художественным целым.
- В настоящий момент это три большие картины, разбросанные по разным музеям Европы. Первоначально это был единый фриз длиной в 9.5



Атака авангардов флорентийцев, возглавляемая кондотьером Никколо да Толентино. 1450-е гг. Паоло Уччелло. Темпера по дереву. Национальная галерея, Лондон.



Низвержение с коня предводителей сиенцев  
Бернардино делла Карда. 1450-е гг. *Паоло  
Уччелло*. Темпера по дереву. Галерея Уффици,  
Флоренция.



Отряд во главе с Микелотто Аттендоли да Котиньола приходит на помощь Толентино. 1450-е гг. Паоло Уччелло. Темпера по дереву. Пувр, Париж

# Пьеро делла Франческа

(ок.1420-1492гг.)

Произведения мастера отличаются величественная торжественность, благородство и гармония образов, обобщённость форм, композиционная уравновешенность, пропорциональность, точность перспективных построений, мягкая цветовая гамма.



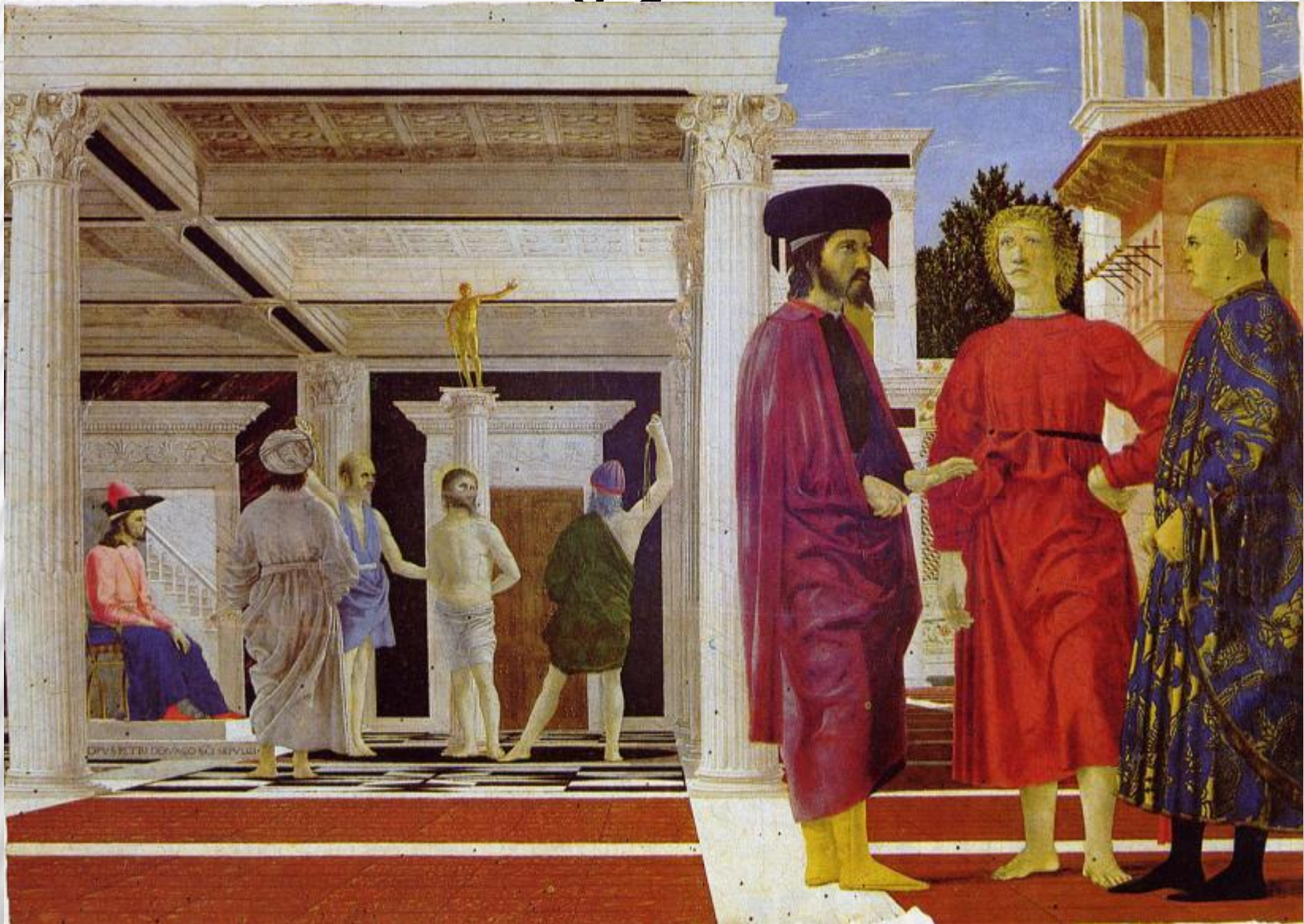
*«Портрет герцога Федерико Монтефельтро и герцогини Баттисты Сфорца», галерея Уффици, Флоренция.*



**«История царицы Савской». Церковь Сан Франческо в Ареццо**



# «Бичевание Христа». Национальная галерея Марке,



Это одна из самых загадочных картин Пьеро делла Франчески



# Сáндро Боттичéлли

настоящее имя **Алессáндро ди Мариáно ди Вáнни Филипéпи** (1445 — 1510) — великий итальянский живописец, представитель флорентийской школы живописи.

**Боттичелли пришел к живописи не сразу: сначала он два года был учеником у золотых дел мастера Антонио . В 1462 году он начал учиться живописи у Фра Филиппо Липпи, в мастерской которого пробыл пять лет. В связи с отъездом Липпи в Сполето он перешёл в мастерскую Андреа Верроккьо.**



**Около 1475 года живописец написал для состоятельного горожанина Гаспаре дель Ламы прославленное полотно «Поклонение волхвов», на котором помимо представителей семейства Медичи изобразил и самого себя.**

**В это время Боттичелли становится известным и как портретист. Наиболее значительны «Портрет неизвестного с медалью Козимо Медичи» (1474—1475), портреты Джулиано Медичи и флорентийских дам.**



# СВЕТСКИЕ ПРОИЗВЕДЕНИЯ 1480-Х ГОДОВ



□ Самое известное и самое загадочное произведение Боттичелли — «Весна» (1482)



**«Рождение  
Венеры»**

# РЕЛИГИОЗНЫЕ КАРТИНЫ 1480-Х ГОДОВ



**«Мадонна с Младенцем на троне»  
(алтарь Барди) (1484)**



**«Мадонна Магнификат»  
(1481–1485)**

**«Благовещение». Сандро Боттичелли. 1489—1490 годы.  
Уффици, Флоренция**







**Сандро  
Боттичел  
ли  
ОПЛАКИВАНИЕ  
ХРИСТА.  
МИЛАН. МУЗЕЙ  
ПОЛЬДИ  
ПЕЦЦОЛИ (1495  
Г.)**

# САНДРО БОТТИЧЕЛЛИ «ПЪЕТА. ОПЛАКИВАНИЕ ХРИСТА.»



**1495. Старая пинакотека.  
Мюнхен**

# ДОНАТЭЛЛО

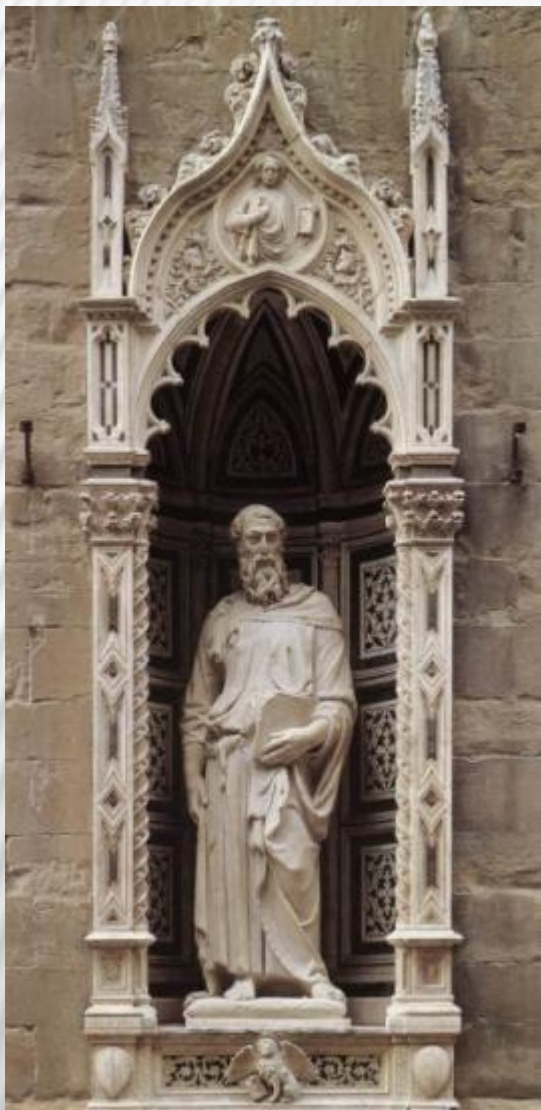
Донато ди Никколо ди Бетто Барди (ок. 1386 — 1466, Флоренция) — итальянский скульптор эпохи Возрождения, основоположник индивидуализированного скульптурного портрета. Донателло придерживался реалистических принципов.



**ДОНАТЕЛЛО.  
СВЯТОЙ  
ГЕОРГИЙ.  
СТАТУА ДЛЯ  
НИШИ В ЦЕРКВИ  
ОР САН-МИКЕЛЕ.  
1415-1417ГГ.  
НАЦИОНАЛЬНЫЙ  
МУЗЕЙ  
БАРДЖЕЛЛО,  
ФЛОРЕНЦИЯ**



# СКУЛЬПТУРЫ ДОНАТЕЛЛО



Евангелист  
Марк



Дави  
д



Дави  
д



□ **Донателло.  
Мадонна с  
младенцем и  
свЯТЫМИ  
Франциском и  
Антонием**



- **Донателло. Конная статуя кондотьера Гаттамелаты (1447-1453). Падуя.**

# Кающаяся Мария Магдалина (1453-1455гг., музей Баржделло, Флоренция)

По традиции Святую Марию Магдалину изображали в виде цветущей юной красавицы с роскошными волосами, которыми она некогда омывала ноги Спасителя. Впервые Магдалина предстала в облике высохшей, изможденной постом и покаянием отшельницы, обезображенной лишениями, одетой в звериную шкуру. Донателло передал дряхлость Магдалины с исключительной остротой и беспощадностью. На старческом морщинистом лице Магдалины с глубоко запавшими глазами, окруженными пугающими черными провалами, и полуоткрытым беззубым ртом, в ореоле спутанных грязных волос трагически

