

Московский Государственный университет
им. М.В. Ломоносова, филиал в г. Севастополе

Искусство древнего Китая

不要隨大流，不違背流動，去跨越它，如果你想到達彼岸。

V тыс. до н.э. – 220 г. н.э.


Выполнила Малиновская Е.С.

Севастополь 2010



Искусство неолита

III тыс. до н.э.

- Резьба по кости
- Обработка камня (бирюза, нефрит)
- Появление бронзы
- Керамика

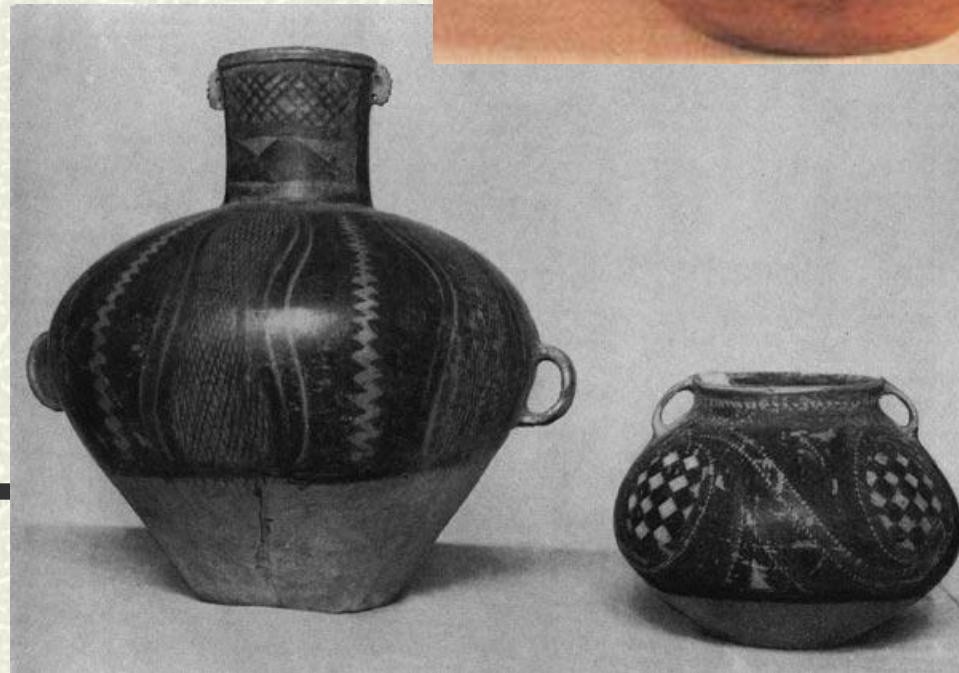
Керамика культуры Яньшао



IV тыс. до н.э.

IV тыс. до н.э.

Керамика культуры Яньшао





Керамика культуры Яньшао



Керамика культуры Яньшао



Ритуальный сосуд.



Керамика культуры Яньшао



Керамический треножник Дин.



Амфора.

Культура 2-й половины II тысячелетия до н.э. Возникла на базе Яншао под влиянием мигрантов с Ближнего Востока, принесших гончарный круг, новые злаковые культуры и породы скота.

Керамика культуры Луньшань

Особенности:



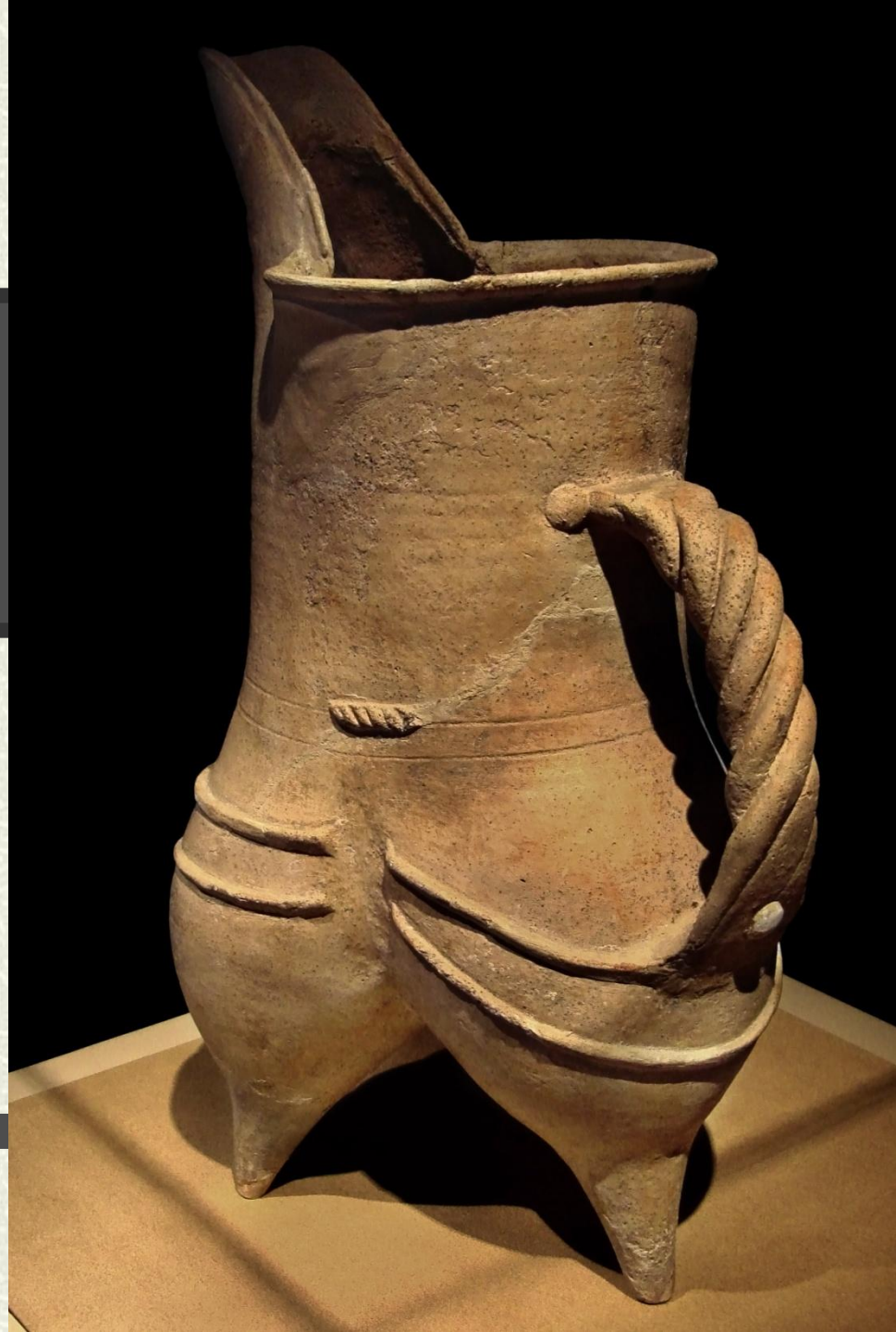
- сосуды-треножки в виде вымени, свидетельствующий о развитии скотоводческого комплекса;
- особый тип тонкостенной серой или черной керамики без росписи.

Керамика
культуры
Луньшань



Кубок.

Сосуд-треножник в виде вымени.





Культура Мацзяю (ранний
неолит). Бассейн р. Хуанхэ.



**Сосуд культуры Давэнькоу
(4100-2600 г. до н.э.).**





Росписная керамика
культуры **Сяцзядзянь**.

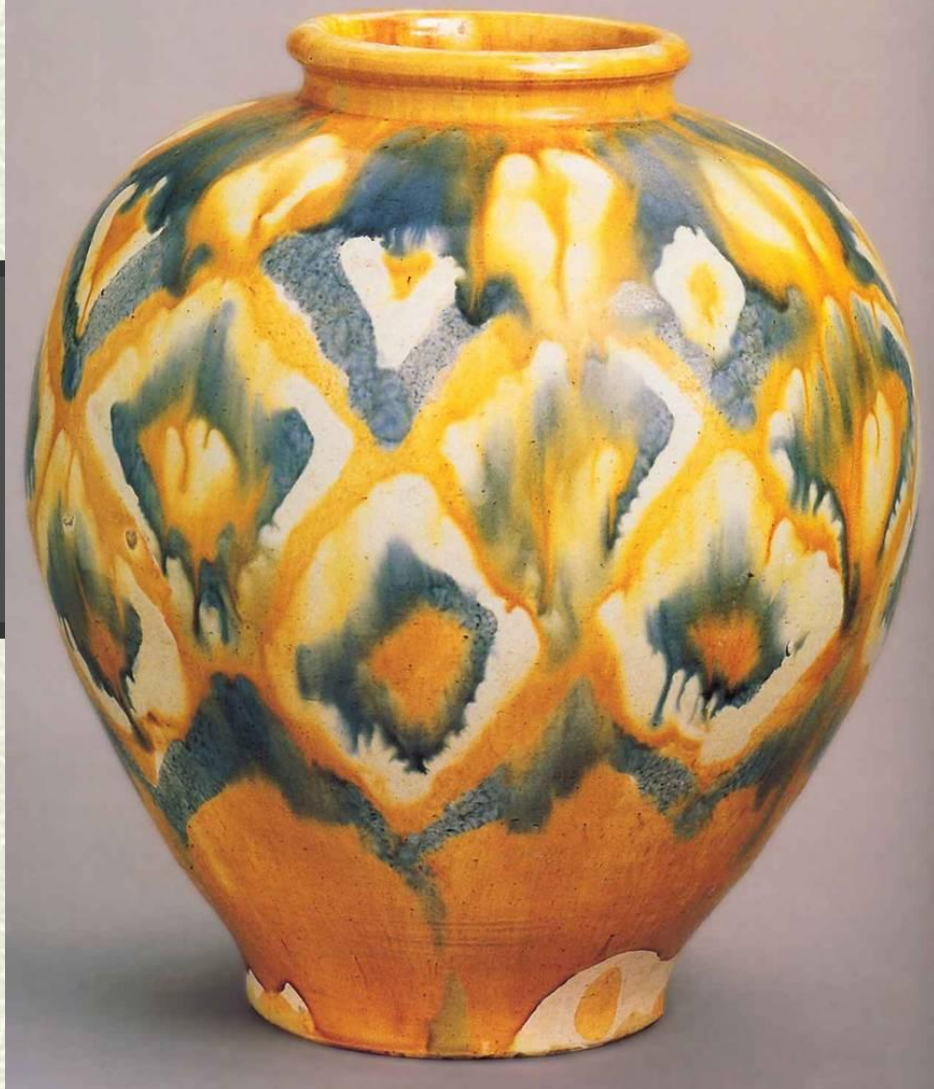
Иньский сосуд. XII в. до н.э. Белая глина.



С древнейших времен китайские гончары использовали разные сорта глины, в том числе и каолин.



V тыс. до н.э. Сосуд Яншао.
Каолин.



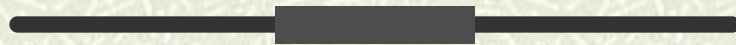
Ханьский период

Каолин.

Резьба по

КОСТИ

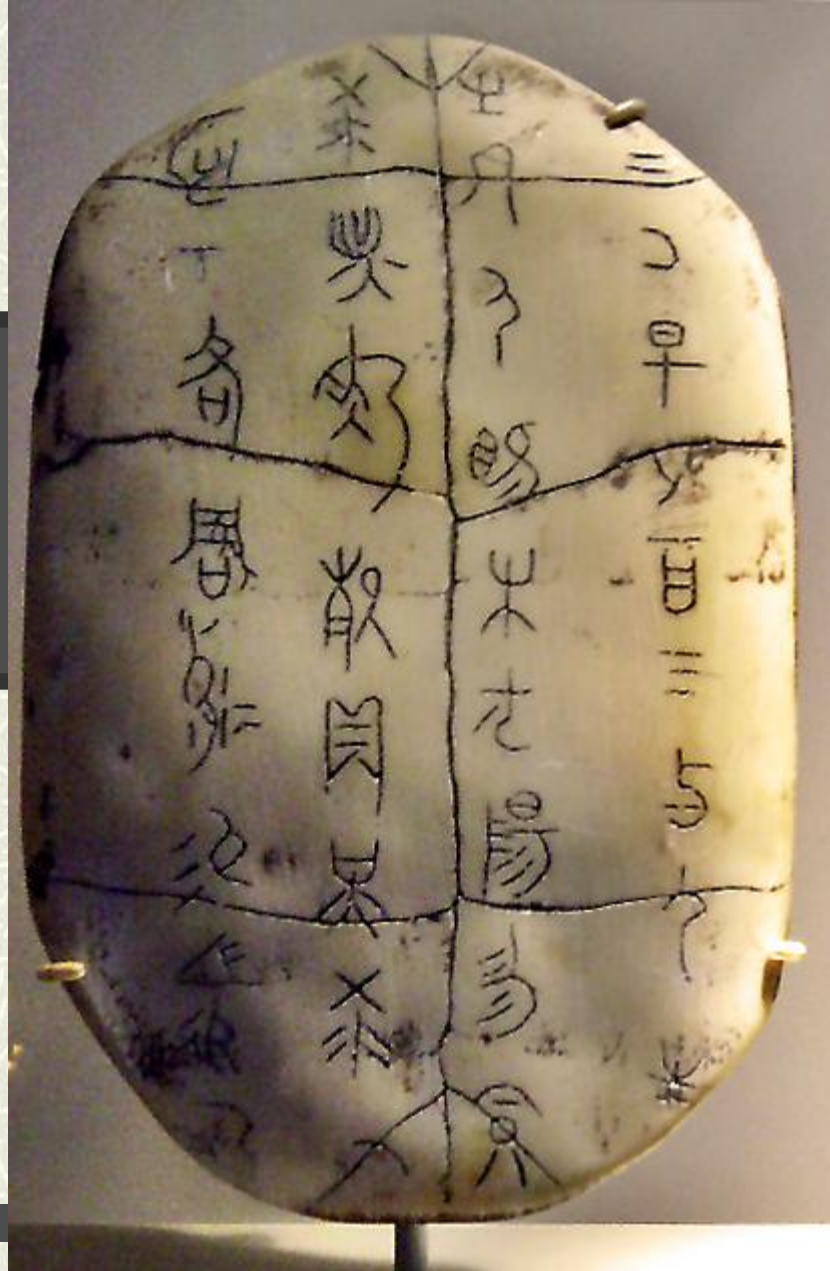
**Кость – один из первых материалов,
который стал использоваться
человеком.**



Гадательная кость из панциря черепахи. XIV-XI вв. до н.э.

Скапулимантия

- гадание на костях животных или черепаших панцирях, которые жрецы-гадатели в присутствии правителя окунали в жертвенную кровь и накаляли в огне до растрескивания.



Гадание осуществлялось по форме образовавшихся трещин. Результаты наносились в форме иероглифов – цзягувэнь, из которых развилось китайское письмо.





Пластина с прорезным орнаментом. Культура Лянчжу

Искусство энеолита


II тыс. до н.э.

- Появление бронзы
- Начатки иероглифической письменности
- Увеличение разнообразия форм керамических сосудов
- Гравировка и роспись кости
- Деревянное зодчество (Иньская столица)
- Развитие шелководства

XII до н.э. – 1122 г. до н.э.

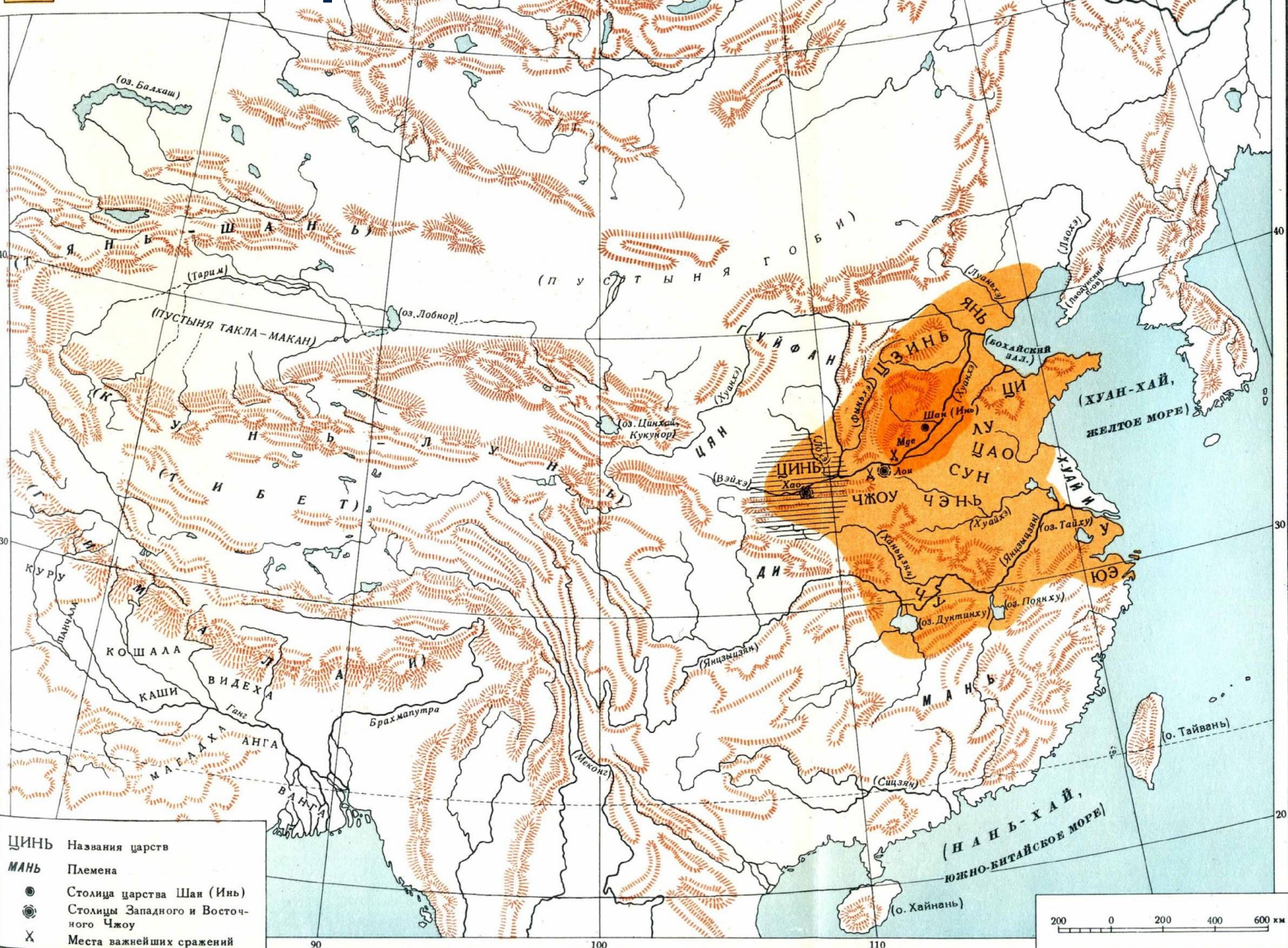
Царство Шан (Инь)

Основным источником сведений о царстве Шан (Инь) являются данные, почерпнутые из раскопок остатков последней столицы этого царства, города Шан, найденных близ города Аньян, у деревни Сяотунь (в современной провинции Хэнань).



Древний Китай до VI тыс. до н.э.

- Царство Шан (Инь) до XII в. до н.э.
- Первоначальное расселение племени Чжоу (до XII в. до н.э.)
- Территория древнекитайских царств в XII-VI вв. до н.э.



- | | |
|-------------|-------------------------------------|
| ЦИНЬ | Названия царств |
| МАНЬ | Племена |
| ● | Столица царства Шан (Инь) |
| ⊙ | Столицы Западного и Восточного Чжоу |
| × | Места важнейших сражений |

В эпоху Шан-Инь китайцы добились поразительных успехов в бронзолитейном производстве, в частности в изготовлении предметов вооружения, орудий труда, деталей колесниц и сосудов ритуального назначения.

Изделия из бронзы



Отливалось свыше 30 типов бронзовых сосудов, которые служили для приготовления, хранения и потребления жертвенной пищи. Из-за слоя зеленой патины (налета на поверхности изделия) они получили название зеленой бронзы и позже весьма высоко ценились. Сосуды украшались художественными рельефами и красочно орнаментировались. Среди мотивов преобладал животный орнамент и заполняющий целиком поверхность сосуда геометрический узор из меняющих направление линий (бегущий меандр).



Ритуальный бронзовый сосуд.

XV—XI вв. до н.э.

Данный сосуд украшен изображениями зооморфной маски демона (Тао Тие) — мотив, часто встречающийся на ритуальных бронзовых сосудах династий Шан-Инь и Чжоу. В китайской мифологии имя Тао Тие носил один из девяти отпрысков Дракона.



Саньсиндуй – культура позд. неолита и ран. бронзового веков (2800-800 г. до н.э.). Названа по местечку Саньсиндуй, где в 1929 г. местный крестьянин обнаружил яму с нефритовыми изделиями.

Культура

Саньсинду

й

К 1986 г. здесь удалось раскопать ок. 2000 медных и нефритовых предметов.

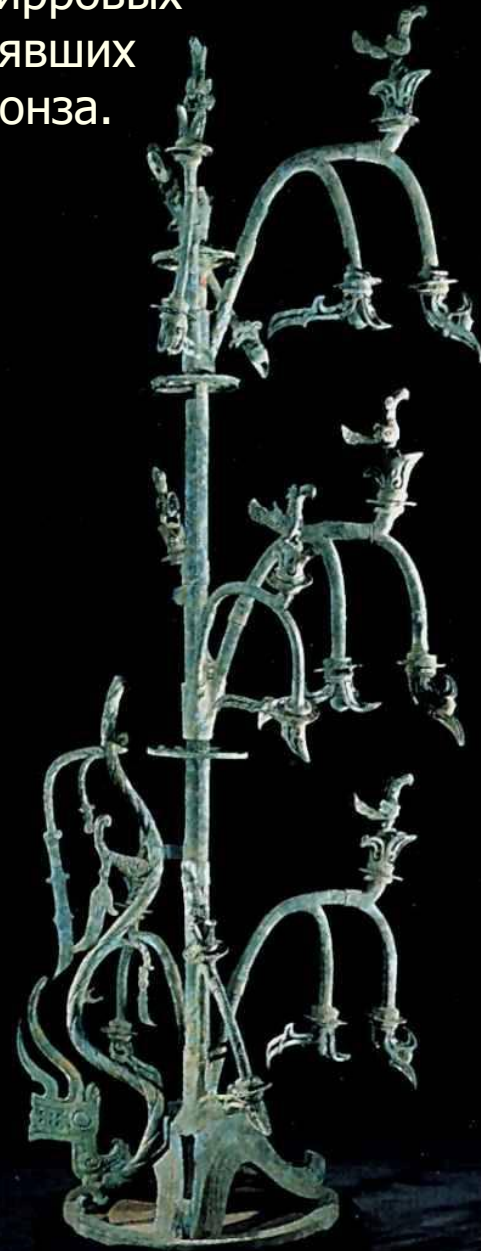
Раскопки продолжаются...



**Голова мужчины
в золотой маске**



Подсвечники в форме мирровых
деревьев, олицетворявших
Дерево Духов. Бронза.



Бронзовая пластина с
мозаикой из
бирюзы



**Фигура стоящего жреца
- шамана**



Крылатый дракон.



Ритуальные сосуды.
Бронза.



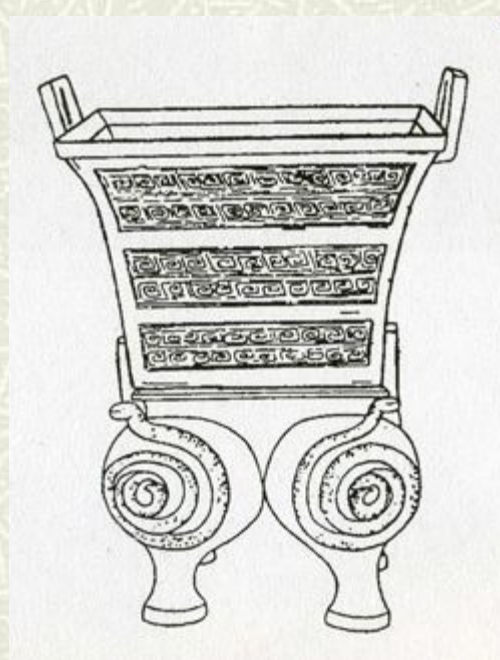


«Дин».

«Сюй».



**Ритуальные сосуды. Период Чжоу.
Бронза.**



«Янь».

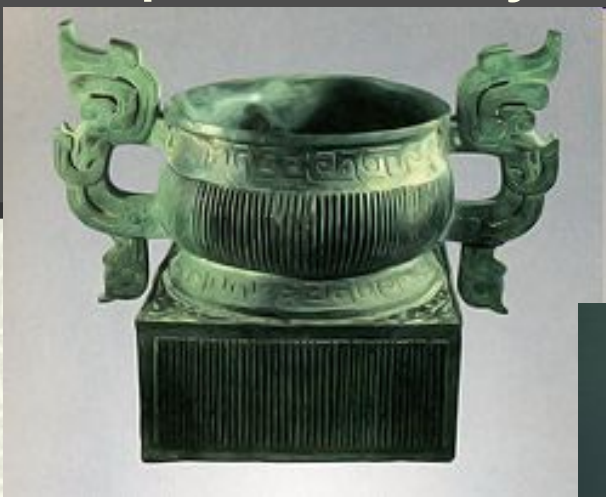
«Ли».



**Ритуальный сосуд «гуй» для хранения пищи.
Бронза. Период Чжоу.**



Жертвенные сосуды «гуй».



Бронзовое зеркало.

I—II вв. н.э.

Эпоха Чжаньго
«Борющихся
царств».



Ритуальный сосуд типа «ху».

Бронзовый столик – драконы и фениксы.



Резьба по камню

Основной материал поделок из камня в древнем Китае – нефрит и жадеит имеют повышенную вязкость и не колются подобно кремню.

Их обработка стала возможной лишь после освоения в эпоху неолита операций сверления и распиливания камня.

**Нефритовая черепаха.
Культура Хуншань.**



**Нефритовая
фигурка.
X в. до н.э.**

Ритуальный сосуд для
вина в форме тигра
проглатывающего
человека



Ритуальный сосуд для
вина в форме
дракона



Ритуальный сосуд для
вина в форме
дракона



**Подвеска с
изображением
феникса**



**Гравированный
нефритовый
би-диск.
Период Хань.**

Форма диска варьируется, однако неизменным остается небольшое круглое отверстие в центре. Древнейшие би-диски восходят к неолитической культуре.





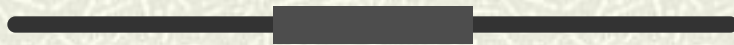
Период Хань.

Нефритовый Бисе. 206 г. до н.э.-220 г.н.э.

«Бисе» является древним мифическим существом, способным по поверьям китайцев своей магической силой помочь людям избавиться от всех зол и напастей. Особенную популярность «Бисе» («Избавитель от злых духов») приобрел в период династии Хань, когда его стали изображать в виде крылатого пса на четырех лапах.

Резьба по дереву

Китайцы достигли больших успехов в обработке дерева. Им принадлежит изобретение особой техники лака.



Хранитель МОГИЛЫ

Фигурки, подобные этой, в провинциях Хунань и Хубэй клали в захоронения в качестве охранителей. В древности китайские шаманы носили на голове рога. Резные деревянные фигурки с рогами, вероятно, символизировали самих шаманов или их силу. Рога у фигурок сделаны из сухого лакового дерева. Человечки далеко высунули свои длинные языки. Значение этого жеста не

вполне ясно.



Лаковая чашка с крышкой



Лаковая шкатулка в форме утки



**Лаковая
погребальная
урна**



Секрет производства шелка был известен китайцам с глубокой древности.

ШЕЛКОВОДС

ТВО

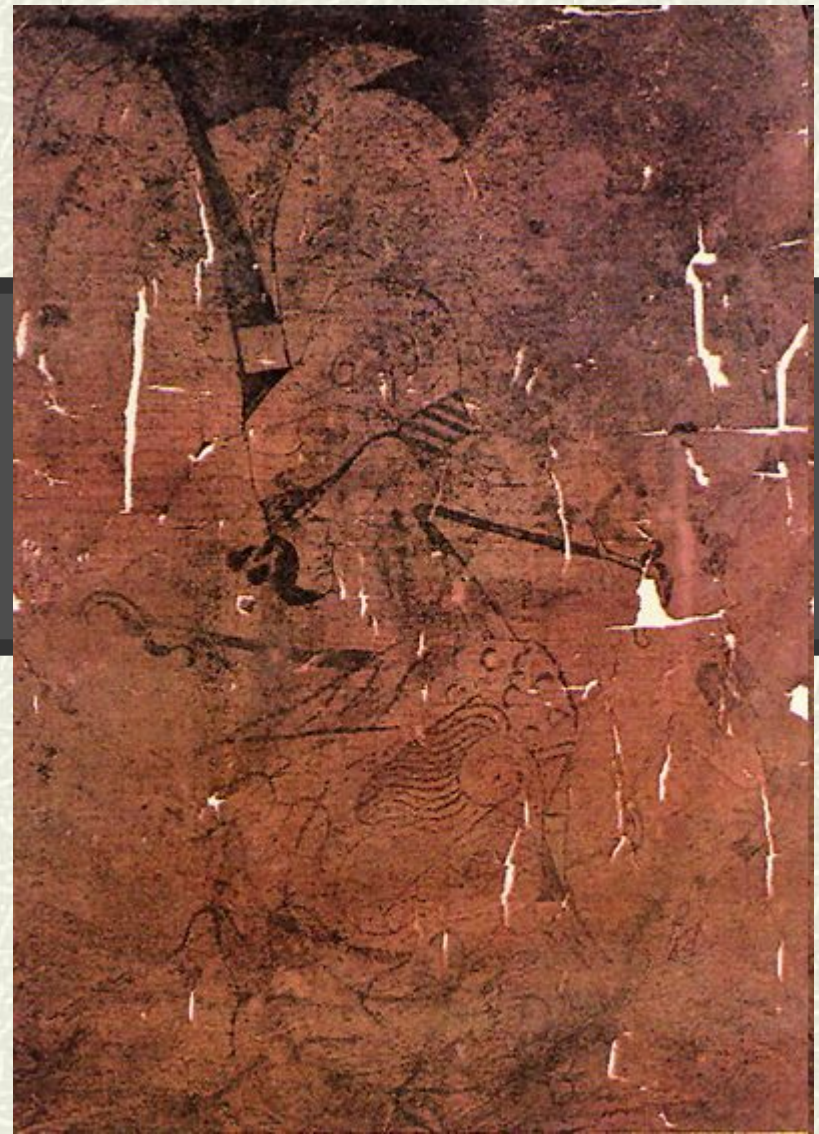
По преданию, разводить шелковичных червей, обрабатывать шелк и ткать из шелковых нитей китайских женщин научила Си Лин, жена первого императора Хуан Ди, царствовавшего, по легенде, более чем за две с половиной тысячи лет до нашей эры. Как покровительнице шелководства, ей был посвящен отдельный храм. Каждую весну старшая жена императора собирала листья шелковицы и приносила их в жертву.



Близ города Чанша в одном из погребений найдена самая древняя из известных в Китае картин, написанных на шелку.

Шелкография. Божества Фуси и Ньюва

Картина "Дама с драконом и фениксом" (Хунаньский музей) размером с ручную платок изображает стоящую в профиль даму, руки которой в молитвенном жесте сложены у груди. Ее волосы убраны в традиционную прическу, длинное платье ниспадает до земли, тонкая талия перетянута кушаком. Согласно преданию, чуские цари обожали женщин с тонкой талией, тонкая талия была необъемлемой признаком красивой женщины. Над головой дамы изображена волшебная птица - феникс - с распростертыми крыльями и гордо поднятой головой. Два гибких хвостовых пера изогнулись, почти касаясь головы птицы. Симметрично по отношению к фениксу изображен пятнистый дракон, вытянувший когти по направлению к фениксу.



**Погребальный стяг
с изображением
сцен загробного
мира. Шелк.**

Картина на шелке в красках,
найденная в фамильном
могильнике Мавандуй в
восточном пригороде города
Чанша. Дин. Западная Хань.

Хунаньский музей.



Расцвет китайского ткачества приходится на эпоху династии Тан. Источники того времени упоминают о 50 разновидностях орнамента на шелке:

Шелкография. Божества Фуси и Ньюва

"драконы, резвящиеся среди цветов", "лотос и тростник", "водяные травы с рыбками", "пионы", "дракон и феникс", "дворцы и павильоны", "жемчужины с зернышками риса" и т.п. Многие из этих мотивов существовали уже в эпоху Хань и дошли до наших дней.



Парадный
костюм
императора.
Шелк.



Архитектур

а

Основное представление об архитектуре древнего Китая дали материалы раскопок последней столицы Иньского государства, города Шан, найденных близ г. Аньян, у деревни Сяотунь (в современной провинции Хэнань). Среди памятников – императорский дворец и жилища рядовых жителей города.

В период Шан (Инь) уже были выработаны некоторые архитектурные приемы и формы, которые легли в основу дальнейшего развития древнекитайского зодчества.

Город имел правильную планировку по кварталам. Постройки возводились на искусственной земляной платформе.

В качестве строительных материалов для жилых домов и дворцовых сооружений служили плотно утрамбованная земля и дерево, реже применялся камень.

**Глиняная модель
усады**



Предмет погребального культа. Ханьский период.

**Глиняная модель
многоэтажного
дома**



стена



При раскопках неолитического поселения Цзяху (7000-5800 г. до н.э.) на р. Хуанхэ, открытого в 1962 г. было обнаружено ок. 300 могил с жертвоприношениями. Среди предметов быта – флейта из кости журавля.

Музыка



Этот бронзовый предмет, по форме напоминающий потир, в действительности является

гонгом или колоколом.

Бронзовый колокол

Как большинство колоколов Восточной Азии, этот экземпляр не имеет языка и приводится в действие не раскачиванием, а ударом. В результате недавних раскопок ученые обнаружили, что колокола, подобные этому, были частью целых «колокольных» ансамблей, содержащих несколько колоколов разного размера, выполнявших функцию одного

музыкального инструмента.





Бронзовые колокола бяньчжун

**Керамическая
фигурка
барабанщика.
I-II вв. н.э.
Период Хань.**

**Барабаны широко использовались
музыкантами Китая.**



I тыс. до н.э.

Искусство

- Шире и разнообразнее круг сюжетов и тем (наряду с абстрактной символикой создаются изображения людей и реальных животных).
- Появляются новые виды искусства, усложняется и обогащается техника и мастерство.



I тыс. до н.э.

Компас



Древний китайский компас, упоминания о котором относятся к эпохе Чжаньго, назывался **сынань**, что означает “**ведущий югом**”. Этот компас имел вид ковшика из магнетита с тонким черенком. Ковшик помещался на тщательно отполированной медной пластине так, чтобы он касался ее только своей выпуклой частью. По краям пластины были нанесены специальные знаки, обозначающие страны света. Если придать ковшику вращательное движение вокруг точки его соприкосновения с пластиной, то в момент остановки черенок будет указывать на юг. Форма ковшика была выбрана не случайно. Она копировала форму созвездия Большой Медведицы, называемого в Китае “Небесным Ковшом” (*Тянь доу*).



Китайская живопись.



Плафонная
роспись.
Северная Вэй.
386-534 гг.



Настенная роспись из монастыря Дуньхуан с изображением буддийского рая.

