

Польща

Автори: Макаревич Д. Кухарик Ю.

Мироненко М. Серединський Ю.

Фетисов О.



Загальні відомості

- ❑ Польща розташована у Центральній Європі над Балтійським морем.
 - ❑ Площа території країни складає 312685 кв. км (9 місце у Європі).
 - ❑ Столицею Польщі є Варшава з населенням 1,618 млн. мешканців (4,2% від загальної кількості населення країни).
 - ❑ Загальна довжина державного кордону складає 3496 км. На півночі переважну частину кордону складає територіальний відрізок Балтійського моря - 440 км, а по суші Польща межує з Російською Федерацією - 210 км.
 - ❑ Населення Польщі - 38 625 949 чоловік.
-

Історія Польщі

- ❑ Першим відомим правителем Польщі був Великопольський князь [Мешко I](#) з роду Пястів (960-992 р.р.); у 966 р. він приймає християнство за західним обрядом. При його синові – Болеславі Хороброму – Польське князівство досягло вершини могутності.
 - ❑ На початку 14 століття за князя [Владислава Локетек](#) (1305-1333) Краків стає столицею Польщі. В кінці цього ж століття на польський престол вступив князь Литовський Ягайло, який одружився на Ядвізі. На Сході Європи виникає Польсько-Литовська держава.
 - ❑ У 1569 році за [Сигізмунда Августа](#) створюється Люблінська унія, згідно з якою Польща створила з Великим князівством Литовським об'єднану федеративну державу «Річ Посполиту» – буквально «Республіку».
 - ❑ 27 листопада 1815 року Польща у складі Росії отримала свою конституцію.
 - ❑ 11 листопада 1918 р. було проголошено Польщу незалежною.
-

Прапор Польщі



-
- Кольори польського прапора є відображенням державного [герба](#) Кольори польського прапора є відображенням державного герба. Білий колір на прапорі символізує білого орла, червоний колір уособлює фон герба. У геральдиці білий колір (срібло) позначає моральні, духовні цінності та бездоганну чистоту; червоний колір є символом вогню, мужності і відваги. Державний [герб Польщі](#) зображений у вигляді фігурного щита, на червоному тлі якого розташована біла орлиця короля П'яста. Переказ свідчить, що король П'яст був легендарним селянським королем древніх полянських племен. Він був простим хліборобом. Народ обрав його королем, і він поклав початок історичної династії П'ястів, яка у якості свого герба мала зображення білого орла. Таким чином, герб Польщі, поряд з провідними прагненнями польського народу, поєднує і його давні традиції. У даному випадку орел на гербі виступає символом ~~давніх народних традицій. Герб без корони був прийнятий в 1955 році, а в 1990 році білому орлу була повернута корона.~~

Традиції Польщі. Різдво

- Різдво є одним із найурочистіших і важливих свят, що відзначаються в католицькій Польщі. Серед численних польських традицій йому належить особливе місце.



12 страв

- Кутя – своєрідна холодна каша. Її роблять з пшеничних зерен, що попередньо проварені, тертого маку, подрібнених волоських горіхів, родзинок і меду.
- Тушкована капуста з горохом – дуже смачне традиційне блюдо.
- Польський борщ – готується з попередньо відвареного червоного буряка, спецій і заправки, що складається з невеликої кількості сметани і манної крупи. Оригінальну кислинку йому додає лимонна кислота.
- Грибні вушка – своєрідні пельмені з начинкою з сушених грибів. Подаються в одній тарілці з борщем.
- Вареники – готуються з різною начинкою – картоплею, капустою, сиром.
- Мачка – підлива до вареників з сушених грибів, обсмаженого борошна і невеликої кількості сметани.
- Запечений короп або щука – без риби на Різдво не обійтися.
- Узвар – компот із сухофруктів.
- Печені пироги з дріжджового тіста з начинкою з гречки і картоплі.
- Часник – хоча і не є окремо приготовленим блюдом, але все ж входить в список обов'язкових продуктів.
- Голубці з тертої картоплі – надзвичайно смачне і складне в приготуванні блюдо. Різдвяні голубці не варяться в казанку, а запікаються на деку, залиті соусом з томатної пасту і сметани.
- І останнє, але, напевно, найважливіше – оплатки. Невеликі тоненькі пластинки з білого прісного тіста, якими члени сім'ї діляться перед початком вечері, ламаючи на кілька частин.

Цікаві факти

- На початку 1920-х роках у Польщі випустили першу в країні енциклопедію. В ній особливою була примітна стаття про «Коня». Вона складалася з одного речення: «Що таке кінь – знають всі, і пояснення це не потребує».
 - Столицю Польщі – Варшаву, можна назвати «най-най». Тут знаходиться найдорожчий готель, найвища будівля, найменший будинок, найвужчий будинок, найстаріша кондитерська, найвищий басейн.
 - У Варшаві театрів більше, ніж кінотеатрів – 47 перших і 36 других. Цікаво, що цирку у цьому місті взагалі немає.
 - Польща має своє унікальне природне явище: вода у річках Велна та Нельба, які перетинаються під прямим кутом, не змішується. Колись, навіть, проводили експеримент, наслідком якого було те, що різні фарби, які були вилиті до річок, не змішалися.
 - У Варшаві є вулиця яку назвали на честь Вінні Пуха.
-

Морське Око

- Це найгарніше гірське озеро. Воно розташоване у гірському масиві польських Татр в долині Риб'ячого Потoku, на висоті 1395 м, недалеко від курортного міста Закопане. Сусідні гори вищі за рівень води майже на кілометр. Колись вважалося, що озеро під землею поєднане з Середземним морем - звідси і його назва.



Хохоловска Долина

- Хохоловска Долина - найдовша і найбільша долина в польських Татрах, розташована в західній частині Західних Татрах і займає площу понад 35 квадратних кілометрів, довжиною близько 10 км.



Мазурське поозер'я

- Край Великих Мазурських озер (або Мазурське поозер'я) - це понад 2 тисяч озер, з'єднаних 12 каналами, 8 річками і трьома шлюзами, розташованих на території Вармінсько-Мазурського воєводства. Озерне плато, у північно-східній частині Польщі знаходиться між річками Вісла та Німан.



Ельблонгский канал

- Ельблонгский канал — найдовший судноплавний канал у Польщі, знаходиться біля міста Ельблонг і поєднує Ілавське поозеря (систему озер в околицях міст Ілава і Оструда) з Вислинським заливом Балтійського моря.



Бещади

- Бещади - гори в Польщі та Україні, західна частина Східних Бескид (які в свою чергу є частиною Зовнішніх Східних Карпат), між Лупковським перевалом (640 м) і Вишківським перевалом (933 м).



Озеро Соліна

- Його ще називають "Бещадське море". Озеро з'явилося 1969 року в результаті будівництва греблі Соліна на річці Сян. При цьому частина гір була затоплена, утворивши водойму, що займає площу в 22 квадратних кілометри і містить 472 мільйони кубометрів води, що робить його найбільшим штучним озером Польщі.



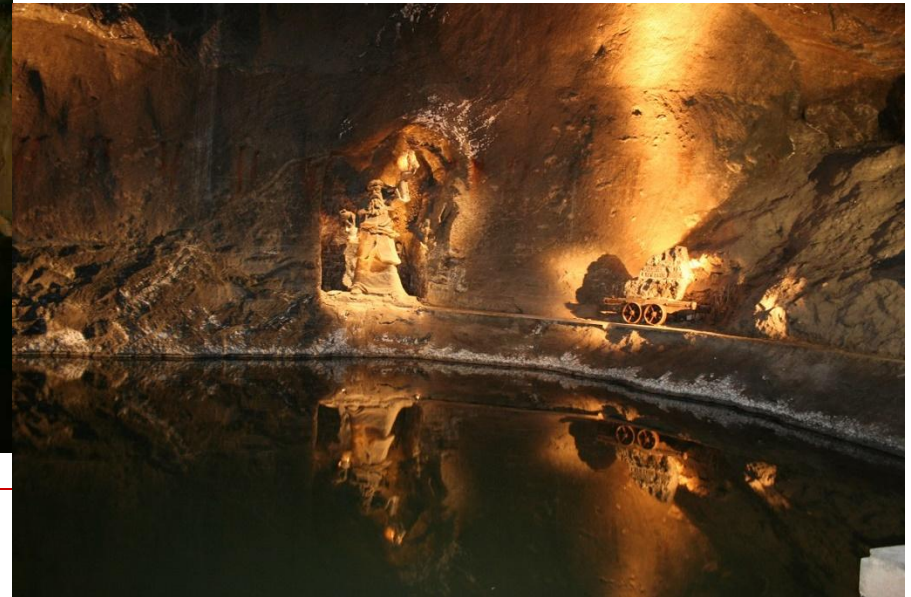
Біловезька Пуца

- Біловезька Пуца є унікальним і найбільшим масивом древніх лісів, розташованих на вододілі річок Бугу, Німану і Прип'яті (на території Білорусі і Польщі).



Копальня солі у Велічці

- Велічка – це містечко поблизу Кракова. Історія видобутку солі у Велічці сягає тринадцятого століття. Ще з часів середньовіччя це місце носило горду назву Magnum Sal (пол. Wielka Sól) і було джерелом багатства країни. Підземне місто з капличками у Велічці було засноване на дні соляної шахти. Його найнижчий рівень знаходиться на глибині 300 метрів.



-
- Польща – дуже цікава країна! Вона особлива своїми традиціями, культурою та багатою природою. Обов'язково відвідайте її!

Дякую за увагу!
