



# «Внутренние воды Северной Америки».



# Какими внутренними водами представлен материк Северная Америка?

Реки



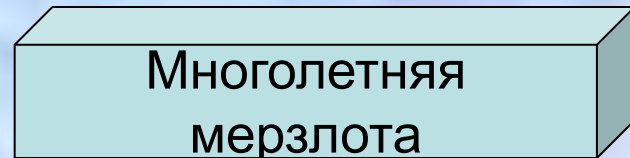
Озера



Ледники



Многолетняя  
мерзлота



# Какие крупные реки протекают по материку Северная Америка?

*Крупнейшая речная система....*

## **МИССИСИПИ**

(от индейского «миси сепе» - великая река)

## **с притоком МИССУРИ**

(по имени индейского племени, жившего на его берегах).

Река имеет большой бассейн, собирает воду со Скалистых гор, Аппалачей, с Центральных и Великих равнин. Миссисипи многоводна весь год, разливается весной за счет таяния снегов и вовремя летних дождей. В нижнем течении петляет, образует в русле много островов.



Задание: сравнить реки Северной Америки с реками других материков ,сделайте вывод.

## Таблица «Крупнейшие реки мира».

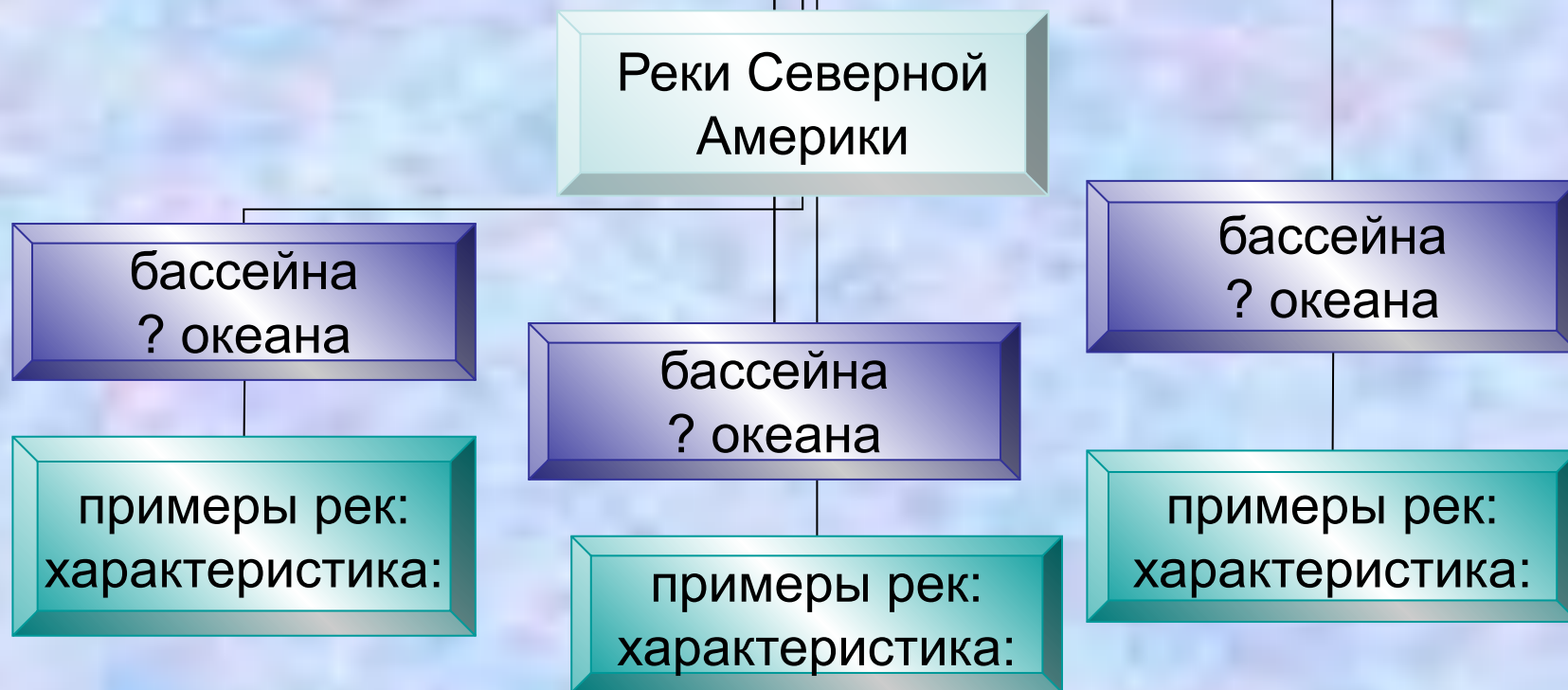
<i>Название</i>	<i>Длина, км</i>	<i>Площадь бассейна, тыс. км 2</i>
Нил	6 671 (с Кагерой)	2 870
Миссисипи	6 420 ( с Миссури)	3 268
Амазонка	6 400 (с Мараньоном)	7 180
Обь	5 410 ( с Иртышом)	2 990
Амур	4 440 ( с Аргунью)	1855
Макензи	4 250	1 804
Юкон	3 700	855
Колорадо	2 740	635

В какие океаны несут свои воды реки Северной Америки?

Бассейн какого океана больше?

Каковы основные источники питания рек?

(работая с картами атласа, заполните блок – схему)



# Характеристика рек Северной Америки.

Реки Северной Америки

бассейна Атлантического океана

р. Св. Лаврентия  
Короткие порожистые, богатые энергоресурсами, имеющие постоянный сток

бассейна Сев.Ледовитого океана

р. Макензи  
Снеговое питание, надолго замерзают, различия в стоке

бассейна Тихого океана

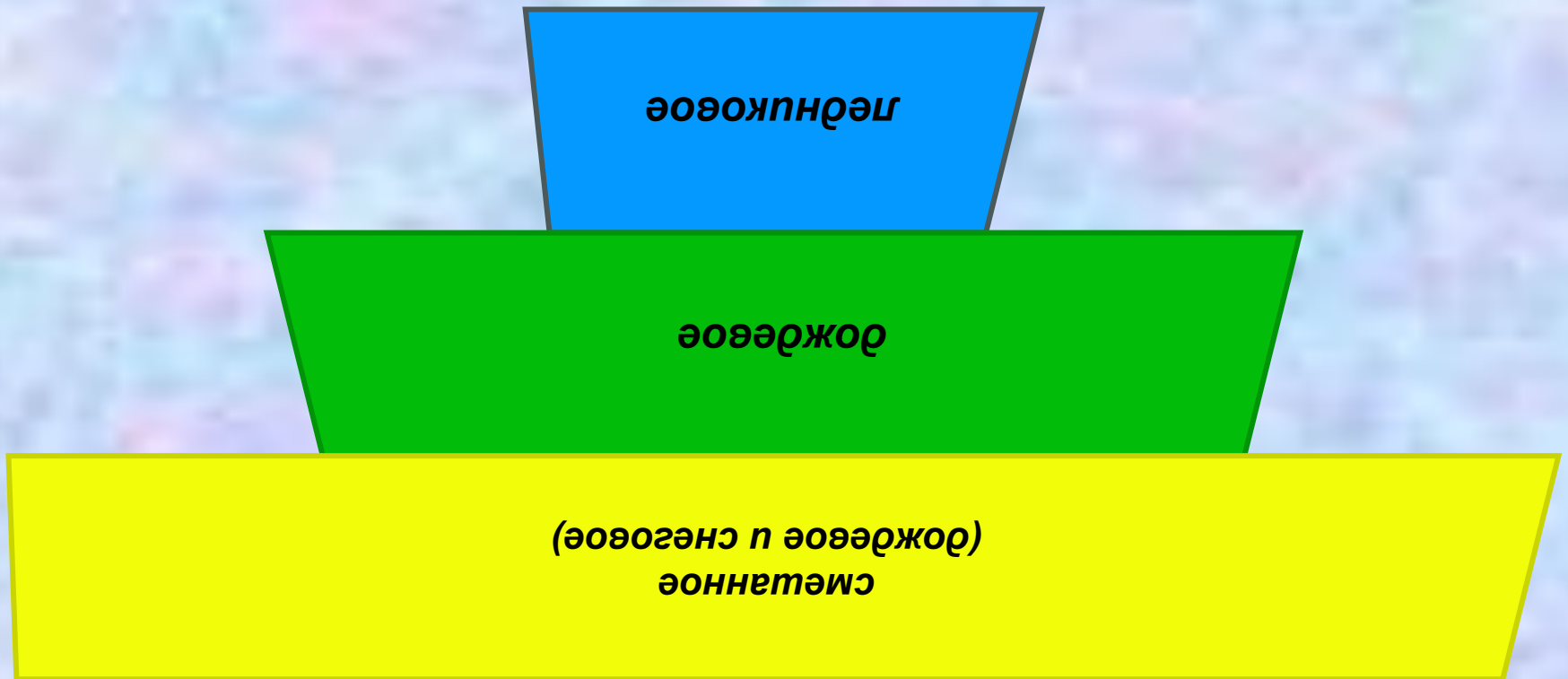
р. Колорадо, Юкон  
Бурные, многоводные, короткие, богатые гидроэнергией, долины узкие и глубокие (Большой каньон)

# Большой каньон на реке Колорадо.

- Глубина 1800м и длиной свыше 320 км, врезанный в пласты осадочных пород плато того названия.



# Основные источники питания рек Северной Америки.





# Северная Америка богата озерами.

Найдите на карте и назовите их?

- Озера распространены неравномерно. Большая часть их расположена в пределах Канадского кристаллического щита.
- Котловины озер имеют ледниковое и ледниково – тектоническое происхождение.
- Вдоль западной окраины щита располагаются такие озера, как Виннипег (на языке индейцев «вода»), Большое Медвежье, Большое Невольничье, Атабаска. Котловины их образовались в результате разломов земной коры, затем углублены ледником.



# **В Кордильерах много озер вулканического и ледникового происхождения.**

- На внутренних плоскогорьях встречаются мелководные засоленные озера. Это остатки крупных водоемов, которые существовали здесь при более влажном климате. Многие озера покрыты коркой соли. Самое крупное из них – Большое Соленое озеро.
- Соленость – от 137 до 300 промилей.



# На южной окраине Канадского щита находится Великие Североамериканские озера

Глубина озер значительная, у Верхнего она достигает 393 м. По объему воды все озера превосходят Балтийское море. Они круглогодично используются как транспортные пути, так как и зимой озера не замерзают. Почему?

- Оз. Верхнее



- оз. Онтарио



- оз. Гурон



- Оз. Эри



-

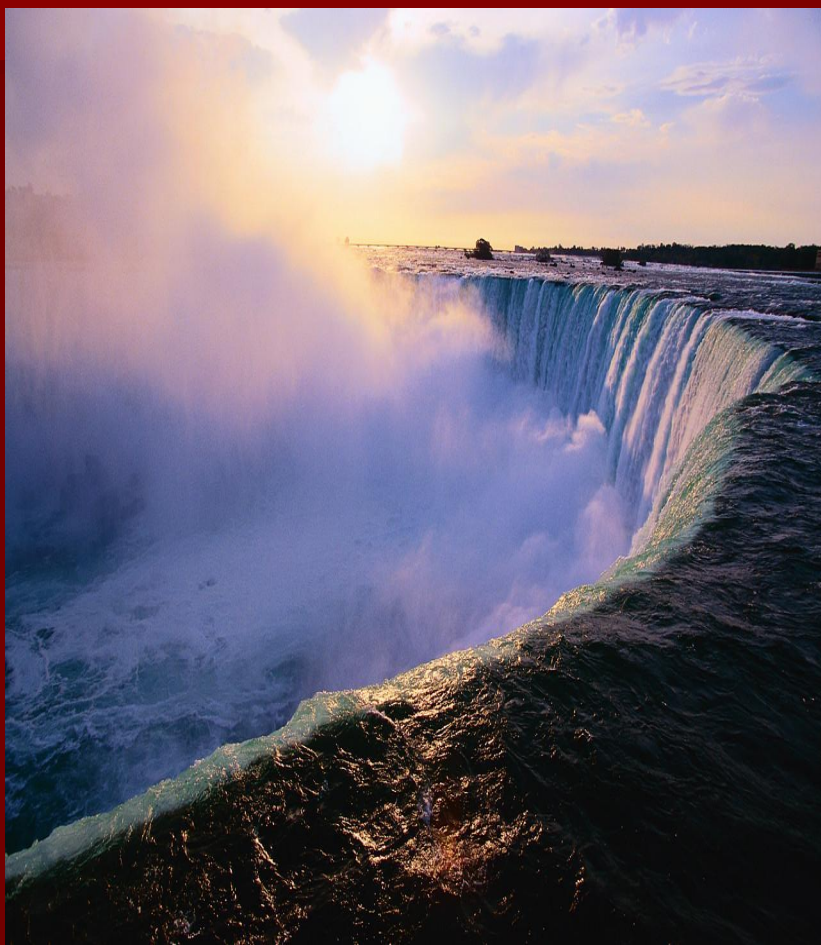
**Великие Североамериканские озера соединены между собой короткими реками.**



- **Из озера Эри в Онтарио течет бурная река Ниагара, на которой образовался водопад.**



# НИАГАРСКИЙ ВОДОПАД



*Выполнила Антипенко Анастасия  
ученица 7 класса  
МОУ «Гимназии искусств»*

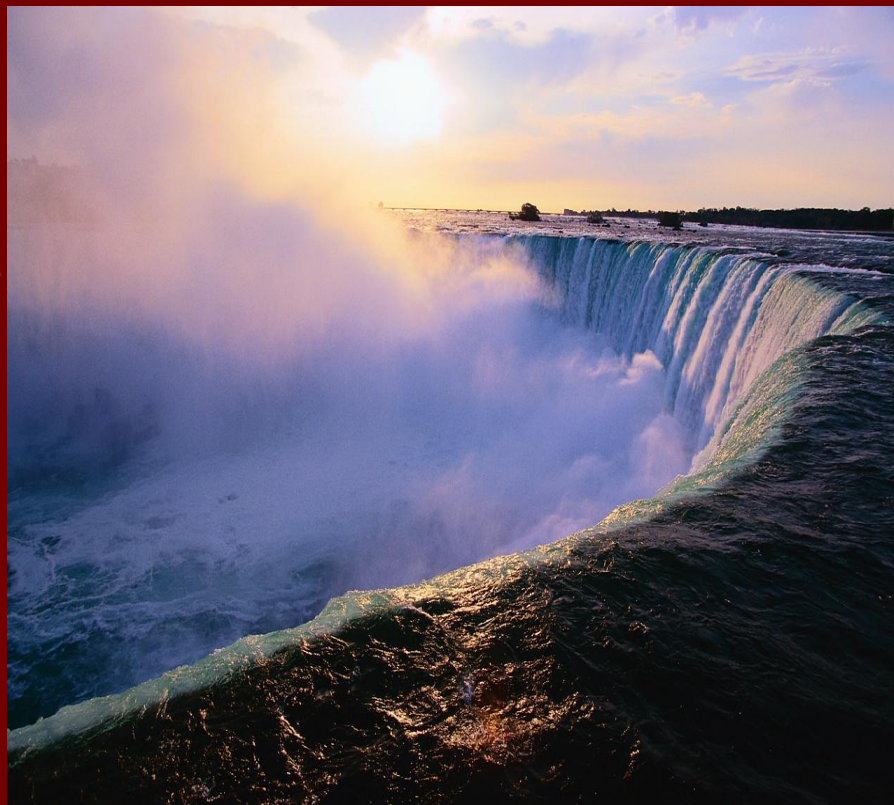
# НИАГАРСКИЙ ВОДОПАД



- Из озера Эри в Онтарио течет бурная река Ниагара, на которой образовался водопад высотой 50 м (десятиэтажный дом) и шириной более 1 км.
- Река Ниагара – единственный путь, по которому устремляются воды четырех величайших озер: Верхнего, Мичиган, Гурона и Эри.

**«Ниагара» - индийское слово, в переводе означает «грохочущая вода».**

- **Шум Ниагарского водопада слышен на расстоянии 25 км.**



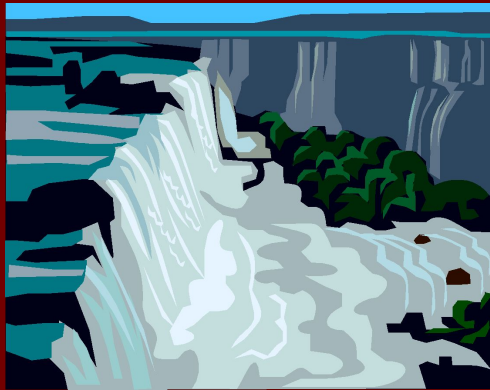
# Образование водопада.



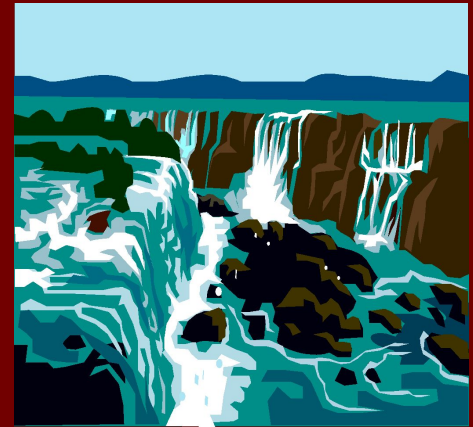
*Ниагара несется широким и спокойным протоком, пока не встречает большой уступ. Тут течение становится быстрее и, наконец, вся масса воды низвергается с высоты десятиэтажного дома. Перед уступом из пенящихся вод реки выдвигается небольшой островок. Он весь зарос густым лесом. Говорят, что на этом острове жило когда – то стадо диких коз; они погибли во время одной суровой зимы. Отсюда и весь островок получил название Козьего.*



*Раздвоенная Козьим островком, река  
низвергается двумя потоками: правый  
принадлежит США, а левый – Канаде.*



Ниагарский водопад



Канадский  
водопад

Американский  
водопад

# Проблема Ниагарского водопада.

- Река Ниагара пропилила холмистую возвышенность, сложенную известняками, и соединили озера Эри и Онтарио. Срываясь с крутого уступа, она образует водопад. Так как вода разрушает известняки, то водопад медленно отступает к озеру Эри. Необходимо вмешательство людей, чтобы сохранить этот уникальный объект природы.



**Для материка характерно современное оледенение,  
площадь которого более 2 млн. кв. км.**

**Современное оледенение  
Северной Америки.  
Причины: низкие температуры,  
обильные снегопады.**

**Покровные  
ледники  
Гренландии,  
Канадского  
Арктического  
архипелага**

**Горные ледники  
Кордильер,  
Аляски,  
Канады.**

# Современное оледенение материка.

- Гренландия (покровный ледник).



Горный ледник сползает по межгорным долинам, местами достигают океана.

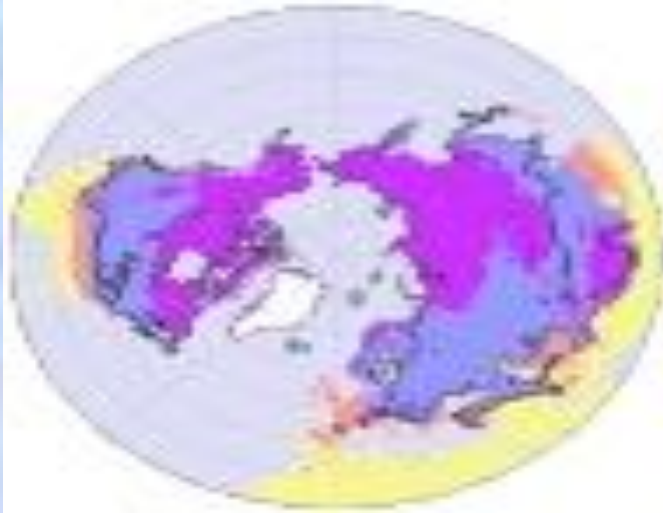


- Горный ледник.



# На севере материка распространена многолетняя мерзлота.

- Распространение многолетней мерзлоты (фиолетовый цвет).



Многолетняя мерзлота.



I. Какими цифрами на контуре Северной Америки обозначены следующие географические объекты:



1 – вариант.

- А) оз. Атабаска;
- Б) оз. Виннинпег;
- В) Великие Американские озера;
- Г) р. Миссисипи;
- Д) р. Колорадо.

2 – вариант.

- А) р. Юкон;
- Б) оз. Большое Соленое;
- В) Ниагарский водопад;
- Г) р. Макензи;
- Д) оз. Гурон.

## II. Найти вопросы к ответам.

- Таблица ответов.

<b>А)</b> р.Маккензи	<b>Б).</b> р. Святого Лаврентия.	<b>В)</b> Виннинпег
<b>Г)</b> Большое Соленое	<b>Д).</b> р. Ниагара	<b>Е)</b> р. Колорадо

Вопросы:

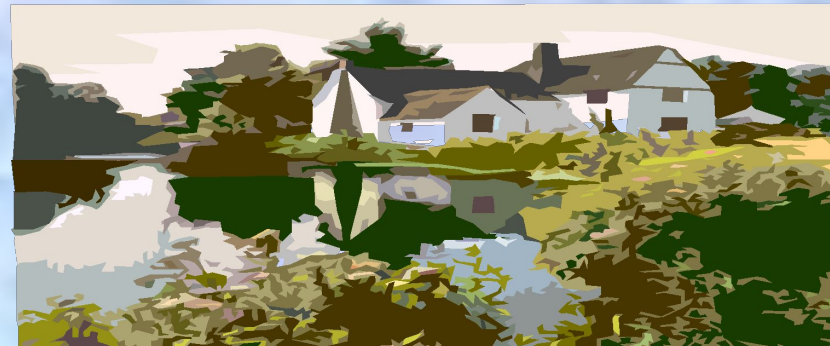
- 1.Через эту реку вода из Великих озер попадает в Атлантический океан.
- 2.Река, которая соединяет два озера: Эри и Онтарио.
- 3.Котловина этого озера образовалась в результате разлома земной коры, затем углублена ледником.
- 4.Река впадает в Северный Ледовитый океан, имеет снеговое питание, надолго замерзает.
- 5.Река, которая образовала Большой каньон.
- 6.Озеро в Кордильерах, покрытое коркой соли.

# I V. Характеристика реки Северной Америки по плану.

1 вариант – р. Макензи; 2 вариант – р. Колорадо.

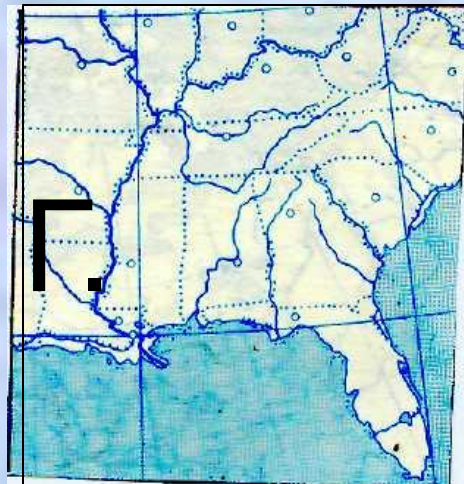
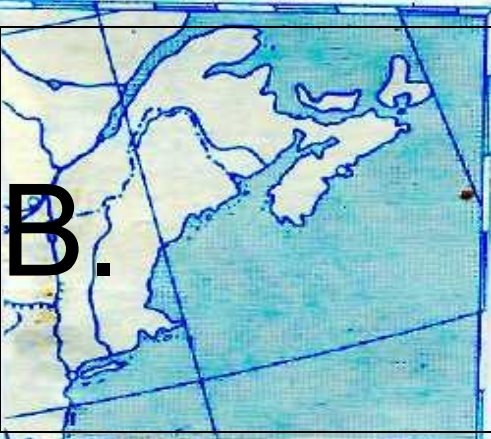
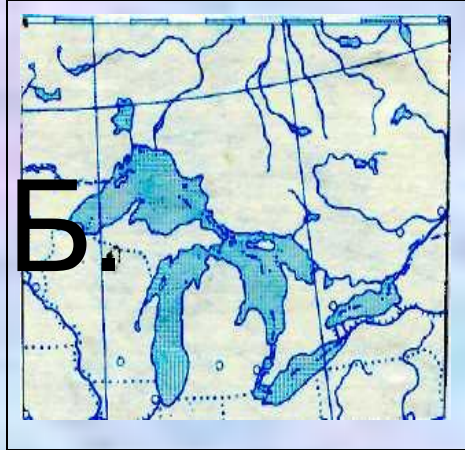
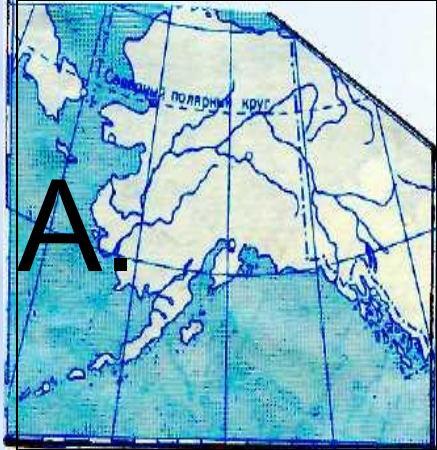
План описание реки.

- 1) В какой части материка течет?
- 2) Где берет начало? Куда впадает?
- 3) В каком направлении течет?
- 4) Объясните зависимость характера течения от рельефа.
- 5) Определите источники питания реки.
- 6) Каков режим реки и как зависит от климата?





### III. Знаешь ли ты карту Северной Америки.



На каком фрагменте карты изображен следующий географический объект:

1. Это одна из самых длинных рек на Земле, смешанное питание с преобладанием дождевого.
2. Эта река несет свои воды в Тихий океан, она полноводна летом, с индейского «большая вода».
3. Через реку .... вода из Великих озер попадает в океан.
4. Река Ниагара, соединяет озера Эри и ....
5. Самое глубокое и большое по площади озеро.

Вопросы.	А.	Б.	В.	Г.
1. Реки, впадающие в Северный Ледовитый океан, полноводны и летом, так как они получают воду:	От озер и болот.	От обычных муссонных дождей	От таяния ледников в горах	Протекают высоко в горах
2. К бассейну Тихого океана относятся реки Сев. Америки	Арканзас	Колорадо	Маккензи	Миссури
3. В систему Великих озер входят озера:	Верхнее	Виннинпег	Атабаска	Онтарио
5. Смешанное питание с преобладанием снегового имеют реки:	Колорадо И Юкон	Юкон И Маккензи	Маккензи и Колорадо	Маккензи И Миссисипи
4. Мощное современное покровное оледенение имеется:	В Гренландии.	На востоке Канадского Арктического архипелага.	На полуострове Лабрадор.	На нагорье Большой Бассейн.

**СПАСИБО ЗА ВНИМАНИЕ!**

