

Мировое хозяйство.

Отраслевая и территориальная

С O



МИРОВОЕ ХОЗЯЙСТВО сформировалось
в конце 19, начале 20 вв.

Великие
географические
открытия

Развитие
торговли
(обмен
товарами)

Промышленный
переворот
(18-19 вв.)

Мировой
рынок

Развитие
транспорта

Развитие
крупного
машинного
производства

МИРОВОЕ ХОЗЯЙСТВО

**МИРОВОЕ ХОЗЯЙСТВО (МХ) –
это исторически сложившаяся
совокупность национальных
хозяйств
всех стран мира,
связанных между собой
всемирными экономическими
отношениями.**



МЕЖДУНАРОДНОЕ ГЕОГРАФИЧЕСКОЕ РАЗДЕЛЕНИЕ ТРУДА (ТЕРРИТОРИАЛЬНОЕ РАЗДЕЛЕНИЕ ТРУДА)

МГРТ (ТРТ) заключается в специализации отдельных стран и территорий на производстве определенных видов продукции или услуг и в последующем **обмене** ими.

**МГРТ (ТРТ) = СПЕЦИАЛИЗАЦИЯ +
ОБМЕН**

Условия для развития МГРТ:

РАЗЛИЧИЯ между территориями

- ГП
- Природные условия и ресурсы
- Социально-экономические условия

Результат МГРТ – ОТРАСЛИ МЕЖДУНАРОДНОЙ СПЕЦИАЛИЗАЦИИ

Особенности ОМС

```
graph TD; A[Особенности ОМС] --- B[Производство продукции значительно превышает собственные потребности страны]; A --- C[Ориентация на экспорт]; A --- D[ОМС определяют «лицо» страны в МГРТ];
```

Производство продукции значительно превышает собственные потребности страны

Ориентация на экспорт

ОМС определяют «лицо» страны в МГРТ

МЕЖДУНАРОДНАЯ ЭКОНОМИЧЕСКАЯ ИНТЕГРАЦИЯ (МЭИ) – объективный процесс развития особенно глубоких и устойчивых взаимосвязей отдельных групп стран, основанный на проведении ими согласованной межгосударственной политики.

Экономические группировки стран мира

Региональные

ЕС, АСЕАН, АТЭС,
НАФТА, ЛАИ, ЕЭП и др.

Отраслевые

ОПЕК

Экономические группировки стран мира (составить таблицу)

Экономические группировки стран	Количество стран	Страны
Региональные группировки:		
Отраслевые группировки:		

ИНТЕРНАЦИОНАЛИЗАЦИЯ ХОЗЯЙСТВЕННОЙ ЖИЗНИ

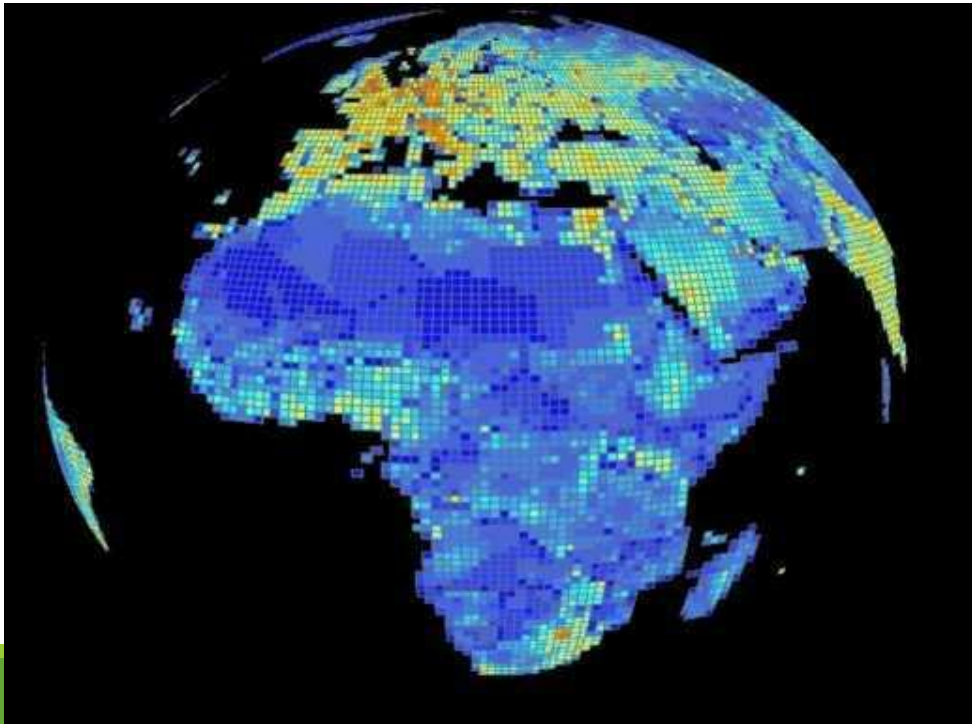
ТНК (транснациональная корпорация) – международная компания (концерн), в рамках которой объединяются многочисленные предприятия одной или нескольких отраслей МХ, расположенные в разных странах.

- ТНК**
- _ 60 тыс. в мире
 - :
 - _ 600 тыс. – число зарубежных филиалов
 - _ 1/2 мирового промышленного производства
 - _ 2/3 мировой торговли
 - _ 4/5 всех патентов на новую технику и технологию.

*Крупнейшая ТНК –
«Дженерал моторс»*

*Глобальные ТНК действуют
в большинстве или во всех странах мира.*

ОТРАСЛЕВАЯ И ТЕРРИТОРИАЛЬНАЯ СТРУКТУРА МИРОВОГО ХОЗЯЙСТВА



ТИПЫ ХОЗЯЙСТВЕННОЙ СТРУКТУРЫ

СТРАНЫ МИРА

**Постиндустриальная
(информационная)**
(непр. сф – более 50% в ВВП)

Индустриальная
(пром-ть – до 50% в ВВП)

Аграрная
(с/х – до 50% в ВВП)

*Приведите примеры стран
с разными типами хозяйственной
структуры
с . 390, таблица 18*

ПРИЗНАКИ ПОСТИНДУСТРИАЛЬНОЙ

1. в сфере экономики:

от производства товаров к производству услуг;

2. в сфере занятости:

преобладание умственного труда;

3. В сфере науки:

развитие наукоемких производств;

4. В сфере управления:

принятие решений на основе новейшей информационной техники и технологии;

5. В сфере экологии:

надежный контроль за качеством окружающей среды.

ДОЛЯ СФЕРЫ УСЛУГ В ВВП СТРАН МИРА:

Весь мир – 1/3

Экономически развитые страны – 2/3

Страны с переходной экономикой – 1/3

Развивающиеся страны – 1/4

Задание: По столбчатой диаграмме (гистограмма с нормированием) определить, к какому типу относятся страны 1, 2 и 3. Можно ли утверждать, что весь мир вступил в постиндустриальную фазу развития хозяйства? Почему?

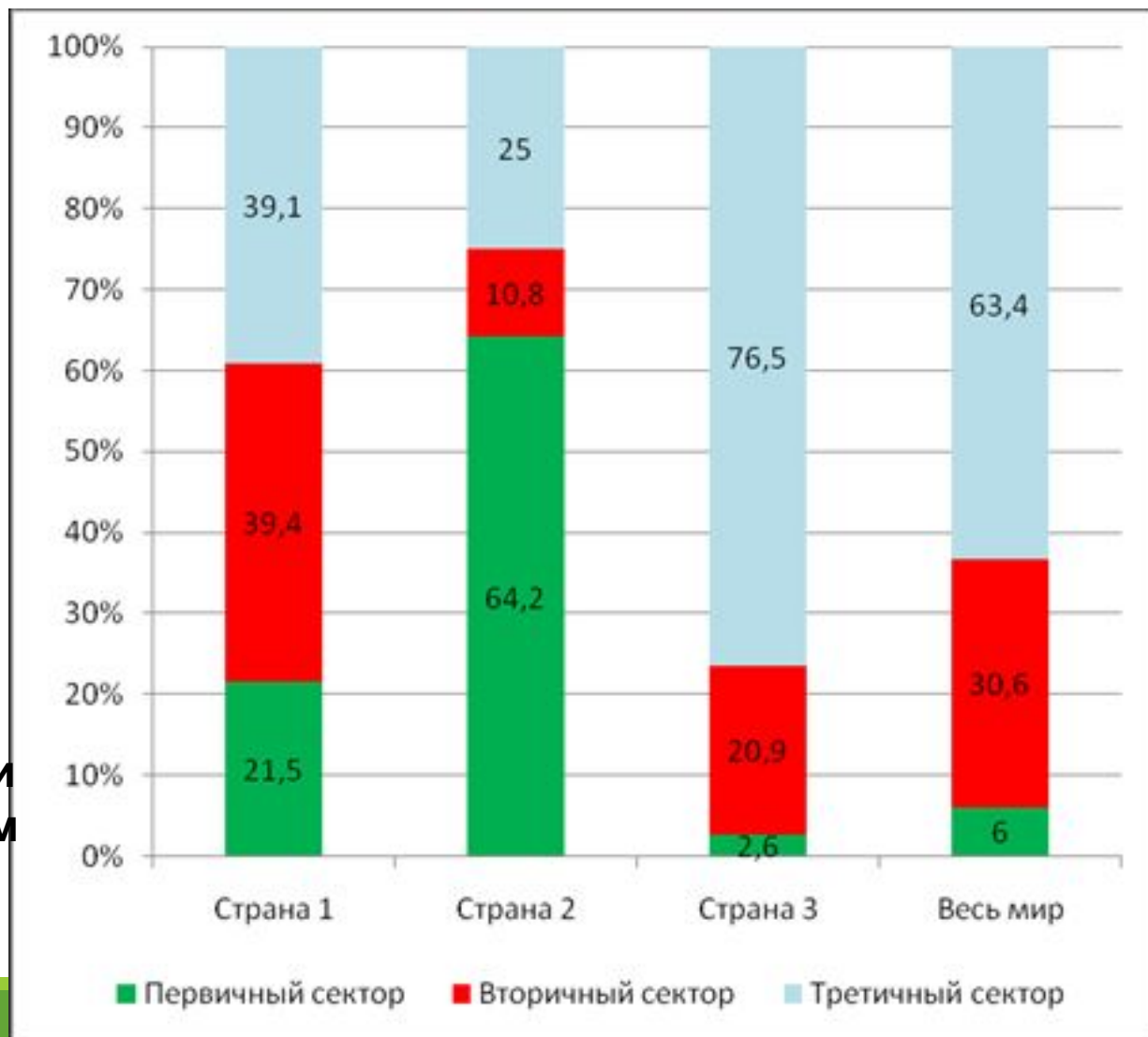
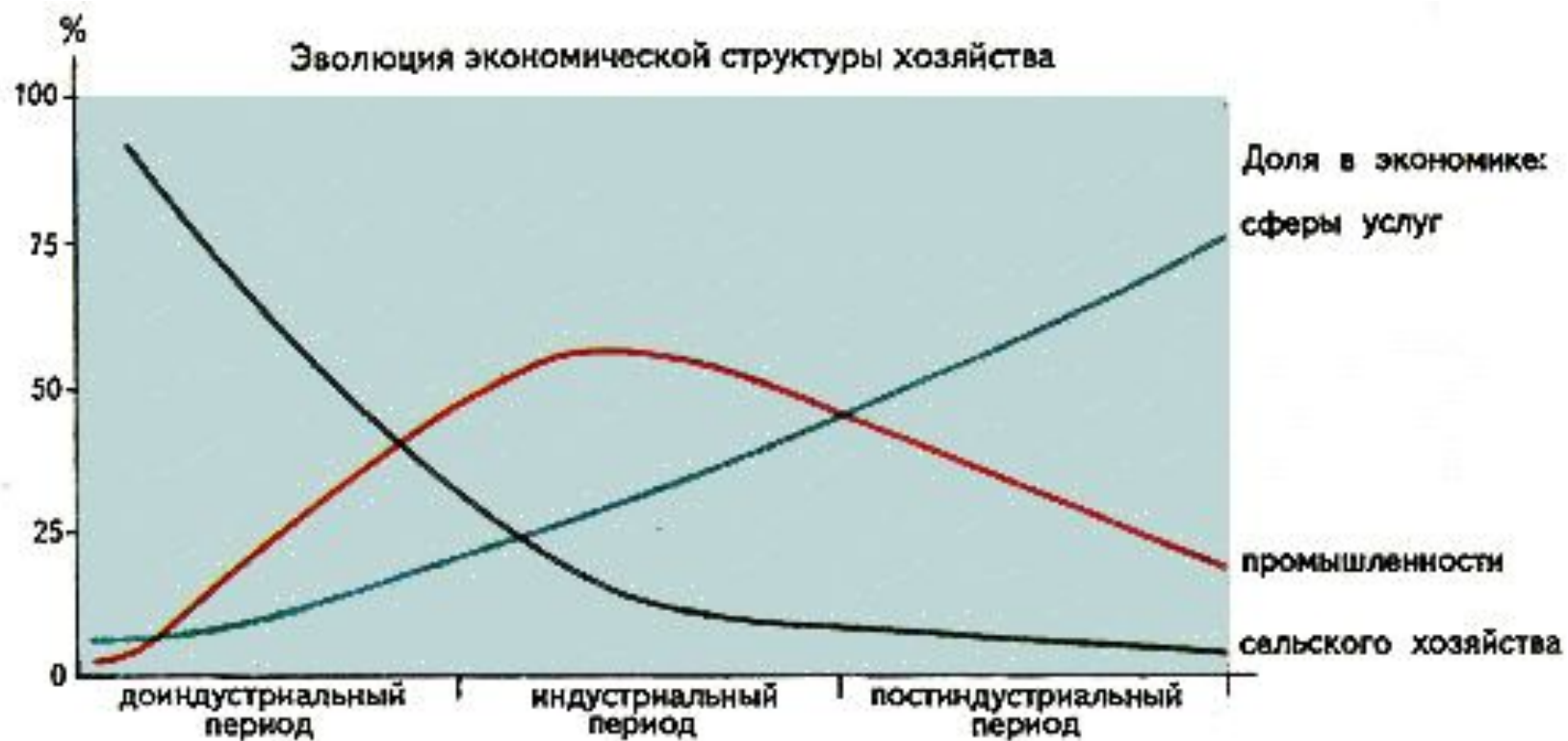


Рис. Структура экономики трех стран и мира в целом (данные 2008 г.)



Эволюция экономической структуры хозяйства

НТ
Р

ИЗМЕНЕНИЕ ОТРАСЛЕВОЙ СТРУКТУРЫ

В промышленности

В с/х

На транспорте

Обрабатывающая пр-ть,
особенно
«авангардная тройка»

Добывающая пром-ть

Старые отрасли

Новейшие отрасли

животноводство

растениеводство

Технические культуры

Кормовые культуры

Пр-во овощей,
фруктов

ж/д

автомобильны
й

Морской –
мир.
торговля

Воздушный
–
пассаж.
(дальн.)

ОСНОВНЫЕ МОДЕЛИ МХ

*ДВУЧЛЕННА
Я* *ТРЕХЧЛЕНН
АЯ* *ДЕСЯТИЧЛЕННА
Я*

Двучленная модель МХ

**Экономически
развитые страны**

Север

**Развивающиеся
страны**

Юг

Трехчленная модель МХ

Центр

**ПОСТИНДУСТРИАЛЬНЫЕ
СТРАНЫ**

25-30 стран:
ЕС, США,
Япония
и др.

Полупериферия

ИНДУСТРИАЛЬНЫЕ СТРАНЫ

НИС,
нефтеэкспортирующие
страны,
наиболее продвинутые
страны
Лат. Америки,
Азии
Африки

Периферия

АГРАРНАЯ ЭКОНОМИКА

100 развивающихся стран
с продовольственной
и сырьевой
специализацией

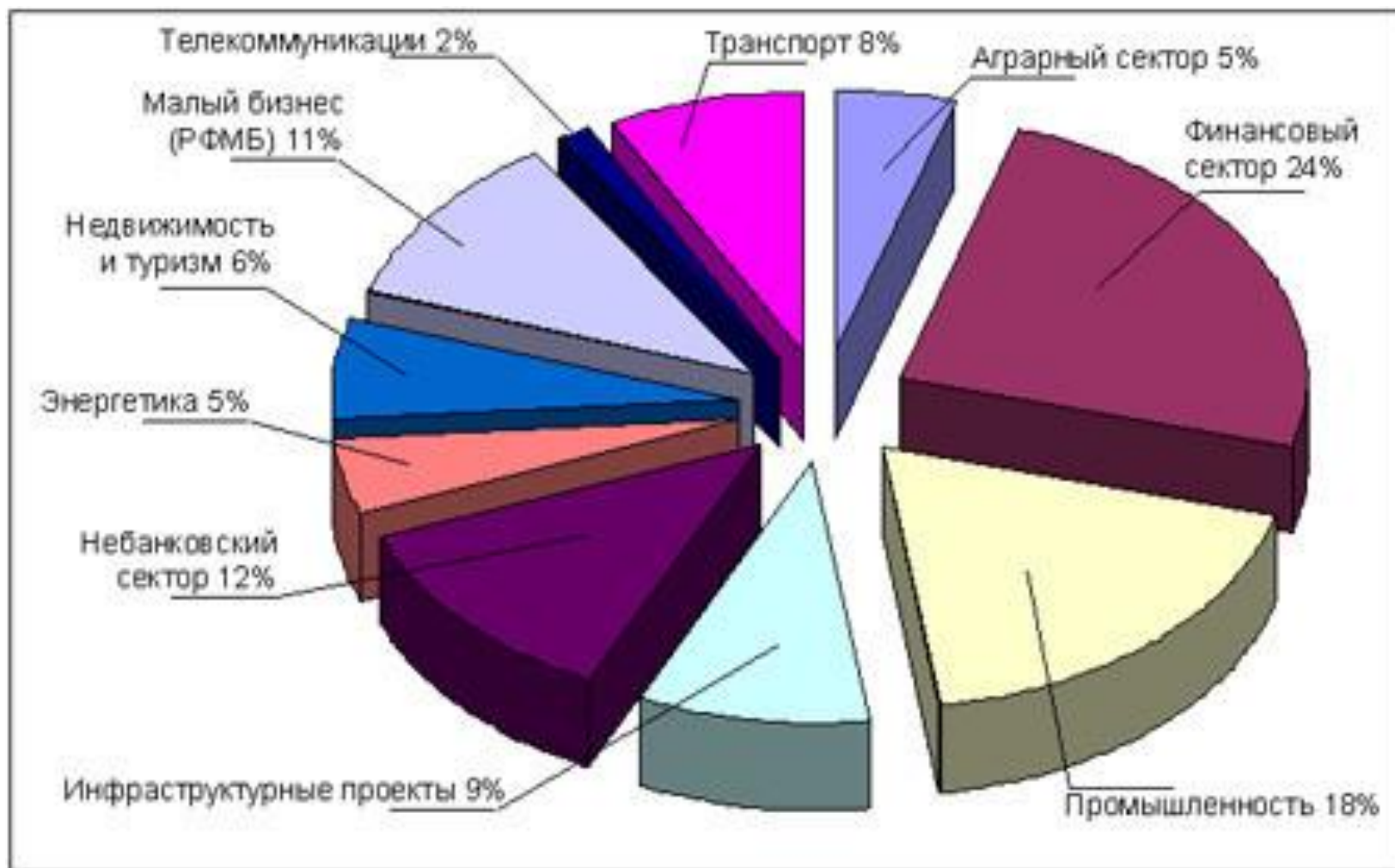
ДЕСЯТИЧЛЕННАЯ МОДЕЛЬ

МХ

ГЛАВНЫЕ ЦЕНТРЫ МИРОВОГО ХОЗЯЙСТВА



Отраслевая структура мировой экономики



ТЕРРИТОРИАЛЬНАЯ СТРУКТУРА МХ

***ТСХ – это совокупность
определенным образом расположенных
территориальных элементов,
находящихся в сложном взаимодействии
друг с другом.***

**Географический рисунок
расселения населения и хозяйства**

моноцентрический

полицентрический

ТЕРРИТОРИАЛЬНАЯ СТРУКТУРА ХОЗЯЙСТВА ЭКОНОМИЧЕСКИ РАЗВИТЫХ СТРАН

1. **Высокоразвитые районы:**

Калифорния, Б.Лондон, Штутгарт-Мюнхен и др.

2. **Старопромышленные районы:**

Рур, Саар, Эльзас и Лотарингия, Урал

3. **Аграрные районы: Юг Италии**

4. **Районы нового освоения:**

Север Канады, Аляска, Амазония,
север и запад Австралии, Северное море,
Сибирь и Дальний Восток.

ТЕРРИТОРИАЛЬНАЯ СТРУКТУРА ХОЗЯЙСТВА РАЗВИВАЮЩИХСЯ СТРАН: КОЛОНИАЛЬНЫЙ ТИП

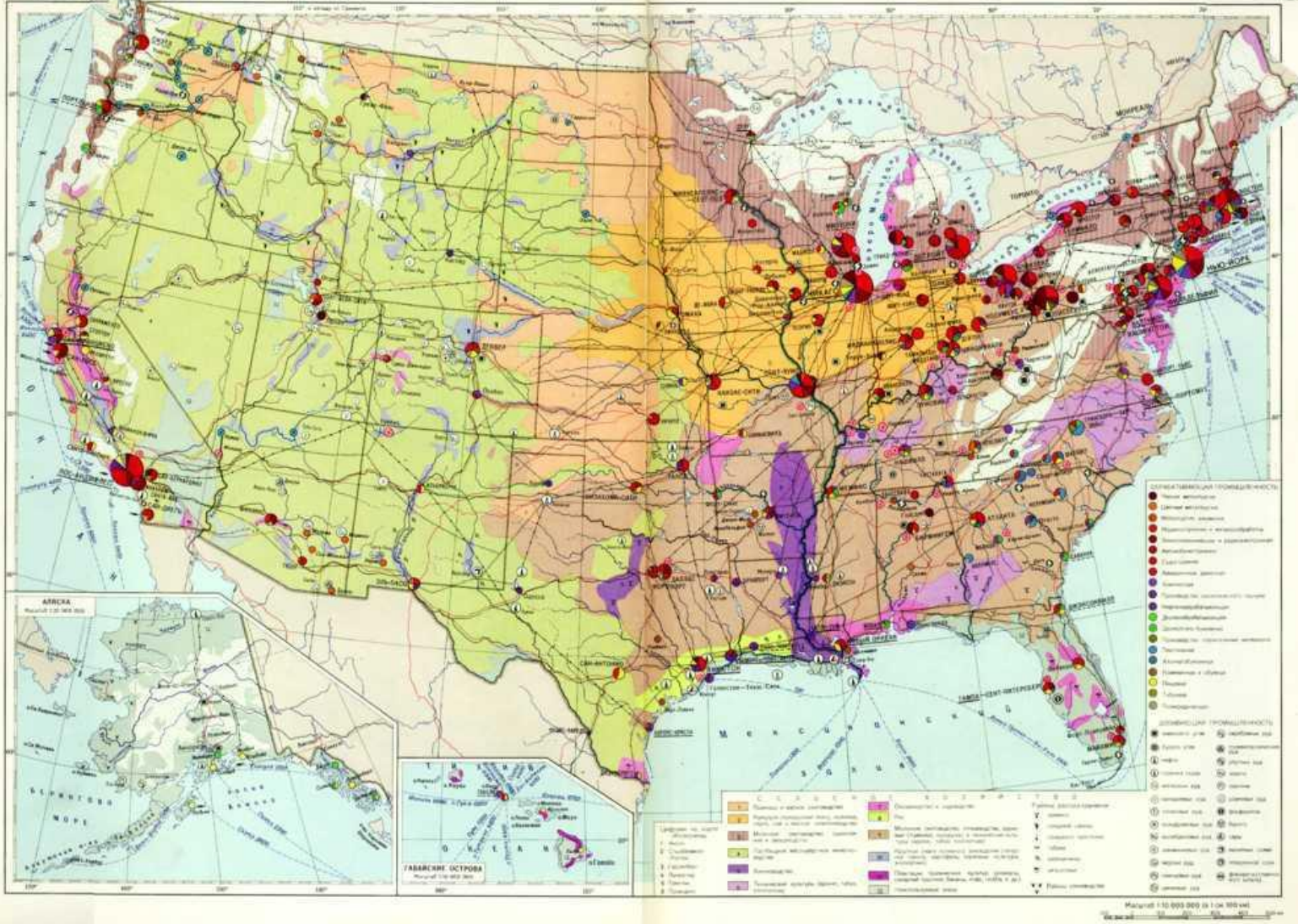
1. Столица, выполняющая роль главного центра, «фокуса» всей территории (часто- крупный порт).

2. Районы горнодобывающей промышленности.

3. Районы плантационного с/х.

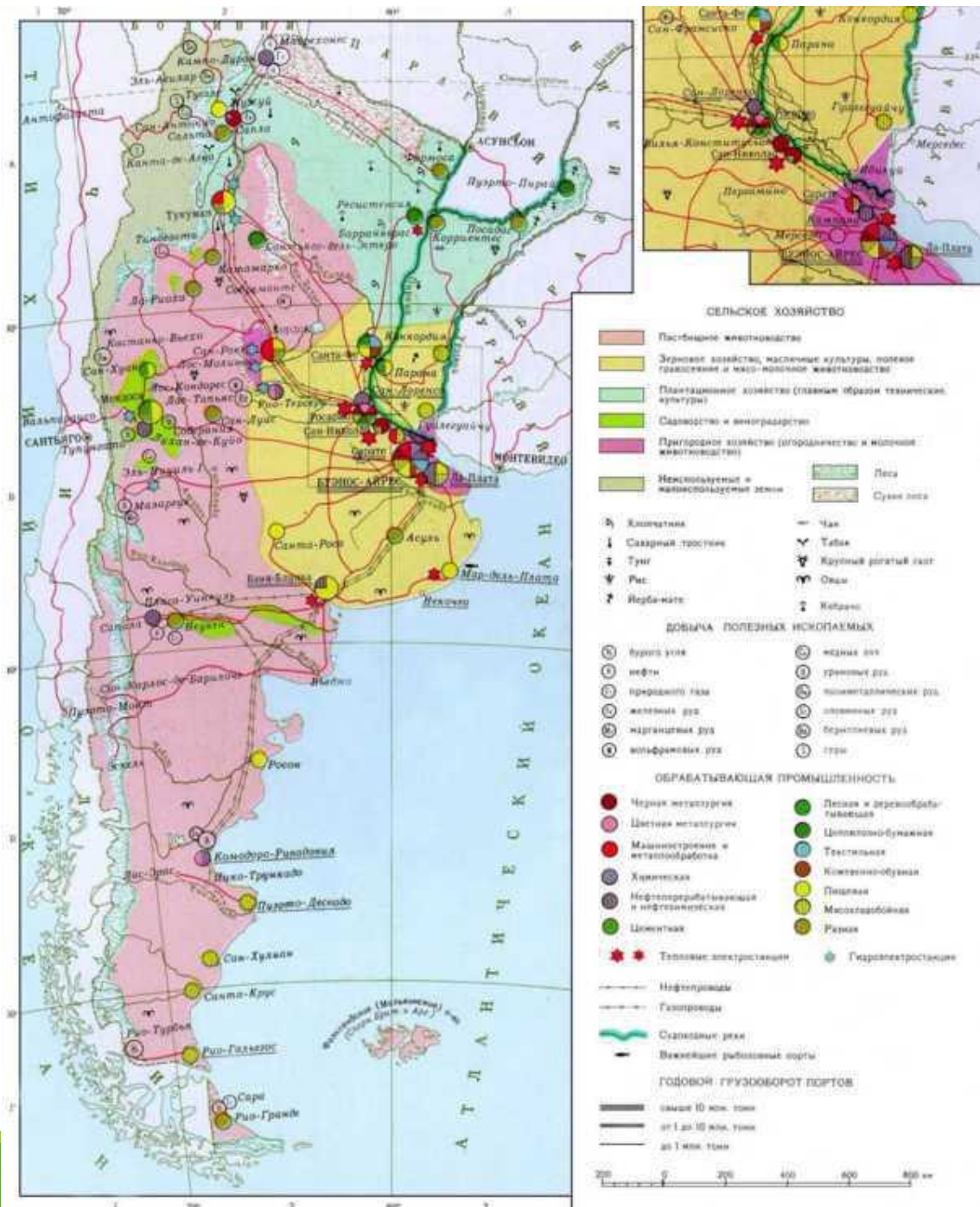
4. Порты вывоза

5. Районы потребительского с/х.



Найдите по карте основные элементы территориальной структуры хозяйства высокоразвитой страны.

Аргентина. Экономическая карта



Какие элементы колониальной структуры хозяйства сохранились в Аргентине?

РЕГИОНАЛЬНАЯ ПОЛИТИКА

РП – это комплекс законодательных, административных, экономических, природоохранных мероприятий, способствующих более рациональному размещению производительных сил и выравниванию уровня жизни людей.

? ? ?

В чем отличие (на ваш взгляд) региональной политики экономически развитых и развивающихся стран?

РЕГИОНАЛЬНАЯ ПОЛИТИКА

В экономически развитых странах:

- 1. Сглаживание диспропорций между высокоразвитыми и отсталыми депрессивными районами.**
- 2. Создание «полюсов роста».**
- 3. В депрессивных р-нах создание наукоемких производств, филиалов крупных фирм.**
- 4. Разгрузка крупных городов, агломераций, столиц.**
- 5. Освоение новых окраинных районов.**

В развивающихся странах:

- 1. Преодоление разобщенности отдельных частей страны, смягчение диспропорций между центром и периферией.**
- 2. Управление процессом урбанизации.**
- 3. Освоение глубинных районов.**
- 4. Перенесение столиц из приморских городов во внутренние районы.**

ФАКТОРЫ РАЗМЕЩЕНИЯ ПРОИЗВОДИТЕЛЬНЫХ СИЛ

Старые

В эпоху НТР приобрели
новое содержание

Новые

Возникли в эпоху
НТР

Старые факторы размещения

1. Фактор территории

2. Фактор ЭГП: *положение*
центральное
глубинное(периферийное)
соседское
приморское

3. Природно-ресурсный фактор

4. Транспортный фактор

5. Фактор территориальной концентрации

6. Фактор трудовых ресурсов

Новые факторы размещения

1. Фактор наукоемкости

Развитие

- центров научных исследований,
- технопарков (Силиконовая долина, Долина высоких технологий),
- технополисов (Дубна, Королев и др.)

2. Экологический фактор

Ограничение концентрации производства и населения.

**Домашнее задание:
с. 102-115, вопр. с. 119-120.**

