

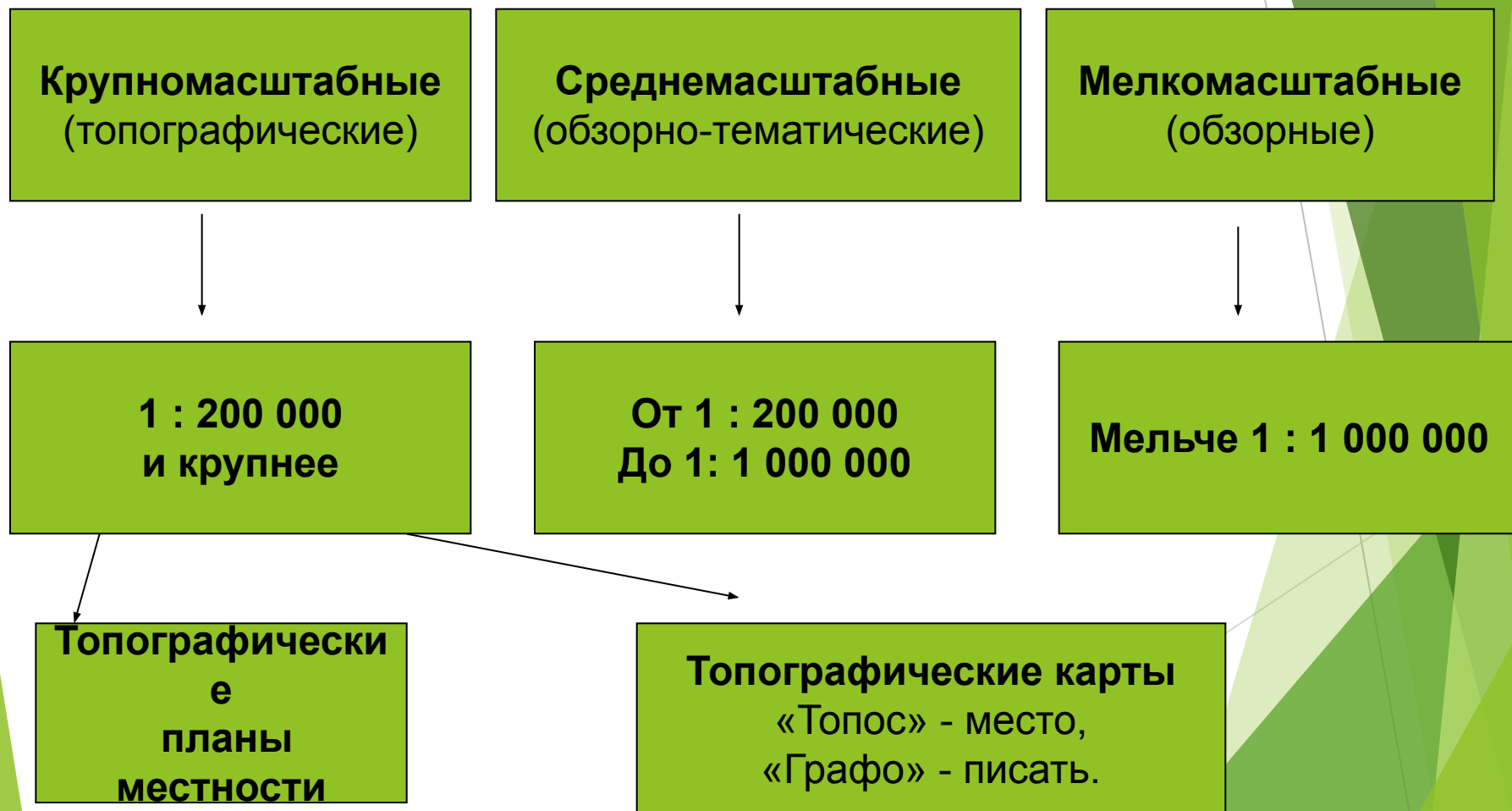
Карта. Классификация карт



Класификации карт :

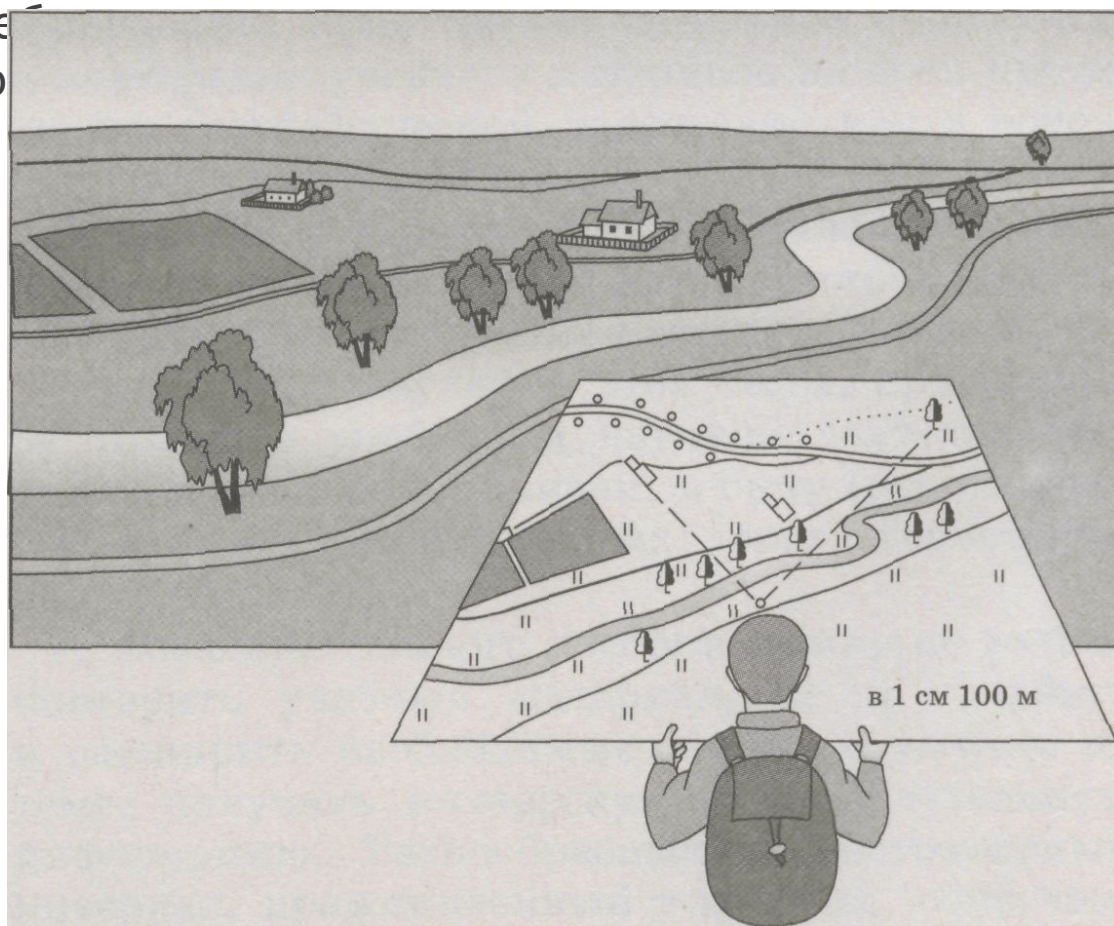
- ▶ По масштабу.
- ▶ По содержанию (тематике).
- ▶ По назначению.
- ▶ По охвату территории.

По масштабу карты бывают:



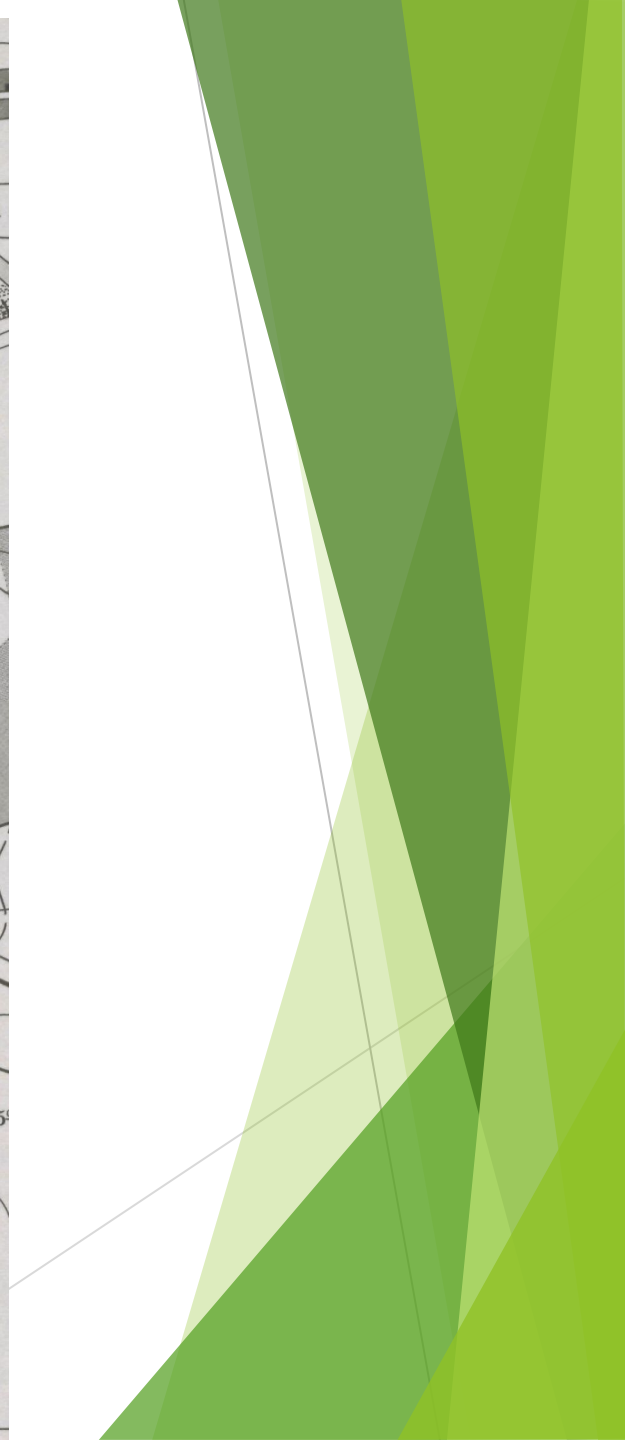
Топографический план местности

- ▶ Чертеж не
помощью



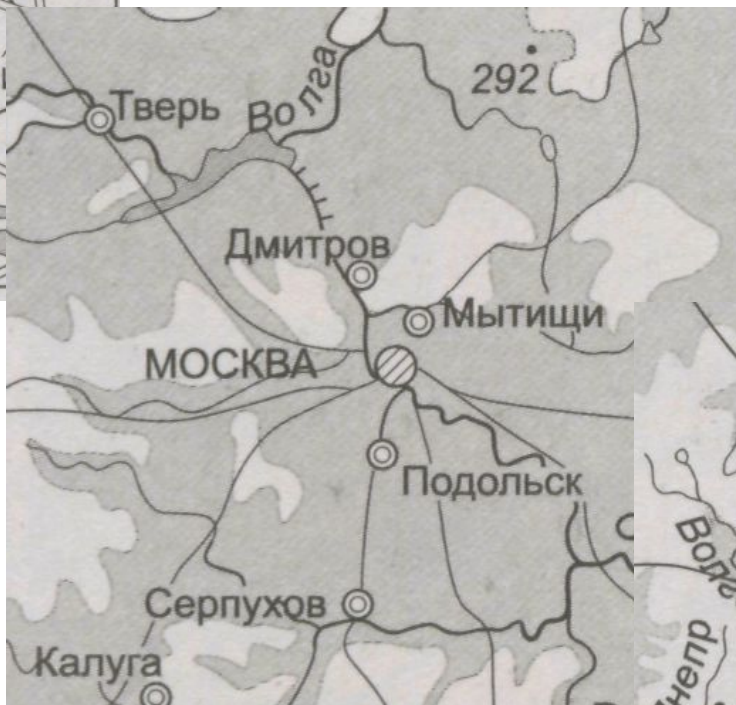
Топографическая карта

- ▶ Подробное и точное изображение местности. Неровности и предметы изображены детально. Используются для изучения местности, для военных и инженерных задач.
- ▶ Имеет градусную сетку - как у географической карты.
- ▶ Условные знаки - как у плана.
- ▶ Масштаб - крупнее, чем у карты, но мельче, чем у плана.



Отличие планов местности от географических карт.

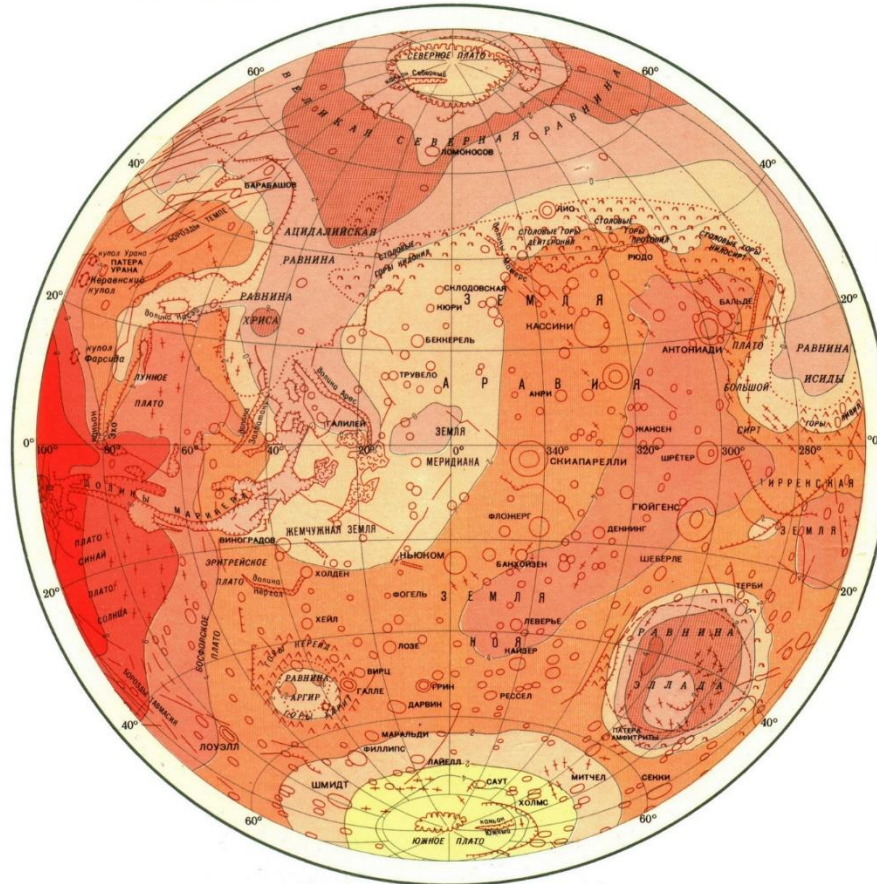
1. Крупный масштаб.
2. Показан большой участок пространства.
3. Не учитывается кривизна земной поверхности.
4. Есть градусная сетка.
5. Север-юг показывает меридиан.
6. Объекты показаны в масштабе, как они есть на самом деле.
7. Некоторые объекты (вулканы, города) изображены без сохранения размеров и очертаний.
8. Направление на север = направлению вверх.
9. Показан небольшой участок местности.



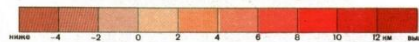
По территориальному охвату карты бывают:

- ▶ Мировые.
- ▶ Карты материков.
- ▶ Карты Мирового океана.
- ▶ Крупных регионов.
- ▶ Карты государств.
- ▶ Карты областей.
- ▶ Карты городов.
- ▶ Карты местностей.

5. ГИПСОМЕТРИЧЕСКАЯ КАРТА МАРСА
МАСШТАБ 1:50 000 000



ШКАЛА ВЫСОТ И ГЛУБИН



Сплошные горизонтали проведены через 2 километра



По содержанию карты бывают:

Общегеографические

**Показана местность
как она есть:
все объекты природы
и все объекты
антропогенные**

Тематические

Природы

**Общественны
х
явлений**

Классификация карт по содержанию.

- ▶ **Общегеографические** карты с одинаковой подробностью отображают все географические элементы местности: рельеф, гидрографию, почвенно-растительный покров, населенные пункты, хозяйственные объекты, пути сообщения, линии связи, границы и др.
Общегеографические карты подразделяются на **топографические** (в масштабе 1:100 000 и крупнее), **обзорно-топографические** (1:200 000 - 1:1 000 000) и **обзорные** (мельче 1:1 000 000).

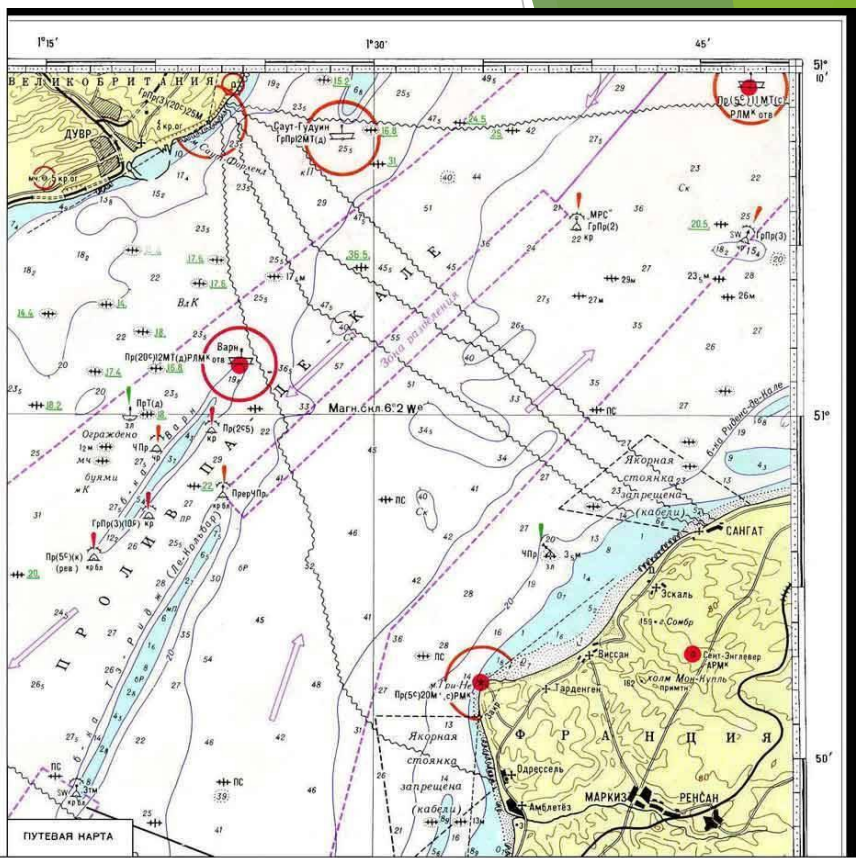
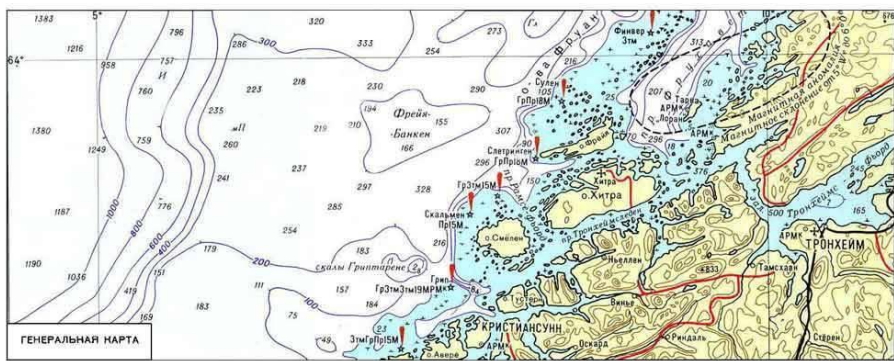
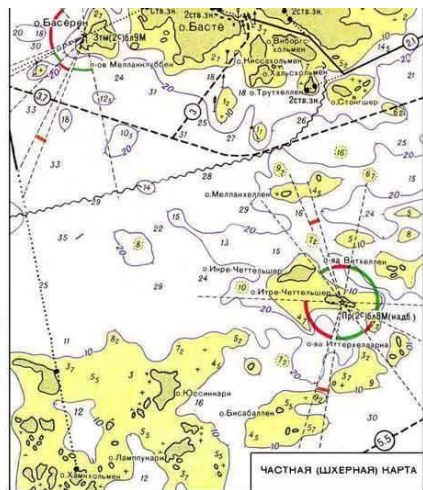
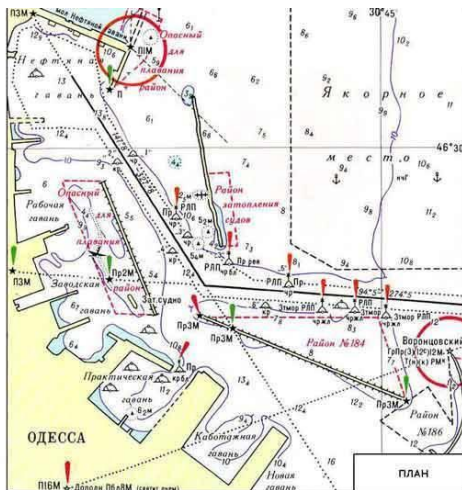
- ▶ **тематические**, показывающие размещение, взаимосвязи и динамику природных явлений, населения, экономики и культуры. Среди тематических карт выделяют две основные группы: карты природных явлений и карты общественных явлений.

Карты природных явлений охватывают все компоненты природной среды и их комбинации. В эту группу входят карты геологические, геофизические, рельефа земной поверхности и дна океанов, метеорологические и климатические, океанографические, гидрологические (вод суши), почвенные, ботанические, зоогеографические, медико - географические, общие физико - географические, ландшафтные, охраны природы.

Карты общественных явлений включают карты населения, экономические, науки и культуры, обслуживания населения и здравоохранения, политические и политико - административные, исторические. Эта группа карт обширна и разнообразна, она постоянно расширяется за счет новых тем, характеризующих современное общество и хозяйство со всеми прогрессивными и негативными аспектами его развития.

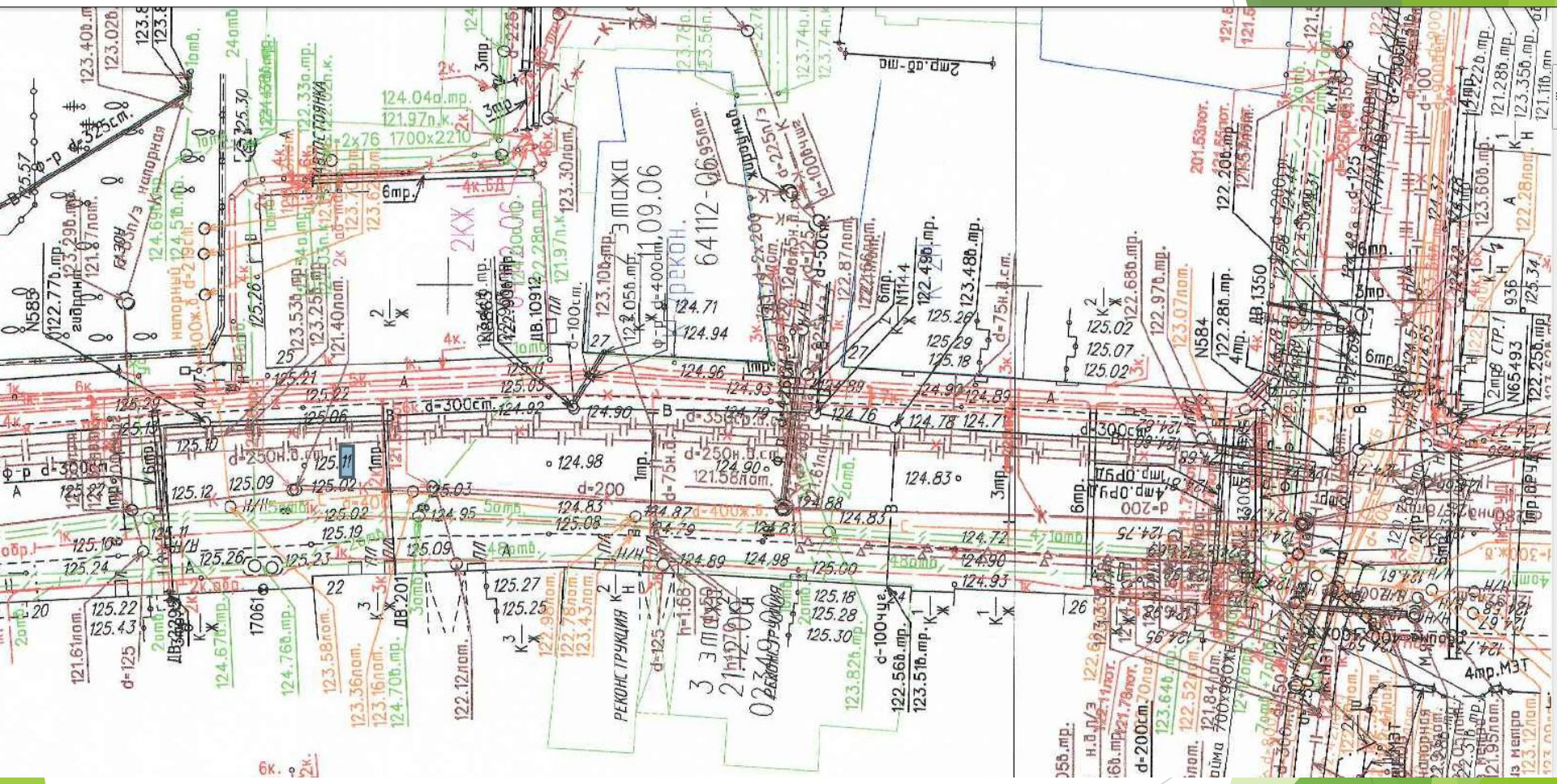
Специальные карты предназначены для решения определенного круга задач или рассчитаны на определенные круги пользователей. Чаще всего это карты технического назначения.

- ▶ **карты навигационные** (аэро- и космические навигационные; морские навигационные; лоцманские; дорожные и автодорожные)
- ▶ **карты кадастровые** (земельного кадастра; водного кадастра; городского кадастра; лесного кадастра и др)
- ▶ **карты технические** (подземных коммуникаций; инженерно-строительные)



Основные условные знаки для морских навигационных карт

<p>Береговая линия достоверная </p> <p>Береговая линия недостоверная </p> <p>Берега песчаные </p> <p>Берега обрывистые без плавня (4-высота обрыва) </p> <p>Берега осыпавшиеся песчаные </p> <p>Берега осыпавшиеся скалистые </p>	<p>Глубины отсчетные </p> <p>Изобаты с указанием направления течения (20-ширина изобаты) </p> <p>Каньон и скалы: а) названный; б) ровный; в) осыпавшийся и находящийся на одном уровне с линией воды (13-высота осмыкания) </p> <p>Половина преломления (5-глубина над преломлением; 10-высота осмыкания) </p> <p>Затопление судна: а) с частями корпуса над водой; б) с глубинами над ином 10 м и менее (10-глубина над затопленным судном) </p> <p>Выступающие в море маяки </p> <p>Затопление судна: а) с частями корпуса над водой; б) с глубинами над ином более 10 м (10-положение символа) </p>	<p>Глубина траверза над навигационными объектами без указания способа траверса </p> <p>Равнозначные фарватеры (курсы) (22-минимальная глубина фарватера) </p> <p>Створные фарватеры (21-допустимая осадка судов) </p> <p>Якорные места: а) для судов; б) для малых судов </p>	<p>Маяки, светящиеся знаки и аэронавигационные знаки </p> <p>Створы огней </p> <p>Створы несветящихся знаков </p> <p>Разделение движения судов (а-направление движения; б-направление движения; в-граница поворота движения) </p> <p>Половина кабелей </p> <p>Навигационные ориентиры (примечные пункты) </p> <p>Плавучие маяки </p>	<p>Буй сетчатый </p> <p>Буй несветящийся с разноцветными элементами отразительными </p> <p>Буй швартовочный </p> <p>Весы </p> <p>а) северная; б) южная; в) западная; г) восточная </p> <p>Разномаяки, (аэровокзалы) </p> <p>Капитальные сооружения баденного типа (аэропорты, башни и т.п.), памятники </p> <p>Матты </p>	<p>Пример характеристики маяка (светящего знака): * ГрПб (3) (95) 22М Т(С)(К) ОТ РМ* или сл. (ГрПб (3) (95) 22М Т(С)(К) ОТ РМ* (95) количество проблесков в группе период огня в секундах 22М дальность видности огня в море в милях Т(С)(К) звукооповещение средство-сирена (основное) и колокол (резервное) ОТ обнаружитель тумана РМ* отв разноцветный маяк-ответчик: с.сл. сигнальная створная</p>	<table border="0"> <tr> <th>Названия грунтов</th> <th>Цвет и свойства грунтов</th> </tr> <tr> <td>Вз Вдросли</td> <td>бл. бл. Белый, белос.</td> </tr> <tr> <td>Гл Глина</td> <td>ж.ж. Желтый, желто-</td> </tr> <tr> <td>Гр Гравия</td> <td>да. да. Желтый, зелено-</td> </tr> <tr> <td>И Ил</td> <td>мл. мл. Красный, красно-</td> </tr> <tr> <td>ИП Илстый песок</td> <td>кх. кх. Коричневый, коричнево-</td> </tr> <tr> <td>К Камень</td> <td>сл. Сливый</td> </tr> <tr> <td>Кл Кораллы</td> <td>б Белый, белый</td> </tr> <tr> <td>Кр Коралловый</td> <td>и Белый, белый</td> </tr> <tr> <td>Л Латоганый</td> <td>ж Желтый</td> </tr> <tr> <td>П Песчаный ил</td> <td>и Белый, белый</td> </tr> <tr> <td>Р Радикал</td> <td>ж.ж. Желтый, желто-</td> </tr> <tr> <td>С Скала</td> <td>м.м. Мелкий, изломанный</td> </tr> <tr> <td>Т Туф</td> <td>мл. Мелкий</td> </tr> <tr> <td>Ф Форменифер (сл. Кр)</td> <td>мл. Тёмный</td> </tr> </table>	Названия грунтов	Цвет и свойства грунтов	Вз Вдросли	бл. бл. Белый, белос.	Гл Глина	ж.ж. Желтый, желто-	Гр Гравия	да. да. Желтый, зелено-	И Ил	мл. мл. Красный, красно-	ИП Илстый песок	кх. кх. Коричневый, коричнево-	К Камень	сл. Сливый	Кл Кораллы	б Белый, белый	Кр Коралловый	и Белый, белый	Л Латоганый	ж Желтый	П Песчаный ил	и Белый, белый	Р Радикал	ж.ж. Желтый, желто-	С Скала	м.м. Мелкий, изломанный	Т Туф	мл. Мелкий	Ф Форменифер (сл. Кр)	мл. Тёмный
Названия грунтов	Цвет и свойства грунтов																																			
Вз Вдросли	бл. бл. Белый, белос.																																			
Гл Глина	ж.ж. Желтый, желто-																																			
Гр Гравия	да. да. Желтый, зелено-																																			
И Ил	мл. мл. Красный, красно-																																			
ИП Илстый песок	кх. кх. Коричневый, коричнево-																																			
К Камень	сл. Сливый																																			
Кл Кораллы	б Белый, белый																																			
Кр Коралловый	и Белый, белый																																			
Л Латоганый	ж Желтый																																			
П Песчаный ил	и Белый, белый																																			
Р Радикал	ж.ж. Желтый, желто-																																			
С Скала	м.м. Мелкий, изломанный																																			
Т Туф	мл. Мелкий																																			
Ф Форменифер (сл. Кр)	мл. Тёмный																																			



6к. о 2к.

РЕКОН. ПРЯЦИЯ
 3 Э П
 2 Э П
 0 Э П

109.06
 64112-06.95 ном.

155.мп.

Н.д. П/З
 16б.мп.
 d=200 см. Огнп

ном.
 121.84.мп.
 700x90 см.

122.52.мп.
 121.84.мп.
 700x90 см.

122.28б.мп.
 4мп.

122.97б.мп.
 23.07.ном.

122.28б.мп.
 4мп.

121.84.мп.
 700x90 см.

122.28б.мп.
 4мп.

122.28б.мп.
 4мп.

122.28б.мп.
 4мп.

Классификация карт по назначению.

Научно-справочные карты предназначены для выполнения по ним научных исследований и получения максимально подробной, научно достоверной информации.

Культурно-просветительные и агитационные карты предназначены для широких масс читателей. Их цель - распространение знаний, идей, расширение культурного кругозора людей. Такие карты обычно имеют яркое, простое, доходчивое оформление, они дополняются диаграммами, рисунками, элементами плаката.

Карты технические отображают объекты и условия, необходимые для решения какой-либо технической задачи. К этой группе относятся космические навигационные, аэро- и морские навигационные, автодорожные, а также некоторые инженерные карты.

Карты учебные используются в качестве наглядных пособий или материалов для самостоятельной работы при изучении географии, геологии, истории и других дисциплин. Выделяют карты для начальной, средней, высшей школы.

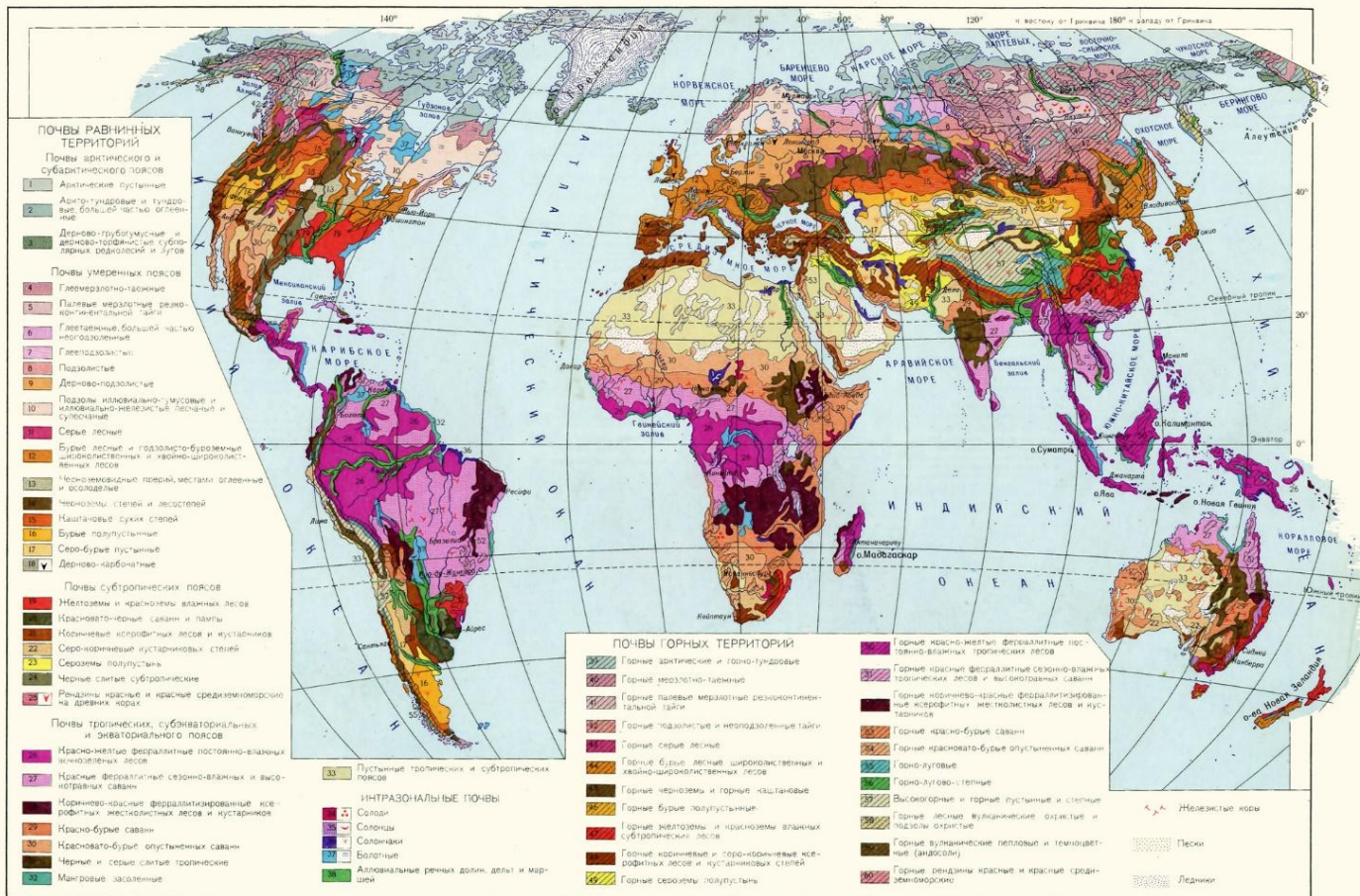
Карты туристские предназначены для туристов и отдыхающих. На них изображаются интересные для туризма объекты: исторические памятники, заповедники, музеи, а также гостиницы, турбазы, кемпинги. Карты отличаются красочным оформлением, сопровождаются указателями, справочными сведениями.

ПОЛИТИЧЕСКАЯ КАРТА МИРА



591. ПЛОТНОСТЬ ПОВЕРХНОСТНОГО СЛОЯ СНЕГА





ПОЧВЫ РАВИННЫХ ТЕРРИТОРИЙ

- Почвы арктического и субарктического поясов**
- 1 Арктические пустыни
 - 2 Абсолютно мерзлые и тундровые почвы большей частью оглеенные
 - 3 Дерново-гумусные и дерново-подзолистые субполярных водоемов и лугов
- Почвы умеренных поясов**
- 4 Глееподзолистые
 - 5 Палево-мерзлотные реликтовые континентальной тайги
 - 6 Глееподзолистые, большая часть непродуктивные
 - 7 Глееподзолистые
 - 8 Подзолистые
 - 9 Дерново-подзолистые
 - 10 Подзолы иллювиально-тундровые и иллювиально-невысыхающие лесных и луговых
 - 11 Серые лесные
 - 12 Бурые лесные и подзолисто-бурые лесостепных и широколиственных лесов
 - 13 Неокисленные прерии, местами оглеенные и осолоделые
 - 14 Черноземы степей и лесостепей
 - 15 Кашаңовые сухих степей
 - 16 Бурые полупустынные
 - 17 Серо-бурые пустынные
 - 18 Дерново-кабанчатые
- Почвы субтропических поясов**
- 19 Нелтоземы и красноземы влажных лесов
 - 20 Красноцветные саванны и пампасы
 - 21 Носиновые окислительных лесов и кустарников
 - 22 Серо-коричневые кустарниковых степей
 - 23 Сероземы полупустынь
 - 24 Черные суглики субтропические
 - 25 Рендинны красные и красные средиземноморского на древних корях
- Почвы тропических, субэкваториальных и экваториального поясов**
- 26 Красно-желтые ферралитные постоянно-влажных широколиственных лесов
 - 27 Красные ферралитные сезонно-влажных и высокогорных саванн
 - 28 Коричнево-красные ферралитизированные и коричневые лесов и кустарников
 - 29 Красно-бурые саванны
 - 30 Красно-бурые опустыненных саванн
 - 31 Черные и серые суглики тропических
 - 32 Мангровые засоленные
- ИНТРАЗОНАЛЬНЫЕ ПОЧВЫ**
- 33 Солончи
 - 34 Солончи
 - 35 Солончаки
 - 36 Болотные
 - 37 Аллювиальные речных долин, дельты и марши

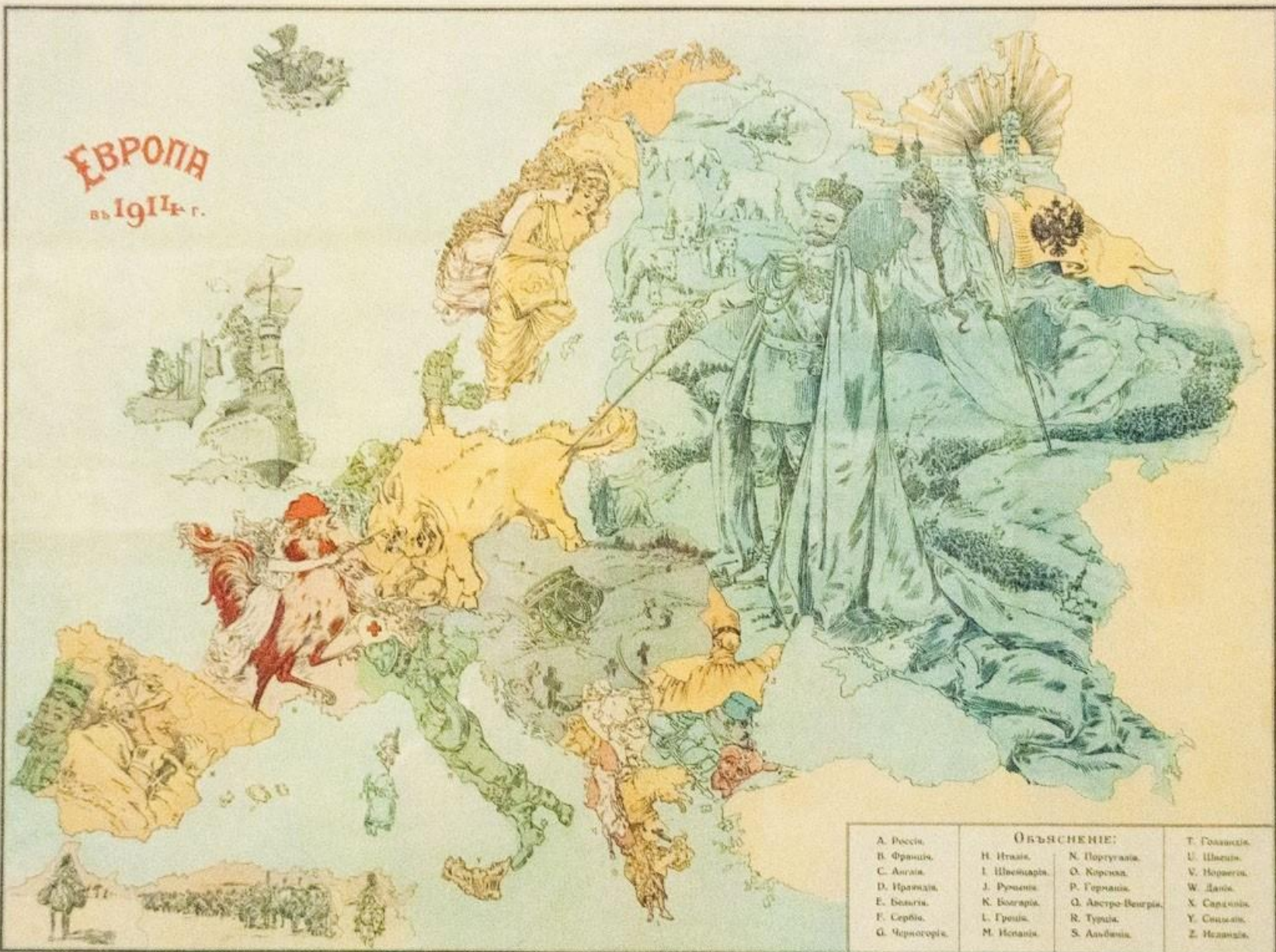
ПОЧВЫ ГОРНЫХ ТЕРРИТОРИЙ

- 38 Горные арктические и горно-тундровые
 - 39 Горные мерзлотно-таежные
 - 40 Горные палево-мерзлотные реликтовые континентальной тайги
 - 41 Горные подзолистые и непродуктивные тайги
 - 42 Горные серые лесные
 - 43 Горные бурые лесные широколиственных и хвойно-широколиственных лесов
 - 44 Горные черноземы и горные каштановые
 - 45 Горные бурые полупустынные
 - 46 Горные желтоземы и красноземы влажных субтропических лесов
 - 47 Горные коричневые и горно-коричневые средорных лесов и кустарниковых степей
 - 48 Горные сероземы полупустынь
 - 49 Горные красно-желтые ферралитные постоянно-влажных тропических лесов
 - 50 Горные красные ферралитные сезонно-влажных тропических лесов и высокогорных саванн
 - 51 Горные коричнево-красные ферралитизированные окислительных широколиственных лесов и кустарников
 - 52 Горные красно-бурые саванны
 - 53 Горные красноцветные опустыненных саванн
 - 54 Горно-луговые
 - 55 Горно-лугово-степные
 - 56 Высокогорные и горные пустынные и степные
 - 57 Горные лесные вулканических очагов и подзолы окислые
 - 58 Горные вулканические пелюсы и темноцветные (андосолы)
 - 59 Горные рендинны красные и красные средиземноморского
- 60 Недействительные коры
- 61 Пески
- 62 Ледники

Масштаб 1:100 000 000 (с 1 см 1000 км)
 1000 0 1000 2000 3000 4000 5000 км

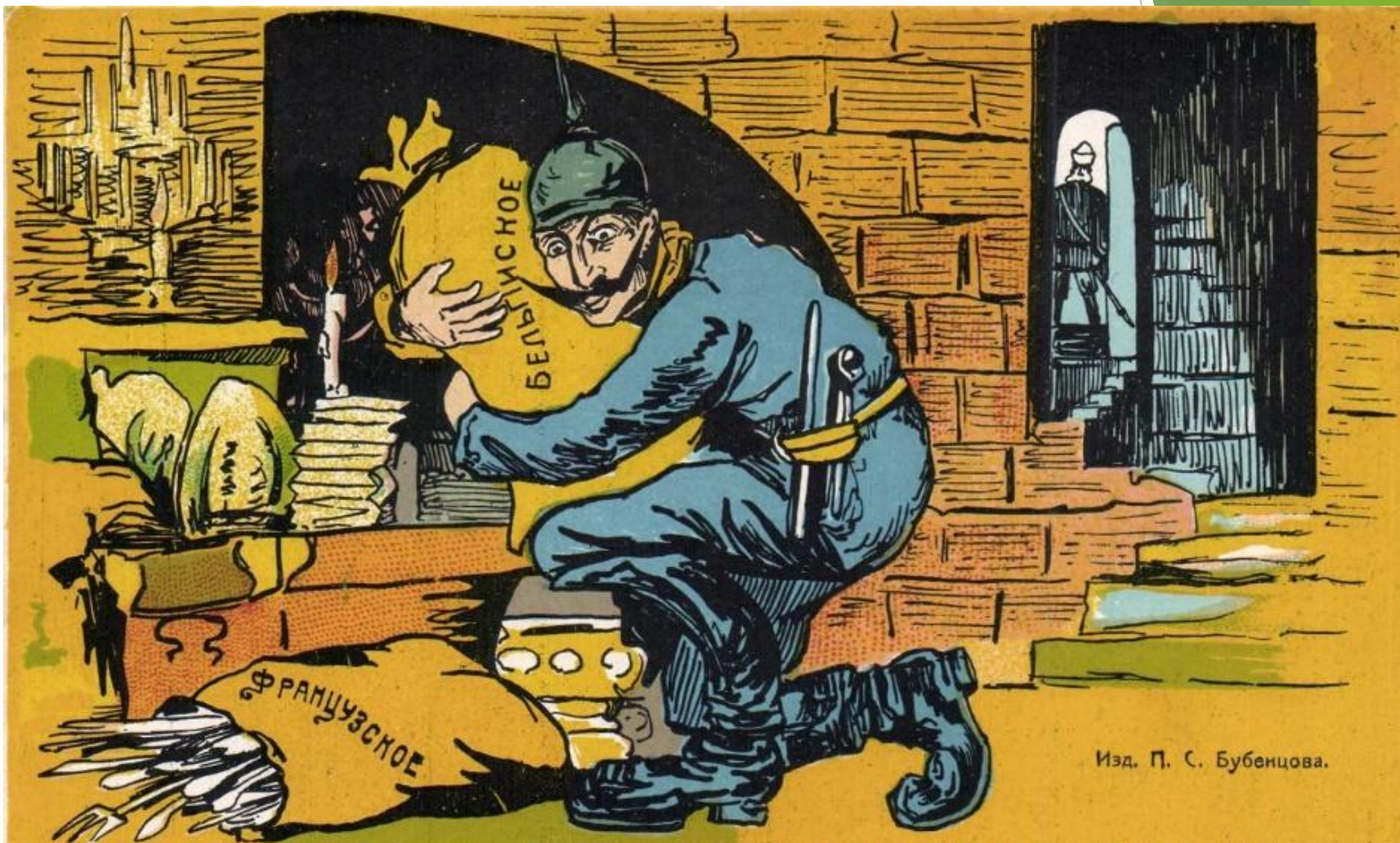
СИМВОЛИЧЕСКАЯ КАРТА ЕВРОПЫ.

ЕВРОПА
в 1914 г.



ОБЪЯСНЕНИЕ:		
А. Россия.	Н. Италия.	К. Португалия.
В. Франция.	О. Швеция.	Л. Испания.
С. Англия.	П. Румыния.	М. Греция.
Д. Ирландия.	К. Болгария.	Н. Австро-Венгрия.
Е. Бельгия.	Л. Грция.	Р. Турция.
Г. Сербия.	М. Испания.	С. Албания.
Д. Черногория.		Т. Голландия.
		У. Швеция.
		В. Норвегия.
		Ш. Дания.
		Х. Саксония.
		У. Силезия.
		З. Нидерланды.

Война-Освободительница 1914-1915 г.



Изд. П. С. Бубенцова.

Кайзерь: Я вижу всё меня громить, Своими деньгами платить не хочу, Этимъ покрою убытки Аварій,
Контрибуцію взять нарываютъ! Цѣнное все у Враговъ захвачу, Я же не Воръ, а большой Антикварій.

NEU!

NEU!



Nachdruck verboten!

DEUTSCHLAND, Bismarck sitzt speisend an der Reichstafel, ihm zur Seite Windward. Der aufgedröckten Spinnen entsprechend legt sich das an dem Tischrecht hieselbständige Engländer, die Schmeigle. DÄNEMARK lüchelt heimlich auf die Gruppe herein, während HOLLAND eine selbstzufriedene schlafende Meise regt, im Gegensatz zu BELGIEN, das scharfes Augen, voller Interessen der Entwicklung der Dinge zu folgen scheint. FRANKREICH sitzt und in der Zwischenzeit gutt verschimmelte Kaffeebohnen zum Zerkleinern, was Alles den Plan fließt nicht hindert, selbst darüber nachzudenken ob er Kaiser werden will oder nicht. Die SCHWEIZ wohnt sich ihrer Liebesbesessenheit, ENGLAND vertritt mit besonnenen Blicken seine Rolle, während JALAND die Geistesart von Mühseligkeit zu empfinden scheint. SCHWEDEN und NORWEGEN spielen aus wenig Hand und Fuß, in dem aber verspricht die gerötete Nyssa. RUSSE ihre zahllosen Opfer, die Nationen und ihre Klasse wird kampflos erhandelt in BULGARIEN, welches unter der Plünderung zurückgekehrt ist. UNGARN beschäftigt sich angelegentlich mit der Johnsons Siegesfeier, während in ÖSTERREICH Markt die Austria Konferenz als Angebinde für das SPANISCHEN

