

Как сделать научный доклад?

Общие рекомендации к докладу

- Выступаете Вы, а не Ваш доклад.
- Главный «секрет» успешного доклада – желание докладчика поделиться своими знаниями!
- 7 минут: 2-3 листа А4, 14 шрифт, 1.5 интервал.
- Не читать «по бумажке». Выход: фразы в презентации / карточки с планом.
- Только самая важная информация!
- Вы должны суметь объяснить каждое слово в Вашем докладе.

Структура доклада

- Вступление: приветствие, актуальность, цель, задачи, особенности вашей исследовательской работы.
- Теоретическая часть: методы исследования.
- Практическая часть: результаты ваших исследований.
- Выводы.
- Благодарности.

Цель исследования

Краткий ответ на вопрос: «Зачем проводилось исследование, и что конкретно хочет выяснить автор по завершении всей работы в целом?»

- Первое слово – существительное в именительном падеже: изучение, описание.

Задачи исследования

- Шаги для достижения цели.
- Оптимальное количество задач – 4-6.
- Ответ на вопрос: «Что нужно сделать?»
- Первое слово – глагол: определить, изучить, выяснить, ознакомиться.
- Проговаривать основные задачи!

Методы исследования

- Физико-географическая характеристика района исследования.
- Как собирали/как обрабатывали.
- Всегда должна быть актуальные методические рекомендации!
- Ссылаться на литературные источники.

Результаты исследования

- Не только констатировать факты и цифры, но объяснить, почему.
- Главные вопросы исследования не «Что?» и «Сколько?», а «Как?» и «Почему?»!
- Описание фактов и представление полученных данных в цифрах и графиках – средство достижения цели.

Выводы

- Краткое подведение итогов исследований обобщенного характера.
- Выводы – ответы на вопросы, поставленные при формулировке цели и задач исследования.
- Сколько задач – столько выводов.

**Методические
рекомендации по
созданию презентаций
Microsoft PowerPoint**

Общие рекомендации

- Идеальное количество слайдов: 12-15.
- Не злоупотребляйте таблицами и диаграммами, всего должно быть в меру.
- Соответствие информации на слайде и текста вашего доклада.
- Латинские названия вида и рода растения/животного – курсивом!
- На флэш-карте: только ваша презентация! В 2-х форматах: 2003 г и современная.
- Название документа: «Фамилия, год».

Расположение информации

- Предпочтительно горизонтальное расположение информации.
- Наиболее важная информация должна располагаться в центре экрана.
- Отступите от края слайда минимум 1 см.

Заголовок слайда

- Текст слайда



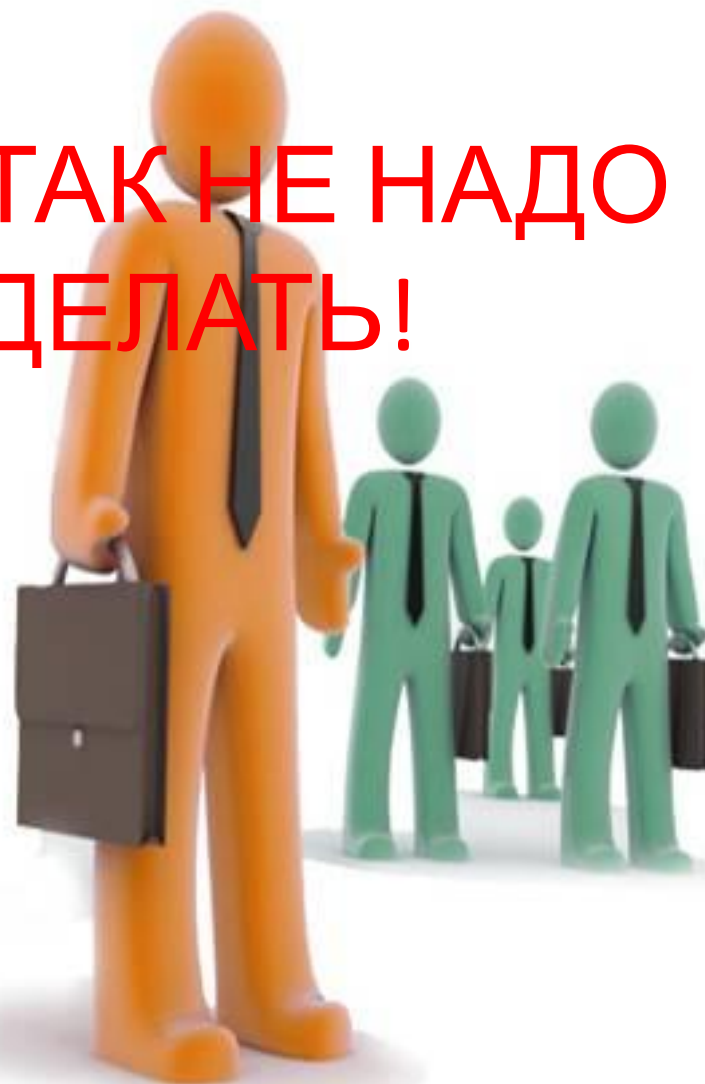
ТАК НЕ НАДО ДЕЛАТЬ!

Заголовок
слайда

Подзаголовок слайда

- Ежегодно миллионы молодых людей, окончивая школу, и получив среднее образование, становятся перед выбором какую же профессию выбрать, какой сфере деятельности посветить свою жизнь. Они, прежде всего, учитывают свое желание, способности. Но, к сожалению, не всегда будущий студент опирается на свои собственные интересы. Многие сталкиваются с тем, что большую роль играет мнение родителей. Одни родители хотят, чтобы их чадо пошло по их стопам, другие считают, что предлагаемая ими профессия наиболее востребована и высокооплачиваемая. Но у каждого свое особенное представление о деятельности. И, зачастую, при не правильном выборе, так же сказывается плохое представление той или иной профессии, не детализированное представление деятельности. С этим мы попытаемся разобраться в данной работе. Еще одной главной задачей данной работы является рассмотрение причин основания выбора профессии, ведь передо мной совсем недавно стоял такой выбор. И очень важно расставить приоритеты, выяснить, что наиболее интересно, важно для личности. Поэтому целью реферата является рассмотрение индивидуально-психологических особенностей личности, их появление в профессиональной деятельности.

**ТАК НЕ НАДО
ДЕЛАТЬ!**



Заголовок

- Каждый слайд Вашей презентации должен быть озаглавлен.
- По современным правилам русского языка точка в конце заголовка или подзаголовка ставиться не должна.
- Не писать длинные заголовки.
- Слайды не могут иметь одинаковые заголовки.

Стиль

- Соблюдайте единый стиль оформления
- Избегайте стилей, которые будут отвлекать от самой презентации.
- Вспомогательная информация (управляющие кнопки) не должны преобладать над основной информацией (текстом, иллюстрациями).

Европейские угри

- проводят большую часть своей жизни в пресной воде, но размножаться уходят в море, пересекая Атлантический океан и добираясь до Саргассова моря, к востоку от Флориды они проделывают путь в 5000 км. Здесь они вымётывают икру и погибают. Личинки примерно за три года достигают Европы и входят в реки, где откармливаются и растут.



ТАК НЕ НАДО ДЕЛАТЬ!



ТАК НЕ НАДО ДЕЛАТЬ!

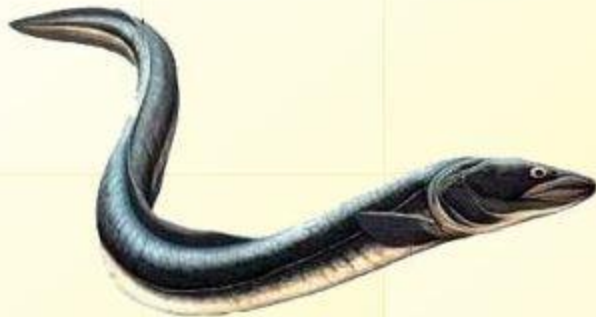


Самой старой рыбой была самка европейского угря – Патти, которая прожила 88 лет, (большинство из которых – в аквариуме шведского музея). Ученые подсчитали, что данная рыба родилась в Саргассовом море приблизительно в 1860



Питание

- Угорь есть рыба плотоядная, питается как другими рыбами и икрой их, так и разными мелкими животными, живущими в тине, рачками, червяками, личинками, улитками



ТАК НЕ НАДО ДЕЛАТЬ!

РЕЧНОЙ УГОРЬ. ПРОЖИВ В РЕКАХ 9—12 ЛЕТ, УГОРЬ МИГРИРУЕТ В МОРЕ И ОТПРАВЛЯЕТСЯ НА НЕРЕСТ. В СВОЁМ ДВИЖЕНИИ ОН, ПО-ВИДИМОМУ, ОРИЕНТИРУЕТСЯ ПО ТЕЧЕНИЯМ И ПО МАГНИТНОМУ ПОЛЮ ЗЕМЛИ. ИКРИНКИ РАЗМЕРОМ ОКОЛО 1 ММ, ОДНА САМКА ВЫМЕТЫВАЕТ ИХ ДО ПОЛУМИЛЛИОНА И ПОТОМ ПОГИБАЕТ. ЛИЧИНКА ВСПЛЫВАЕТ И В ТЕЧЕНИЕ 3 ЛЕТ ДВИЖЕТСЯ

ПО ТЕЧЕНИЮ
ОПЯТЬ В РЕКУ,
ПРЕВРАЩАЯСЬ
ВО ВЗРОСЛУЮ
РЫБУ.



ТАК НЕ НАДО ДЕЛАТЬ!

Цвет

- Цвет не должен отвлекать от содержания презентации. Красный и синий цвета рядом – «удар» по глазам.
- Оранжевый цвет возбуждает и раздражает, коричневый и приглушенный синий – успокаивают.
- Контрастность. Затемнённое помещение – тёмный фон/светлые буквы. Светлое помещение – светлый фон/тёмные буквы.
- Используйте однотонный фон!

Основные барьеры на пути движения информации:

- Социальные, политические, идеологические, физические, смысловые, эмоциональные, речевые, когнитивные, организационно-психологические.
- Проблема фильтрации и фасцинации в коммуникативном процессе.
- Предвзятые представления, плохие отношения, отключение внимания, пренебрежение
- физическое состояние, неадекватный выбор стратегии.

ТАК НЕ НАДО ДЕЛАТЬ!

ТАК НЕ НАДО ДЕЛАТЬ!

Гипотеза

Если заменить репродуктивную деятельность ученика на активную (проблемные задачи, наблюдения, исследовательские задания), то повысится мотивация.

Если изменить характер изложения материала и стимулировать ребёнка к поиску, то из пассивного слушателя он станет активным помощником.

Если ребёнок станет активным, то у него будут развиваться внимание, память, воображение, мышление.

Если у ребёнка разовьются эти качества, ему легко будет ставить перед собой задачу, искать пути её решения, предвидеть конечный результат.

Если ребёнок не будет бояться ошибок, он будет активнее искать пути решения и убеждаться в том, что иногда решений может быть несколько.

Если ребёнок увидит несколько путей решения поставленной задачи, то у него возникнет вопрос, как найти самое рациональное. Это и будет отправной точкой к саморазвитию ученика. Ведь исследовательские задачи это такие, при решении которых, учащиеся приходят к самостоятельным выводам.

Потребность в питательных веществах

Стартовые корма должны содержать:

- 40 — 50% сырого протеина
- 6 — 8% жира
- не более 2% клетчатки
- 20 — 35% БЭВ
- 12 — 14 тыс. кДж переваримой энергии в 1 кг.

ТАК НЕ НАДО ДЕЛАТЬ!



География рыбохозяйственной науки

ВОТ ТАК МОЖНО!

Шрифт

- Хорошо читаются шрифты без засечек (Arial, Calibri, Verdana и т.п.). Тексты, набранные этими шрифтами, читаются быстрее.
- Популярный в текстовых документах шрифт с засечками TimesNewRoman и ему подобные плохо смотрятся во всех презентациях.
- В презентации не более 2-х видов шрифтов!

Материал исследования

- 962 экземпляра рыб на питание;
- 76 проб зоопланктона;
- 78 проб зообентоса;
- 43 пробы дрифта донных беспозвоночных;
- 15 проб ихтиофауны;
- 6 проб фитопланктона и фитоперифитона.

Материал исследования

- 962 экземпляра рыб на питание;
- 76 проб зоопланктона;
- 78 проб зообентоса;
- 43 пробы дрифта донных беспозвоночных;
- 15 проб ихтиофауны;
- 6 проб фитопланктона и фитоперифитона.

Размер шрифта

- Заголовок – от 40.
- Основной текст – от 30.
- Подписи – от 24.

Выводы

1. В ходе проведённых работ установлен состав донных сообществ участков водотоков, занимаемых быстрянкой: 171 вид. Видами рыб, сопутствующими быстрянке и являющимися второстепенными по численности выступали голавль и плотва. Быстрянка занимает ведущее положение по численности в ихтиоценозах исследованных биотопов.
2. Содержимое пищеварительных трактов русской быстрянки было довольно разнообразно и состояло из 165 компонентов. Спектры питания всех изученных популяций включают как растительные, так и животные объекты. Основу пищевого комка формировали массовые компоненты, представленные на данном участке водотока: фитофильные и альгофильные беспозвоночные в совокупности с нитчатыми водорослями, либо наземно-воздушные насекомые, попадавшие с площади водосбора.

ТАК НЕ НАДО ДЕЛАТЬ!

ВОТ ТАК НАДО

Выводы

1. В ходе проведённых работ установлен состав донных сообществ участков водотоков, занимаемых быстрижкой: 171 вид.
2. Содержимое пищеварительных трактов русской быстрижки было довольно разнообразно и состояло из 165 компонентов.
3. Спектры питания всех изученных популяций включают как растительные, так и животные объекты.

Анимация

- Не используйте анимацию текстов!
- Любые эффекты анимации занимают время – 2-3 секунды, значит, что в эти секунды восприятие текста затруднено.
- Анимация текстов уместна при проведении опросов.

ТАК НЕ НАДО ДЕЛАТЬ!

река Белая



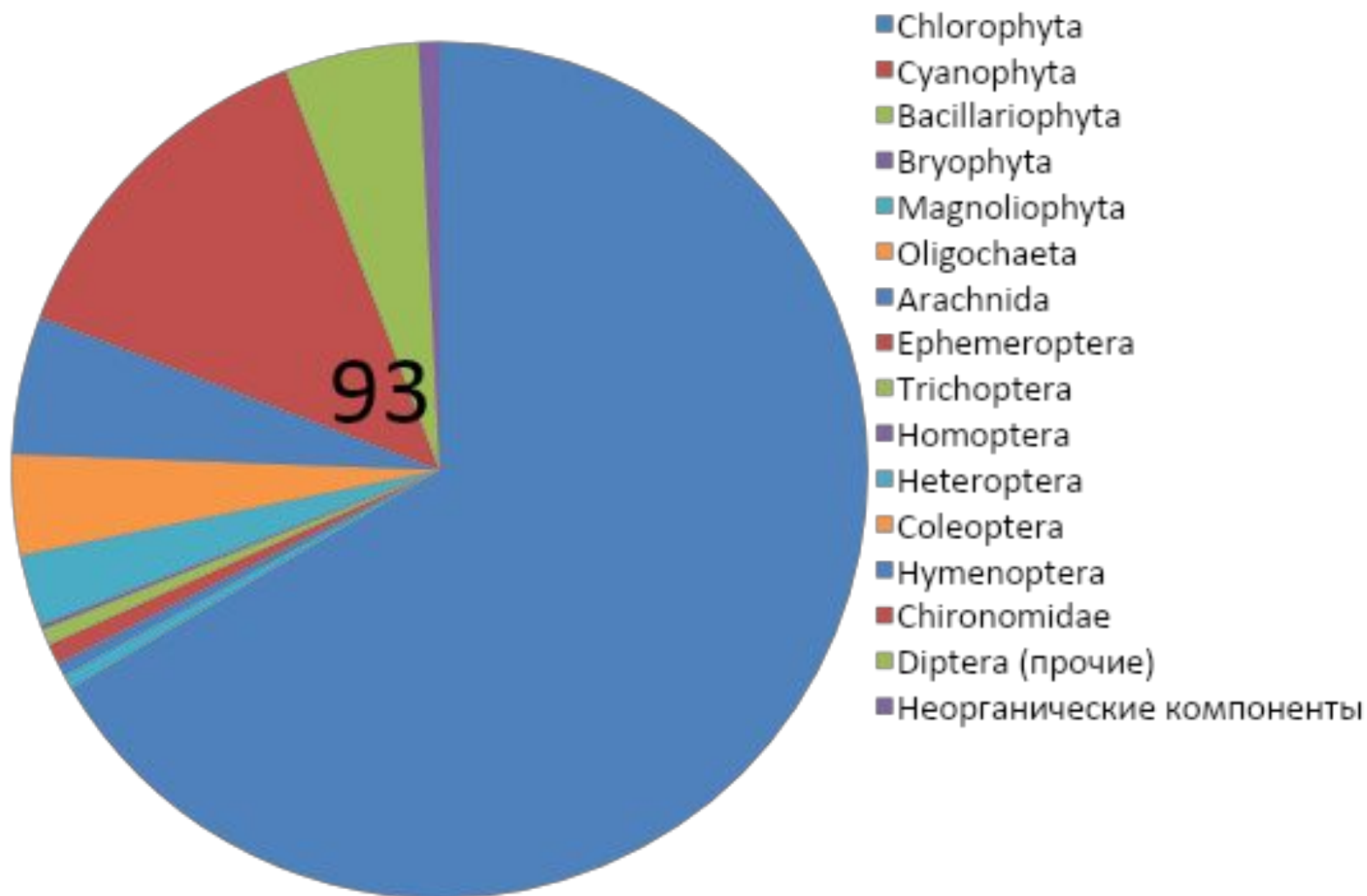
Место отбора проб (перекат р. Буй)



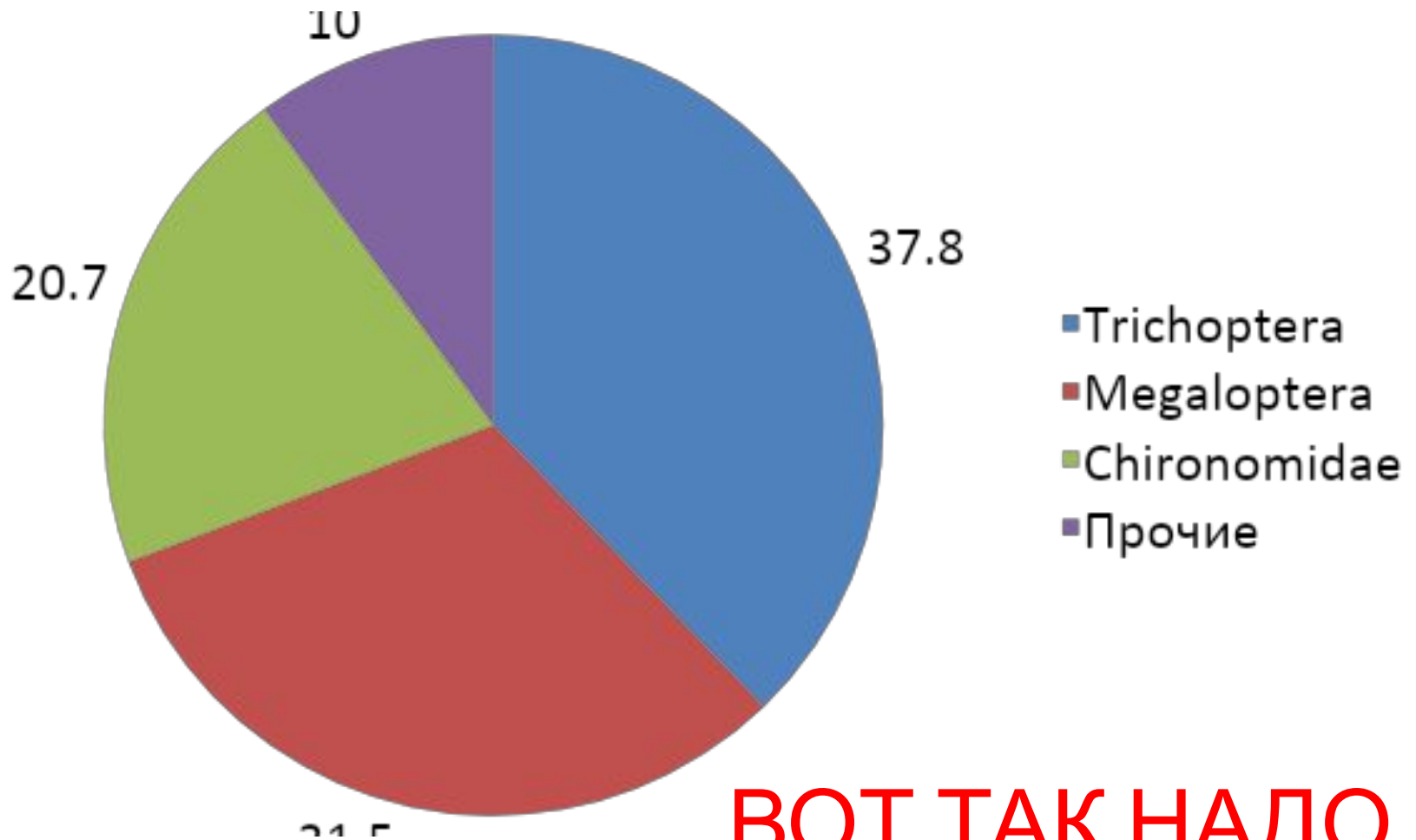
Графики, таблицы и диаграммы

- Подписи – обязательно!
- Каждая цифра и слово должны быть понятны.
- Используйте яркие, различающиеся цвета.

ТАК НЕ НАДО ДЕЛАТЬ!

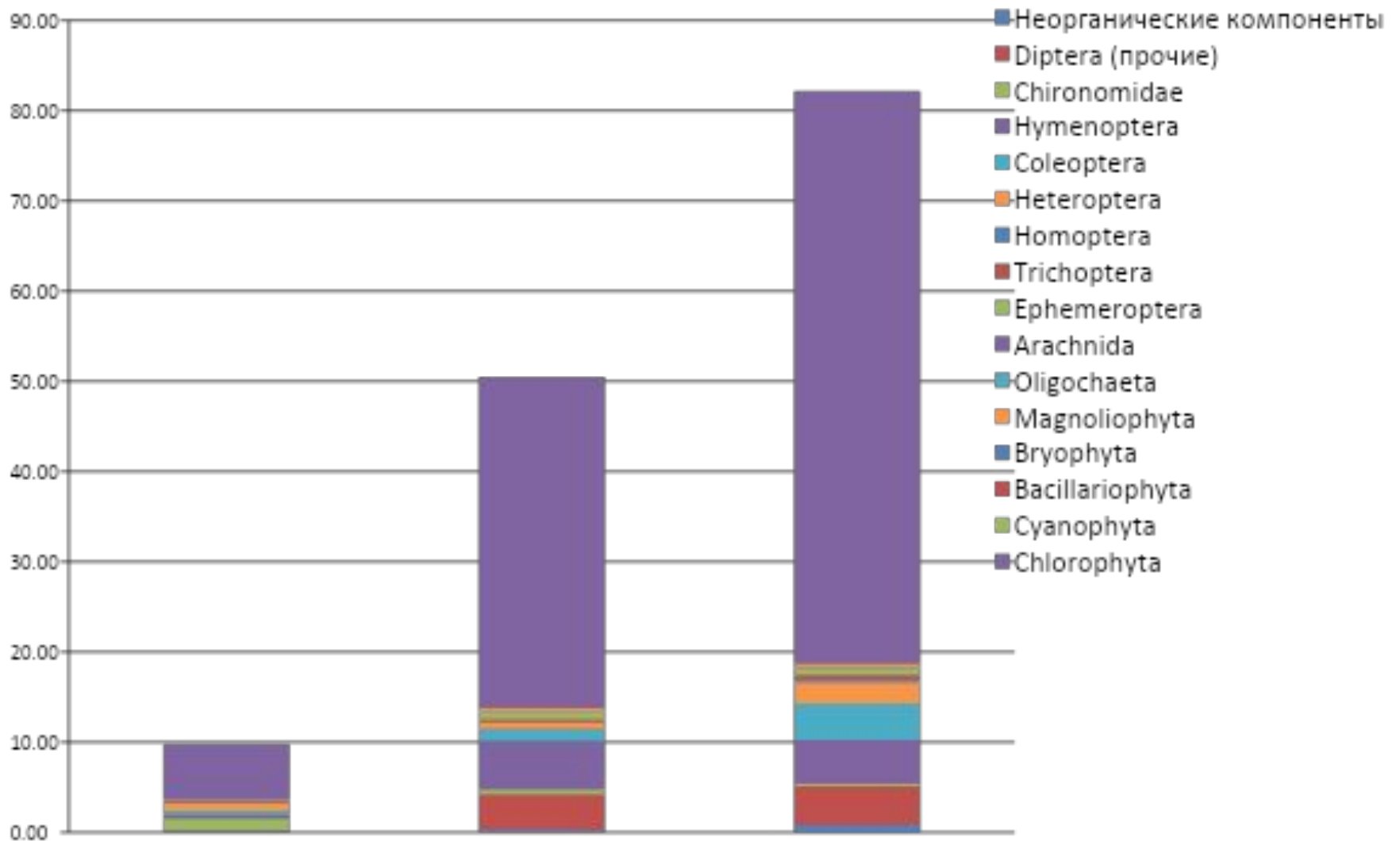


Соотношение биомассы (%) основных групп зообентонтов в июне 2018 г.

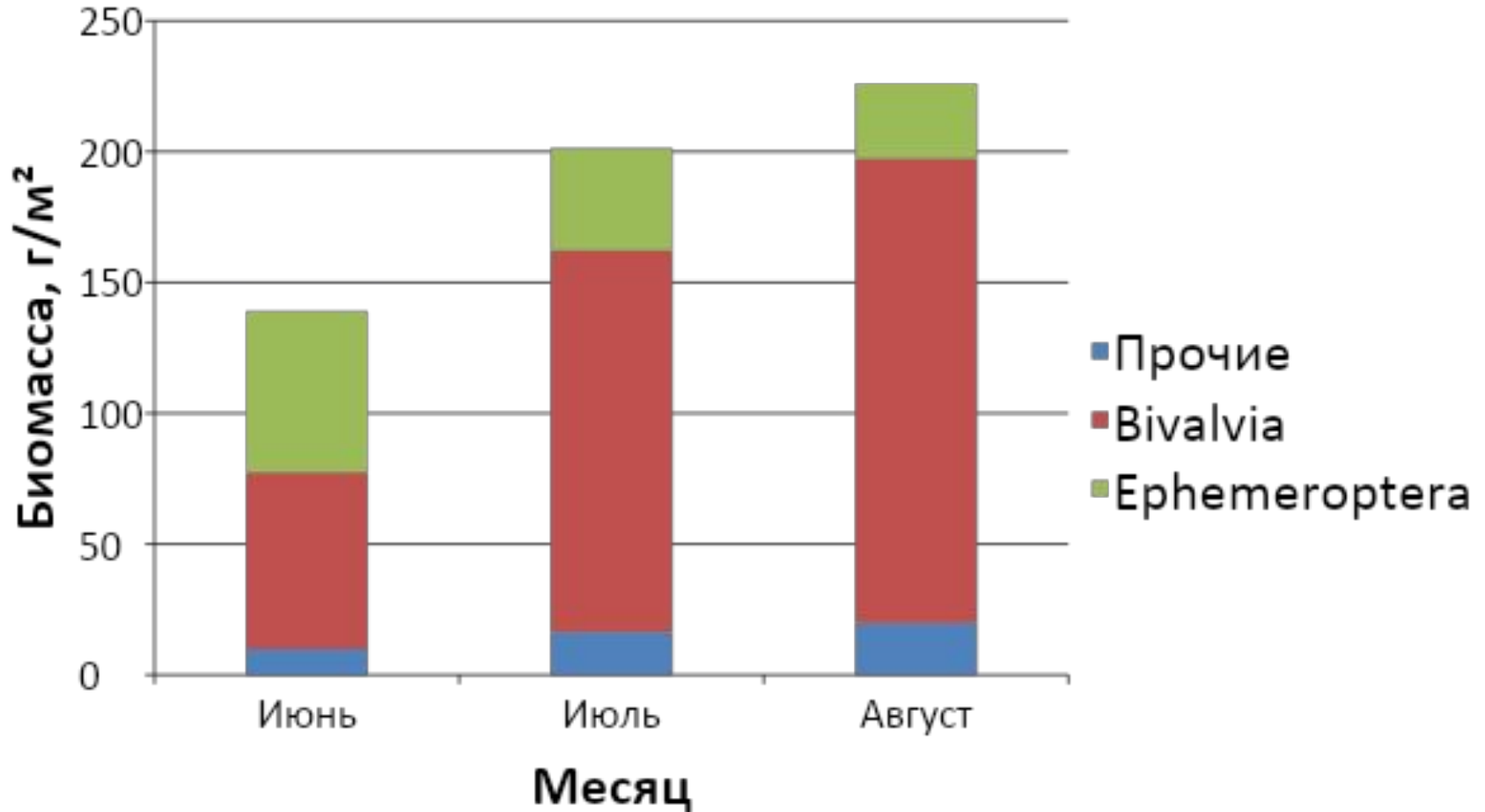


ВОТ ТАК НАДО

Как НЕ надо – 2



Биомасса основных групп зообентонтов летом 2018 г.



ВОТ ТАК НАДО

Как НЕ надо – 3

Компоненты	Варианты	
	1	2
Мука:		
рыбная	41	46
мясокостная	11	–
Дрожжи кормовые	10	8
Гидролизат рыбный	–	–
Пшеница мелкого помола	10	14
Глютен	12	18
Шрот соевый	10	8
Витазар	5	10
Жир рыбий	–	6
Масло подсолнечное	–	–
Премикс ПФ-3В	1	1
<i>Содержание основных питательных веществ, %</i>		
Сырой протеин	45.7	45.6
Сырой жир	9.8	14
БЭВ	22.6	21.8
Сырая клетчатка	2.2	2.5
Лизин	2.5	2.7
Метионин + цистин	1.3	1.3
Обменная энергия, МДж/кг	14.3	14.8

Характеристика питания *Alburnoides rossicus* (n=962)

Показатель	<i>min-max</i>
Длина рыб, см	1.7–10.4
Масса рыб, г	0.5–21.4
Восстановленная масса пищевого комка, мг	9.8–57.6
Общий индекс наполнения, ‰	26.8–198.1
Общий индекс потребления, ‰	38.1–247.4

ВОТ ТАК НАДО

Картинки

- Должны быть по теме!
- Идеальное количество картинок на слайде – 1!
- Если 2-3, то одинаковые по размеру.
- Подпись должна быть под картинкой.
- Подпись вообще должна быть!

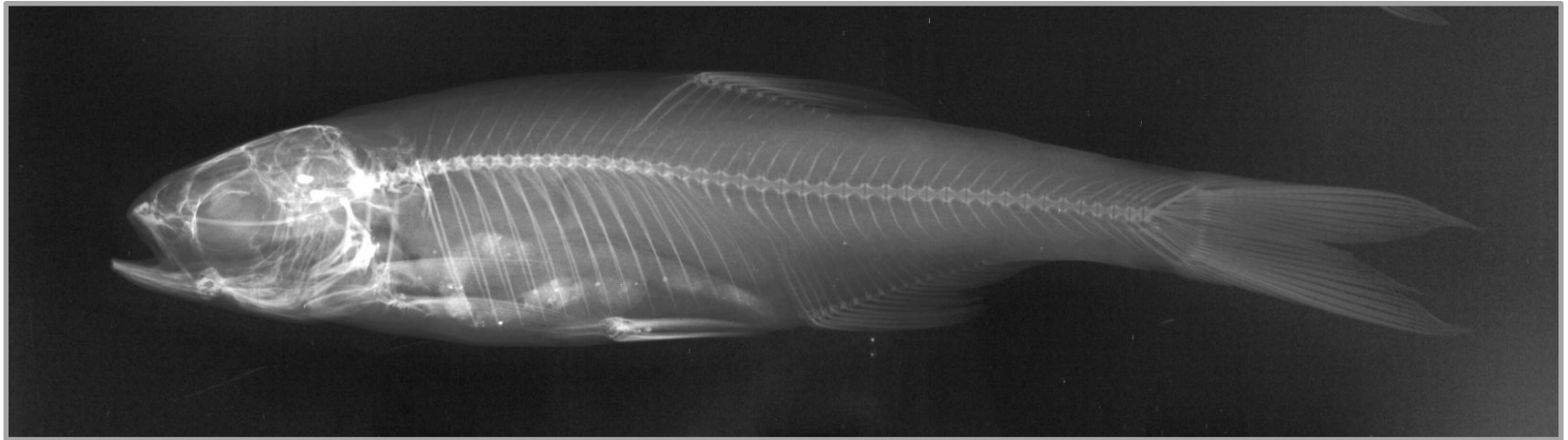


НЕ НАДО ТАК



Alburnoides rossicus

р.Чепцы Удмуртской республики



Рентгенографический
снимок *A. rossicus*

ВОТ ТАК НАДО

Благодарю за внимание!

