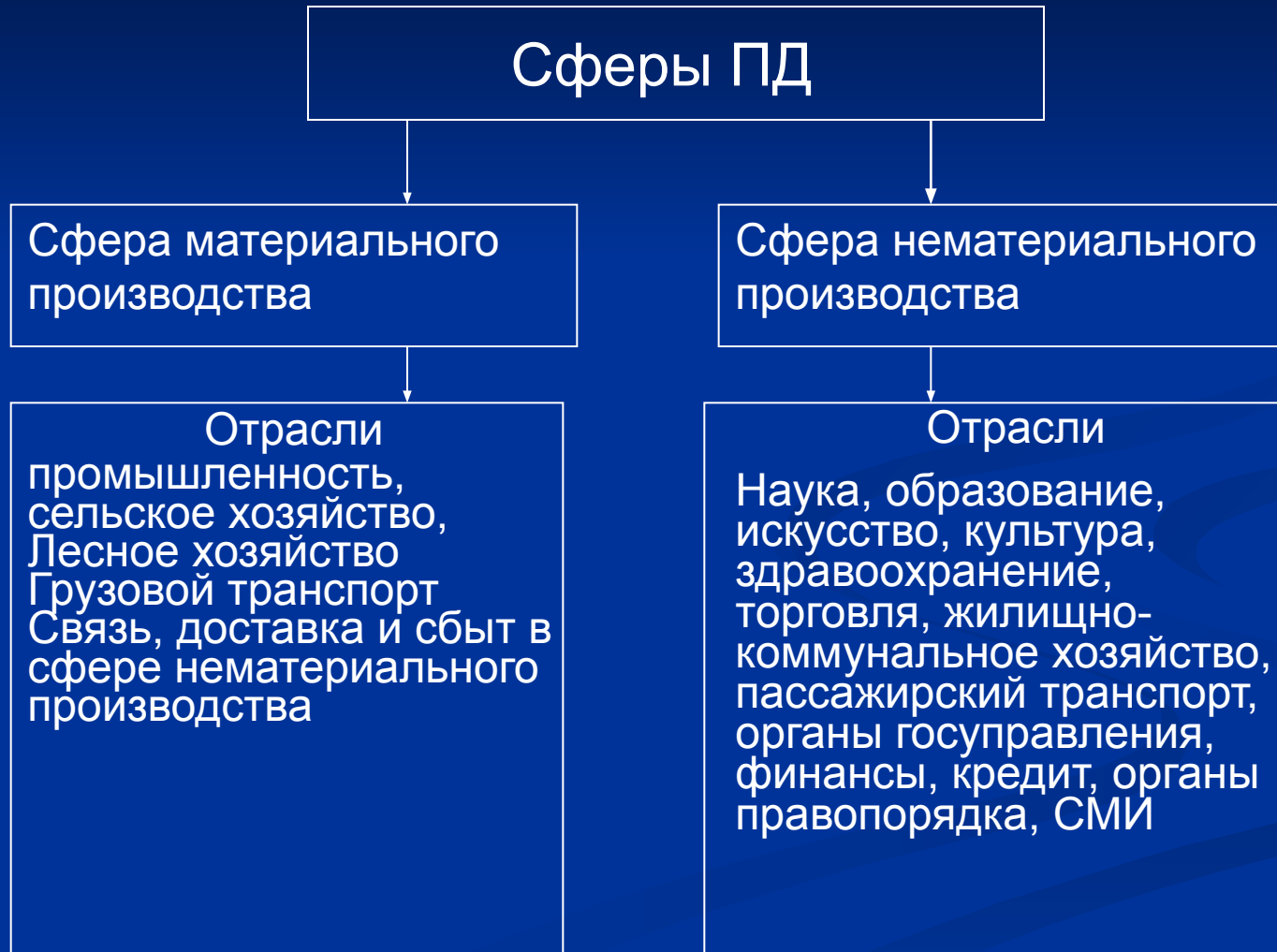




# Отрасль и сфера

- Сфера профессиональной деятельности – это совокупность отраслей, объединённых по определённому признаку
- Отрасль – это совокупность предприятий, объединённых однородностью сырья, общностью материально-технической базы и технологичностью процессов.

# Сферы и отрасли профессиональной деятельности



# Предмет труда

Предмет труда – это то, на что направлен труд человека, его преобразующая деятельность.





Техника

Природа

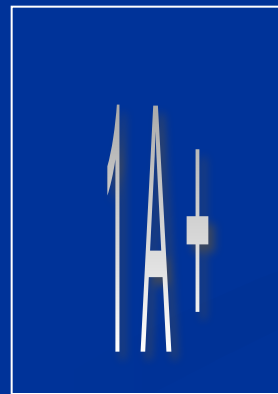


Человек

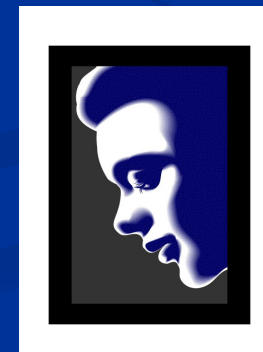


Предметы труда

Знаковая система



Художественный образ



# Предпринимательство

Предпринимательство –  
это творческая  
деятельность по  
созданию товаров или  
услуг на свой страх и  
риск

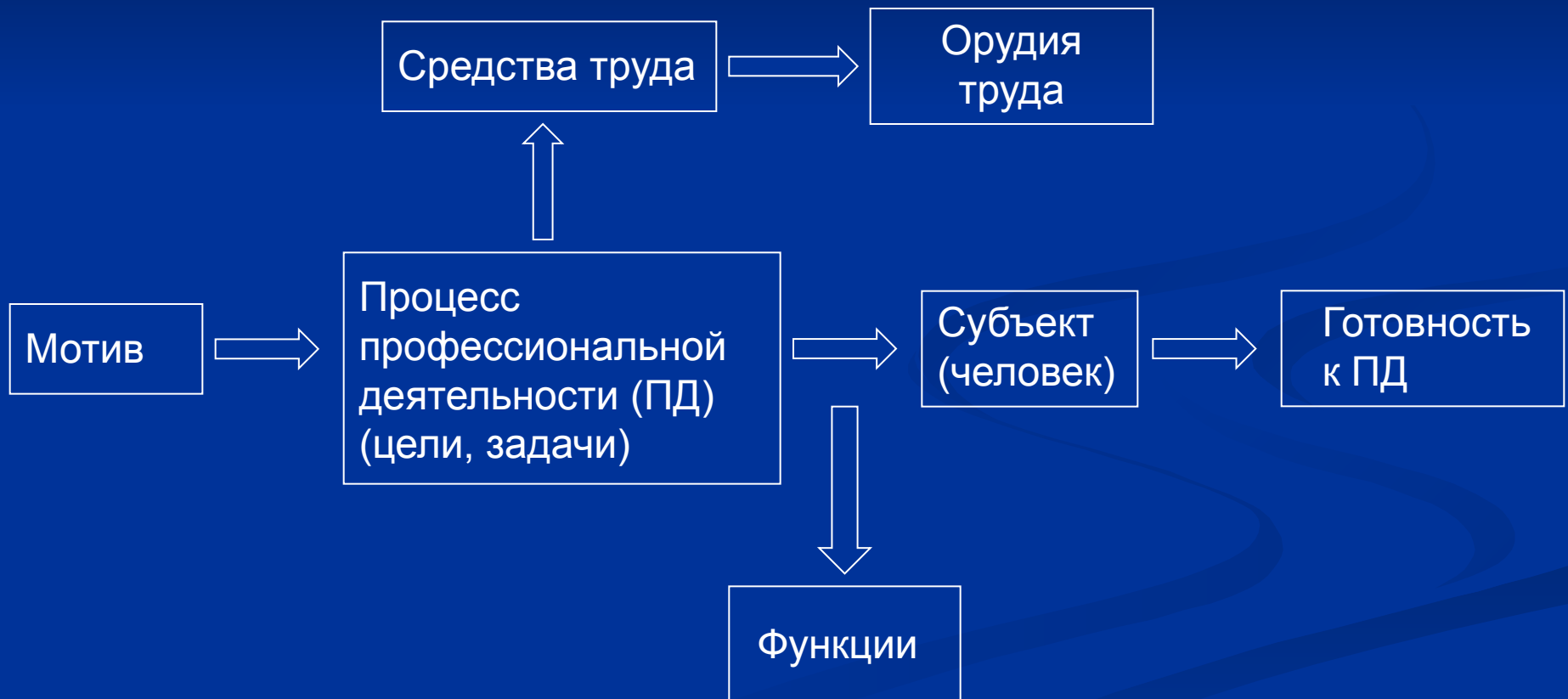


# Процесс профессиональной деятельности

Процесс ПД - это продвижение, ход, этапы развития, последовательность смены состояний и выполнения определённых действий.



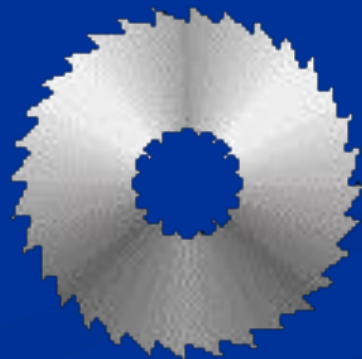
# Процесс профессиональной деятельности

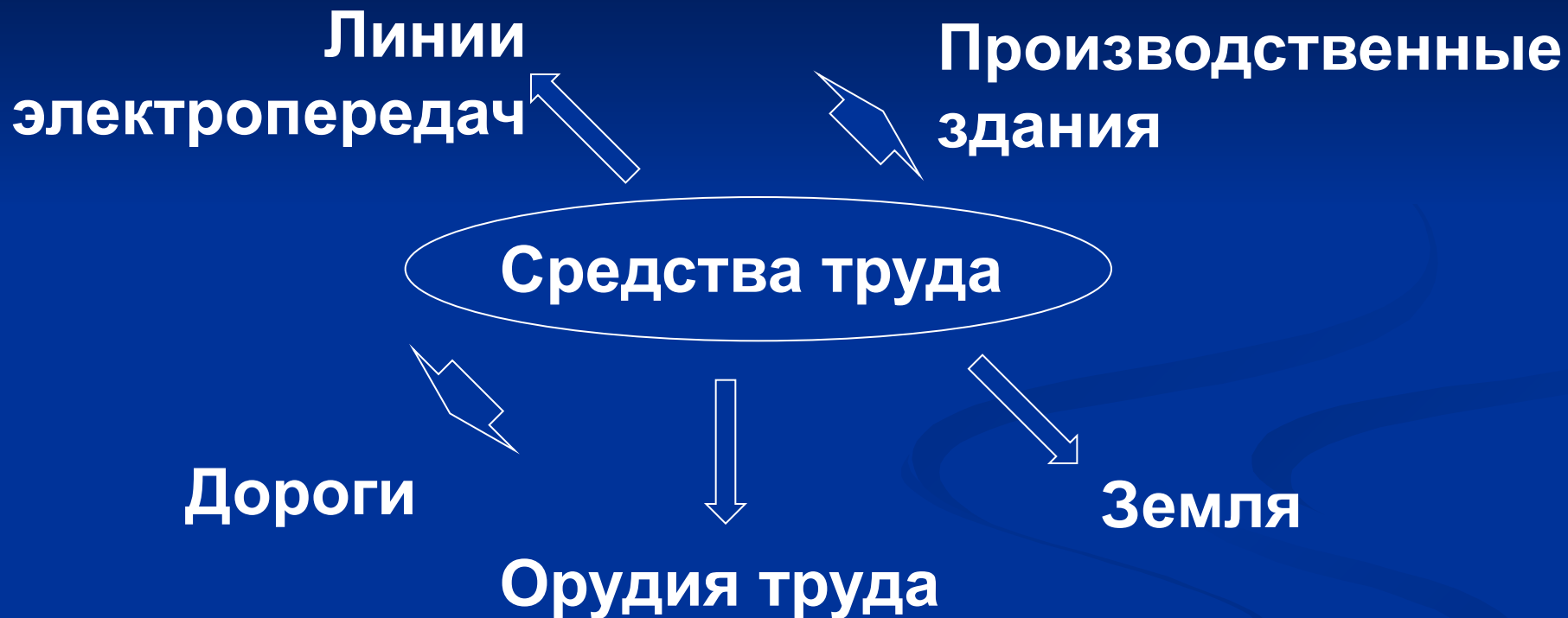




# Средства труда

Средства труда – это то, с помощью чего человек воздействует на предметы труда с целью производства материальных и духовных благ





# Орудия производства

Физические  
возможности

Автоматические  
устройства

Орудия производства

Машины

Инструменты

Контрольно-  
измерительные приборы

## Распределите орудия (средства) труда по пунктам:

**А) Средства для приема, получения информации.**

**Б) Устройства, предназначенные для переработки информации.**

**В) Средства для передачи информации среди людей, в обществе.**

**Г) Средства для осуществления практических действий в природных, технических, информационных системах.**

Рулетка, телефон, трактор, лопата, лупа, весы, видеокамера, стиральная машина, микрокалькулятор, стамеска, компьютер, автомобиль, счеты, счетчик электроэнергии, школьный звонок, ксерокс, телеграфный аппарат.

- Оснастка –совокупность технических средств, которые дополняют машины и нужны для выполнения части технологического процесса
- Рабочие инструменты – это орудия труда человека или средства измерения

# Функциональные возможности

человека

Аналитическая

Энергетическая



Технологическая

Транспортная

# Готовность к профессиональной деятельности

Физически

Нравственно



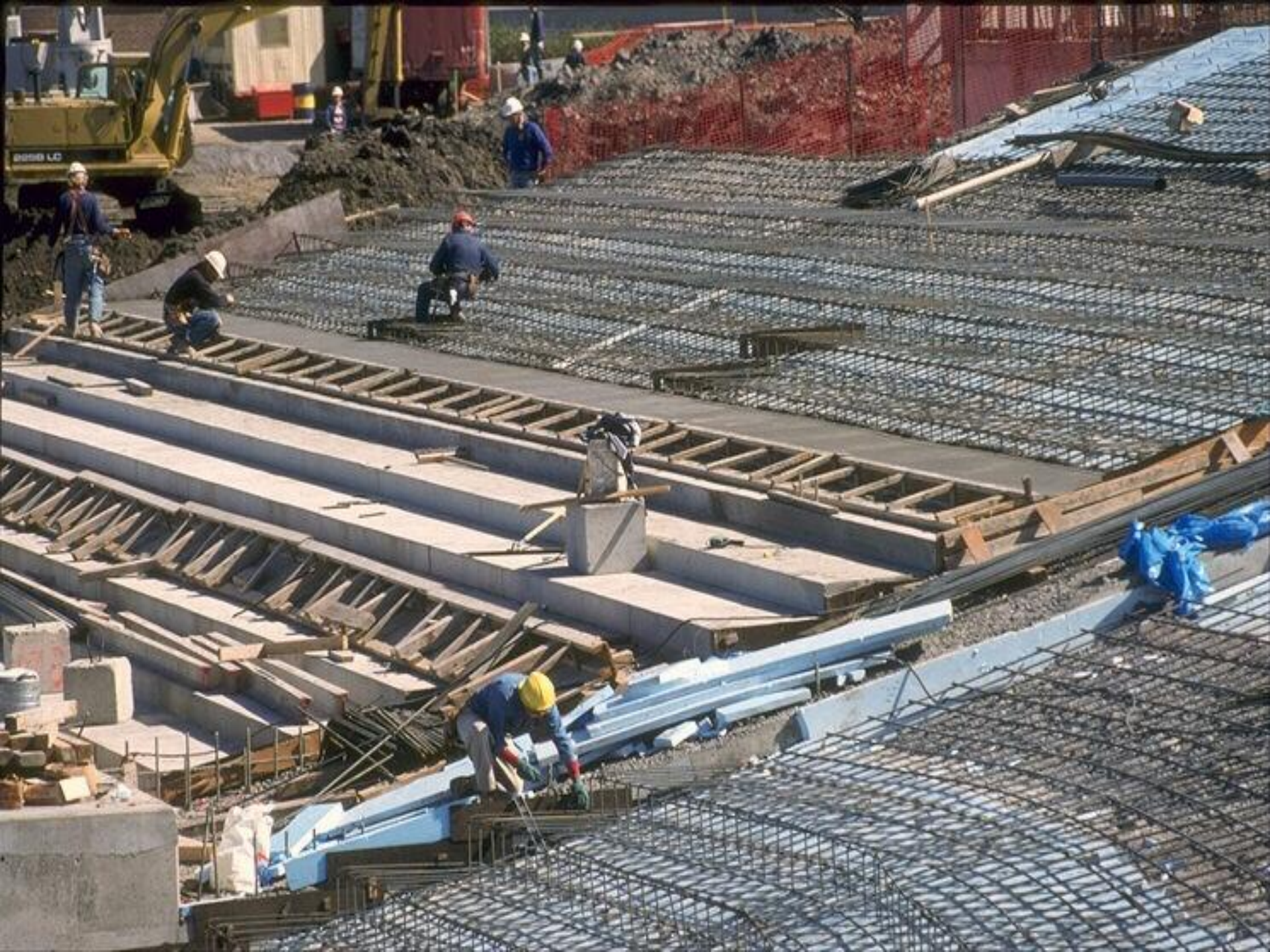
Психологически

Практически



















**Степень влияния на  
выбор профессии**

**Баллы  
(0-5)**

**Родители**

**5**

**Родственники**

**4**

**Учителя**

**3**

**Друзья**

**2**

**Литературные,**

**1**

**TV ,кино-герои**

**Кто-то еще**

**0**



**ПРОФЕССИЯ**

**СПЕЦИАЛЬНОСТЬ**

**ДОЛЖНОСТЬ**



Из перечня нижеприведенных слов выберите те, которые обозначают специальности:

токарь, хирург, директор школы, литературный критик, пианист, преподаватель, столяр, монтажник, шахтер, летчик-испытатель, судья, химик-теоретик, маляр, художник-конструктор, закройщик, ткачиха.

Из перечня нижеприведенных слов выберите те, которые обозначают профессии:

ветеринарный врач, учитель,  
резчик по камню, токарь,  
продавец книг, бульдозерист,  
директор совхоза, инженер,  
художник конструктор,  
парикмахер, водитель, швея,  
кулинар, учитель рисования.



1. **А.П. Гайдар** — командир полка Красной Армии.
2. **Н.В. Гоголь** - канцелярский чиновник в департаменте(1829г.)
3. **А.С. Грибоедов** — глава Русского посольства в Персии.
4. **А.С. Грин** — был учеником на пароходе; работал в рыбачьей артели; был добытчиком золота на Урале; был рядовым пехотного полка.
5. **Н.М. Карамзин** — историк.
6. **М.Ю. Лермонтов** — офицер гвардейского гусарского полка, участвовал в военных действиях на Кавказе в войне с горцами.
7. **М.М. Пришвин** — агроном, работал на опытной сельскохозяйственной станции, много путешествовал.
8. **А.П. Чехов, М.Булгаков** — врач.
9. **В. Шекспир** — актер.

*Общее*

Дошкольное

ШКОЛЬНОЕ:

- Начальное
- Неполное среднее
- Полное среднее

ПОСЛЕДИПЛОМНОЕ

ВЫСШЕ

Среднее  
(среднее специальное)

Начальное  
(профессионально-  
техническое)

*профессиональное*

нижеперечисленные профессии и специальности по отношению к преобладанию в них *умственного или физического труда:*

медсестра, агроном,  
швея-мотористка, машинист  
тепловоза, штукатур, бухгалтер,  
сталевар, продавец книг,  
инженер-конструктор,  
машинистка, столяр,  
воспитатель детского сада,

**Какие отличительные признаки являются  
общими для каждой пары  
нижеперечисленных профессий:**

- а) медсестра - токарь;
- б) официант - водитель такси;
- в) учитель математики - спортивный тренер;
- г) бухгалтер - слесарь;
- д) инженер-конструктор - композитор.

# Из приведенного далее списка назовите те профессии, которые:

- а) почти или совершенно исчезли;
- б) появились только в XX веке;
- в) появились в последние десятилетия.

**Визажист, косметолог, менеджер, тракторист-машинист широкого профиля, полевод, трубочист, редактор, столяр, извозчик, маляр, врач, летчик, бухгалтер, оператор станков с числовым программным управлением, экскурсовод, резчик по дереву, садовник, повар, гувернер, клоун, педагог.**

Из перечисленных ниже названий профессий или специальностей выберите те, которые необходимы:

- а) в сельском хозяйстве;
- б) в химической промышленности;
- в) в строительстве;
- г) в машиностроении.

Чертежник-конструктор, ветеринарный фельдшер, бухгалтер, овощевод, лаборант химико-бактериологического анализа, монтажник радиоаппаратуры, слесарь, агроном, инженер-механик, маляр, химик-технолог, юрист.

# Ошибки при выборе профессии

- увлечение внешней или частной стороной профессии;
- выбор «за компанию» с друзьями;
- незнание пути получения профессии;
- перенос отношения к человеку - представителю той или иной профессии – на отношение к самой профессии;
- отождествление школьного учебного предмета с профессией;
- неумение (без учета индивидуальных особенностей) разобраться в своих личностных качествах (склонностях, способностях, подготовленности и т.д.);
- предрассудки относительно некоторых важных для общества занятий, которые иногда считаются непрестижными («дворник», «уборщица» и др.)