

**Тема: «Архитектура и искусство Древнего Египта  
и Междуречья»**

Культурология.Семинар.

Выполнили:

*Пынзарь Зарина*

*Павлова Анастасия*

*Омирбаев Азамат*

*Орынбай Султан*

*Рачихин Лев*

*Убайдулаева Жасмина*

*Урумбаев Абдукадыр*

*Черненко Иван*

*Шаяхметов Мирас*

*Шаяхметов Ильяс*

Проверил:

*Абдуразакова Г.А.*

## *Архитектура*

- ◆ Архитектура- это искусство и наука строить, проектировать здания и сооружения,а также сама совокупность зданий и сооружений, создающих пространственную среду для жизни и деятельности человека. В архитектуре взаимосвязаны функциональные (назначение, польза), технические (прочность, долговечность) и эстетические (красота) свойства объектов.
- ◆ Как вид искусства архитектура входит в сферу духовной и материальной культуры. В отличие от утилитарного строительства и эстетической деятельности (гармонизации окружающей среды), например дизайна, архитектура как искусство решает художественно-образные задачи, т. е. выражает в художественных образах представления человека о пространстве и времени и месте человека в окружающем мире

# *Архитектура*

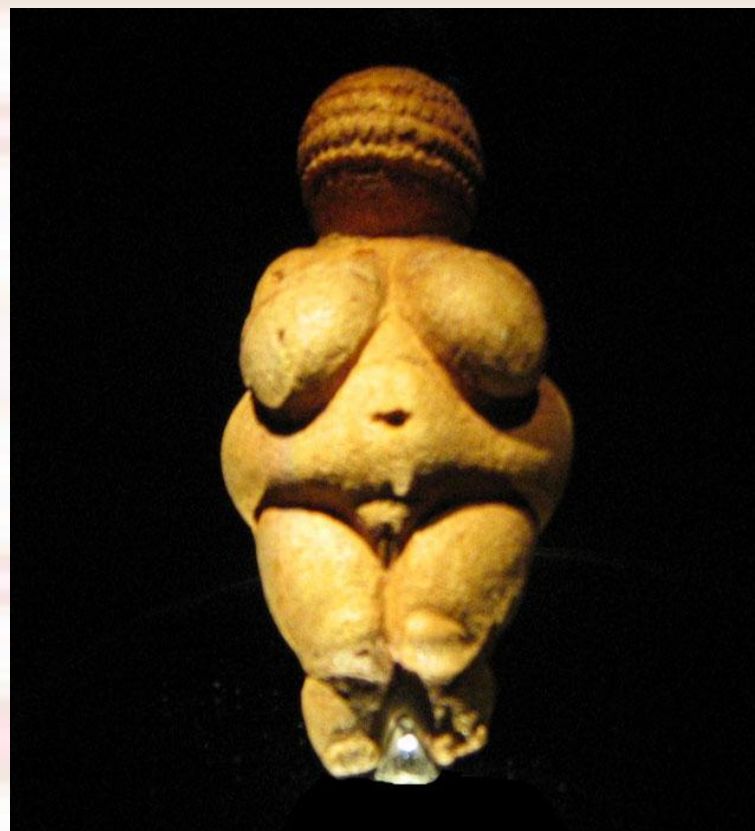
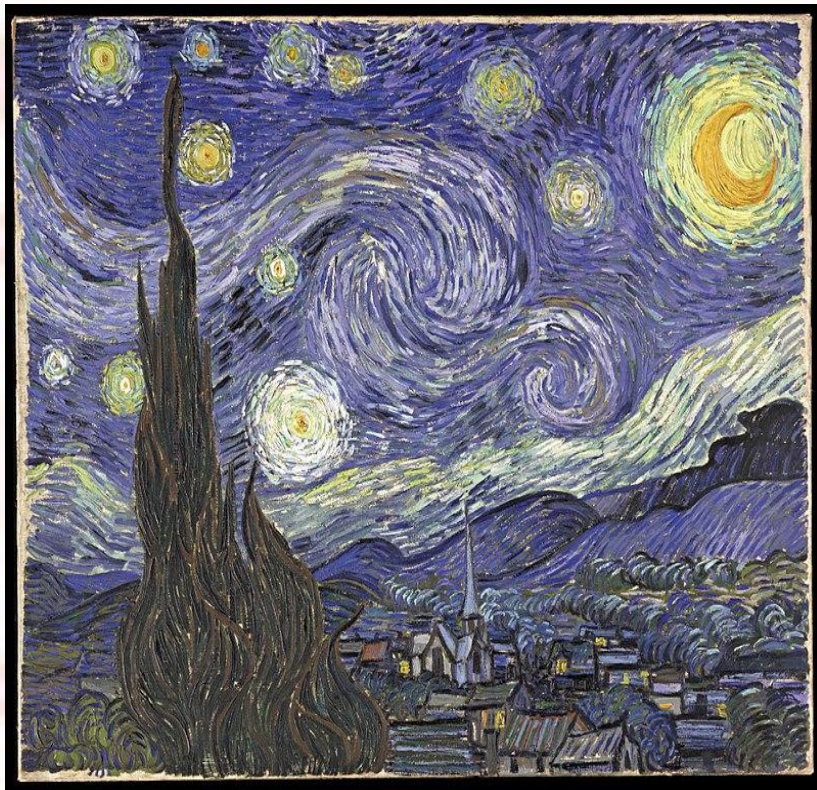


## *Искусство*

- ◆ Искусство- образное осмысление действительности; процесс или итог выражения внутреннего или внешнего мира творца в (художественном) образе; творчество, направленное таким образом, что оно отражает интересующее не только самого автора, но и других людей.
- ◆ Искусство стимулирует мысли, чувства, представления и идеи через ощущения. Оно выражает идеи, принимает самые разные формы и служит многим разным целям. Искусство — это умение, которое способно вызвать восхищение.



# *Искусство*



## *Архитектура Древнего Египта*

- ◆ Наземные храмы представляли собой втянутый в плане прямоугольник, окружённый высокой массивной стеной, к воротам которой вела от Нила широкая дорога, украшенная по обеим сторонам статуями сфинксов. Вход в храм оформляли пилоном, с внутренней стороны которого две лестницы вели на верхнюю платформу. К наружной стороне пилонна прикрепляли высокие деревянные мачты с флагами, а перед ними воздвигали гигантские статуи фараона и позолочённые обелиски.
- ◆ Скальные храмовые комплексы представляют собой перевёрнутую букву «Т». Фасад храма вырубали в наружной части скалы, все остальные помещения шли вглубь. Примером храма такого типа может служить храм Рамзеса II в Абу-Симбеле.
- ◆ Примером полускального заупокойного храма может служить храм царицы Хатшепсут в Дейр-эль-Бахри. Он представлял собой сочетание трех поставленных друг на друга кубов. Оформление фасадов строилось на чередовании горизонталей террас с вертикалями колоннад.

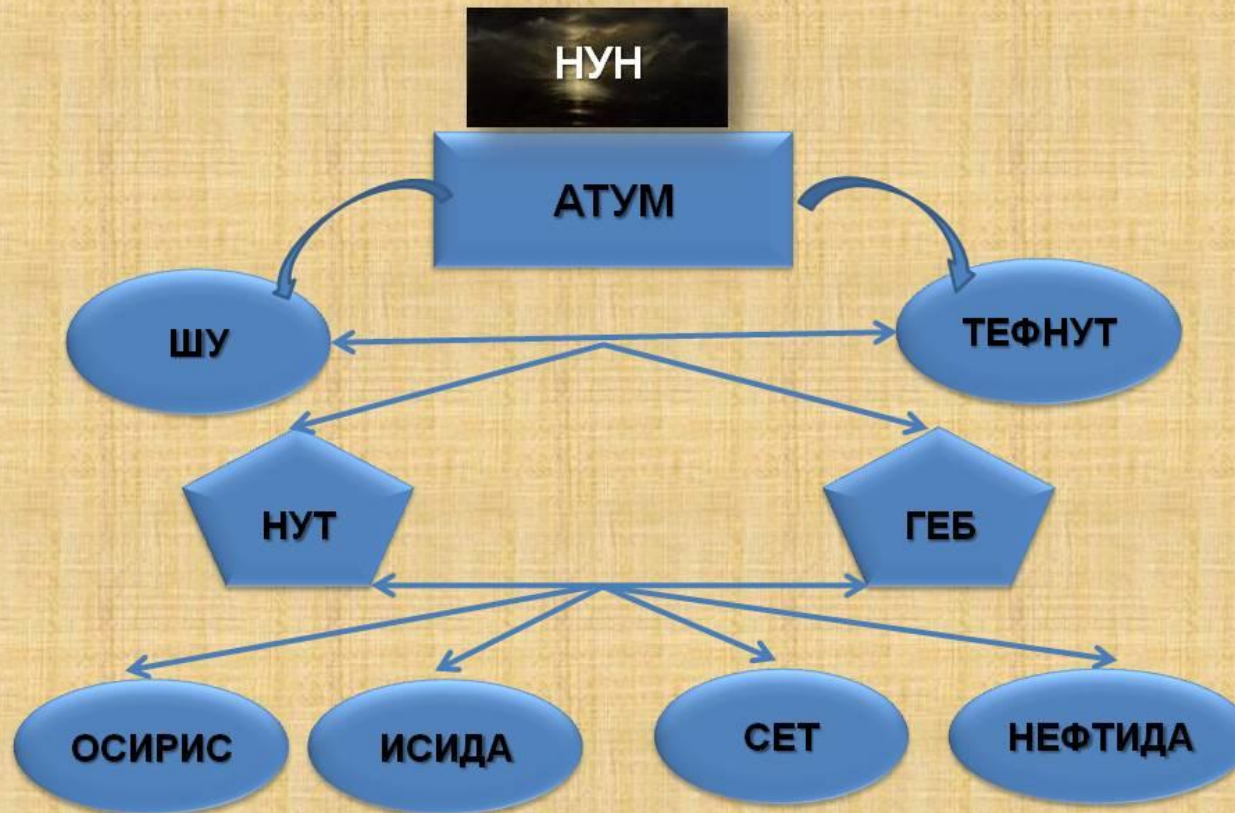


## Архитектура Древнего Египта



## Религия Древнего Египта

### Великая Гелиопольская Девятка богов

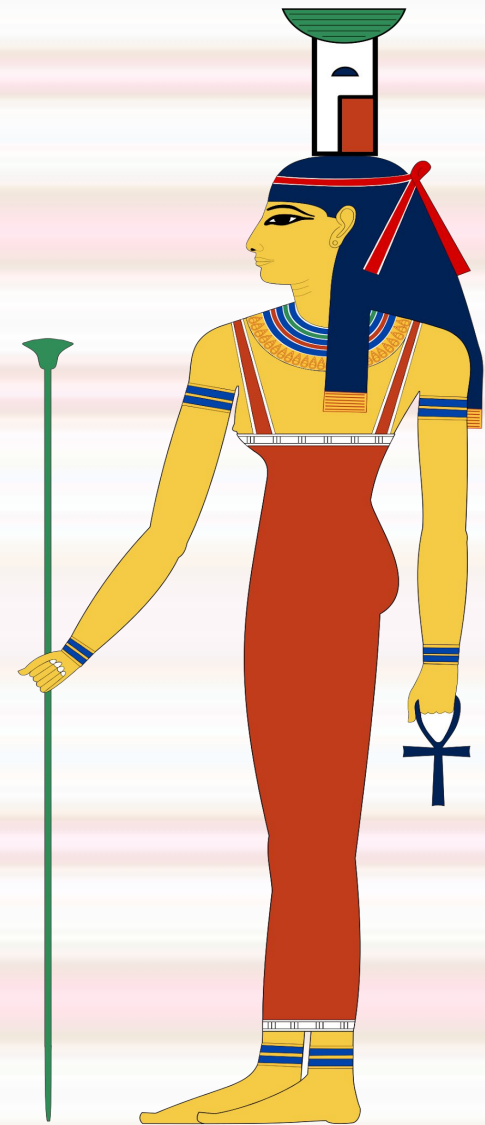
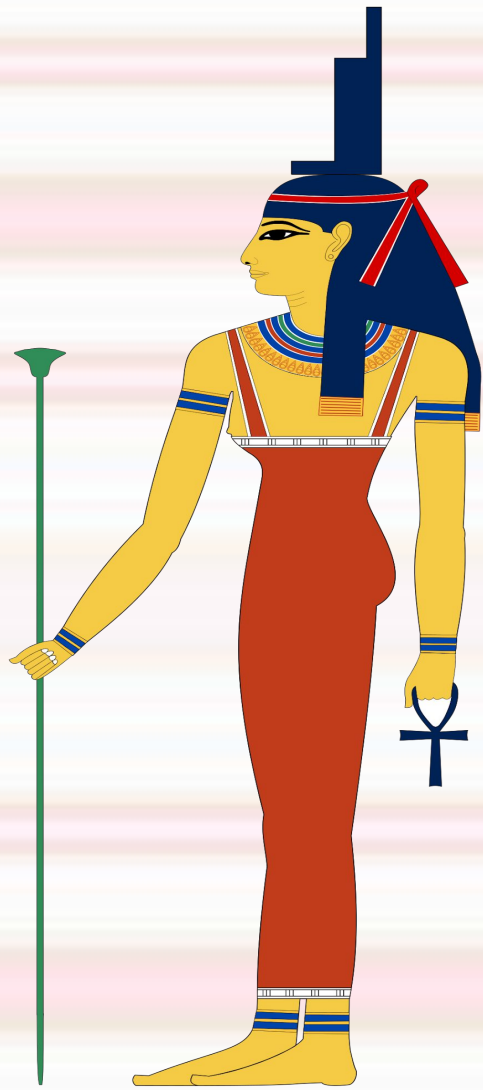






Downloaded from  
Dreamstime.com  
ID: 88888881  
Eva Bana / Dreamstime.com





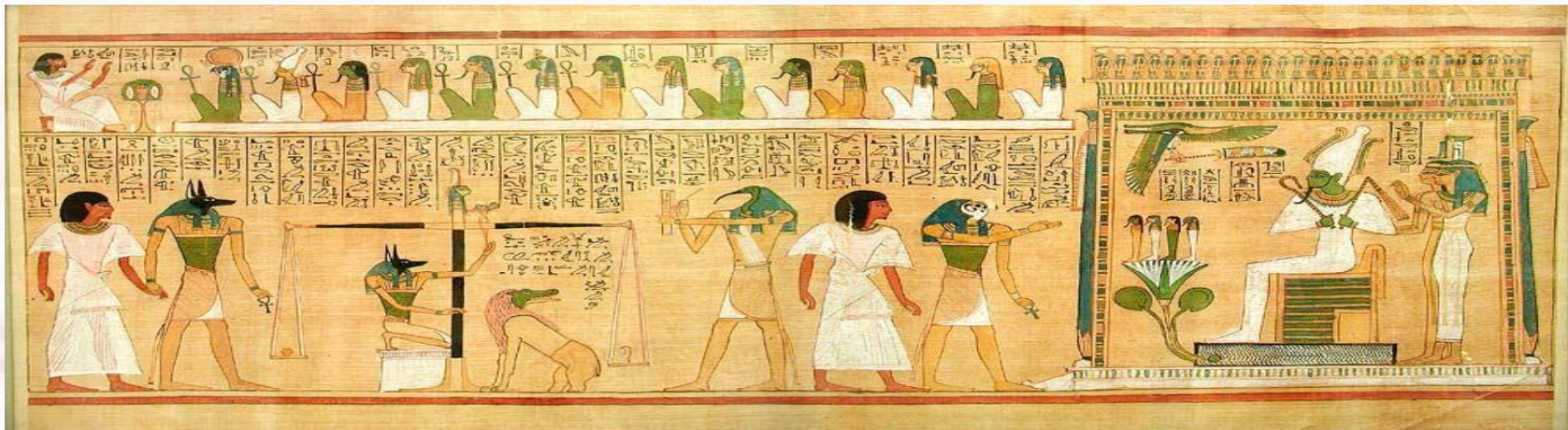
## *Искусство Древнего Египта*

- ◆ В скульптуре и живописи Древнего Египта очень часто чувствуется условность. Особенно проявляется она в изображении человеческой фигуры на плоскости (на рельефах и в живописи). Лицо изображалось в строгом профиле, но при этом глаз был повернут en face. При изображении в профиль груди полностью давались очертания обоих плеч, хотя при подобном повороте фигуры одно из них должно было быть скрыто. Египетский художник, следуя вековым традициям, стремился изображать то, что существует на самом деле, а не то, что он видел, рассматривая модель с той или иной стороны, когда многое ускользает из поля зрения. При желании египетские художники могли идеально точно передать вид природы и в профиль и en face, но решались на это очень редко, ибо были связаны традицией.
- ◆ Особенно сильна была зависимость скульптора или живописца от установленных норм при изображении высокопоставленных лиц. Фараонов и вельмож приходилось изображать в величественной и неподвижной позе, с застывшей стандартной улыбкой на лице. Художники избегали отмечать у них какие-либо физические недостатки, иногда придавали им чрезмерно большой рост. Естественнее изображались в древнеегипетском искусстве простые люди (пастухи, земледельцы) и чужеземцы. Полная свобода предоставлялась художнику при изображении фауны. Изумительно точно и ярко показаны дикая кошка, гуси, утки и т. д.

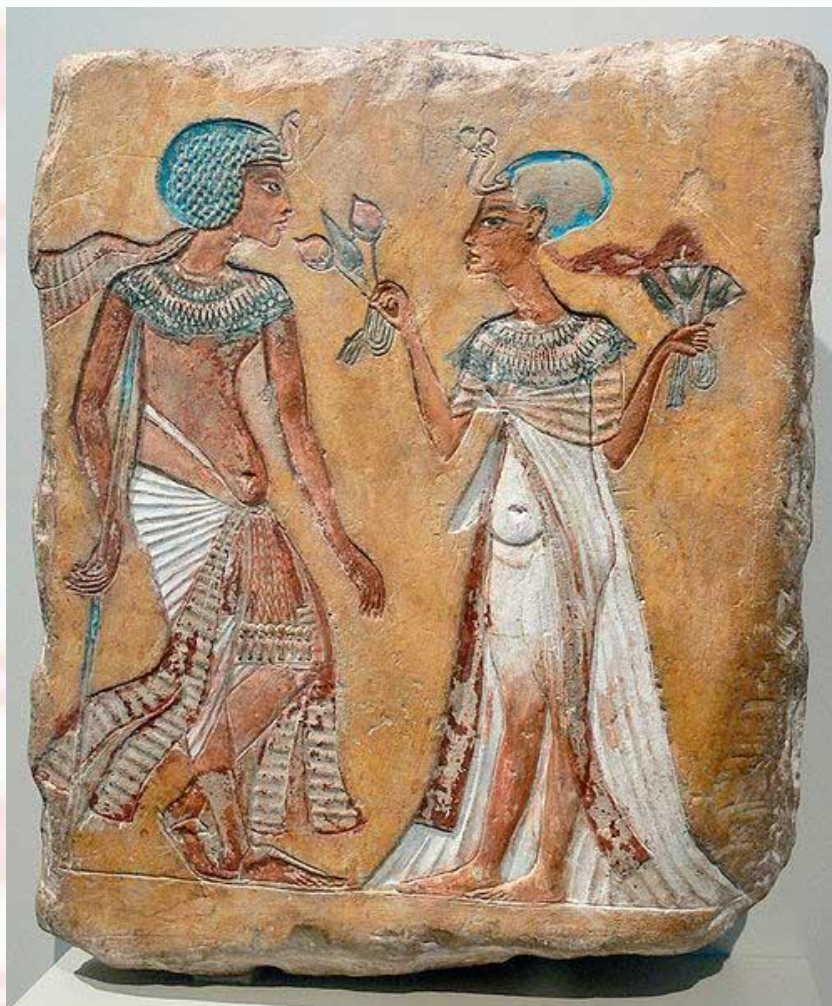


## Искусство Древнего Египта

- ◆ Большого развития достигли в Египте музыка и танцы. Существовали духовые инструменты (флейты), ударные (систры, кастаньеты) и струнные (арфы, лютни и пр.). Танцовщицы иногда разыгрывали целые сложные пантомимы, изображая фараона и побежденного врага или травы, которые клонятся от дуновения ветерка.



***Рельеф из Амарны, предположительно  
изображающий Эхнатона и Нефертити***





## *Искусство Вавилона*

- ◆ Культура Вавилона, впитавшая в себя древние традиции, достигла большой высоты. В это время совершенствуется шумерийская письменность, получившая распространение во всей Передней Азии. Большой интерес представляет вавилонская литература, особенно эпическая поэма о герое Гильгамеше.
- ◆ Памятников изобразительного искусства Древнего Вавилона до нас дошло очень мало. Судя по ним, вавилонские художники не создали ничего принципиально нового, усвоив лишь в некоторой мере приемы искусства времени Гудеа и III династии Ура.
- ◆ Лучшим из сохранившихся произведений вавилонского искусства является рельеф, венчающий свод законов царя Хаммурапи (1792 - 1750 гг. до н.э.) - знаменитый законодательный сборник, представляющий собой важнейший источник для изучения хозяйственного и общественного строя Вавилона. Рельеф этот высечен в верхней части диоритового столба, сплошь покрытого клинописным текстом, и изображает царя Хаммурапи, принимающего законы от бога солнца и правосудия Шамаша. Изображение царя в непосредственном общении с главным богом, вручающим земному владыке символы власти, имело очень важное для древневосточных деспотий содержание. Сцена такого вручения, или «инвеституры», наглядно выражала идею божественного происхождения царской власти. Возникшие еще в предшествующее время, эти сцены и много позднее, через две тысячи лет, в сасанидском искусстве все еще будут являться сюжетами большинства наскальных рельефов. На стеле Хаммурапи бог представлен сидящим на троне; царь стоит, принимая жезл и магический круг - символы власти. Фигура царя меньше фигуры бога, изображение преисполнено канонической скованности и торжественности.



*Хаммурапи перед богом Шамашем. Рельеф стелы законов Хаммурапи.*



## Архитектура Шумерского государства

- ◆ В Междуречье мало деревьев и камня, поэтому первым строительным материалом были сырцовые кирпичи из смеси глины, песка и соломы.
- ◆ Основу архитектуры Междуречья составляют светские (дворцы) и религиозные (зиккураты) монументальные постройки и здания. Первые из дошедших до нас храмов Междуречья относятся к 5-3 тысячелетиям до н.э. Эти мощные культовые башни, называемые зиккуратами, были квадратными и напоминали ступенчатую пирамиду. Ступени соединялись лестницами, по краю стены шел ведущий к храму пандус. Стены окрашивались в черный (асфальт), белый (известь) и красный (кирпич) цвета.
- ◆ Конструктивной особенностью монументального зодчества было идущее от 4 тысячелетия до н.э. Применение искусственно возведенных платформ, что объясняется, возможно, необходимостью изолировать здание от сырости почвы, увлажняемой разливами, и вместе с тем, что желанием сделать здание видимым со всех сторон.
- ◆ Другой характерной чертой, основанной на столь же древней традиции, была ломанная линия стены, образуемая выступами. Окна помещались в верхней части стены и имели вид узких щелей. Здания освещались также через дверной проем и отверстие в крыше. Покрытия в основном были плоские.
- ◆ Обнаруженные раскопками на юге Шумера жилые здания имели внутренний открытый двор, вокруг которого группировались крытые помещения. Эта планировка, соответствовавшая климатическим условиям страны, легла на основу дворцовых построек южного Двуречья. В северной части Шумера обнаружены дома, которые вместо открытого двора имели центральную комнату с перекрытием.

## Зиккурат

Так выглядел зиккурат Этеменнигуру в Уре (XXI в. до н. э.)- храм шумерского бога луны Нанны: четыре кубических монолита, соединенные лестницами. Стены каждой платформы имели вертикальные кирпичные выступы, по которым струился зигзагообразный узор из перламутра, раковин, металлических пластин и керамических гвоздей, чьи шляпки под яркими лучами солнца вспыхивали красными, черными, синими, золотистыми искрами.



Зиккурат  
Этеменнигур  
у в Уре.  
XXI в. до н. э.

Реконструкц  
ия



## *Искусство Шумерского государства*

- ◆ О древнем храмовом зодчестве шумерийских городов 3 тысячелетия до н.э. дают представление развалины храма в Эль-Обейде (2600 г. до н.э.); посвященного богине плодородия Нин-Хурсаг. Согласно реконструкции (впрочем, не бесспорной), храм стоял на высокой платформе (площадью 32x25 м), сложенной из плотно утрамбованной глины. Стены платформы и святилища в соответствии с древнешумерийской традицией были расчленены вертикальными выступами, но, кроме того, подпорные стены платформы были обмазаны в нижней части черным битумом, а сверху побелены и таким образом членились также и по горизонтали. Создавался ритм вертикальных и горизонтальных сечений, повторявшийся и на стенах святилища, но в несколько иной интерпретации. Здесь вертикальное членение стены прорезывалось по горизонтали лентами фриз. Впервые в украшении здания были применены круглая скульптура и рельеф. Статуи львов по бокам входа (древнейшая привратная скульптура) были выполнены, как и все другие скульптурные украшения Эль-Обейда, из дерева, покрытого по слою битума медными прочеканенными листами. Инкрустированные глаза и высунутые языки, сделанные из цветных камней, придавали этим изваяниям яркий красочный облик. Техника инкрустации была применена и при выполнении колонок на фасаде. Одни из них были украшены цветными камнями, перламутром и раковинами, другие - металлическими пластинками, прикрепленными к деревянному основанию гвоздями с расцветченными шляпками.



## *Храм в Эль-Обейд*



## *Архитектура Аккада*

- ◆ Архитектура аккадского периода развивалась в общем русле месопотамской архитектуры, сохраняя её традиционные приемы, такие как горизонтальное членение стен путём чередования выступов (пилястр) и ниш, сооружение храмов на искусственных возвышениях и т. д.

- ◆ Цари Аккада вели активную строительную деятельность. Они перестраивали храмы и святилища, возводили дворцы и крепости. Однако до наших дней сохранилось крайне мало следов аккадских построек. Это вызвано, во-первых, анархией после падения Аккада, во время которой многие постройки были разрушены, а во-вторых, политикой царей 3-й династии Ура, которые, восстанавливая после разрушений древние храмы и зиккураты, намеренно уничтожали свидетельства работ времён Аккада[59]. В 1899—1900 годах Г. Ф. Гилпрехт обнаружил в Ниппуре фундамент зиккурата, заложенного Саргоном Аккадским, находящийся под зиккуратом эпохи 3-й династии



***Раскопанный Маллоуэном дворец Нарам-Суэна,  
нижняя южная часть***



## *Искусство Аккада*

- ◆ В 24 в. до н.э. возвысился семитский город Аккад, объединивший под своей властью большую часть Двуречья. Борьба за объединение страны всколыхнула широкие массы населения и имела исторически прогрессивное значение, позволив организовать общую ирригационную сеть, необходимую для развития хозяйства Двуречья. В искусстве Аккадского царства (24 — 23 вв. до н.э.) получили развитие реалистические тенденции. Одним из лучших произведений этого времени является победная стела царя Нарамсина. Стела Нарамсина высотой 2 м выполнена из красного песчаника. Она повествует о победе Нарамсина над горными племенами. Новым качеством и важным стилистическим отличием этой стелы от более ранних памятников являются единство и ясность композиции, что особенно сильно чувствуется при сопоставлении этого памятника с рассмотренной выше, аналогичной по теме стелой Эаннатума. Нет больше «поясов», разделявших изображение. Удачно используя прием диагонального построения, художник показывает восхождение войск на гору. Умелое расположение фигур по всему полю рельефа создает впечатление движения и пространства. Появился пейзаж, являющийся объединяющим мотивом композиции. Волнообразными линиями показаны скалы, несколько деревьев дают представление о лесистой местности. Реалистические тенденции сказались и в трактовке человеческих фигур, причем в первую очередь это относится к Нарамсину. Короткая туника (являющаяся новым типом одежды) оставляет обнаженным свободно переданное сильное мускулистое тело. Хорошо моделированы руки, ноги, плечи, пропорции тела — гораздо правильнее, чем в древних шумерийских изображениях.



## *Стела Нарамсина*





## *Архитектура Вавилона*

- ◆ Вавилон занимал в стране исключительно выгодное положение на берегу Евфрата в том месте, где русла Евфрата и Тигра наиболее сближаются. Вавилон много раз подвергался почти полному уничтожению. Удалось, однако, установить, что город строился и расширялся по определенному плану. Главные улицы пересекались поперечными под прямым углом, что не соблюдалось даже в Ашнунаке, городе со сравнительно правильной планировкой. Дома в жилом квартале Вавилона были выстроены из сырцового кирпича с основаниями из обожженного кирпича.
- ◆ Наиболее интересна высокая часть холма, где были найдены древнейший храм богини Иштар и зиккурат, плохо сохранившийся, очень низкий, лишенный обычных для этих построек наружных лестниц и отступающий как от «южного», так и от «северного» типов зиккурата в отношении размещения на генеральном плане участка. Зиккурат в Мари являлся как бы частью храма и примыкал непосредственно к задней стене святилища.
- ◆ Дворец в Мари занимал площадь более двух гектаров и насчитывал более 200 различных помещений. Он был обнесен стеной, от которой сохранились только следы
- ◆ в северо-восточном углу дворца, находился комплекс жилых помещений, расположенных вокруг небольшого открытого двора и предназначавшихся для послов, курьеров и гостей.
- ◆ Вся западная сторона была отведена под хозяйственные помещения —

## *Руины дворца Мари*



***Спасибо за внимание!!!***