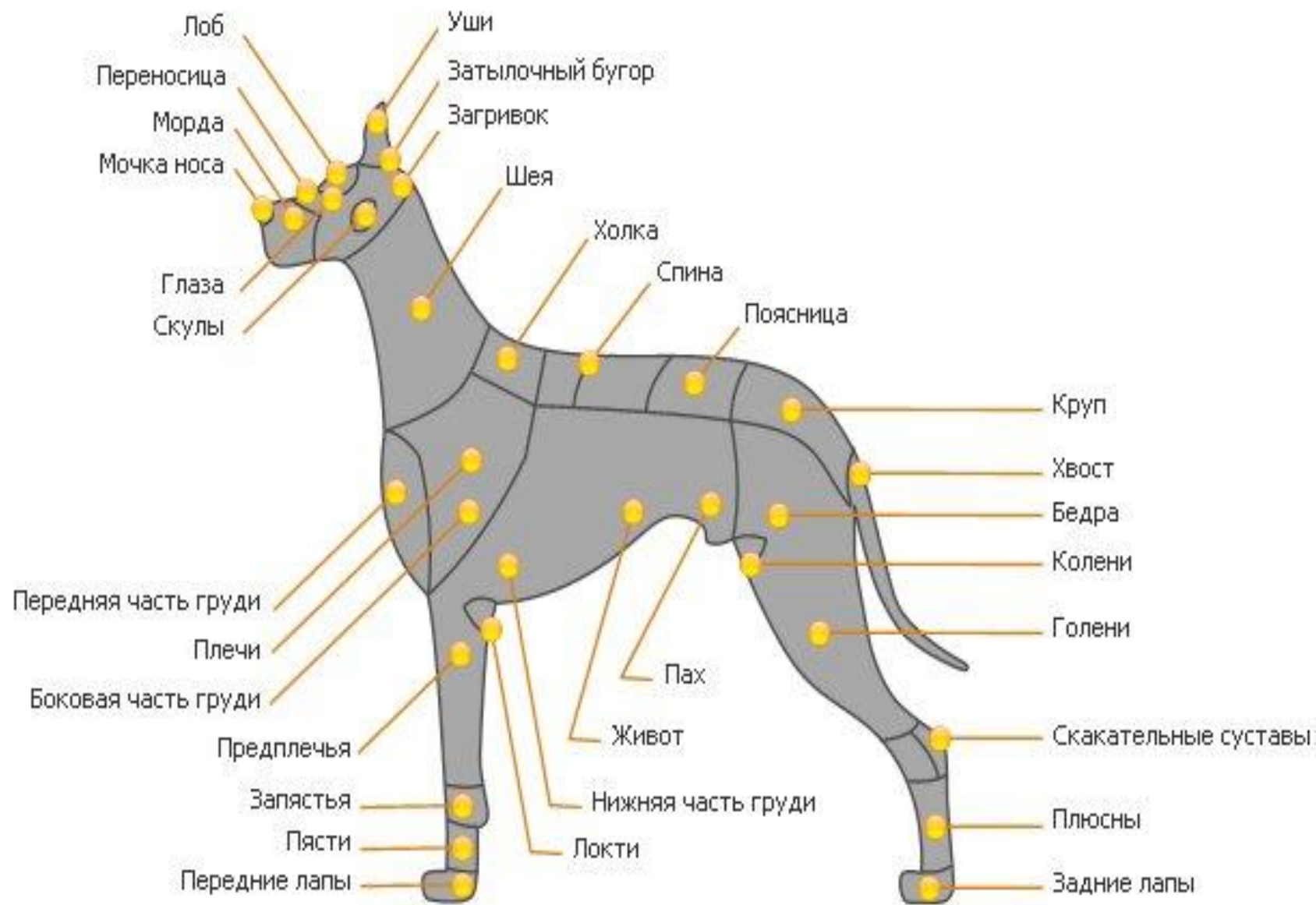




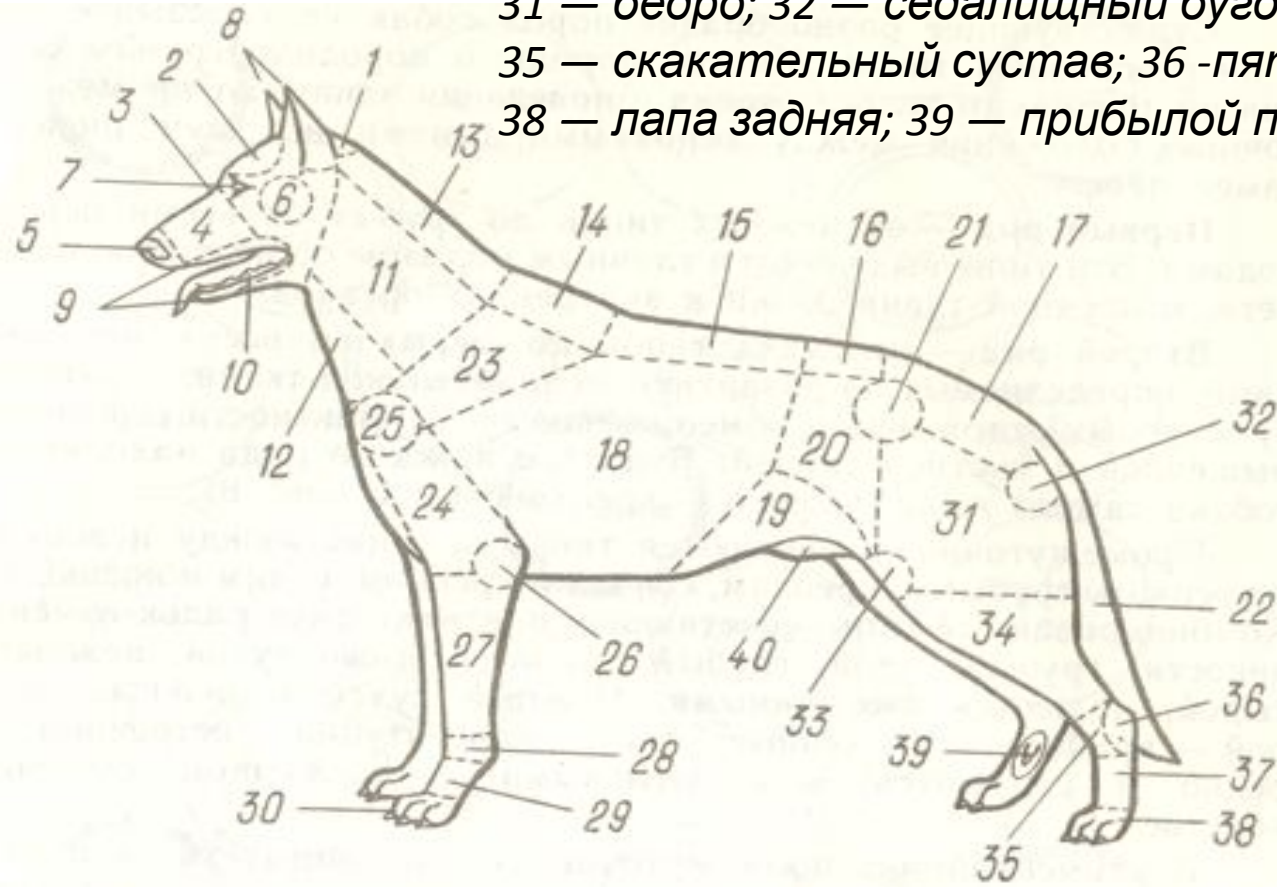
Стати собаки



1- затылок; 2 — лоб; 3 — переход ото лба к морде; 4 — морда;  
5 — мочка носа; 6 — скулы; 7 — глаза; 8 — уши; 9 — губы; 10-  
зубы;

11 — шея; 12 — горло; 13- гребень; 14 — холка; 15 — спина;  
16- поясница; 17 — круп; 18 — грудь; 19 — живот; 20 — пах;  
21 — маклок; 22 — хвост; 23 — верх плеча; 24 — низ плеча;  
25 — лопаточно-плечевое сочленение; 26 — локоть;  
27 — предплечье; 28 — запястье; 29 — пясть; 30 — лапа  
передняя;

31 — бедро; 32 — седалищный бугор; 33 — колено; 34- голень;  
35 — скакательный сустав; 36 -пяточный бугор; 37 — плюсна;  
38 — лапа задняя; 39 — прибылой палец; 40- крайняя плоть.

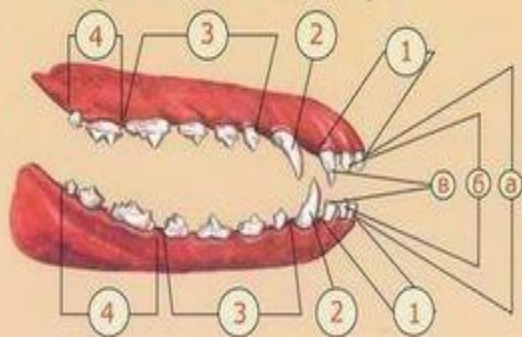




# СКЕЛЕТ СОБАКИ

## ЗУБЫ

Взрослая собака имеет 42 зуба.



- 1 – резцы (6/6 шт.);  
 а) зацеп (2/2 шт.);  
 б) средний (2/2 шт.);  
 в) крайк (2/2 шт.);  
 2 – клык (2/2 шт.);
- 3 – премоляры:  
 верхняя челюсть (4/4 шт.);  
 нижняя челюсть (4/4 шт.);
- 4 – моляры:  
 верхняя челюсть (2/2 шт.);  
 нижняя челюсть (3/3 шт.).

## ОПРЕДЕЛЕНИЕ ВОЗРАСТА СОБАКИ ПО ЗУБАМ



Зубы молодой собаки



Зубы собаки двух лет



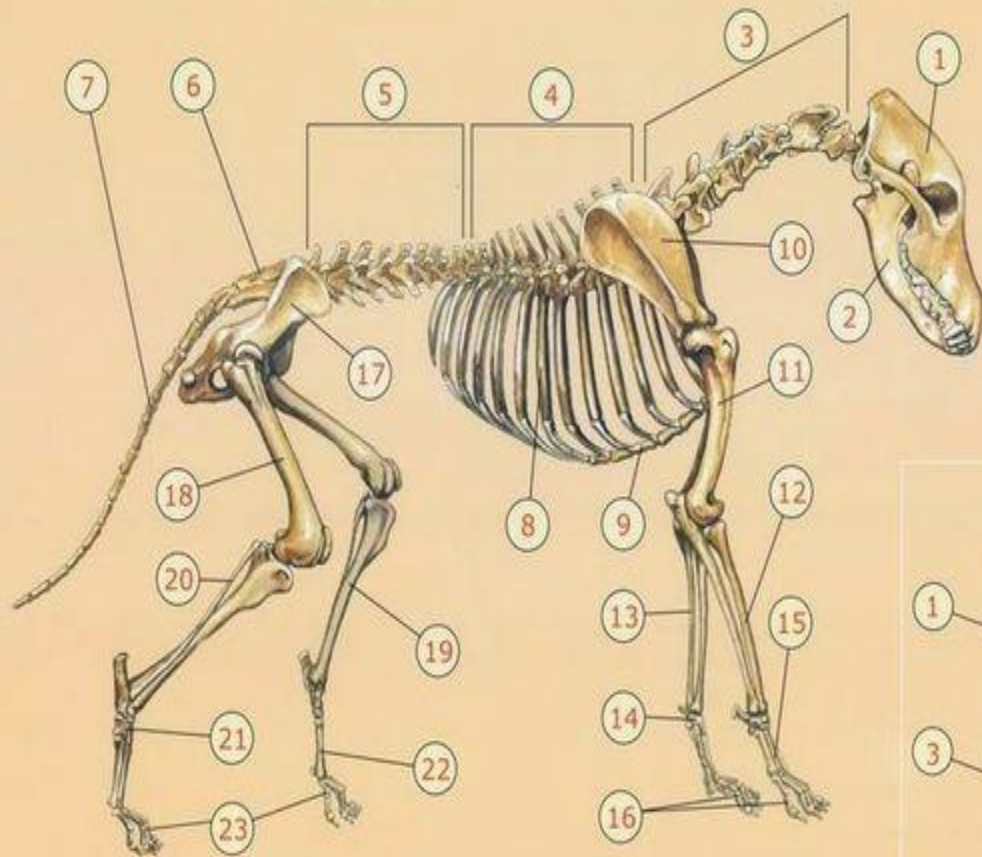
Зубы собаки трех лет



Зубы собаки четырех лет

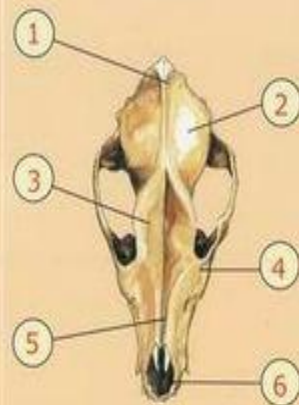


Зубы собаки пяти лет



- 1 – череп;  
 2 – нижняя челюсть;  
 3 – шейные позвонки;  
 4 – грудные позвонки;  
 5 – поясничные позвонки;  
 6 – крестец;  
 7 – хвостовые позвонки;  
 8 – ребра;
- 9 – грудина;  
 10 – лопатка;  
 11 – плечевая кость;  
 12 – лучевая кость;  
 13 – локтевая кость;  
 14 – запястье;  
 15 – пясть;  
 16 – фаланги;
- 17 – кости таза;  
 18 – бедренная кость;  
 19 – большеберцовая кость;  
 20 – малоберцовая кость;  
 21 – заплюсна;  
 22 – плюсна;  
 23 – фаланги пальцев.

## ЧЕРЕП



- 1 – межтеменная кость;  
 2 – теменная кость;  
 3 – лобная кость;  
 4 – верхняя челюсть;  
 5 – носовая кость;  
 6 – небная кость.

# ОЦЕНКА СОСТОЯНИЯ СОБАКИ

СЛИШКОМ ХУДАЯ



- \*Ребра, поясничные позвонки и тазовые кости легко заметны
- \*Нет ощутимого жира
- \*Выраженная талия и брюшной прогиб
- \*Выступающие тазовые кости



- \*Ребра легко заметны
- \*Минимальная жировая прослойка
- \*Легко заметная талия при взгляде сверху
- \*Брюшной прогиб ярко выражен

ИДЕАЛЬНАЯ  
ФОРМА



- \*Ребра прощупываются, но не заметны
- \*Талия различима при взгляде сверху
- \*Брюшной прогиб просматривается при взгляде с боку

ИЗБЫТОЧНЫЙ ВЕС



- \*Ребра прощупываются с тонкой жировой прослойкой
- \*Талия заметна при взгляде сверху, но не ярко выражена
- \*Брюшной прогиб виден



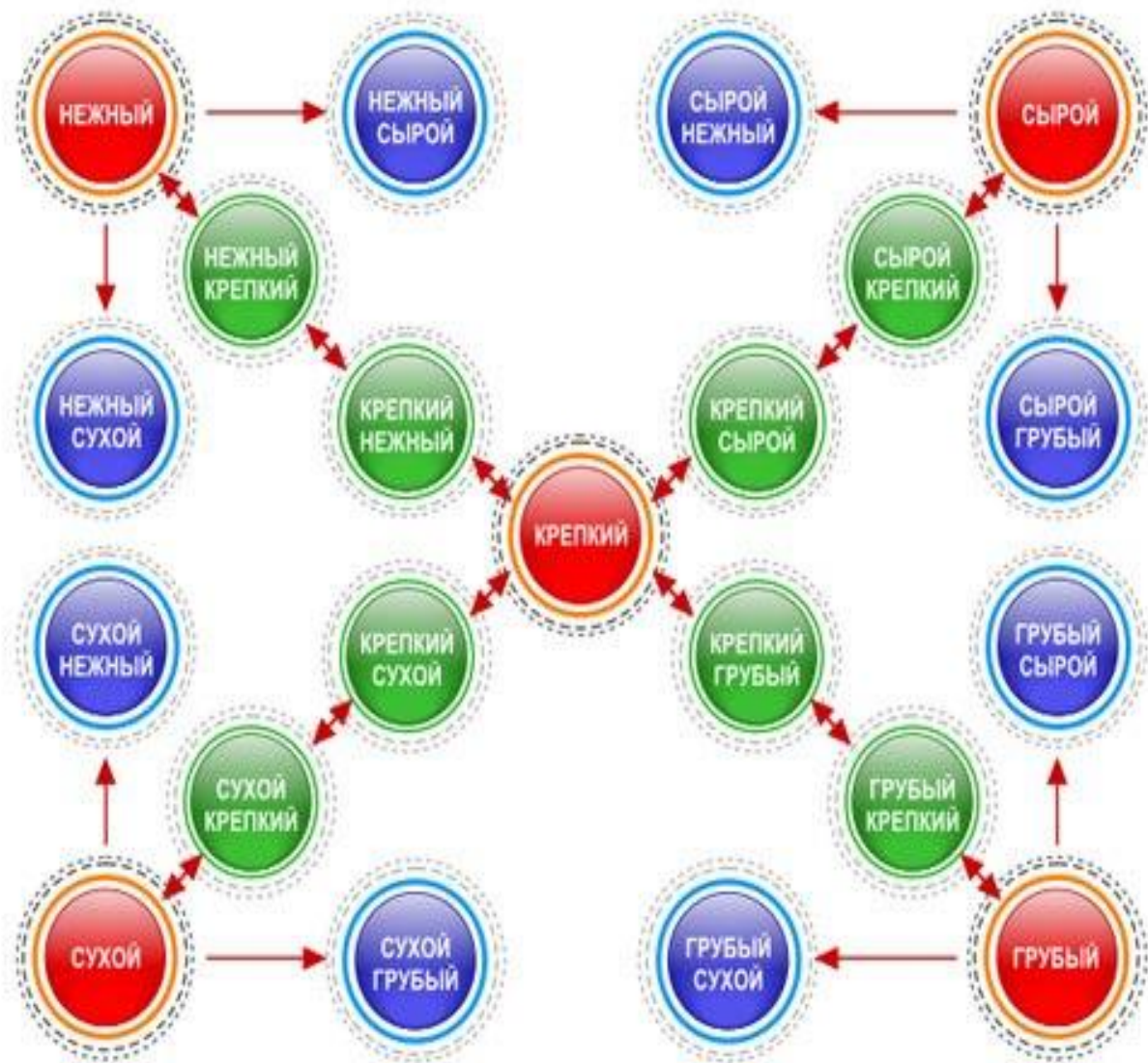
- \*Ребра трудно различимы сквозь толстую жировую прослойку
- \*Жировые отложения в области поясницы и у основания хвоста
- \*Талия едва заметна, можно сказать отсутствует
- \*Нет брюшного прогиба – похоже на вздутые живота



На разных стадиях развития собаки (от щенка до взрослого животного) экстерьер претерпевает возрастные изменения, которые необходимо учитывать при оценке молодого и взрослого животного. Именно исходя из этих особенностей, оценка экстерьера собак на всех зоотехнических мероприятиях ведется всегда отдельно не только по полу, но и по возрасту. Возрастные группы собак определяются общепринятыми в собаководстве группами (щенки, юниоры, молодые собаки, взрослые и ветераны).




В основу классификации типов конституции животных русскими учеными П. Н. Кулешовым, Е. А. Богдановым, М. Ф. Ивановым и др. был положен анатомический принцип, согласно которому они выделили пять типов конституции: нежный, сухой, крепкий, грубый, рыхлый (сырой). Крепкий тип конституции, предложенный М. Ф. Ивановым, был принят как наиболее совершенный.



 ОСНОВНЫЕ ТИПЫ  
КОНСТИТУЦИИ

 ПРОМЕЖУТОЧНЫЕ ТИПЫ  
КОНСТИТУЦИИ

 СМЕШАННЫЕ ТИПЫ  
КОНСТИТУЦИИ

Оптимальный тип конституции



основные типы конституции



промежуточные типы конституции



смешанные типы конституции





*Сухой-крепкий тип:* колли, шелти, средний пинчер, керри-блю-терьер, ирландский терьер, эрдельтерьер, вельштерьер, акита-ину, кавалер-кинг-чарльз спаниель, лаготто романьоло...



*Сухой-легкий тип:* карликовый пинчер, манчестер-той-терьер...




*Легкий-сухой тип:* кроличья такса...

*Легкий-нежный тип:* папийон, фален, кинг чарльз спаниель...

*Нежный-легкий тип:* московский той-терьер...



<p><b>Пять типов конституции</b></p>		
<p>Тип</p>	<p><b>Нежный</b> утонченный</p>	<p><b>Крепкий сухой</b> крепкий жилистый спортивный тип</p>
<p>Типичной (породной) считается собака, соответствующая стандарту во всем или в основном. Однако понятие «типа» собаководы относят лишь к общему внешнему виду и к типу конституции.</p> <p>У бернских зенненхундов можно выделить 5 типов конституции. Они характеризуются следующими признаками:</p>	<p>(Несколько) вздернута на ногах.  Недостаточная выпуклость грудной клетки, недостаточно выражена поясница, подтянутая линия низа, узкий постав передних конечностей</p> <p>Слабо развита мускулатура</p> <p><i>Не соответствует стандарту</i></p>	<p>Средняя высота ног.  Достаточно выпуклая грудная клетка, форбруст и поясничный отдел достаточен по глубине и широте, достаточно широкий постав передних конечностей</p> <p>Крепкая мускулатура</p> <p><i>Соответствует стандарту</i></p>

		
<p><b>Крепкий</b> крепкий энергичный племенной тип</p>	<p><b>Грубый</b> мощный племенной тип</p>	<p><b>Сырой</b> огрубленный рыхлый</p>
<p>Средняя высота ног  Хорошая выпуклость грудной клетки и развитый форбруст, глубокий, широкий поясничный отдел широкий постав передних конечностей</p> <p>Хорошо выраженная крепкая мускулатура</p> <p><i>Соответствует стандарту</i></p>	<p>Низко посажен на ногах или средняя высота ног у крупных особей  Сильно выражена выпуклость грудной клетки – у более мелких собак особенно объемистый форбруст – очень широкий и глубокий поясничный отдел</p> <p>Особенно у не очень крупных собак подчеркнуто широкий постав передних конечностей, обильная мускулатура, часто не очень крепкая из-за жировой прослойки</p> <p><i>Соответствует стандарту</i></p>	<p>Низко посажен на ногах или средняя высота ног у крупных особей  Особенно у не очень крупных собак излишне выпуклая грудная клетка, мощный форбруст, живот и поясничный отдел, передние конечности поставлены слишком широко</p> <p>Слишком объемистая мускулатура, скорее, обрызганная из-за большого количества жировой ткани</p> <p><i>Не соответствует стандарту</i></p>

→ Средние показатели, к которым надо стремиться ←



## **Нежный тип конституции**

Жизнестойкость слабая, сопротивляемость низкая. Собаки болезненно переносят неблагоприятные условия, требуют заботливого ухода, особого режима содержания, кормления и служебного использования.

Дрессировка затруднительна по причине неустойчивости условных рефлексов и сложности формирования навыков. Работоспособность низкая.

Нежный тип конституции отмечается преимущественно у собак декоративных пород. Среди собак служебных пород встречается редко.





**Сухой тип конституции преимущественно встречается среди колли и эрдельтерьеров**





**Крепкий тип конституции преимущественно встречается среди немецких овчарок**





**Грубый тип конституции преимущественно встречается среди кавказских и среднеазиатских овчарок**

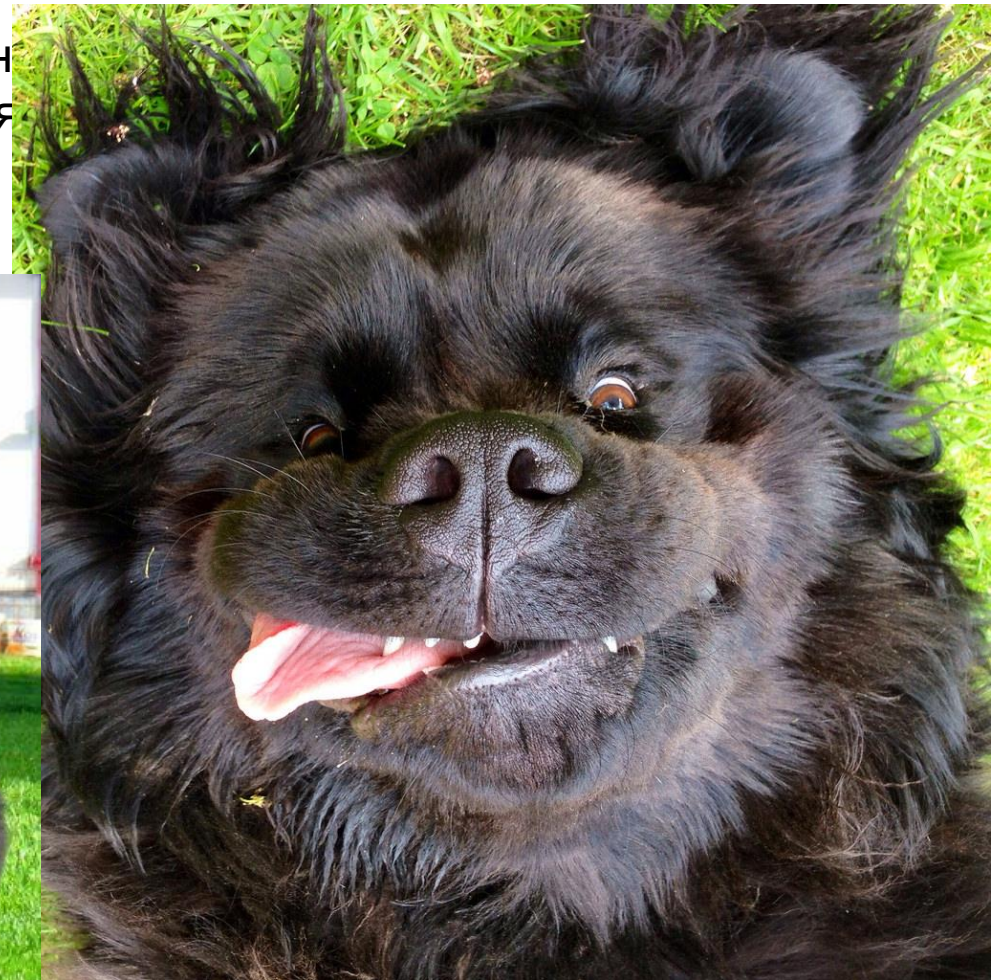




Представители этого типа конституции преимущественно встречаются среди сенбернаров и ньюфаундлендов.

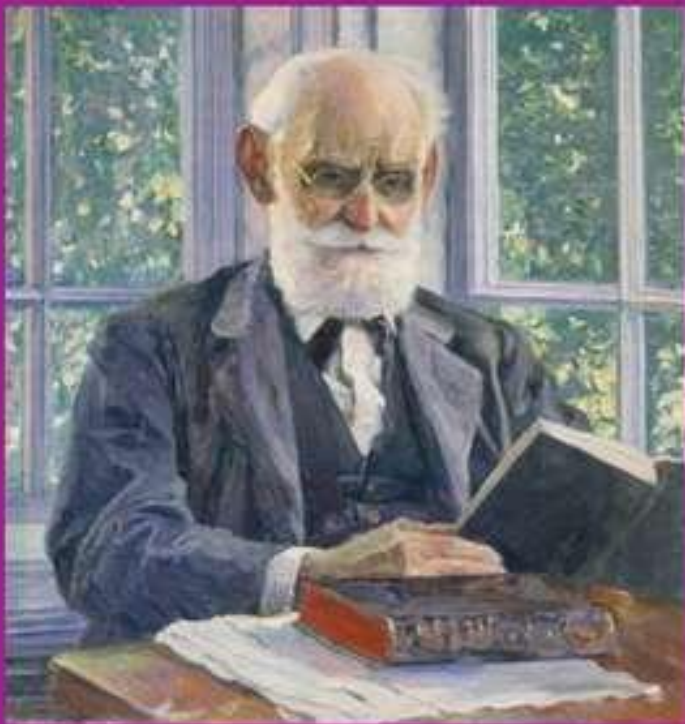
Сырой тип конституции

Сырой тип конституции Тип высшей нервной деятельности сильный, уравновешенный, инертный. Поведение спокойное, флегматичное, кажущееся ленивым и безразличным





# Академик И.П.Павлов



## «Безудержный»

(сильный, подвижный, неуравновешенный тип нервной системы), соответствует темпераменту холерика.

## «Живой»

(сильный, подвижный, уравновешенный тип нервной системы), соответствует темпераменту сангвиника.

## «Спокойный»

(сильный, уравновешенный, инертный тип нервной системы), соответствует темпераменту флегматика.

## «Слабый»

(слабый, неуравновешенный, малоподвижный тип нервной системы), что соответствует темпераменту меланхолика.



## Сангвиник

Сильный

Уравновешенный

Подвижный



## Флегматик

Сильный

Уравновешенный

Инертный



## Холерик

Сильный

Неуравновешенный

?



## Меланхолик

Слабый

?



# Четыре типа ВНД



Сильный неуравновешенный тип (холерический) – характеризуется сильным раздражительным процессом и отстающим по силе тормозным.

Сильный уравновешенный подвижный тип (сангвинический) – имеет одинаково сильные процессы возбуждения и торможения с хорошей их подвижностью.

Сильный уравновешенный инертный тип (флегматический) – с сильными процессами возбуждения и торможения и с плохой их подвижностью.

Слабый тип (меланхолический) – характеризуется слабостью процессов и возбуждения, и торможения.



# МОРДА

Морду образуют нижняя и верхняя челюсти. Эта часть головы наиболее изменчива. Морда может быть длинной (если она длиннее лба) и короткой (если она короче лба). Если смотреть в профиль, то верхняя линия морды (переносица) может быть параллельной линии лба, опущенной (если она направлена вниз) или вздернутой (если приподнята кверху). Морда может быть острой, заостренной и тупой.



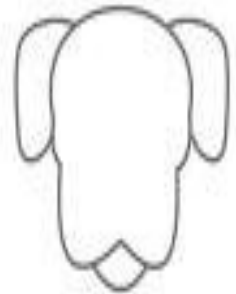
Короткая морда



Узкая морда



Длинная и острая морда



Широкая морда



Тупая морда



# ЛОБ

Лоб собаки бывает плоским, выпуклым, широким или узким. Если лоб узкий, то переход от него к морде обычно бывает постепенным или едва заметным, если выпуклым - резким, глубоким



Широкий лоб



Узкий лоб



Плоский переход от лба к морде



Выпуклый переход от лба к морде



Прямая спинка носа



Опущенная спинка носа



Вздёрнутая спинка носа



Вздёрнутая спинка носа



Стоячие уши



Полустоячие уши



Висячие уши



Купированные уши



## Уши

Форма, величина и постав ушей зависят от развития хрящей ушной раковины и определяют принадлежность собаки к той или иной породе (рис. 2). Различают уши:

— *стоячие* — имеющие хорошо развитые, крепкие и эластичные хрящи, удерживающие ушные раковины в положении вверх и вперед. Стоячие уши бывают малыми, большими, а также в форме равностороннего или равнобедренного треугольника;

— *полустоячие* — в нижней своей части имеют крепкие, эластичные хрящи, а их верхние половины вследствие мягкости хрящей опущены вниз или в сторону;

— *висячие* двух видов: висячие на хрящах (имеющие крепкий хрящ только в основании ушной раковины, из-за чего они приподнимаются только до верхней части головы) и висячие с мягкими хрящами (из-за чего уши под собственной тяжестью свисают по бокам головы собаки).

*Постав ушей* может быть высоким и низким (по отношению к уровню верхней линии лба), узким и широким (по отношению к средней линии лба). Стоячие уши, концы которых направлены к средней линии, а внутренние края друг к другу, называются сближенными. Уши, концы которых направлены в стороны, называются развешенными, что указывает на слабость хрящей и флегматичный характер собаки.

У собак, относящихся к породам со стоячими ушами, полустоячие уши могут быть наследственным недостатком или следствием рахита и истощения в щенячьем периоде роста и развития. Обычно у щенков уши начинают подниматься с двухмесячного возраста, и этот процесс заканчивается к шести-семи месяцам (совпадает со сменой молочных зубов). У отдельных пород собак уши в щенячьем возрасте обрезают (купируют) по определенной стандартной форме. По подвижности ушей на звуковые раздражители определяют темперамент, настороженность и внимательность собаки. Чрезмерная и неестественная подвижность ушей наблюдается у собак со слабым обонянием и плохим зрением.

## Форма головы и ушей

1 — голова легкая, узкая, сухая; морда заостренная, опущенная вниз; уши висячие, плотно прижатые,

2 — голова длинная, сухая, клинообразная; переход ото лба к морде слабо заметен; уши высоко поставленные, висящие на хрящах;

3 — голова клинообразная, длинная узкая, сухая; переход ото лба к морде плавный, мало заметный; ушни небольшие, стоячие с опущенными впереди концами;

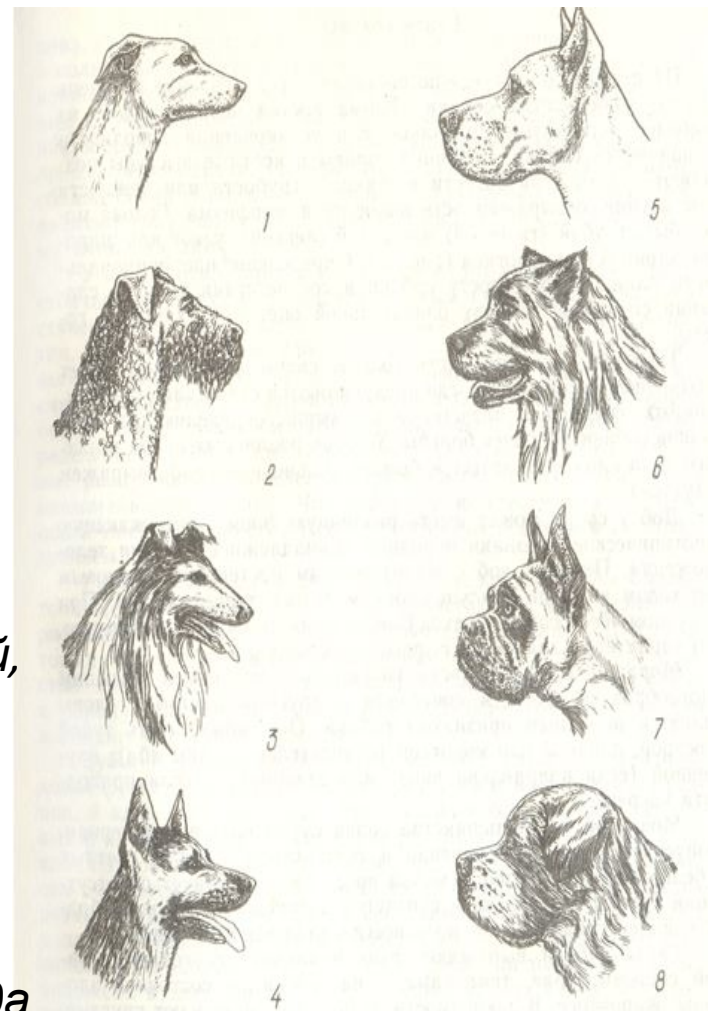
4 — голова клинообразная, умеренно широкая в черепной части; переход ото лба к морде заметный, линия морды параллельна линии лба; уши стоячие, остроконечные;

5 — голова массивная, умеренно широкая, морда объемная, с отвислыми губами; уши высоко поставленные, остро и высоко купированные;

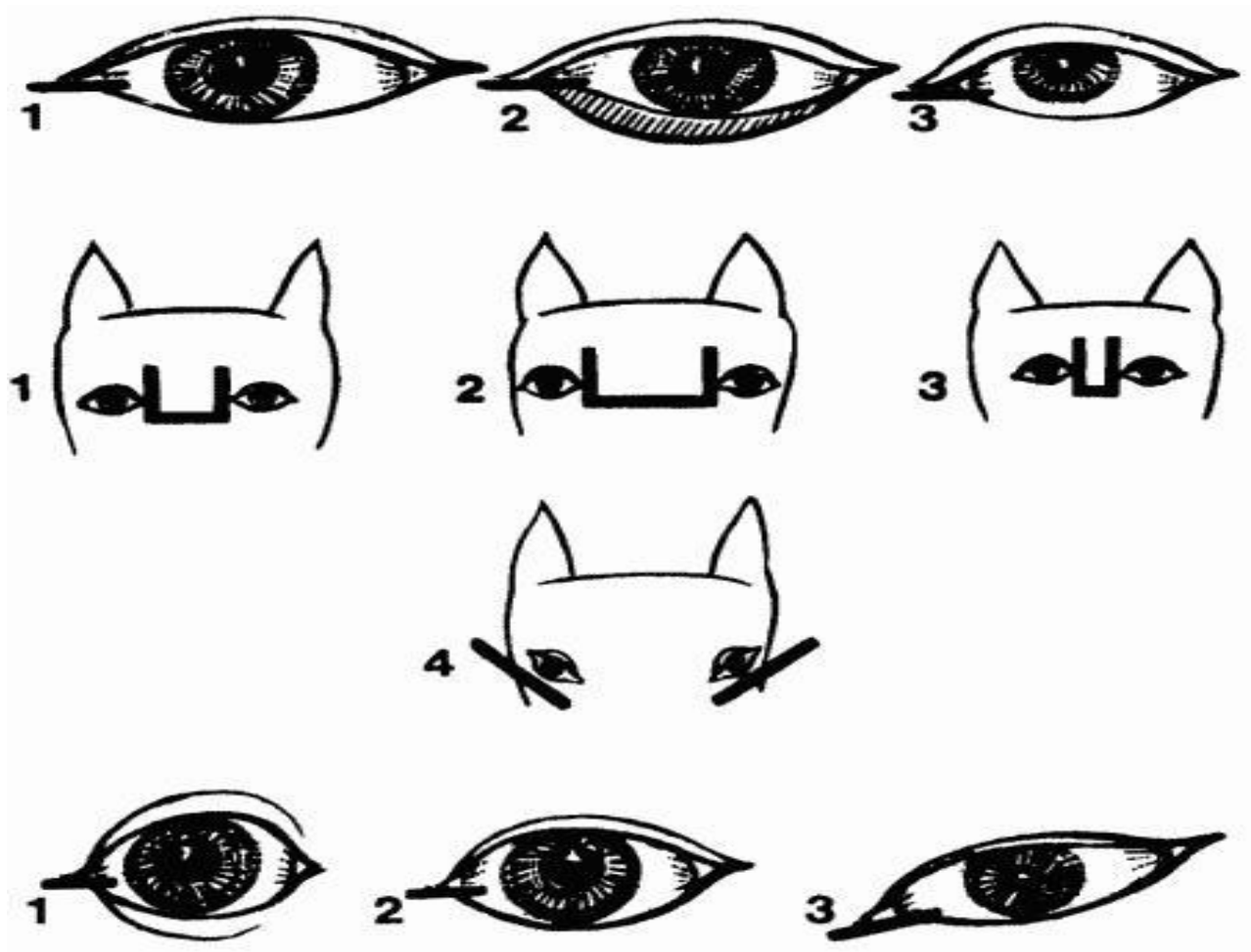
6 — голова массивная, грубая, с широким лбом; морда короткая, с толстыми, но сухими губами; уши широко поставленные, коротко купированные;

7 — голова с округлым, выпуклым лбом, резким переходом к морде; морда короткая, тупая, вздернутая, с толстыми опущенными губами, уши купированные;

8 — голова массивная, сырая, с выпуклым лбом и







**Глаза** собаки выражают функциональное состояние нервной системы, нрав, темперамент, настроение и состояние здоровья животного. В зависимости от породы они бывают круглые, овальные, прямо поставленные (углы глаз на одной линии), косо поставленные (наружные углы выше внутренних), темные и светлые в соответствии с общим окрасом собаки.

# СТАТИ ШЕИ

Шея должна быть сильной, подвижной и пропорциональной длине головы. В зависимости от типа конституции и породной принадлежности шея может быть короткой или длинной, сырой или сухой.

*Короткая шея* (короче длины головы) встречается у сырых (рыхлых) собак.

*Длинная шея* (длиннее головы) — у сухих, высоконогих собак.

Важной характеристикой экстерьера шеи является ее *постав* — направление шеи по отношению к горизонту. Например, породы, специально выведенные по признаку быстроаллюрности (предназначенные для долгого и быстрого бега), характеризуются *высокопоставленной* сухой шеей, поднимающейся почти вертикально от линии холки. Для собак, обладающих массивной головой и короткой шеей, характерна *низкопоставленная* шея, которая поднимается лишь немного выше линии спины. Для рабочих (пользовательных) собак наиболее характерным является *промежуточный постав* — направление шеи к линии спины под углом 45°.



## Постав шеи

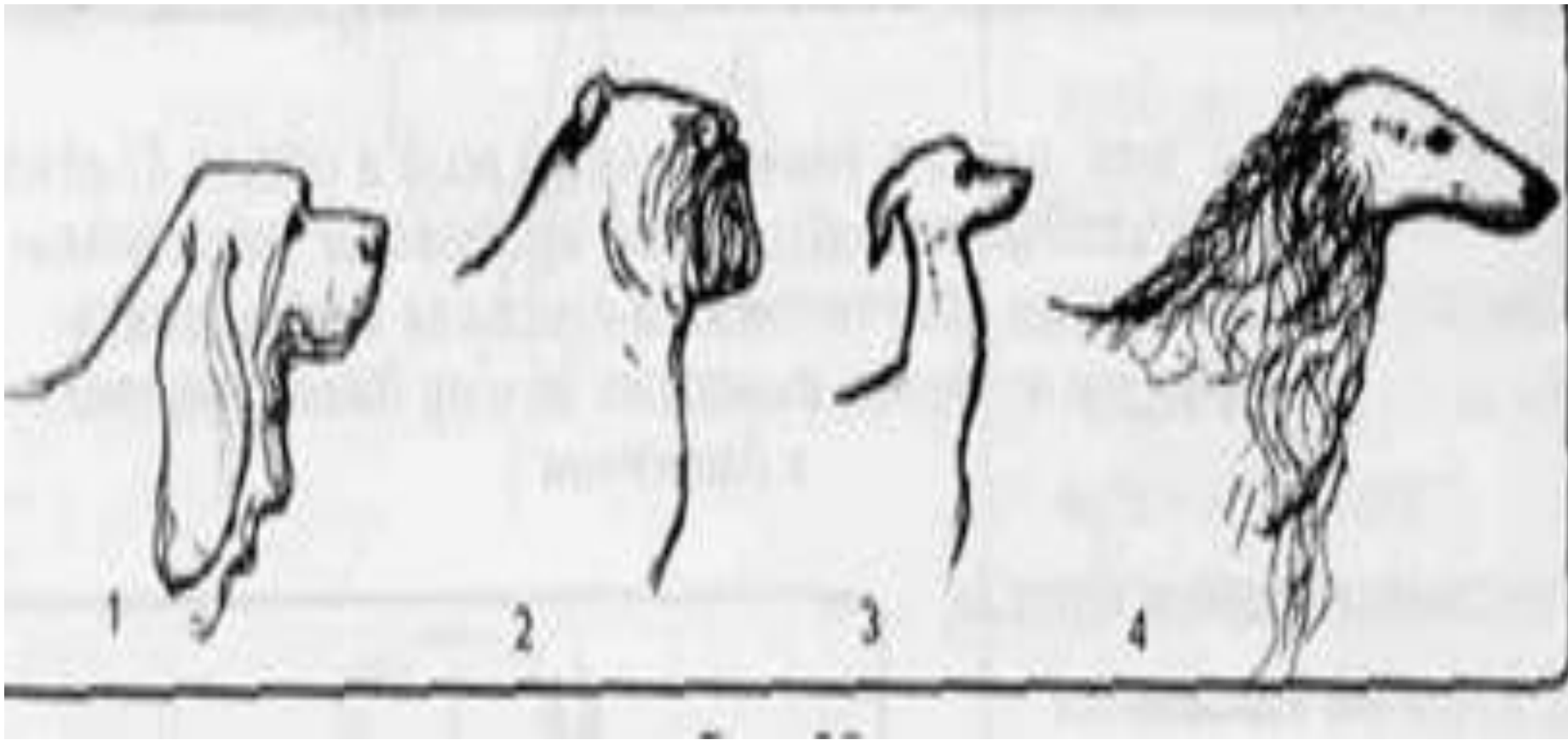
1 – низкий; 2 – нормальный; 3 – высокий

Для каждой породы собак постав шеи определяется стандартом. На шее выделяют две стати: гребень и горло. Степень развития мускулатуры гребня выражает силу и ловкость собаки при ведении борьбы. Широкое или узкое горло свидетельствует о степени развития дыхательной трубки (трахеи) и всей легочной системы животного.

**Подвес**— наличие складок кожи под гортанью («сырая шея»).

**Загруженная шея**— подвес, опускающийся до нижней стороны груди, образующий подгрудок и поперечные складки у основания.





*Формы шеи:* 1 – сырая, с подвесом; 2 – толстая, грубая; 3 – тонкая, сухая, изогнутая; 4 – овальная в сечении

ФОРМА шеи также варьирует: она может быть круглой или овальной в сечении, толстой или тонкой, прямой (без загривка) или изогнутой (с загривком).

Форма шеи связана с типом сложения, так что собаки более легкого типа имеют более тонкую, сухую и изогнутую шею с благородными очертаниями, а собаки более тяжелого типа обладают более толстой, прямой и грубой шеей, с элементами сырости вплоть до выраженного подвеса и подгрудка.

Шея собаки должна быть сухой и мускулистой, а ее длина - равна длине головы (исключение: породы собак с укороченной мордой). Короткая шея (короче головы) бывает у рыхлых собак, длинная (длиннее головы) - у сухих, высоконогих, легких собак. Когда на шее под гортанью образуются складки кожи, кожа шеи бывает рыхлой. Складки иногда опускаются до нижней стороны груди, вдоль груди и образуют поперечные складки у основания. Это дряблая шея.



Выпуклая шея



Оленья шея

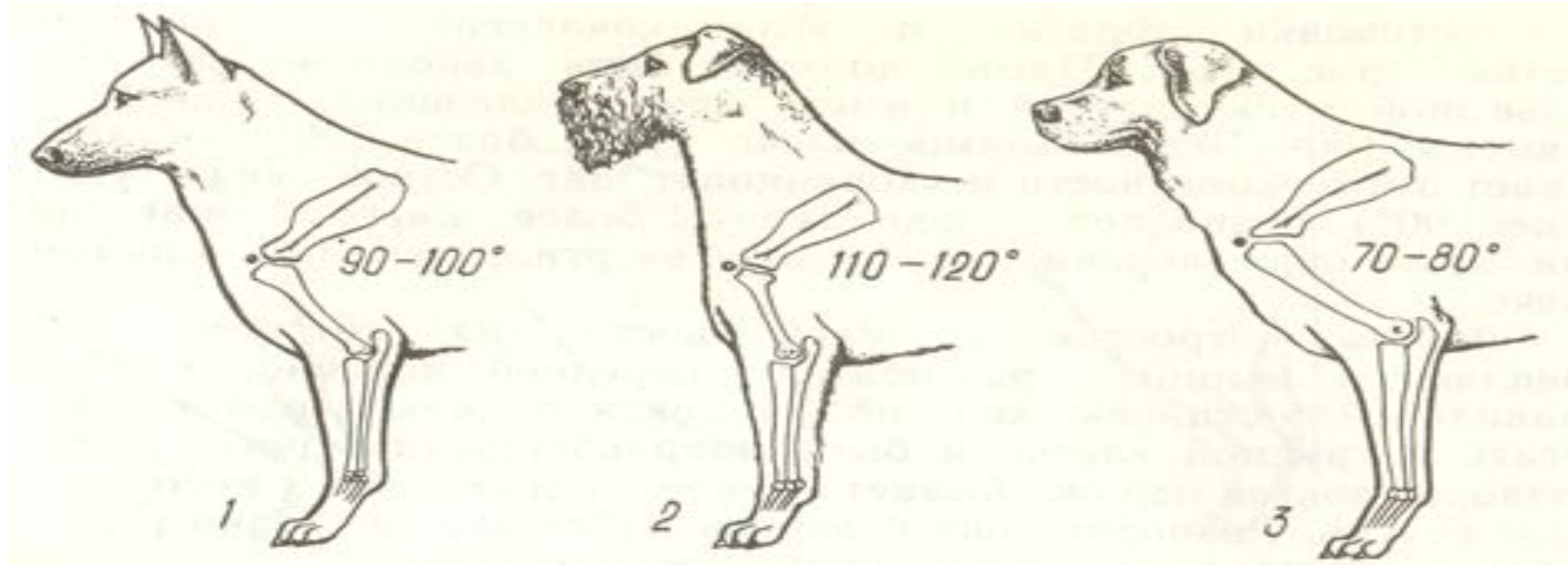


Высоко поставленная шея с прямым держанием



Низко поставленная шея с низким держанием





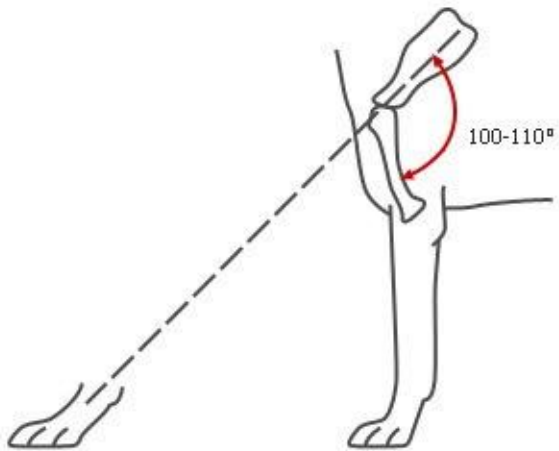
### Форма плеча:

*1 — нормальное, 2 — прямое, 3 — острое*

Плечо должно быть заполнено плотной рельефной мускулатурой и иметь угол сочленения, близкий к прямому (90-100°).

Если лопатка и плечевая кость поставлены под углом более 110°, такое плечо называется *прямым*. Оно делает собаку более устойчивой при движении галопом, но сокращает длину шага во время движения рысью, т.е. ограничивает вынос конечности и укорачивает шаг.

У старых или перенесших заболевание собак со слабой мускулатурой бывает *острое плечо* (угол менее 90°). Такое плечо позволяет собаке делать более широкий шаг, но при этом она затрачивает больше энергии, чем при прямом плече. Собака, обладающая острыми плечами, как правило, бывает «низкопередой», а ее постановка ног — **подставленной**.



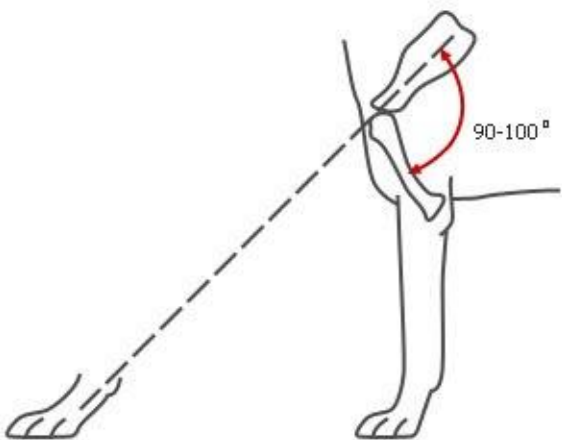
Прямое плечо



Круглая лапа



Лапа удлинненно-овальной формы



Правильное плечо

Постав передних конечностей



Нормальный



Косолапый  
(локти вывернуты наружу)



Размет  
(Локти вывернуты  
внутри к ребру под себя)



Узкая лапа  
(русачья)



Распушенная лапа



Нормальный сустав  
с правильными углами,  
лопатка косо поставлена

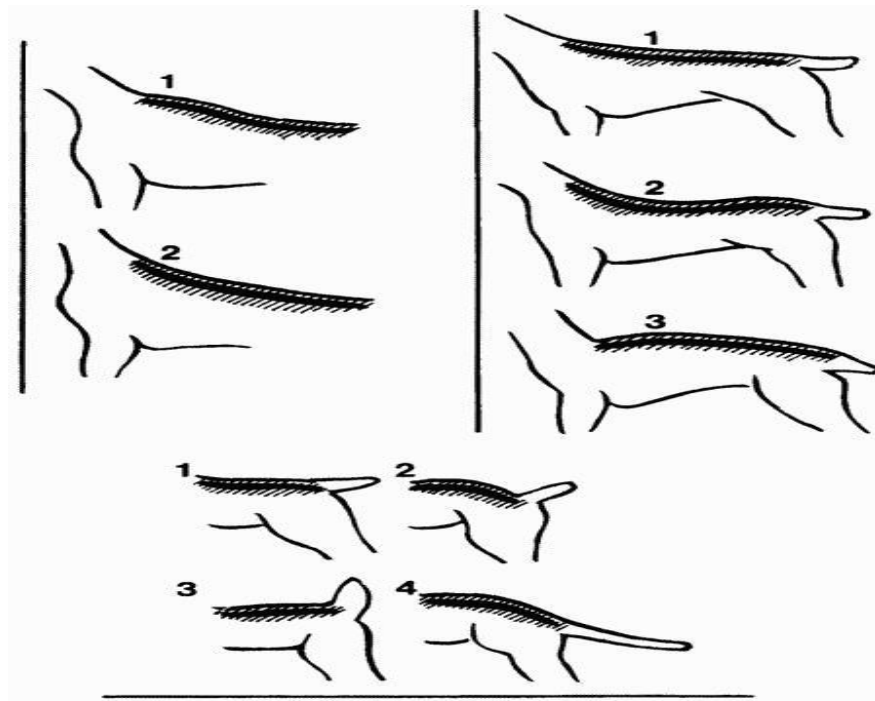


Наклонная пасть



Прямое плечо





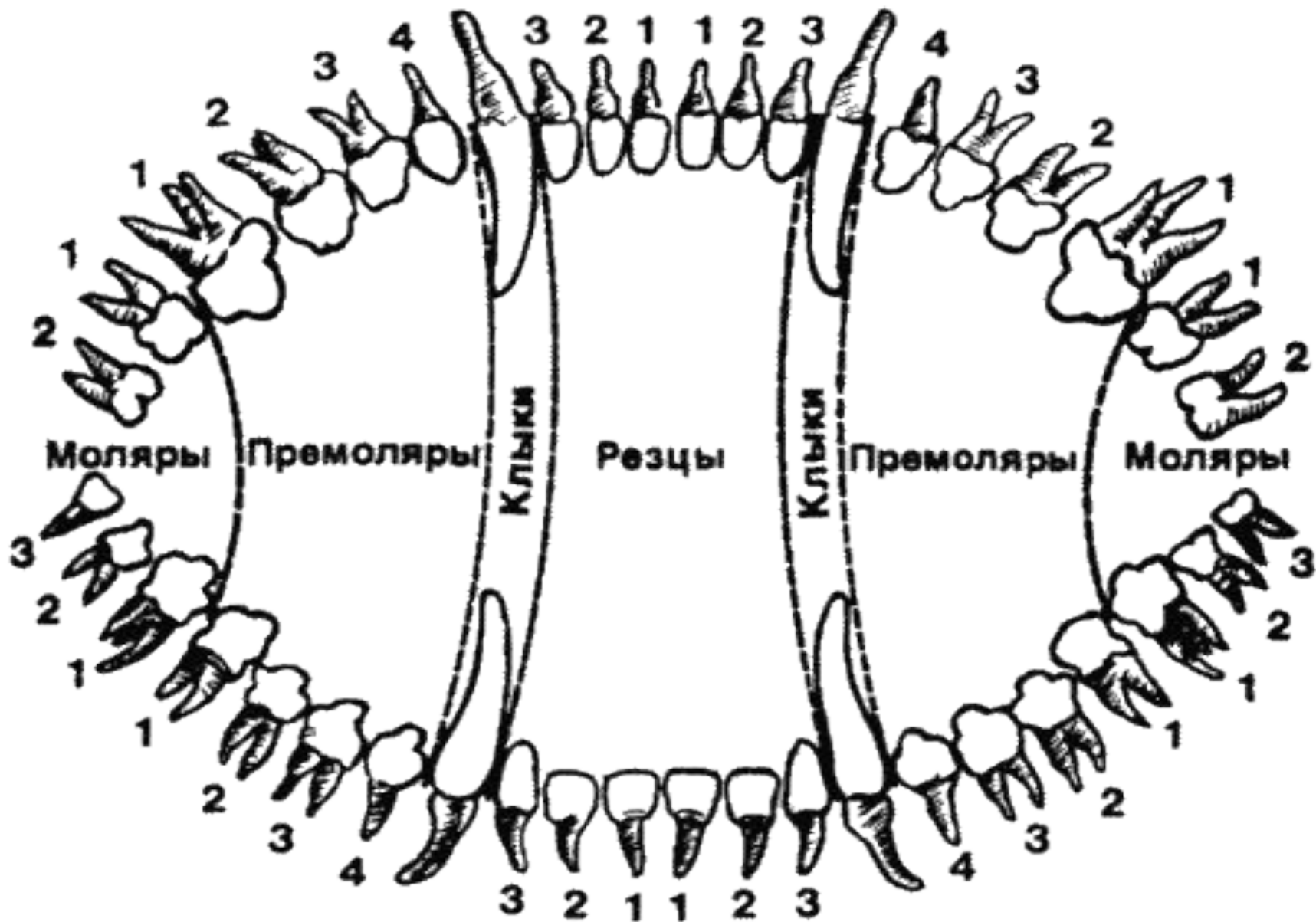
## СТАТИ ТУЛОВИЩА

Основой туловища является грудная клетка, брюшная и тазовая полости, где расположены жизненно важные органы, определяющие выносливость животного, работоспособность и крепость телосложения.

При оценке экстерьера туловища главное внимание обращается на *холку, спину, поясницу, круп, грудную клетку, живот и форму хвоста*.

**Холка** является местом прикрепления мощных мышц передка собаки, определяющих опорную и двигательную силу животного. Она должна быть хорошо развита и выступать над линией спины. В ее основе находятся остистые отростки первых пяти грудных позвонков и находящихся с ними на одном уровне верхних краев лопаток.

**Спина** — верхний участок туловища от холки до поясницы. Нормальная, хорошо развитая спина должна быть средней длины, прямой и широкой, с хорошо развитой мускулатурой



**ЗУБЫ** – очень прочные образования, приспособленные к захвату, отрыванию и измельчению корма. Они расположены в зубных альвеолах резцовых костей верхней и нижней челюстей. Зубы подразделяются на резцы, клыки, коренные зубы; премоляры (ложнокоренные) и моляры (истинно коренные).

**РЕЗЦЫ** расположены спереди по 6 в каждой челюсти. 2 центральных резца носят название зацепов, 2 резца, прилегающих к клыкам, – крайков, пара резцов, расположенных между ними, – средних. Итого в обеих челюстях находится 12 резцов.

**КЛЫКИ** находятся по одному с каждой стороны в верхней и нижней челюстях и представляют собой крупные зубы саблеобразной формы.

**ПРЕМОЛЯРЫ** расположены позади клыков по четыре с каждой стороны в верхней и нижней челюстях.

**МОЛЯРЫ**, появляющиеся самыми последними (примерно к 5 месяцам) и не имеющие молочных предшественников, расположены позади премоляров по 2 с каждой стороны в верхней челюсти и по 3 с каждой стороны в нижней челюсти.

*Молочные зубы* появляются у щенков в возрасте 3-5 недель и к 5 месяцам выпадают, уступая место постоянным зубам. Молочные зубы мельче и слабее постоянных.

*Постоянные зубы* – прочные, белые и сохраняются у собаки в течение всей ее жизни.

Количество молочных зубов – 32, постоянных – 42.

**ЗУБНАЯ ФОРМУЛА** собаки показывает:

число резцов (I), клыков (C), премоляров (P), моляров (M) на одной верхней и на одной нижней дугах (аркадах) челюстей.

### **МОЛОЧНАЯ ФОРМУЛА:**

Верхняя челюсть Id 3, Cd I, Pd 4

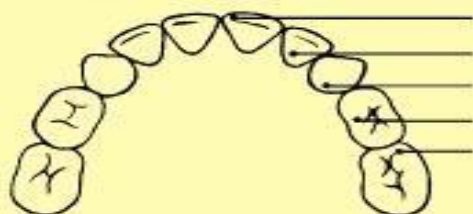
Нижняя челюсть Id 3, Cd I, Pd 4

### **ПОСТОЯННАЯ ФОРМУЛА:**

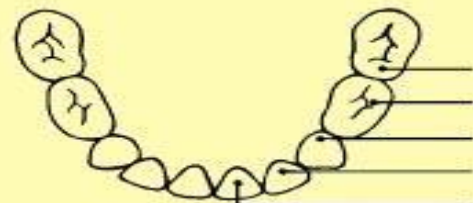
Верхняя челюсть 1р 3, Ср 1, Рр 4, Мр 2

Нижняя челюсть 1р 3, Ср 1, Рр 4, Мр 3

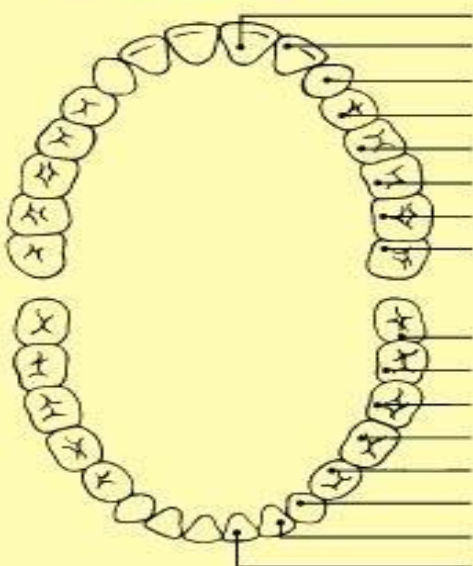


**Название зуба****Время прорезывания****Время выпадения****Так выглядит:****Молочные зубы****Верхние зубы**

Центральный резец	8-12 мес.	6-7 лет
Боковой резец	9-13 мес.	7-8 лет
Клык	16-22 мес.	10-12 лет
Первый моляр	13-19 мес.	9-11 лет
Второй моляр	25-33 мес.	10-12 лет

**Нижние зубы**

Второй моляр	23-31 мес.	10-12 лет
Первый моляр	14-18 мес.	9-11 лет
Клык	17-23 мес.	9-12 лет
Боковой резец	10-16 мес.	7-8 лет
Центральный резец	6-10 мес.	6-7 лет

**Постоянные зубы****Верхние зубы**

Центральный резец	7-8 лет	
Боковой резец	8-9 лет	
Клык	11-12 лет	
Первый премоляр	10-11 лет	
Второй премоляр	10-12 лет	
Первый моляр	6-7 лет	
Второй моляр	12-13 лет	
Третий моляр	17-21 год	

**Нижние зубы**

Третий моляр	17-21 год	
Второй моляр	11-13 лет	
Первый моляр	6-7 лет	
Второй премоляр	11-12 лет	
Первый премоляр	10-12 лет	
Клык	9-10 лет	
Боковой резец	7-8 лет	
Центральный резец	6-7 лет	

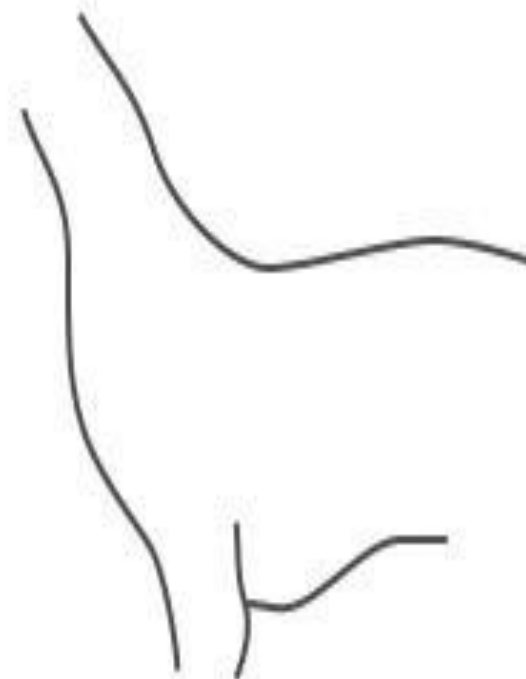
[www.dentalfantasy.ru](http://www.dentalfantasy.ru)

## ХОЛКА

Холка находится на верху пяти грудных позвонков и в зоне краев лопаток. Это место, где прикреплены самые сильные мышцы передней части. Холка резко выступает над спиной.



Хорошо развитая



Не развитая



Круп прямой  
хвост высоко поставлен

Круп скошенный  
хвост низко поставлен

Круп прямой  
хвост высоко поставлен  
поднят вертикально вверх

Круп покатый  
хвост низко поставлен  
у основания толстый



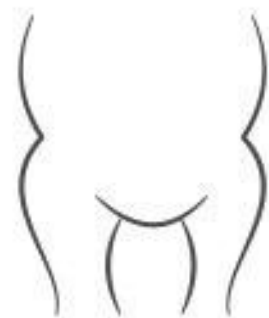
Прямая спина



Провислая спина



Горбатая спина



Широкая грудь



Узкая грудь

## СПИНА

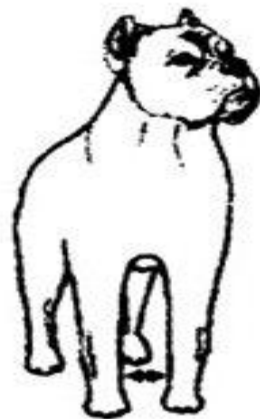
Спереди спина граничит с холкой, а сзади - с поясницей. Нормальная мускулистая спина должна быть прямой и широкой. Когда спина прямая, то движение лучше передаются от задних конечностей и лучше амортизируется грудная клетка. Провислая или горбатая спина считается отклонением от нормы, пороком экстерьера (есть породы собак, для



## Передние конечности.



*Правильный постав  
передних конечностей.*



*Сближенные  
конечности.*



*Широкий  
постав.*



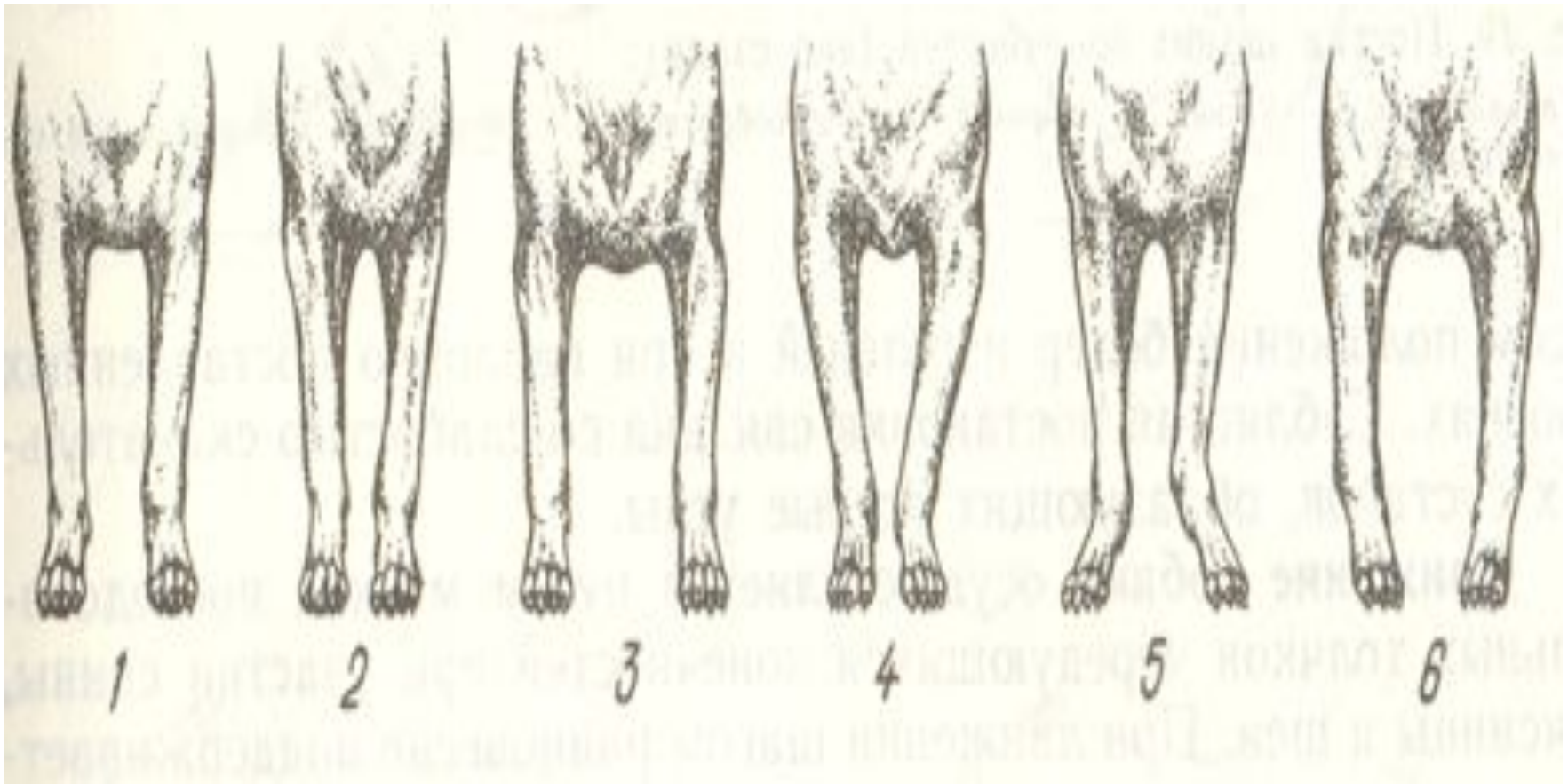
*Вывернутые локти.*



*Косолапость.*

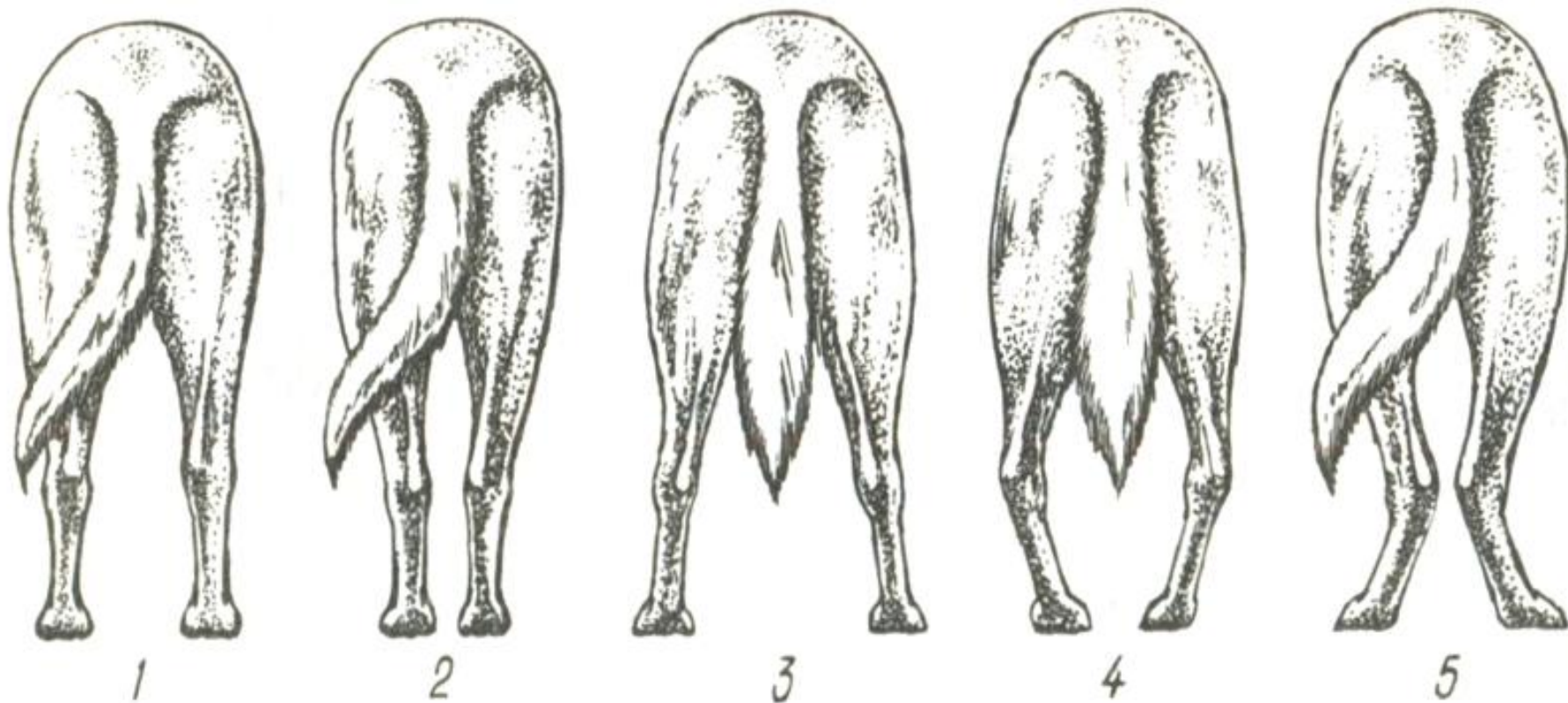


*Размет.*



***1 — правильный, 2 — узкий, 3 — широкий, 4 — сближенный,  
5 — размет, 6 — косолапость***

Узкая постановка конечностей бывает при узкой и плоской груди, широкая — при бочкообразной грудной клетке и слишком наклонном положении лопаток. Широкая постановка ног часто сопровождается косолапостью внутрь (пясть и лапы направлены внутрь), узкая — косолапостью наружу (пясть и лапы выворочены наружу)



### **Постав задних конечностей (вид сзади)**

*1-правильный; 2-узкий; 3-широкий; 4-бочкообразный; 5-сближенный в скакательных суставах (размет);*

*Узкий постав* встречается у собак со слабой мускулатурой зада и узким крупом. При *сближенном поставе* скакательные суставы и плюсны сходятся вместе, почти касаясь, друг друга (сближены).

*Широкий постав* чаще всего встречается у широкотелых, массивных пород собак, не приспособленных к быстрым движениям.



## Постав задних конечностей

Самый распространенный недостаток задних конечностей - прямой постав, саблистый постав, сближенность скакательных суставов и бочкообразный постав. Саблистый постав ног характерен для собак со слишком косым направлением бедра, голени и плюсны. Плюсна в таком случае повернута вперед. Это характерно для спортивных пород собак.

Сближенные скакательные суставы образуют такой постав ног, когда вершины скакательных суставов не направлены назад, а плюсны направлены внутрь.

Бочкообразный постав ног образуется тогда, когда углы скакательных суставов вывернуты наружу, а плюсны наклонены внутрь.



Нормальный



Прямой



Саблистый

## Постав передних конечностей



Нормальный



Косолапый  
(локти вывернуты наружу)



Размет  
(Локти вывернуты  
внутри к ребру под себя)



Нормальный сустав  
с правильными углами,  
лопатка косо поставлена



Наклонная пясть



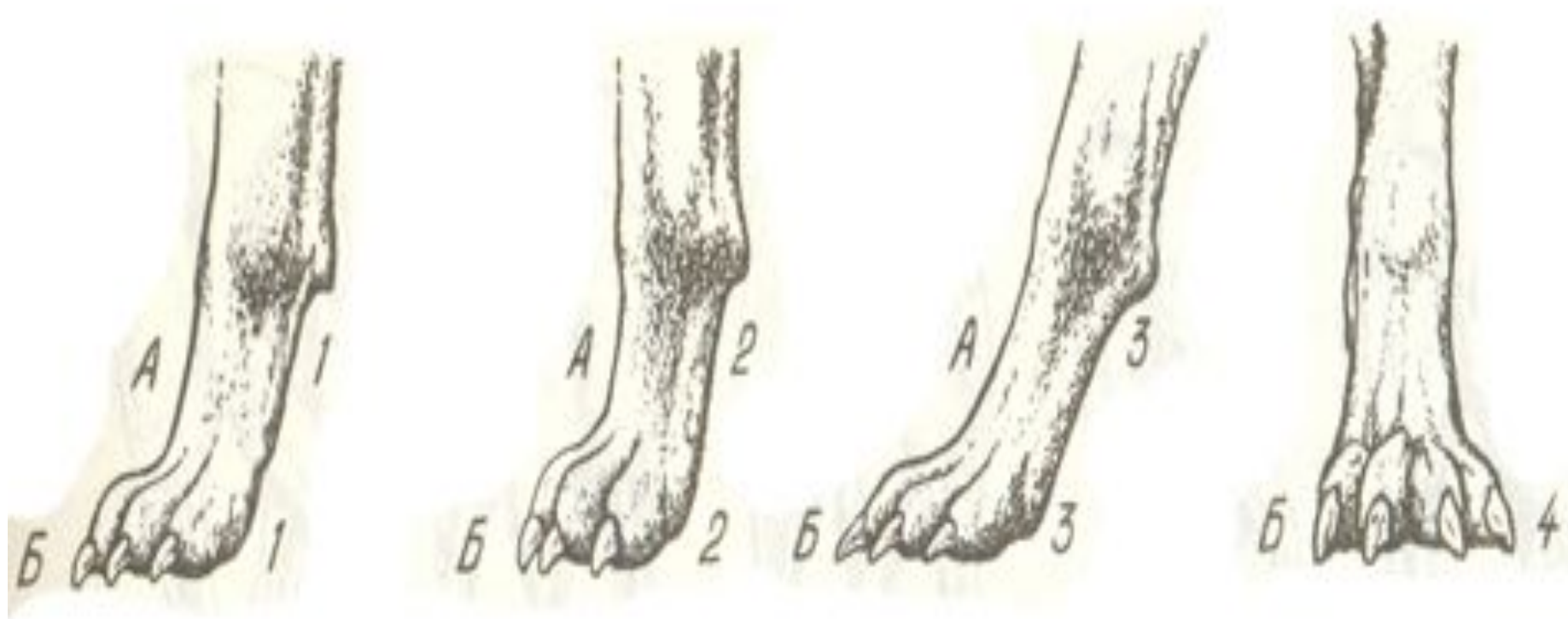
Прямое плечо

А. Пясть; 1-умеренно наклонная; 2 — отвесно поставленная (торцовая); 3-наклонная (мягкая);

Б. Формы лап: 1 — овальная; сводистая; собранная в комок; 2 — округлая; сводистая; собранная в комок; 3 — плоская; 4 — распущенная.

Более прямо поставленные и короткие пясти называются торцовыми, присущи собакам квадратного (укороченного) формата. Наклонные (мягкие) пясти характерны для собак удлиненного (растянутого) формата.

Пясти, поставленные отвесно (совершенно прямо) или выгибающиеся вперед, образуют грубый недостаток — *козинец*.





# ХВОСТ

Форма хвоста является одним из характерных признаков породы. Опущенный хвост собак большинства пород доходит до скакательного сустава. Хвост может быть коротким (не достигать скакательного сустава) и длинным (ниже скакательного сустава). По поставу хвост может быть поднятым и опущенным. Поднятый хвост может быть в форме кольца (держится на стороне крупа), серповидным (держится над спиной в виде серпа). Опущенные хвосты могут быть саблевидные, крючком, поленом и прутом.

Хвосты одних собак бывают покрыты короткой шерстью, других - длинной, которые часто называют украшающей шерстью - подвесом. Как уже отмечалось, собакам некоторых пород хвосты купируют в соответствии с требованиями стандарта



Хвост кольцом



Хвост крючком



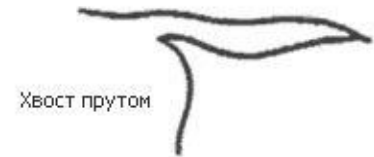
Хвост поленом



Хвост серпом



Хвост пером



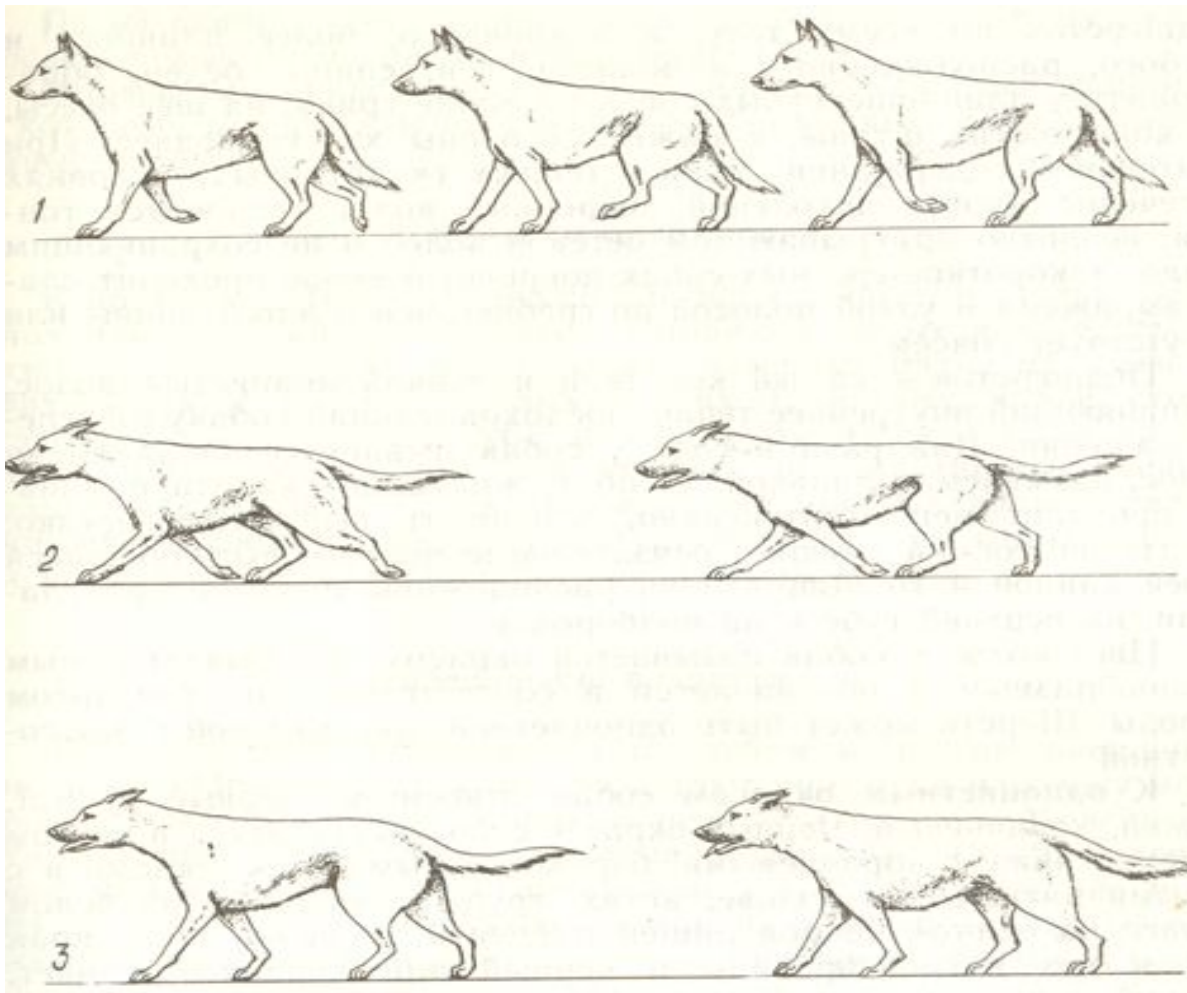
Хвост прутом



Саблевидный

## ***Форма хвостов***

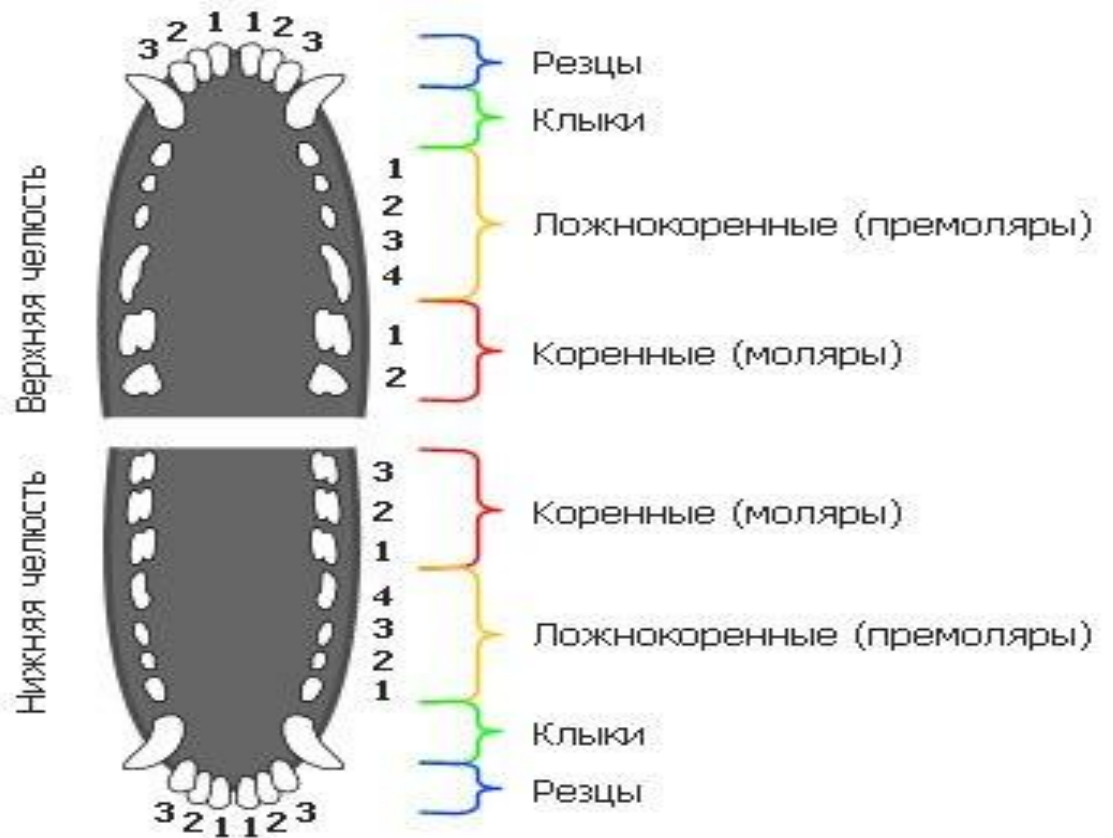
1 — хвост крючком, 2 — хвост поленом, 3 — хвост поленом, 4 — хвост прутом, 5 — хвост прутом, 6 — хвост серпом, 7 — хвост кольцом



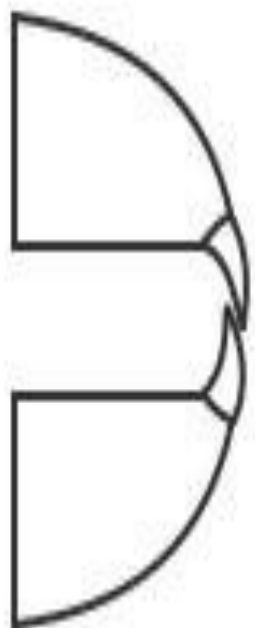
## **Движение собаки**

*1 — шагом; 2 — рысью; 3 — иноходью*

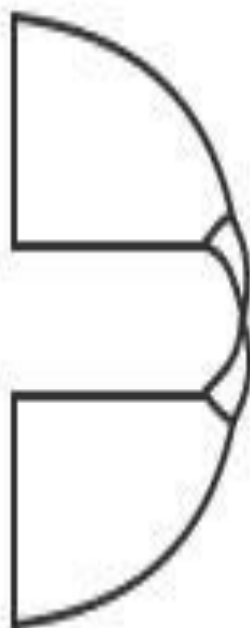
У собаки имеются 42 зуба (12 резцов, 4 клыка, 16 премоляров, 10 моляров). В верхней челюсти расположено 20 зубов и в нижней 22. Различие в равномерности распределения зубов в нижней челюсти получается из-за третьих маляров, которых нет в верхней челюсти. Остальные зубы распределяются равномерно и имеют своих антагонистов в нижней челюсти.







Ножницеобразный



Клещеобразный



Недокус



Перекус или бульдожина

Таблица средних значений нормальной температуры для щенков и взрослых собак мелких, средних и крупных пород ( $^{\circ}\text{C}$ ):

Щенки собак мелких пород	$38,6^{\circ}\text{--}39,3^{\circ}$
Щенки собак средних пород	$38,3^{\circ}\text{--}39,1^{\circ}$
Щенки собак крупных пород	$38,2^{\circ}\text{--}39,0^{\circ}$
Взрослые собаки мелких пород	$38,5^{\circ}\text{--}39,0^{\circ}$
Взрослые собаки средних пород	$37,5^{\circ}\text{--}39,0^{\circ}$
Взрослые собаки крупных пород	$37,4^{\circ}\text{--}38,3^{\circ}$

СПАСИБО

