

**Нижегородский Государственный Педагогический
Университет им. Козьмы Минина**

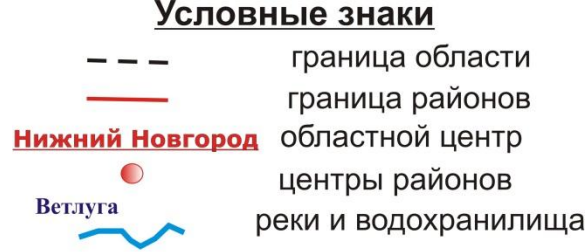
**«Развитие туризма и рекреации в
Семёновском городском округе
Нижегородской области»**

Выполнила: Гордеева Л.В., ГТ-11.

Проверила: Вознесенская А.Г., к.г.н., доц.

**Нижний Новгород
2014**

Географическое положение



Граничит:

- на севере – с *Варнавинским,*
- на северо-западе – с *Ковернинским,*
- на востоке – с *Краснобаковским,*
- на юго-востоке – с *Воскресенским,*
- на юге – с *Борским* районами.

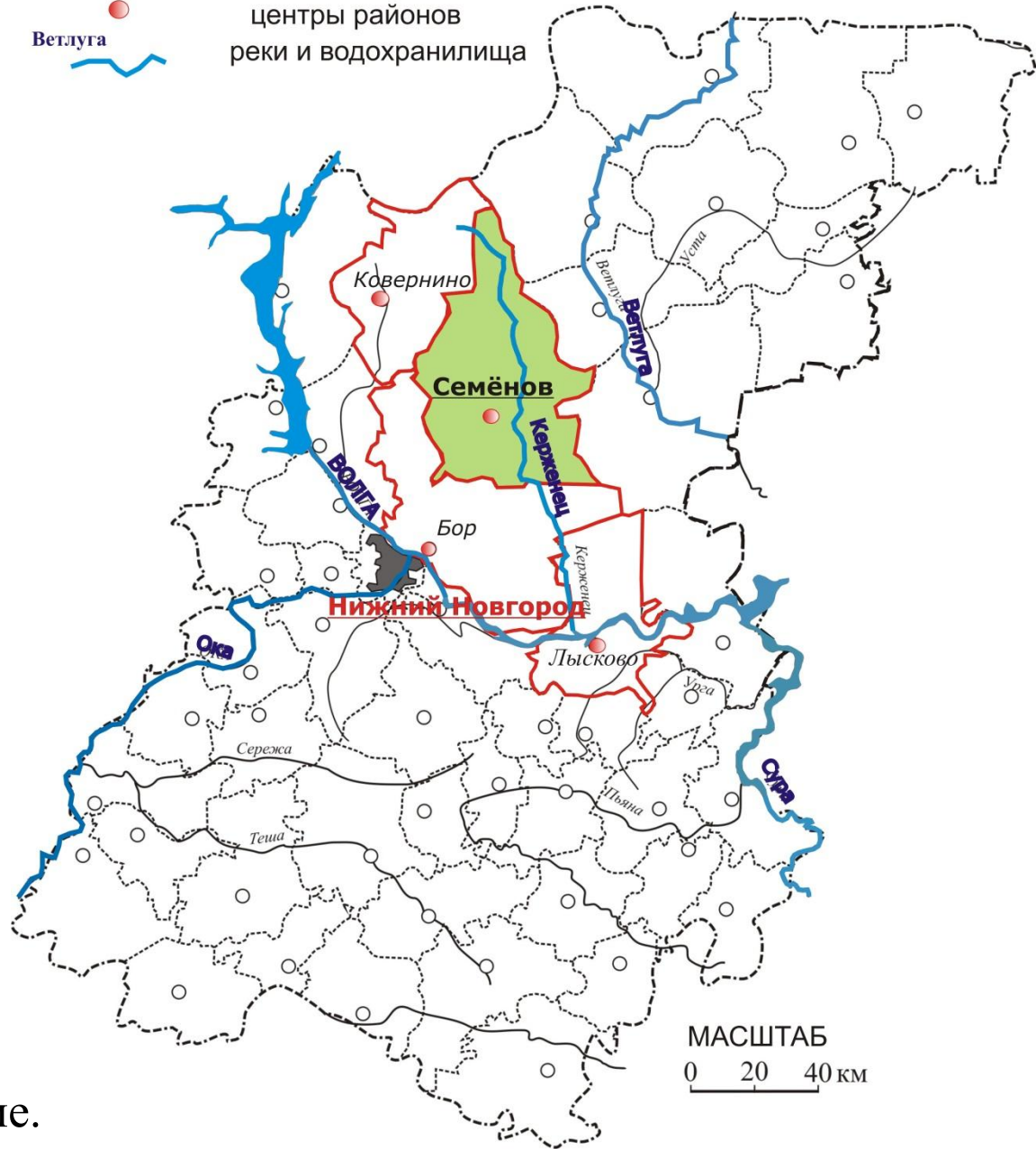
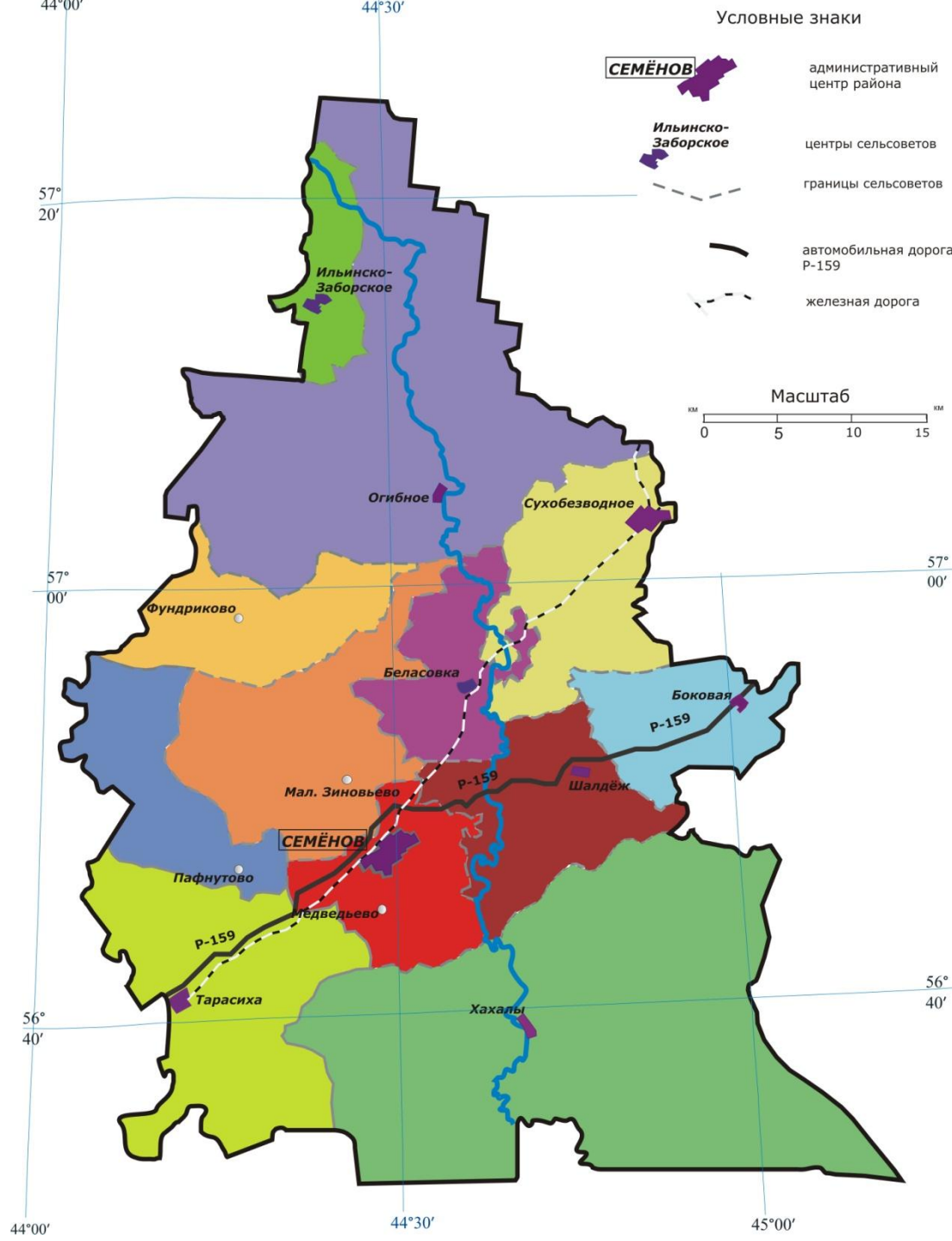


Рис. 1. Географическое положение.

■ Административно-территориальное деление

В состав городского округа входит населённый пункт *город Семёнов* и *12 административно-территориальных единиц.*

Карта 1. Административно-территориальное деление Семёновского района (выполнено автором по материалам Роскартографии, 2004).

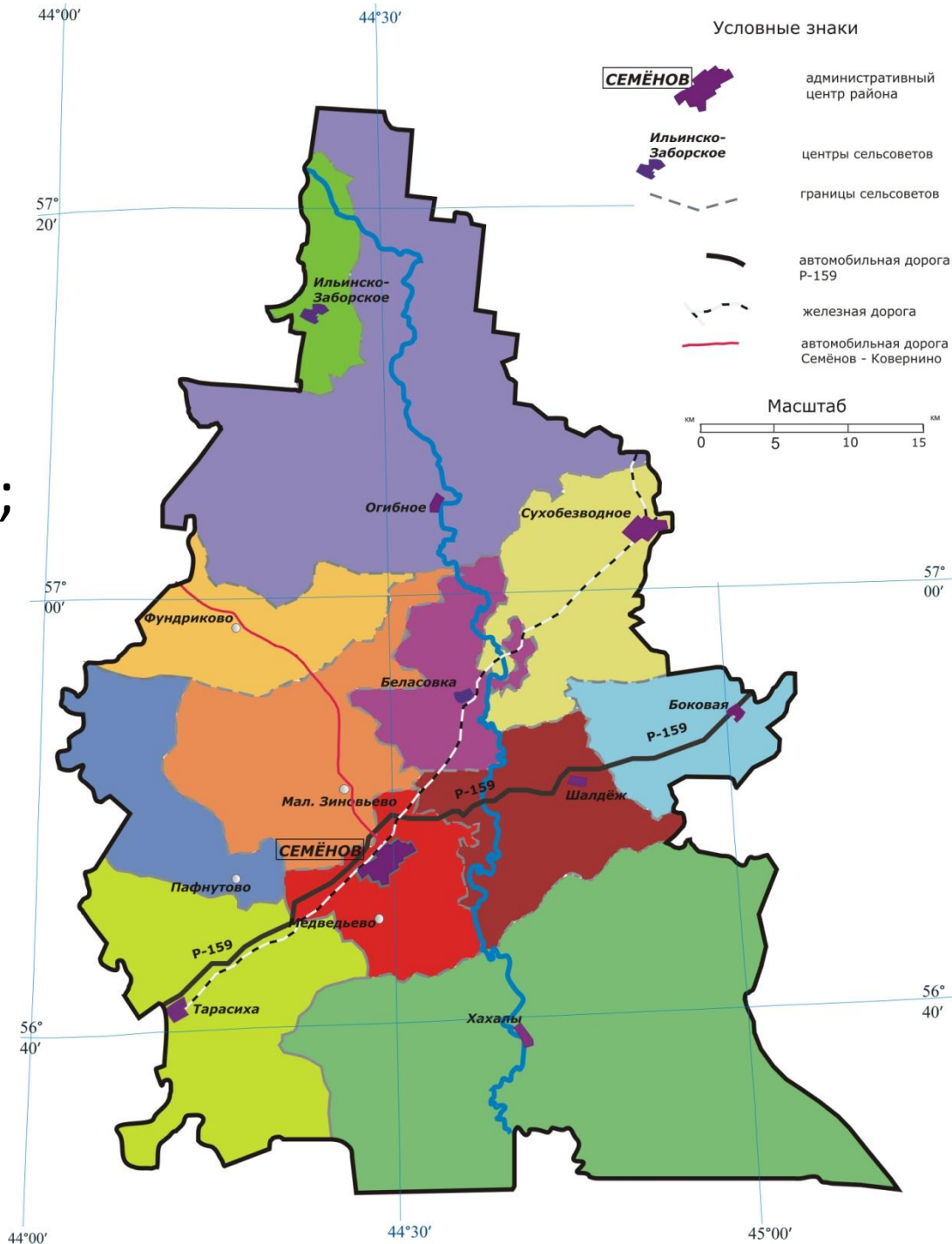


■ Транспорт

а) автомобильные дороги:

- Р 159 Нижний Новгород – Киров,
- Семёнов – Ковернино;

б) железные дороги
(«Москва – Киров»).



Карта 2. Основные транспортные магистрали (выполнено автором по материалам Роскартографии, 2004).

■ **Климат**

- Умеренный климатический пояс, умеренно-континентальный тип климата. Ярко выражены 4 сезона года.
- Средняя температура воздуха: январь: -12°C , июль: $+18^{\circ}\text{C}$.
- Количество осадков: более 600 мм.
- Абс. min t: -47°C ; абс. max: $+37^{\circ}\text{C}$.
- Испаряемость: 500 мм.
- Среднее число дней с метелью: 21.
- Среднее из max высот снежного покрова: 55 см.

Развитие туризма и рекреации в Семёновском городском округе

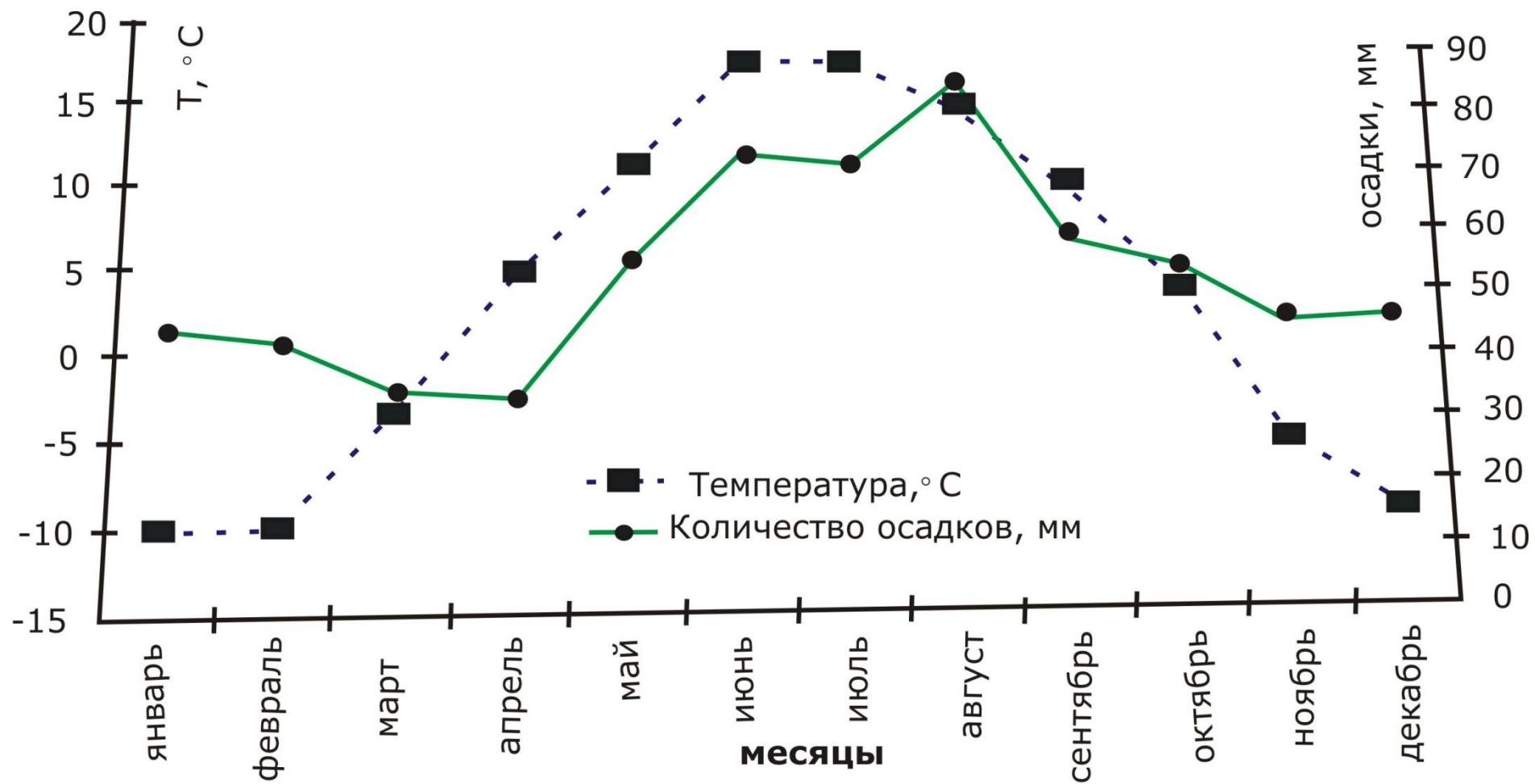


Рис. 2. Климатограмма по данным метеостанции г. Семёнов, 1994-2000 гг.
(по Д.В. Курочкину)

КЛИМАТ

МАСШТАБ 1:2 500 000 (В 1 СМ - 25 КМ)

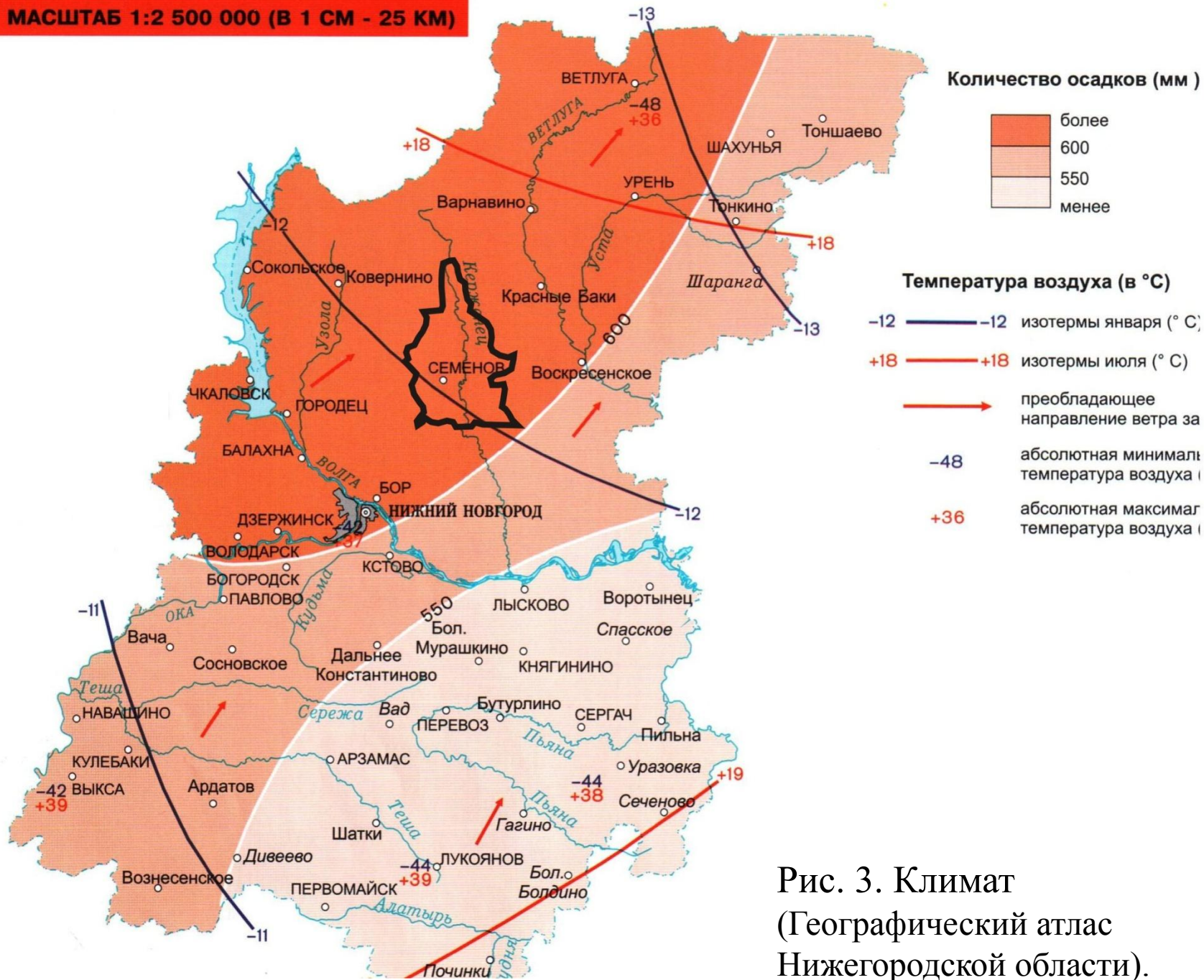


Рис. 3. Климат (Географический атлас Нижегородской области).

Отмечается преобладание ветров западного направления.

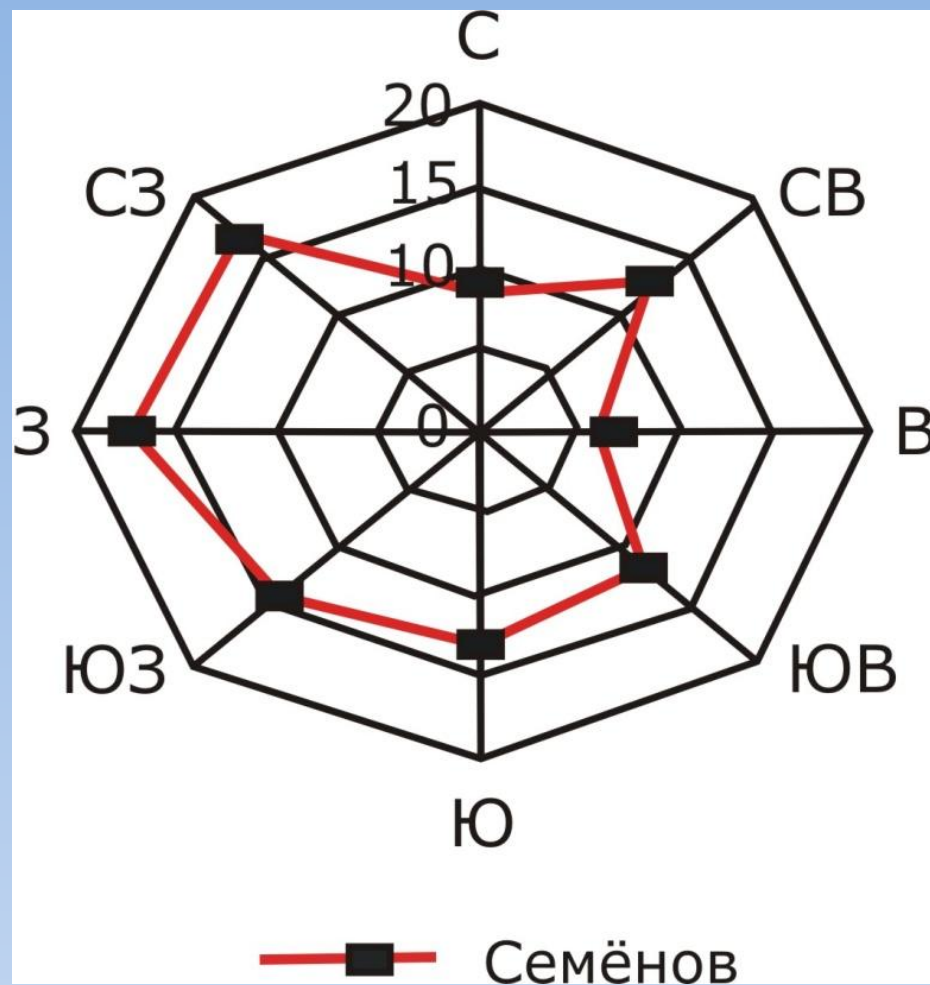


Рис. 4. Роза ветров, 2000 г. (по данным м/ст. г. Семёнов, 1994–2000 гг., по Д.В. Курочкину)

■ Гидрографическая сеть

■ Реки:

- *Линда* с притоками: Шумлевая, Алсма.

- *Керженец* с притоками: Санохта, Бол. Великуша, Бол. Ухтыш, Мошна, Юж. Козленец, Сев. Козленец, Безменец, Чёрная.

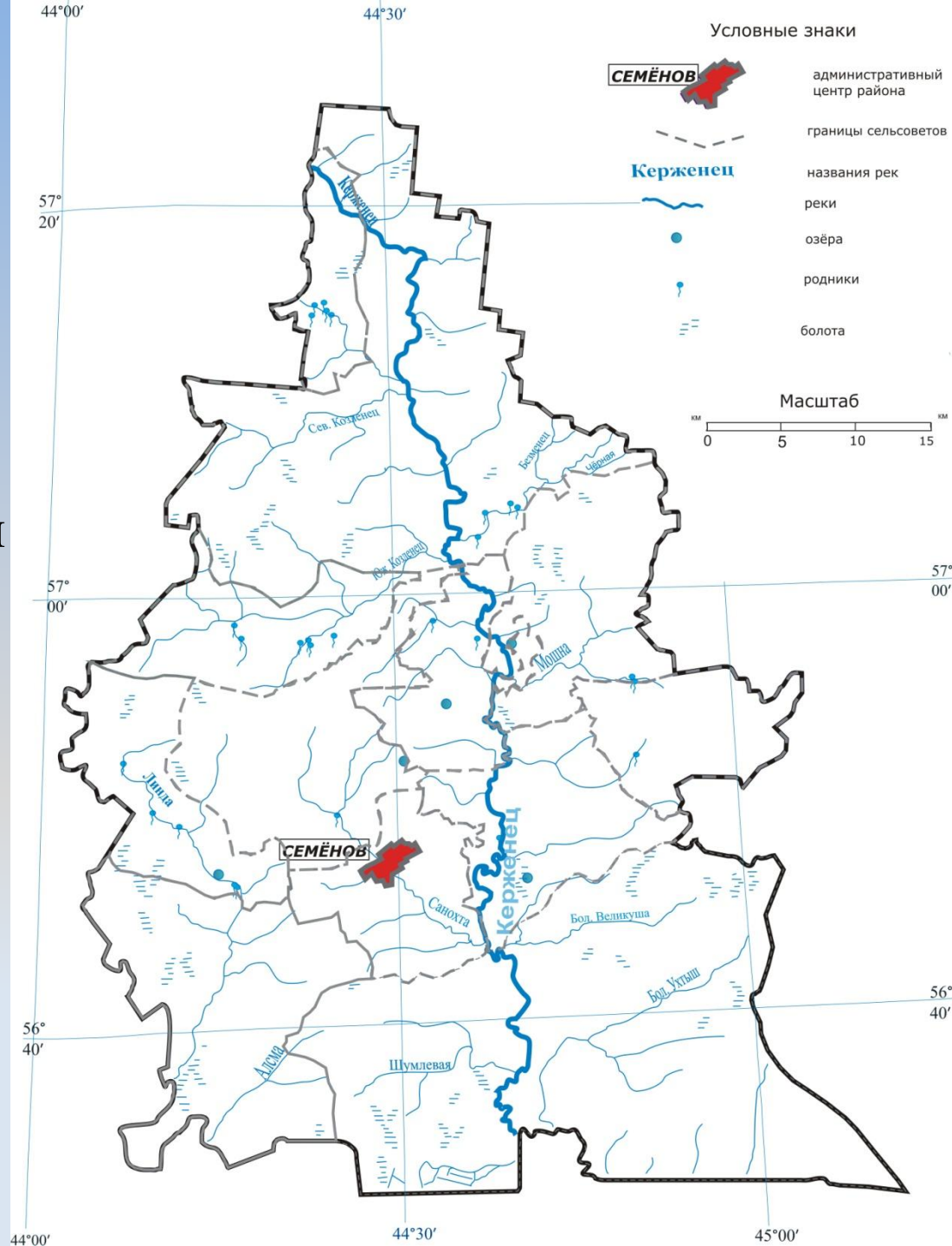
■ Болота.

■ Озёра.

■ Родники.

■ Пруды.

- Средний показатель годового стока рек: 5,3 л/сек/км².
- Всего в районе по данным на 2008 год насчитывается 53 родника, в т.ч. один святой (д. Пятницкое – Параскевы).



Карта 3. Гидрографическая сеть городского округа Семёновский (выполнено автором по материалам Роскартографии, 2004).

■ Почвенно-растительный покров

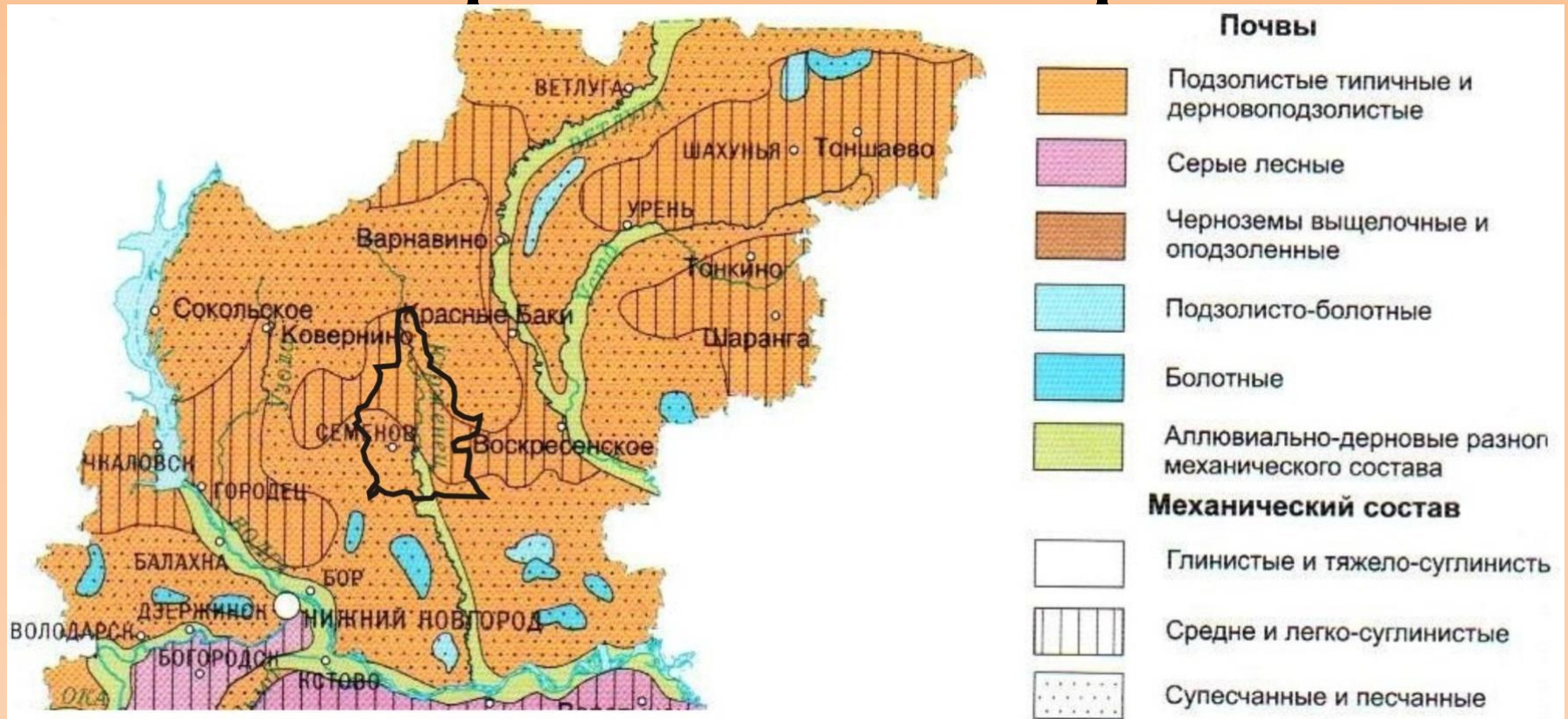


Рис. 5. Почвы Семёновского района (Географический атлас Нижегородской области).

Почвы: подзолистые типичные и дерново-подзолистые.

Механический состав: средне и легко-суглинистые, супесчаные и песчаные.

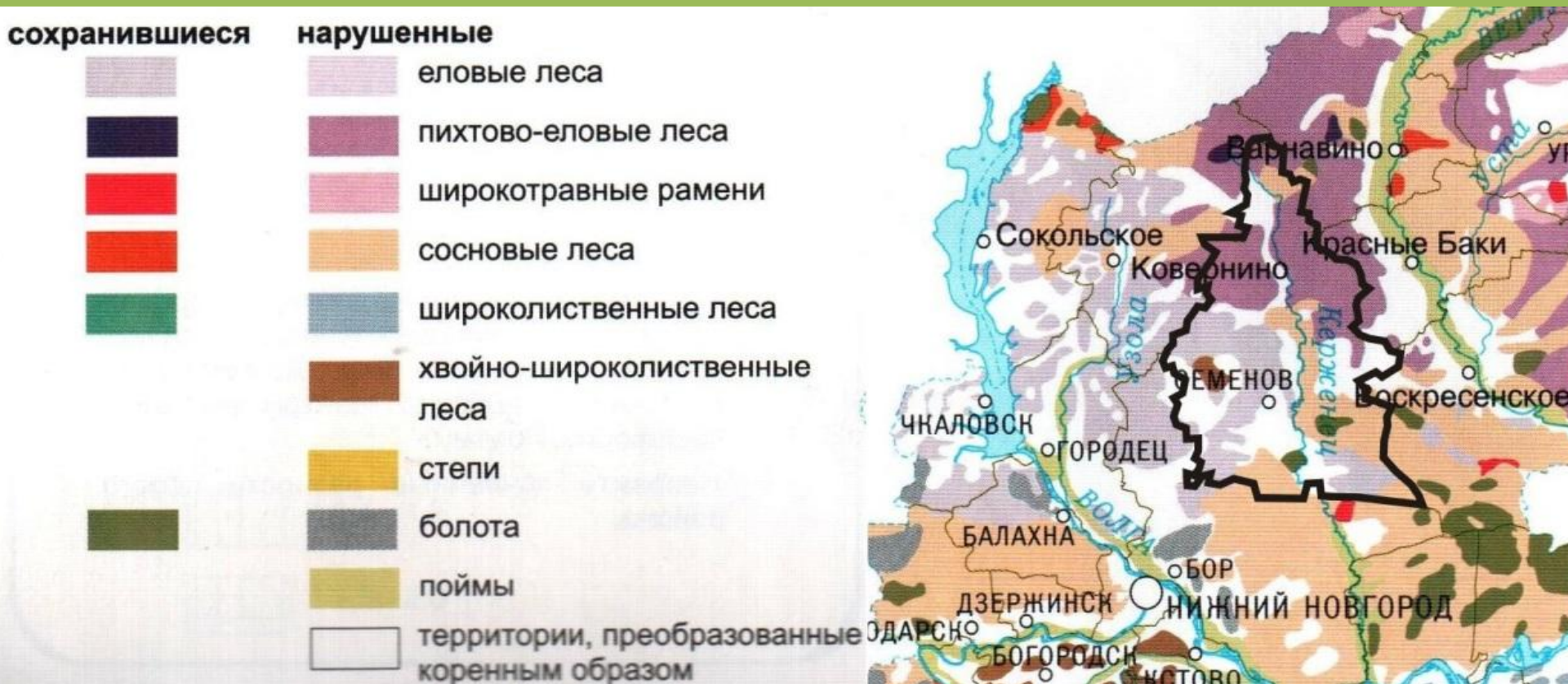


Рис. 6. Леса Семёновского городского округа
(Географический атлас Нижегородской области).

Современный растительный покров:

хвойно-широколиственные, еловые, пихтово-еловые, сосновые леса.

□ **Природное наследие**

- Государственный природный заповедник «Керженский».
- Уникальное урочище древовидно-пирамидального можжевельника.
- Имеется 10 массивов болот:
 - **Болото Межевое** – верховое и переходное болото, в основном пройденное пожарами;
 - **Болото Большое Клушинское** – типичное верховое и переходное болото;
 - частично расположенный в Семёновском районе массив верховых и переходных болот **Болото Ямное, Ягодное, Бутино, Долгое, Калган** – типичное верховое и переходное болото;
 - **Болото Келейное-Кривое** – типичное верховое и переходное болото;
 - **Болото "Бор"** – типичное верховое клюквенное болото;
 - **Болото "Князь"** – типичное верховое и переходное болото, место произрастания редких видов растений.

Среди других охраняемых природных территорий можно назвать следующие:

- **кедр-долгожитель**, г. Семёнов, ул. Заречная, 21 – экземпляр сосны сибирской (кедровой);
- **кедровый массив** – посадки сосны сибирской (кедровой);
- **сосна-долгожитель** в д. Улангерь;
- **урочище плюсовых деревьев сосны** в кв. 59 Семёновского лесничества – участок высоковозрастного сосняка площадью 16,2 га с высоким качеством древостоя;
- **урочище лиственницы сибирской**;
- **географические лесные культуры М. Г. Здорика** – массив высоковозрастных **сосновых и еловых лесов**. Включает участки культур сосны, созданных в 1913 году лесничим М. Г. Здориком. Место произрастания редких видов растений.



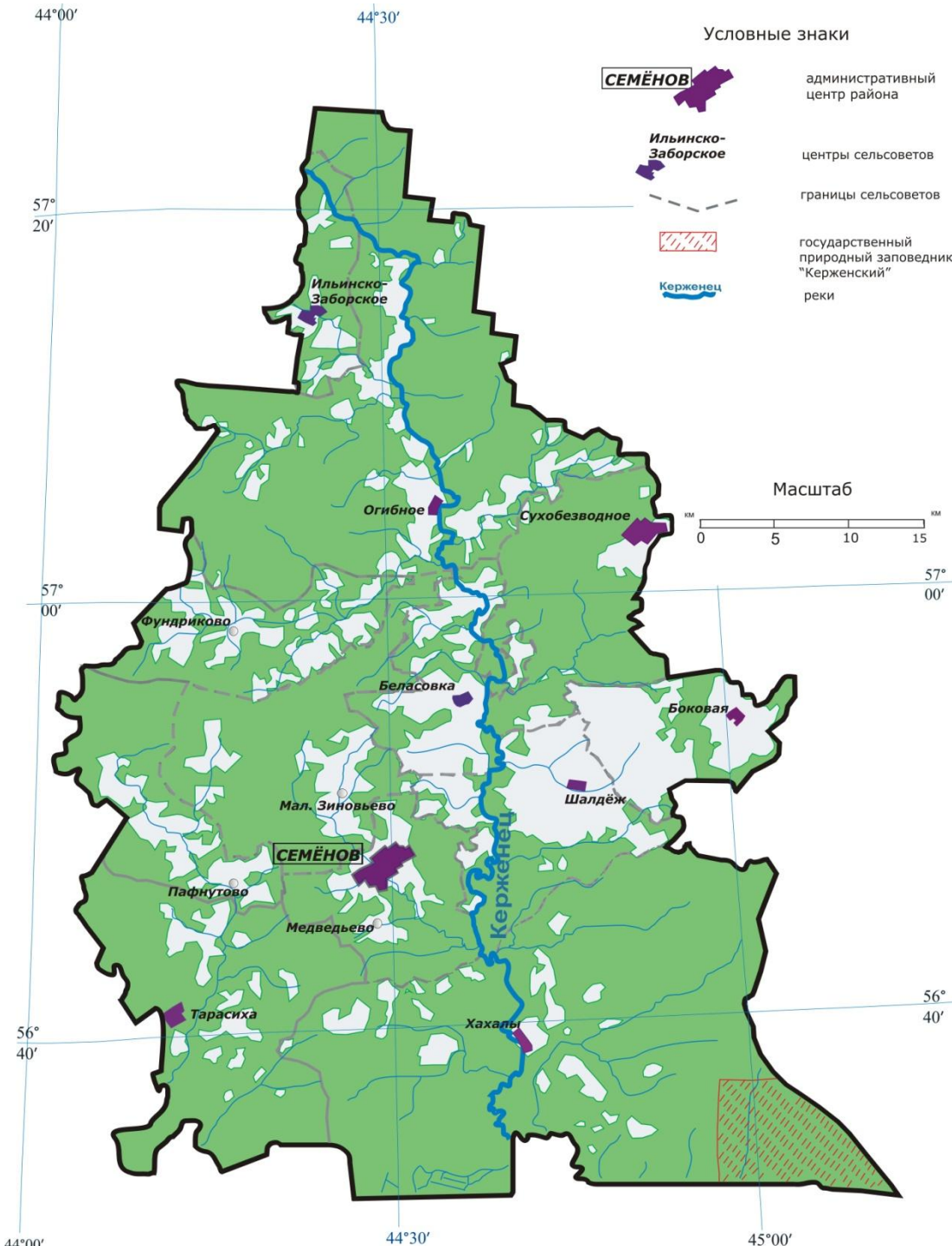
**Сосна-долгожитель в
д. Улангерь.**

■ Лесные ресурсы

Общая площадь лесов составляет 285 800 гектар (7,8 % лесной площади области), из которой покрыто лесами 243 100 гектар.

Лесистость (отношение площади лесных земель к площади территории) составляет 73,7 % при среднеобластном показателе — 50 %.

Карта 4. Лесистость городского округа Семёновский (выполнено автором по материалам Роскартографии, 2004).



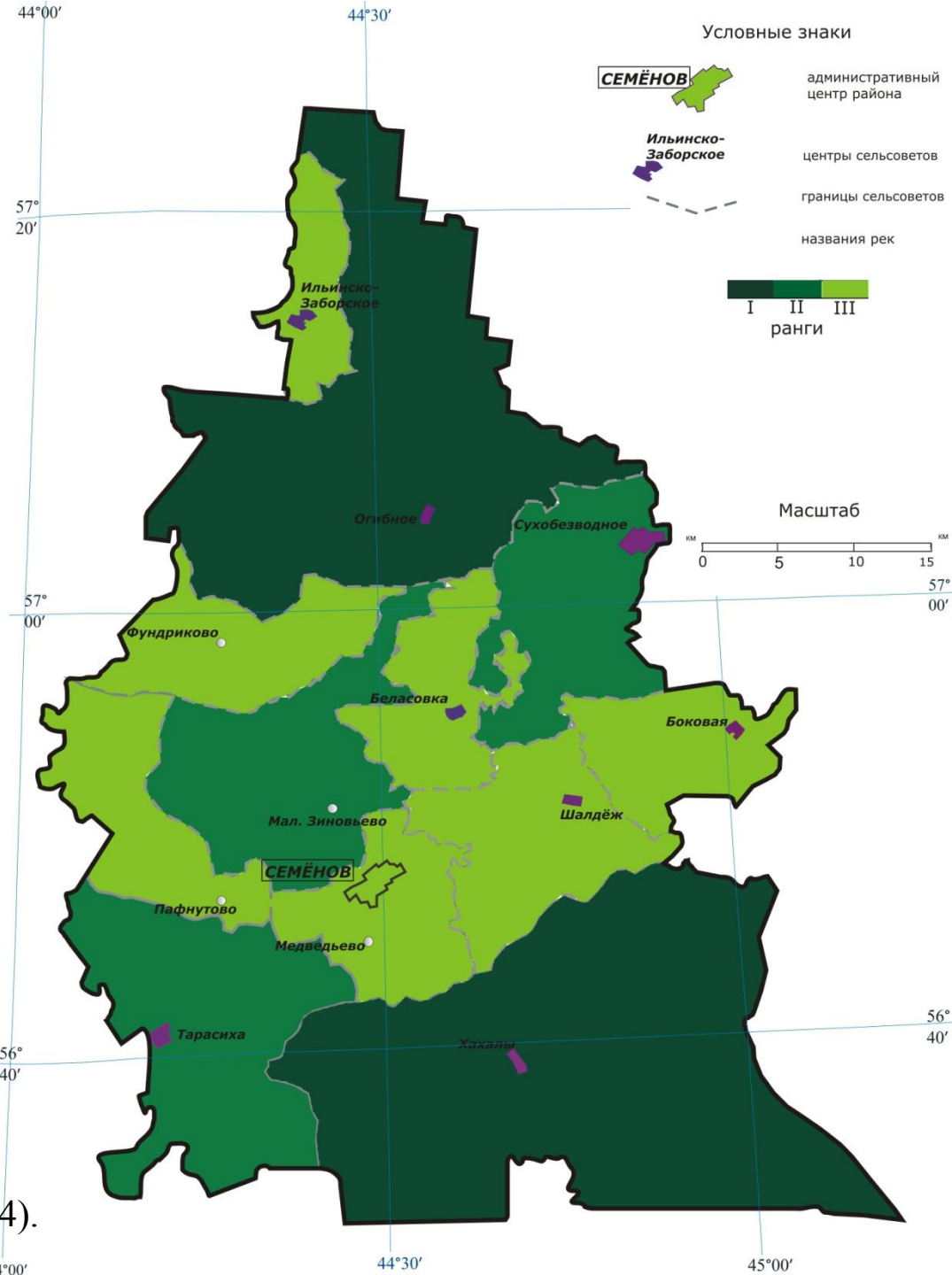
Критерии:

I ранг – лесистость более 10%;

II ранг – лесистость 5-10%;

III ранг – лесистость 1-5%.

Карта 5. Ранжирование сельсоветов по оценке обеспеченности лесными природными ресурсами (выполнено автором по материалам Роскартографии, 2004).

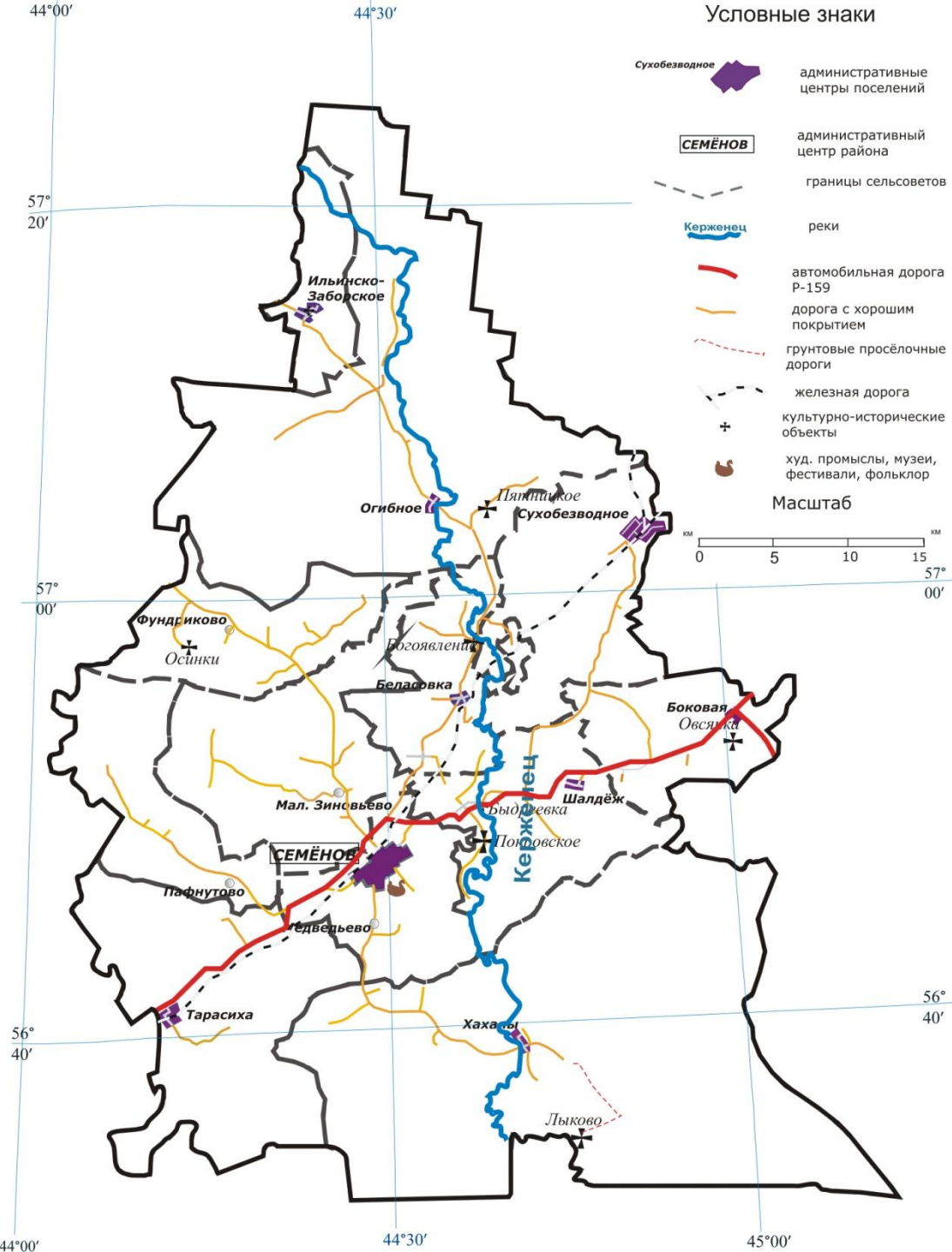


□ Историко-культурное наследие



Старообрядческая Никольская церковь, с. Лыково.

Наименование объекта	Датировка объекта	Местонахождение объекта
Троицкая церковь	1807 г.	с. Богоявление
Крестовоздвиженская церковь	1826 г.	д. Быдреевка
Колокольня Тихвинской церкви	1802 г.	с. Ильино-Заборское
Никольская церковь	1896 г.	с. Лыково
Покровская церковь	1845 г.	с. Овсянка
Комплекс Осиновского Крестовоздвиженского монастыря		пос. Осинки
1. Крестовоздвиженская церковь	1879 г.	
2. Тихвинская церковь	1855 г.	
Покровская церковь	1851 г.	с. Покровское
Пятницкая церковь	нач. XX в.	с. Пятницкое



Развитие туризма и рекреации в Семёновском городском округе

Карта 6. Историко-культурное наследие городского округа Семёновский (выполнено автором по материалам Роскартографии, 2004).



Музеи:

- МБУК «Историко-художественный музей».
- Музейно-туристический центр «Золотая Хохлома».
- Музей народного быта.



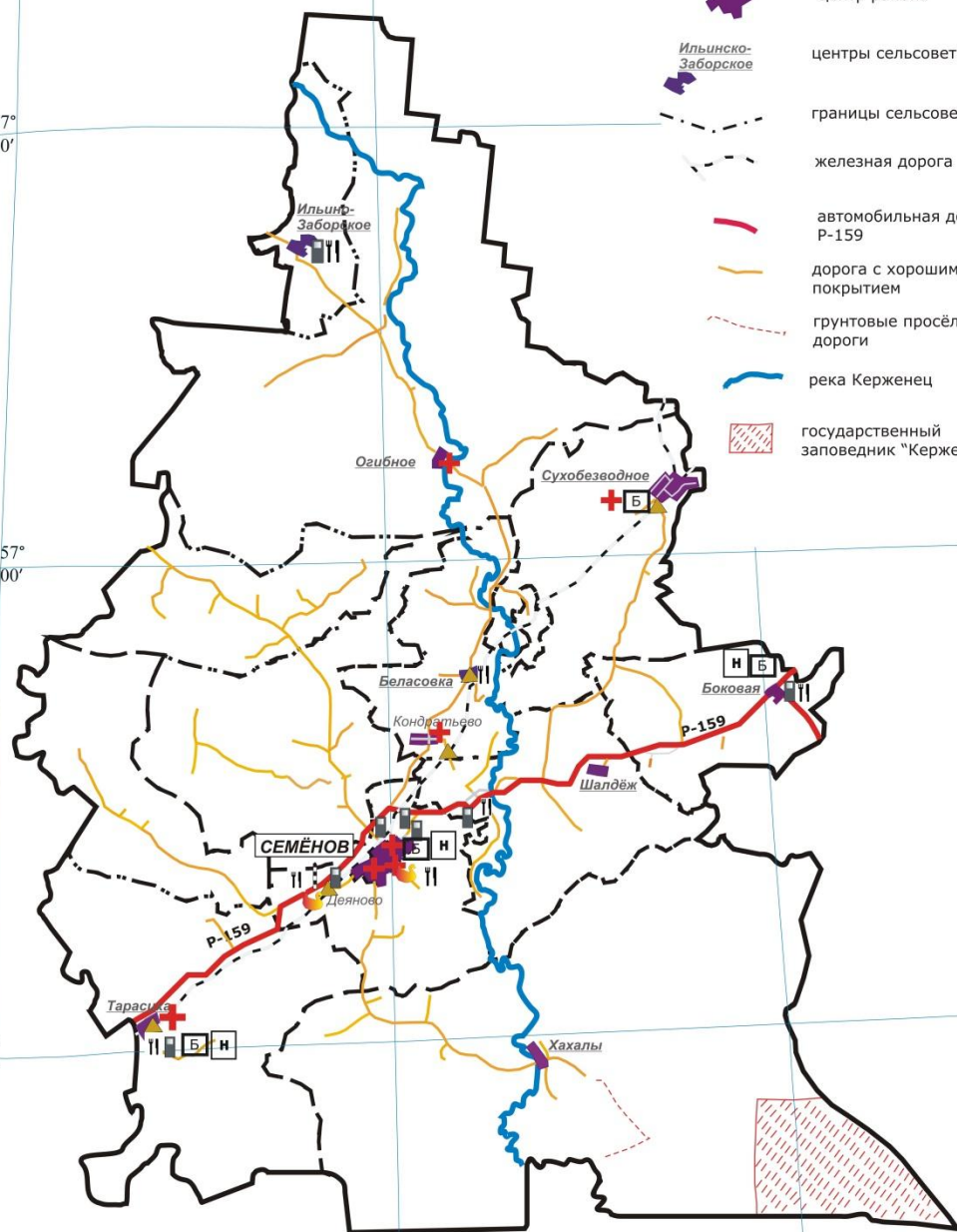
Традиции художественных промыслов сохраняются коллективами 2-х предприятий ЗАО “Хохломская роспись” и ТД “Семеновская роспись”.





Условные знаки

- | | | | |
|---|---|---|----------------------------------|
|  | административный центр района |  | железнодорожные станции |
|  | центры сельсоветов |  | пост ДПС |
|  | границы сельсоветов |  | АЗС |
|  | железная дорога |  | медицинские учреждения |
|  | автомобильная дорога Р-159 |  | учреждения общественного питания |
|  | дорога с хорошим покрытием |  | банки, терминалы |
|  | грунтовые просёлочные дороги |  | гостиницы |
|  | река Керженец |  | худ. промыслы, музеи, сувениры |
|  | государственный заповедник "Керженский" | | |

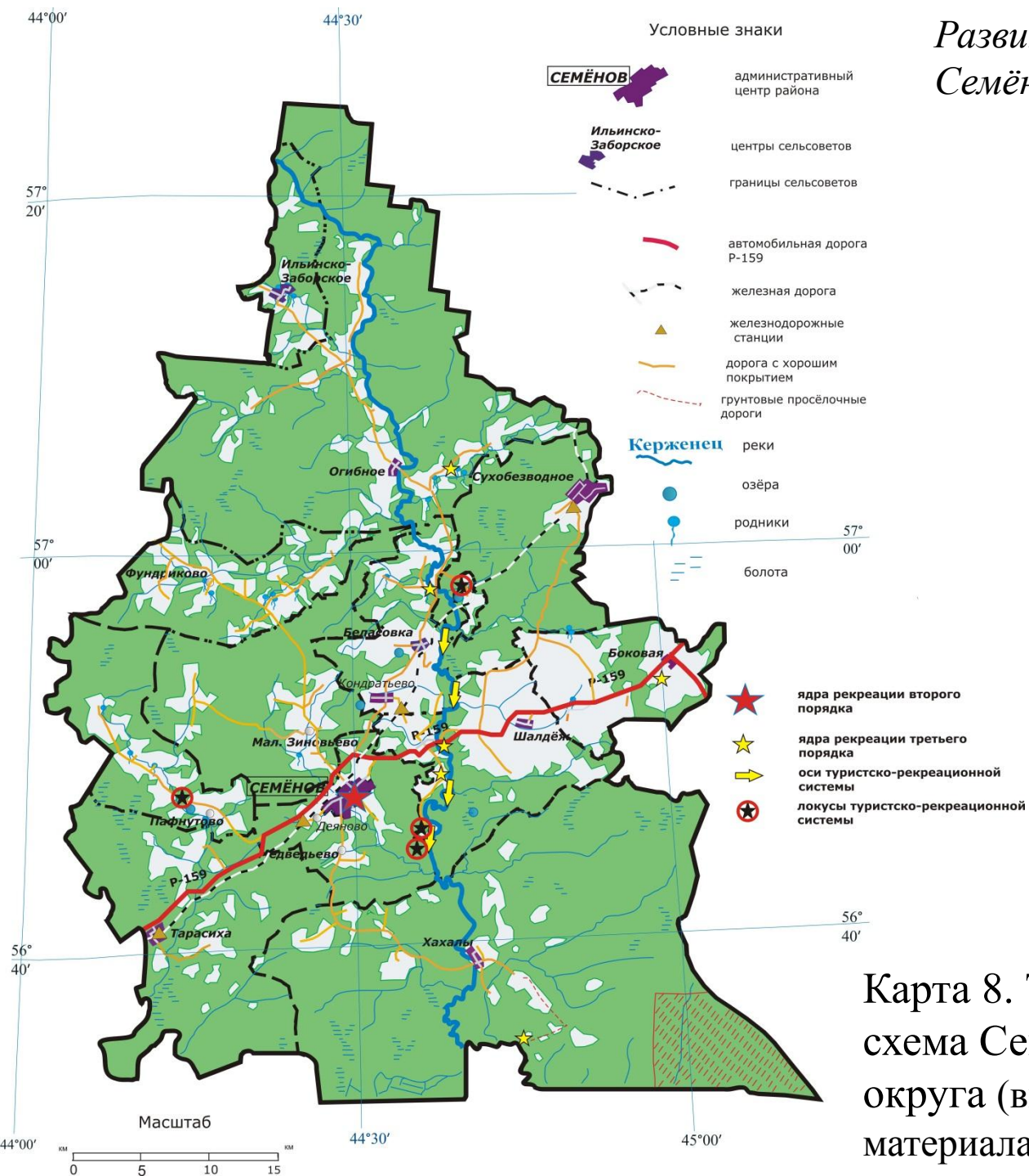


Карта 7. Инфраструктура городского округа Семёновский Нижегородской области (выполнено автором по материалам Роскартографии, 2004).

Масштаб



Развитие туризма и рекреации в Семёновском городском округе



Карта 8. Туристско-рекреационная схема Семёновского городского округа (выполнено автором по материалам Роскартографии, 2005).



Керженец, д. Мериново



р. Керженец, д. Хахалы





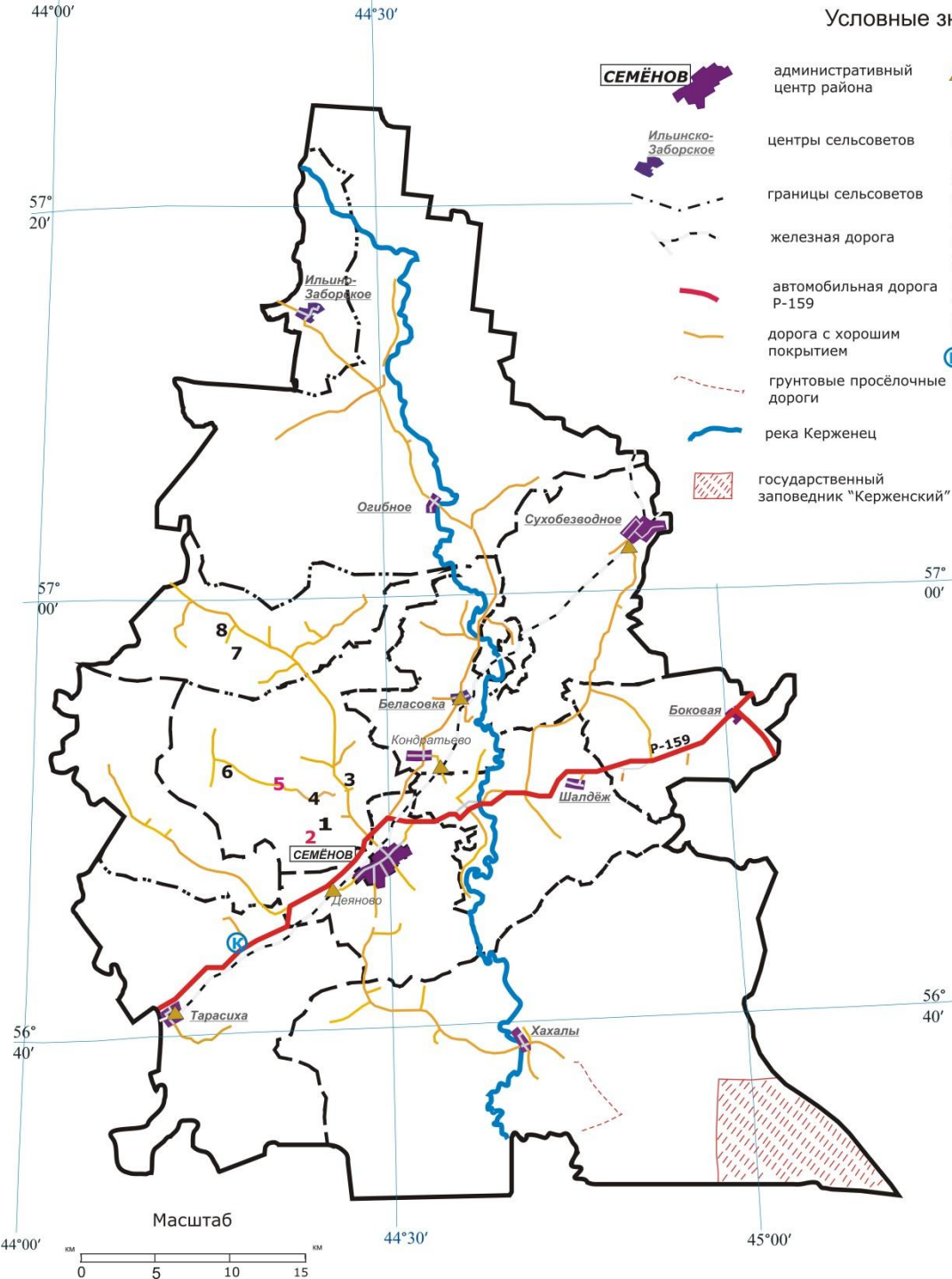
Где-то на Керженце



*База отдыха «Ягодная деревушка», недалеко от
д. Мериново.*

**Старообрядческая Никольская
церковь, с. Лыково.**





По местам старообрядчества

10:00 – встреча с туристами

10:20 – 11:30 – экскурсия на святой колодчик «Осинковский»

12:00 – 13:00 – обед

13:20 – 17:00 – экскурсия по местам бывших старообрядческих скитов

17:30 – ужин

Карта 9. Старообрядческий маршрут (выполнено автором по материалам Роскартографии, 2004).



Крокодилья версия

Описание в документе



Литература

- Атлас Нижегородской области, 2005.
- Состояние окружающей среды и природных ресурсов Нижегородской области в 2008 году, 2009.
- Родники Нижегородской области/Баканина Ф.М., Пияшова С.Н., Юртаев А.А., Издание ВООП. – Нижний Новгород: БИКАР, 2009. – 112 с.
- Карта автомобильных дорог Нижегородской области, 2004.
- Баканина Ф.М. и др. Озёра Нижегородской области, 2001.
- Нижегородская область. Атлас. 1:100 000, 2004.
- Особо охраняемые природные территории Нижегородской области, аннотированный перечень, 2009.
- Кузнецов Н.В. Природа Горьковской области - Горький: Волго-Вятское книжное издательство, 1974.
- Кулинич Г.С., Фридман Б.И. Геологическое путешествие по Горьковской земле: Горький: Волго-Вятское книжное издательство, 1990.
- Средние многолетние данные климатических показателей – архив Верхне-Волжского УГМС.
- Численность населения по районам и городским поселениям Нижегородской области – Нижегородстат.

- ***Интернет-ресурсы:***
 - Министерство экологии и природных ресурсов Нижегородской области.
 - Банк городов: <http://www.bankgorodov.ru/>.
 - Официальный сайт администрации городского округа Семёновский: <http://www.semenov.nnov.ru/>.

**Нижегородский Государственный Педагогический
Университет им. Козьмы Минина**

**«Развитие туризма и рекреации в Семёновском городском округе
Нижегородской области»**

Гордеева Людмила Владимировна

gordeevaluda@rambler.ru

+7 904 918 45 87

Нижний Новгород

2014