

Презентация к уроку по Истории России для 6 класса

**Выполнила: студентка 4 курса заочной формы обучения
гуманитарного факультета**

Профили: «История.Обществознание»

Швыряева В.А.

**Проверила: доцент кафедры информатики и методики
преподавания математики, к.п.н. Хахалева Наталья
Николаевна**

Повторение изученного материала

Фронтальный опрос:

1. Каковы причины феодальной раздробленности на Руси? Было ли это явление прогрессивным?
2. Каковы положительные и отрицательные последствия феодальной раздробленности?
3. Назовите соседей Древней Руси?
4. Какие племена кочевников вы знаете?
5. Чем опасно политическое и военное ослабление государства?

Изучение нового материала

Переходим к изучению нового материала.

В первой половине XIII в. у границ Древнерусского государства появилась новая опасность. Как ни тяжело было русским в борьбе с половцами, хазарами, печенегами, нашествие монголо-татар затмило по своей жестокости и последствиям все прежние испытания, выпавшие на долю земли Русской. **Как вы думаете, какова тема нашего урока?**



СВЕТА



4 = И

Монгольская империя и изменение политической карты мира




План урока

- 1. Образование державы Чингисхана.**
- 2. Начало завоевательных походов Чингисхана.**
- 3. Битва на Калке.**
- 4. Историческое наследие Монгольской империи.**



Вопрос урока :

**Какие последствия для
различных стран и народов
Евразии имели монгольские
завоевания и образование
монгольской империи?**



Образование державы Чингисхана



К северу от Китая обитали монголы, татары и корейцы.

В начале 13в.монголы покорили соседние племена.

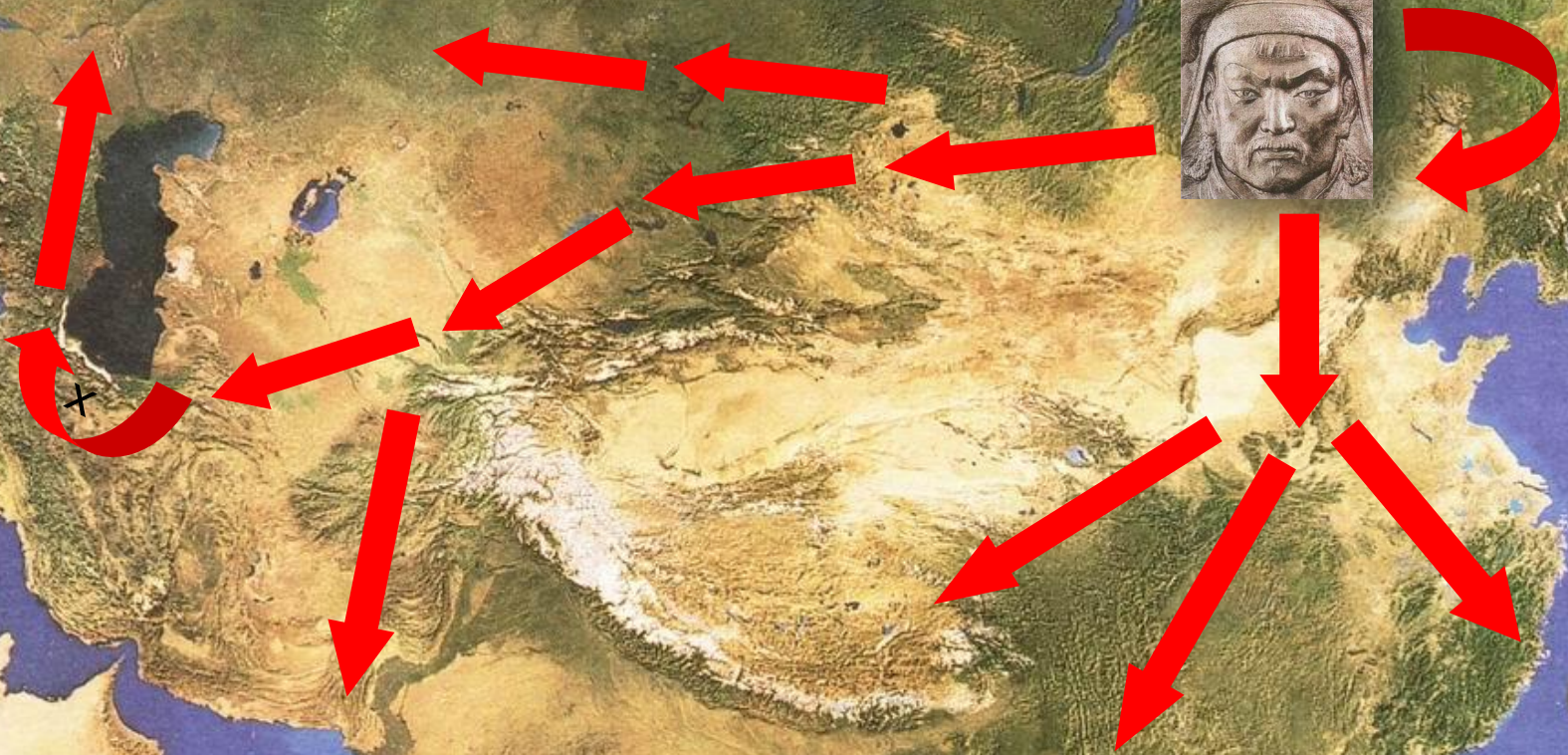
В Китае монголы стали известны под именем татар.

Историки называют их монголо-татарами.

Основное **-занятие-кочевое скотоводство.**

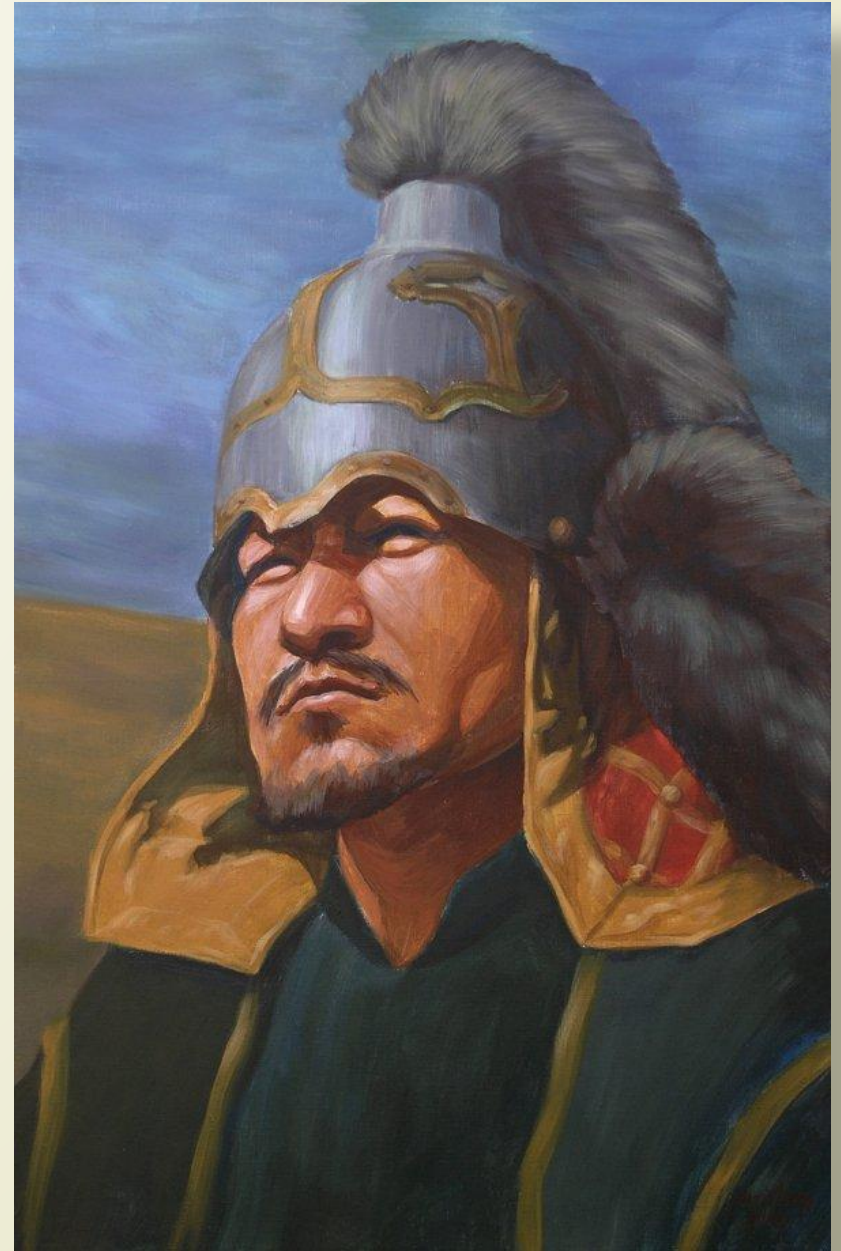
**РУССКИЕ
КНЯЖЕСТВА**

МОНГОЛЫ



Темучин

В 1206г. Темучин был провозглашен великим ханом и назван Чингисханом. Монгольского государства. Это означало начало создания единого государства



Чингисхан – величайший завоеватель



Кто он?

- Избранник богов?
- Кровожадный и жестокий варвар?
- Великий полководец?



Чингисхан – человек второго тысячелетия



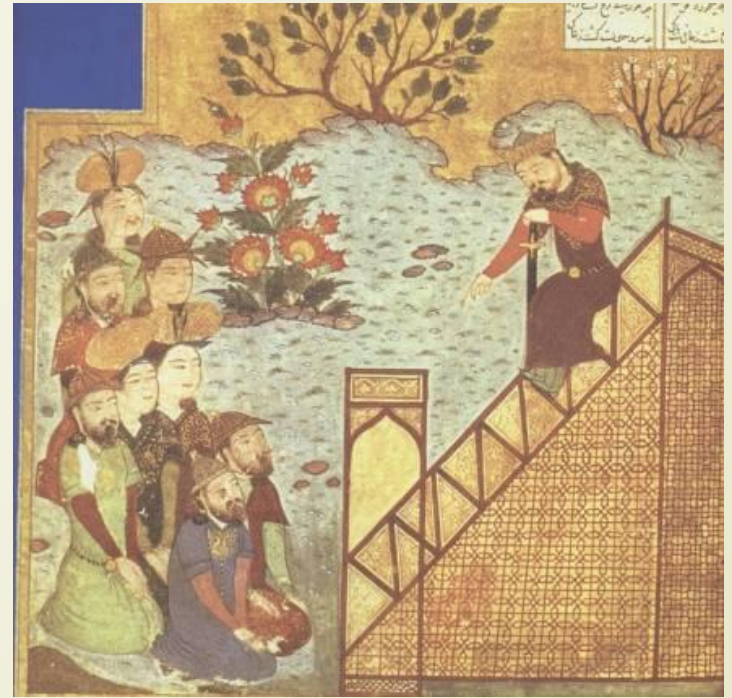
Современные исследования показывают, что генеалогическое древо каждого 200-го человека в мире восходят к Чингисхану.

Чингисхан объявлен «самым важным человеком последнего тысячелетия»

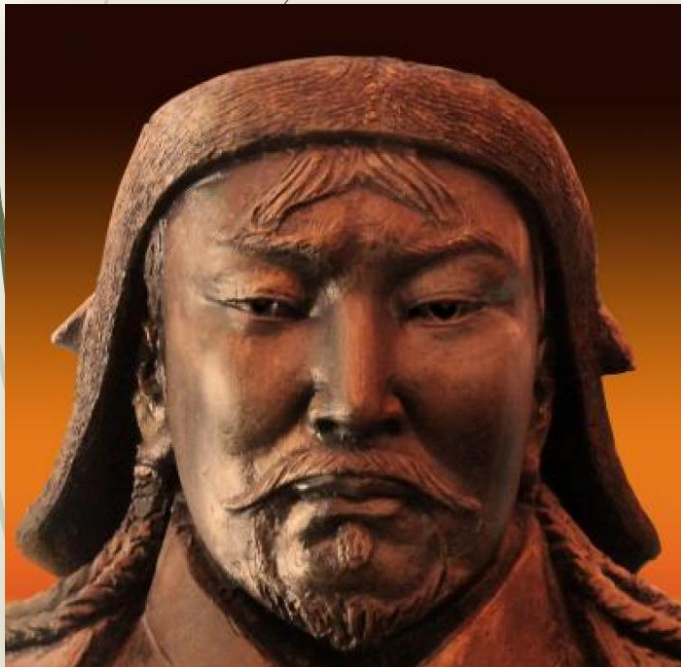
Его империя соединила Дальний Восток и Среднюю Азию.

Избранник богов

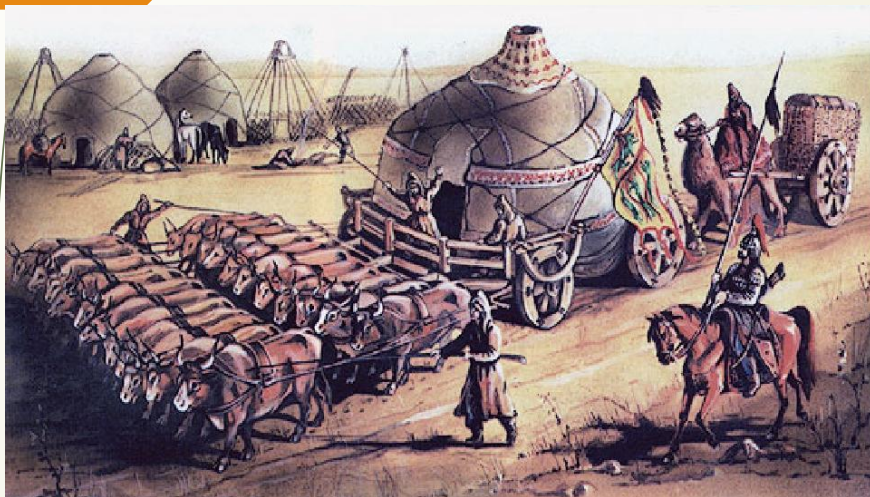
1162 г. – глубоко в сердце Азии, на севере пустыни Гоби, родился мальчик. Он сжимал в кулачке сгусток крови. Это был знак. Небеса пророчили ему славу *Великого Воина*. Звали его **Чингисхан**



Предсказания верховного шамана;
«Я вознесся в небо в священном трансе и боги поведали мне, что отдадут весь мир Чингисхану и его сыновьям»



Кровожадный и жестокий варвар



- города на его пути часто сравнивались с землей
- реки меняли свои русла
- пустыни заполнялись беженцами и умирающими
- там, где прошла орда, волки и вороны оставались единственными живыми существами.



Монголов называли солдатами Антихриста, которые пришли собрать последний, ужасный урожай

Великий полководец

Чингисхан создал
непобедимую армию с революционной тактикой

Он

ГОВОРИЛ:

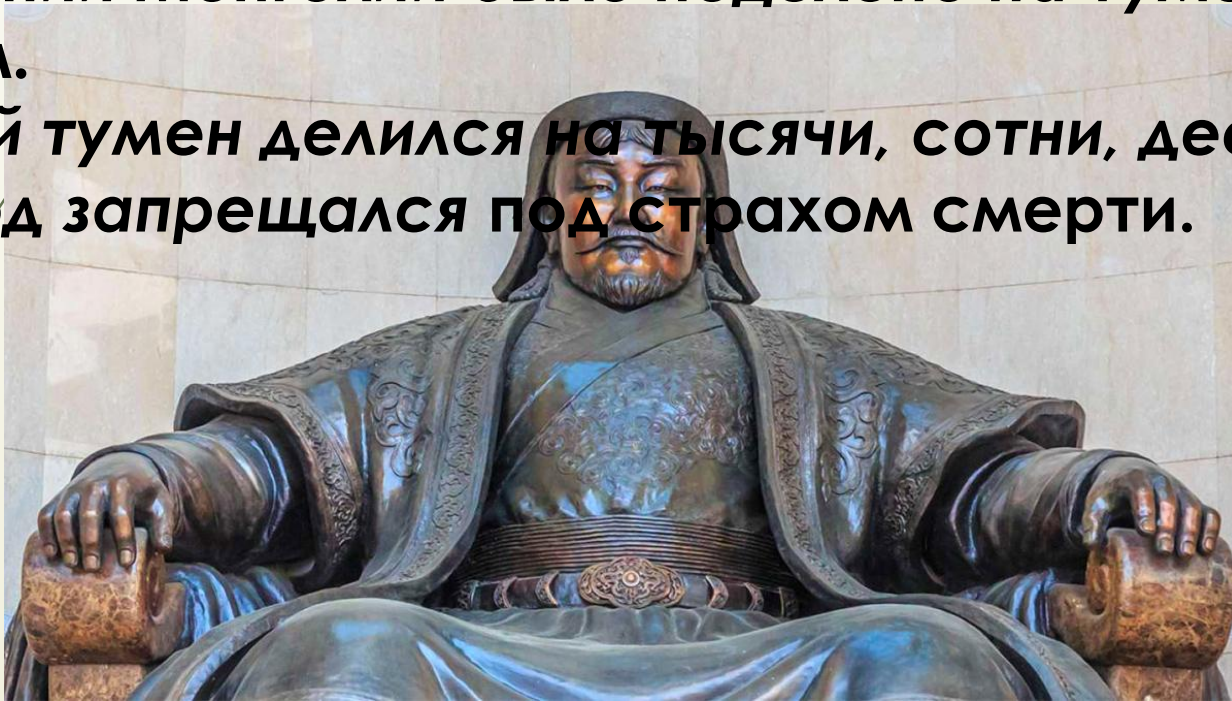
- *для меня стала важна лишь сила воинского духа*
- *не благородством крови воин выигрывает сражение, сила и верность – самое ценное в войне*
- *чтобы выиграть сражение, нужно тяжело трудиться, не каждому в отдельности, а всем вместе*



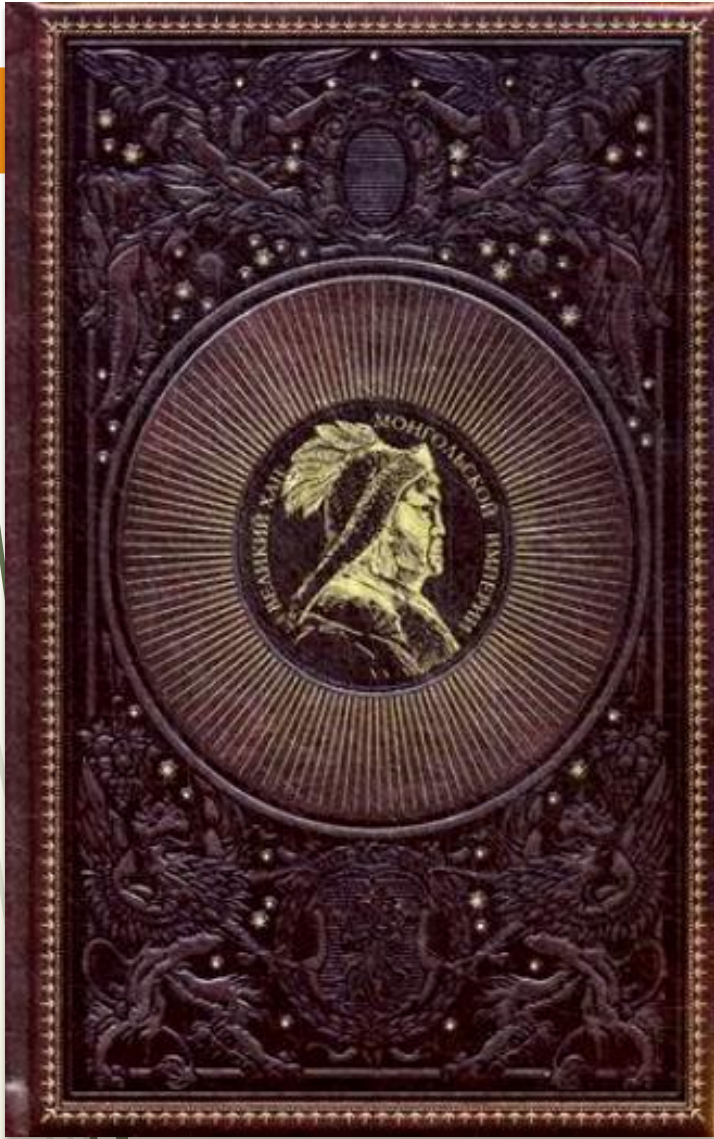
Мудрый правитель

Управление государством

- В основу управления государством легла десятичная система.
- Населению Монголии было поделено на тумены по 10 тыс.чел.
- Каждый тумен делился на тысячи, сотни, десятки.
- Переход запрещался под страхом смерти.



Вся полнота власти принадлежала хану



**Чингисхан создал свод законов,
регламентирующих правила
поведения и жизни монголов
«Великая Яса»**

Нарушившие один из законов Ясы
очень строго наказывались.

Кроме того, произошли и
культурные сдвиги.

К тринадцатому веку
исследователи относят
появление общей
монгольской
письменности



В **1220 г.** В верхнем течении р.Орхон была заложена столица нового государства - **Каракорум**, город, который был помимо административного центра, средоточием торговли и ремёсел.






Задание

Прочитайте п. 1(12-13)
«Образование державы
Чингисхана»

Ответьте на вопрос:

Какие факты свидетельствуют о том, что у монголо-татар появилось государство?



Начало завоевательных походов Чингисхана



Войско МОНГОЛО-ТАТАР



• Переправа монгольского войска через реку. В походе каждый монгольский воин имел несколько кожаных мешков. При переправе через реку мешки надували, и воины держась за хвост своего кова, переплывали на другой берег.

• Прическа монгольского воина представляла собой подрезанную над бровями челку, длинные локоны (косы) возле ушей и коротко подрезанные волосы на затылке. Знатный воин мог выбривать макушку и часть лба.

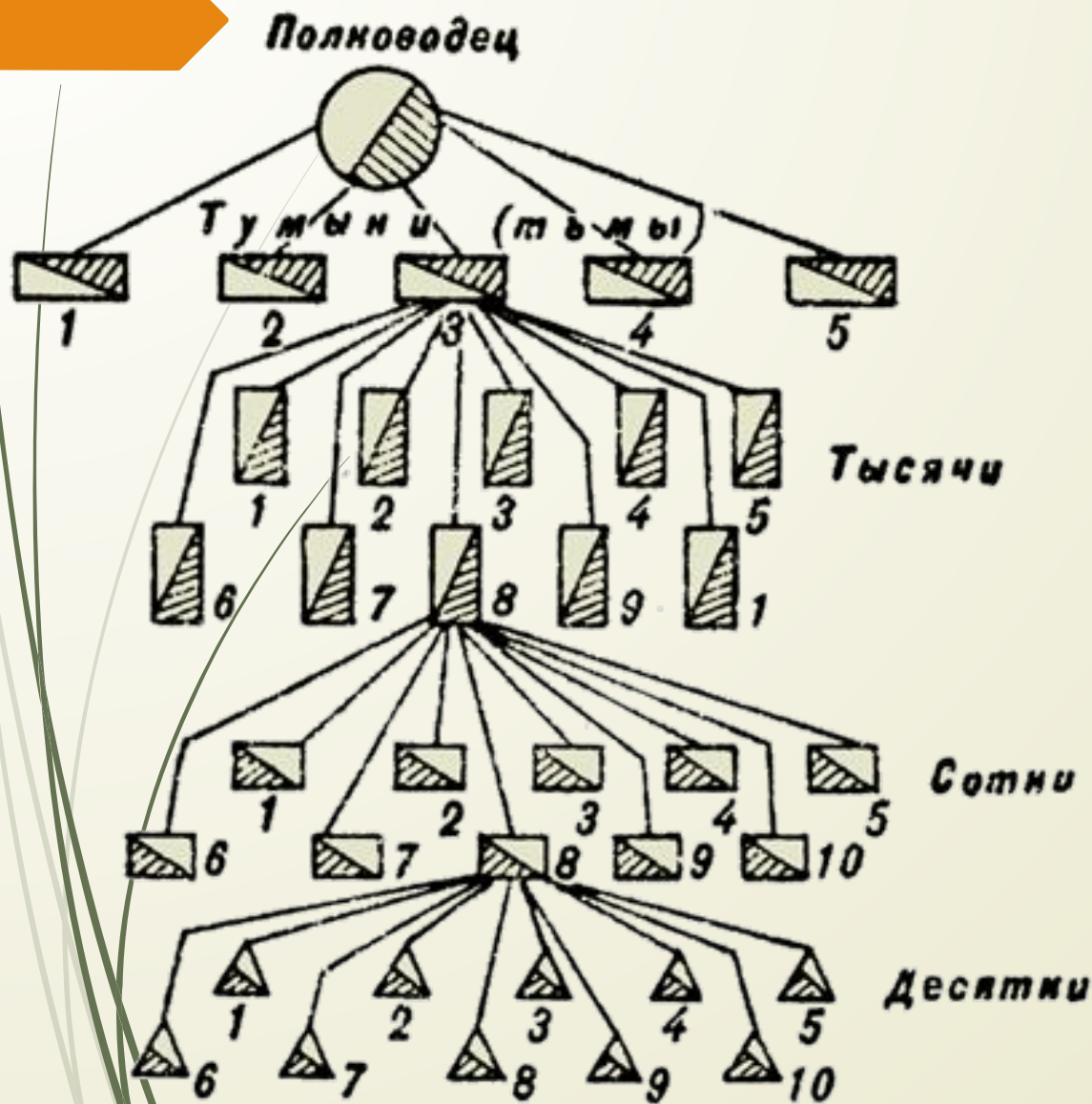


Основное занятие монголов – кочевое скотоводство. Мужчины присматривали за стадами, а женщины занимались домашним хозяйством: стрипали, шили одежду и сапоги, чинили телеги, выучили верблюдов. Все монголы были прекрасными наездниками и стрелками из лука.

«• Детей, как мальчиков, так и девочек, с двух-трех лет сажали в седло и обучали стрельбе в цель.



Организация войска



Туман
(темник)

Тысяча
(Тысячник)

Сотня
(сотник)

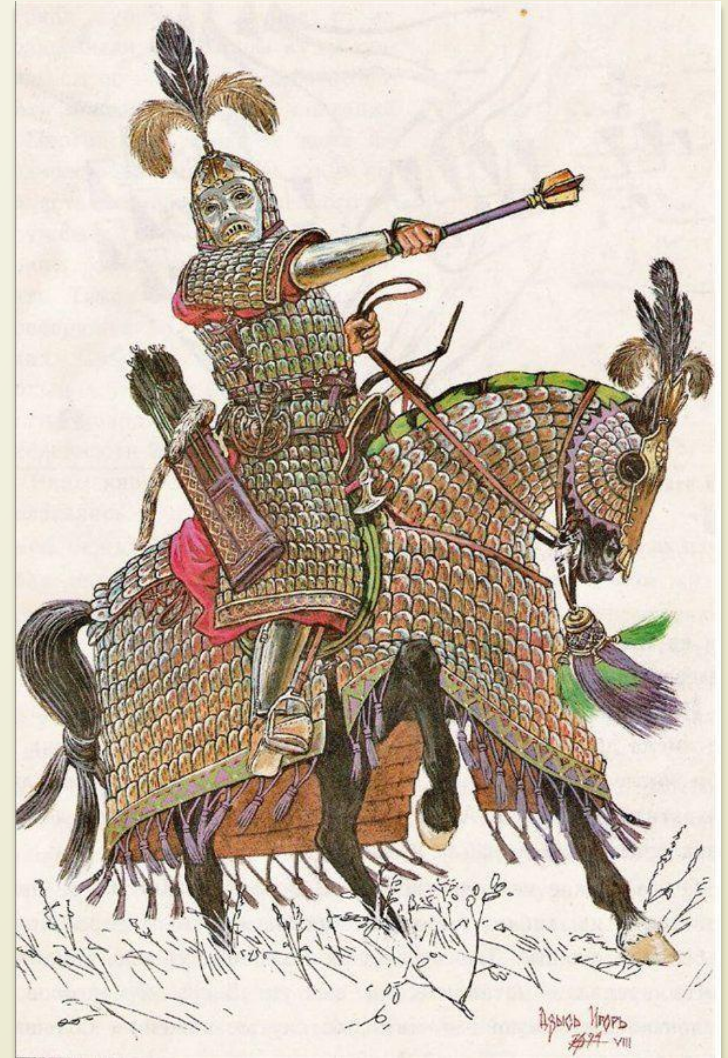
Десятка
(десятник)

Конница

Легкая



Тяжелая



Работа с текстом учебника стр.5



**Какие достижения
завоеванных стран
использовали
МОНГОЛЫ?**

Преимущества монгольского войска

1. Железная дисциплина
2. Основа войска конница, вооруженная луками, саблями, копьями и арканами
3. Стремительность



4. Разведка.
5. Почтовая служба
6. Осадная и камнеметательная техника, применение горючих смесей.



Задание

Работа с документами стр.11

***Объясните, каким образом положения «Великой Ясы» способствовали успехам монгольских завоеваний.**

*** Являлись ли грабежи обычным явлением для войн того времени или монголы отличались от других завоевателей?**

МОНГОЛЬСКИЕ ЗАВОЕВАНИЯ В XIII ВЕКЕ



- Район первоначального объединения монгольских племен под властью Чингисхана до 1206 г.
- Владения Чингисхана ко времени его смерти в 1227 г.
- Завоевания потомков Чингисхана в XIII веке.
- Территории, находившиеся под временным контролем монголов
- Территории, платившие дань
- Места наиболее крупных восстаний против монгольских завоевателей
- Места и даты главных сражений

- Походы Чингисхана
- Походы сыновей и полководцев Чингисхана
- Походы хана Батыя и его полководцев в 1236-1248 годах
- Путешствие Марко Поло 1271-1295 гг.

ИСТОРИЯ.РУ
 иллюстрация с сайта www.istoriya.ru

Битва на реке Калка

1223



СХЕМА БИТВЫ НА р. КАЛКЕ 31 мая 1223г.



НА реке КАЛКЕ 31 мая 1223г.

ТАТАРО-МОНГОЛЫ РАЗГРОМИЛИ СОПЕРНИКА



Причины поражения русских войск.

1. Разобщённость русских войск и сил;
2. Умелое тактическое руководство и стратегический талант Чингисхана и его военачальников.



Империя – это крупная монархическая держава, объединяющая территории многих народов и стран



Управление Монгольской империей

Монгольская империя
Население 110 млн.чел.

Улус великого хана
(Монголия, Китай,
юг Восточной Сибири)

Государство Хулагуидов
(Персия, Ирак, Закавказье,
часть Средней Азии и
Индии)

Улус Джучи ная единица
(Золотая орда) империи

Чагатайский улус
(Центральная Азия)

Улус – территориальная единица Монгольской империи



Баскаки –
представители
МОНГОЛЬСКОГО хана,
в завоеванных
территориях.



Вопрос урока :

Какие последствия для различных стран и народов Евразии имели монгольские завоевания и образование монгольской империи?

Работа с текстом стр. 7-9

Подведем итоги!!!

Монгольская империя стала самой большой в мировой империи державой, объединившей под своим началом большинство известных в то время стран и народов, их различные политические и экономические системы, культурные традиции.

Домашнее задание

§15 читать, п.т. По §15

□ **составить таблицу**

«Последствия монгольских завоеваний для народов Евразии»

Положительные последствия	Отрицательные последствия

Рефлексия



*Я доволен своей
работой на уроке.*



*На уроке я работал
неплохо.*



*На уроке мне было
трудно.*

