

Социальные нормы и
отклоняющееся поведение



Обществознание

е

□ **Норма** – правило, образец (с лат.)

□ **Социальные нормы** – это правила поведения, предписанные и соотносимые с ними эталоны, образцы поведения.

Способы регулирования
поведения людей
социальными нормами

Дозволение (что
можно делать)

«Сделай дело –
гуляй смело»

Предписание
(что нужно делать)

«Поди туда, не
знаю куда;
принеси то, не
знаю что»

Запрет (что нельзя
делать)

«Не зная броду,
не суйся в воду»

Социальные нормы

| Виды социальных норм | Характеристика норм | Примеры |
|----------------------|----------------------------------------------------------------------------------------------------------------------------------------------------------------------------------|----------------------------------------------------------|
| Обычаи | Функционируют в отдельных областях общественной жизни. Служат средством приобщения индивидов к социальному и культурному опыту, передачи его от поколения к поколению. | Гостеприимство, празднование Рождества и Нового года |
| Традиции | Передаются от поколения к поколению в определенных обществах. Сохраняются длительное время. Охватывают материальные и духовные ценности. | Встречи одноклассников, подъем национального флага |
| Правовые нормы | Закрепляются в законах, издаваемых государством. Содержат правило, образец, модель поведения людей в определенной ситуации, а также определяют наказание за неисполнение закона. | Ст. 19 Конституции РФ: «Все равны перед законом и судом» |

Социальные нормы

| Виды социальных норм | Характеристика норм | Примеры |
|----------------------|--------------------------------------------------------------------------------------------------------------------------------------------------------------------------------------|--------------------------------------------------------------------|
| Моральные нормы | Существуют в виде поучений и притч. Регулируют не только поступки, но и мысли и чувства. Обеспечиваются совестью и общественным мнением. | Не лгать, не хвастать, не лицемерить, укреплять семью |
| Политические нормы | Регулируют отношения между классами, нациями и другими социальными группами, между личностью и государством по вопросу завоевания, удержания и использования государственной власти. | Ст. 18. Конституции РФ: «Президент РФ является главой государства» |
| Эстетические нормы | Определяют критерии красоты в художественном творчестве и в поведении людей, в производстве, в быту, а также восприятие красоты | Золотое сечение |

Социальные нормы

| Виды социальных норм | Характеристика норм | Примеры |
|----------------------|-----------------------------------------------------------------------------------------------------------------------------------------------------------------|------------------------------------------------------------------------------|
| Религиозные нормы | Определяют особое мировоззрение и мироощущение, а также соответствующее поведение, основанное на вере в сверхъестественное | Соблюдение поста, подаяние |
| Правила этикета | Касаются внешнего проявления отношения к людям | Приветствие при встрече со знакомыми, вежливое обращение, почтение к старшим |
| Мода | Возникает преимущественно стихийно, под влиянием доминирующих в данный период и в данном обществе настроений, вкусов, увлечений. Тесно связана с образом жизни. | Короткие юбки, брюки клеш, каблуки-шпильки |

Воздействие социальной нормы на поведение

Знание социальной нормы и ее осознание

Мотив
(желание следовать этой норме)

Самодействие
(реальное поведение)



□ **Отклоняющееся** (девиантное) **поведение** – это поступки, противоречащие писанным или неписанным нормам, принятым в обществе (девиация – любое отклонение в широком смысле).

Отклоняющееся поведение

Девиантно

В узком смысле это отклонение, не влекущее уголовного наказания

Относительно у
лиц и групп
людей

Делинквентн

Это серьезное правонарушение – преступление, влекущее уголовную ответственность

Абсолютно по
отношению к
закону

Причины отклонений

| Подход, направление | Объяснение |
|---------------------------------------------------------------------------------------------|------------------------------------------------------------------------------------------------------------------------------------------------------------------------------------------------------------------------------------------------------------|
| Биологическое (антропологическое) Ч.Ломбозо (итал. врач-психиатр и антрополог) | Отклоняющееся поведение связано с вырождением личности, которая с рождения наделена преступными наклонностями. Прирожденный преступник имеет специфические анатомо-физиологические признаки: сплюснутый нос, выступающая нижняя челюсть, низкий рост и др. |
| Психологическое | Отклоняющееся поведение – это результат нарушений в системе личности, которые выражены в умственных дефектах, слабоумии, психопатии, неврозах, психозах, паранойе |

Причины отклонений

| Подход, направление | Объяснение |
|----------------------------------------------------------------------------------------|---------------------------------------------------------------------------------------------------------------------------------------------------------------------------------|
| Социологические Э. Дюркгейм (франц. социолог), Р. Мертон (амер. социолог) | Отклоняющееся поведение зависит от социальных условий, т.к. во времена кризисов, бурных перемен и потрясений в обществе рушатся социальные нормы, люди теряют ориентацию |
| Культурологическое Э. Стерланд | Разные индивиды или группы людей усваивают разные культурные ценности (в рамках одной социальной системы), что ведет к конфликтам между господствующей культурой и субкультурой |
| Психоаналитическое Э. Фрейд (австр. психиатр), А. Адлер (амер. психолог) | Отклоняющееся поведение связано с врожденной, естественно присущей человеку агрессивностью, но системой в |

Понятие и проявления отклоняющегося поведения

Проявления отклоняющегося поведения

На уровне личности

Преступления, правонарушения, аморальные поступки

На уровне малых социальных групп

Деформации, нарушения нормальных взаимоотнош.

В деятельности госуд., обществ. организаций

Бюрократизм, волокита, коррупция

Проявления негативного отклоняющегося поведения разнообразны. Их общая черта – вред, ущерб, наносимый обществу, социальной группе, другим людям, личности, допускающей негативные отклонения

Назови уровень отклоняющегося поведения



Назови уровень отклоняющегося поведения



Назови уровень отклоняющегося поведения



Оценка отклонений

**Негативные, т.е.
вредные для
общества и
человека**

- Правонарушения;
- Аморальные поступки;
- Скандалы, раздоры;
- Бюрократизм, волокита, коррупция;
- Алкоголизм;
- Наркомания;
- Терроризм;
- Цинизм;
- Вандализм;
- Другое

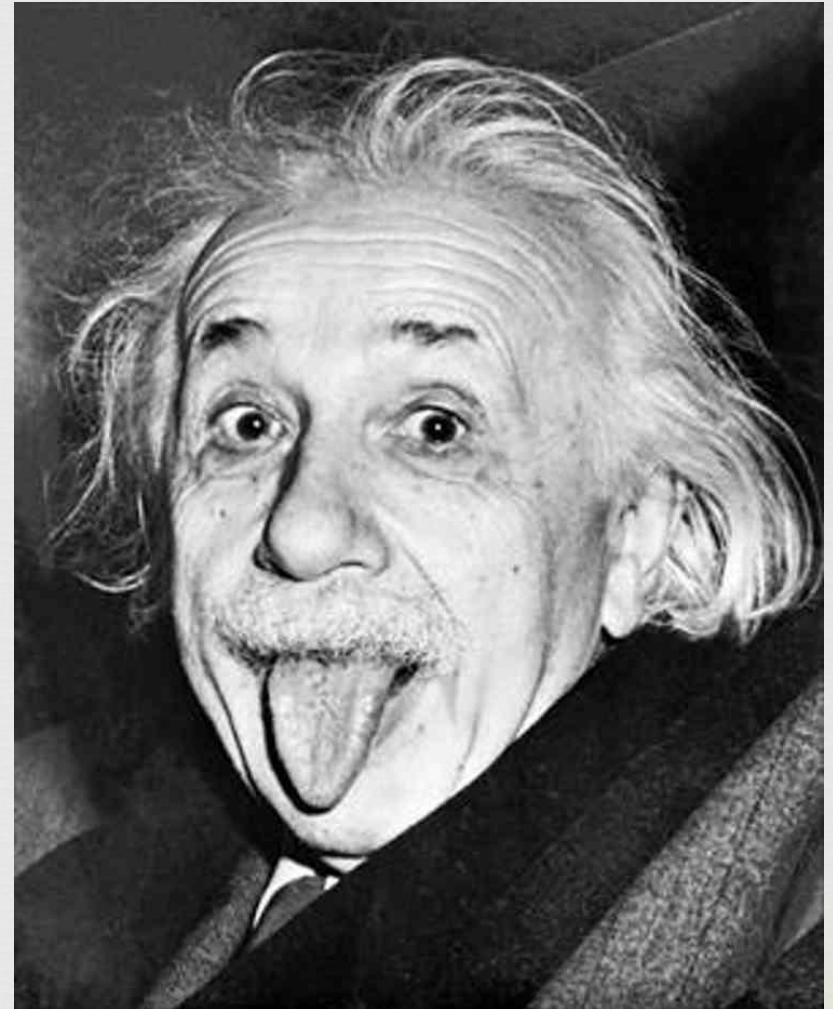
**Нейтральные, т.е.
сугубо
индивидуальные,
не влияющие на
общество**

- Несоблюдение обычаев и традиций;
- Чуждость;
- Эксцентризм;
- Другое

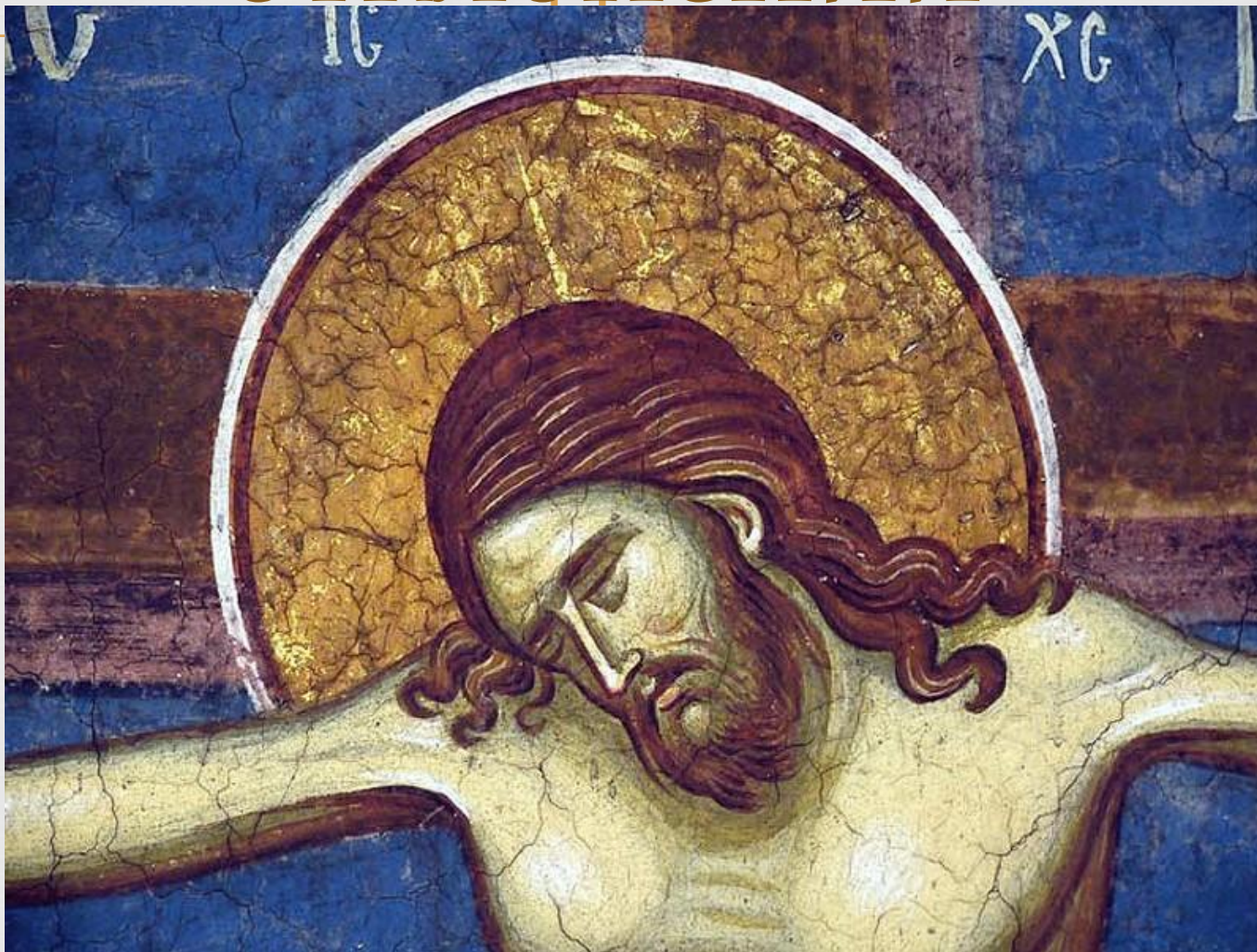
**Позитивные, т.е.
полезные для
общества**

- Инициатива;
- Новаторство;
- Талант;
- Героизм;
- Самопожертвование;
- Другое

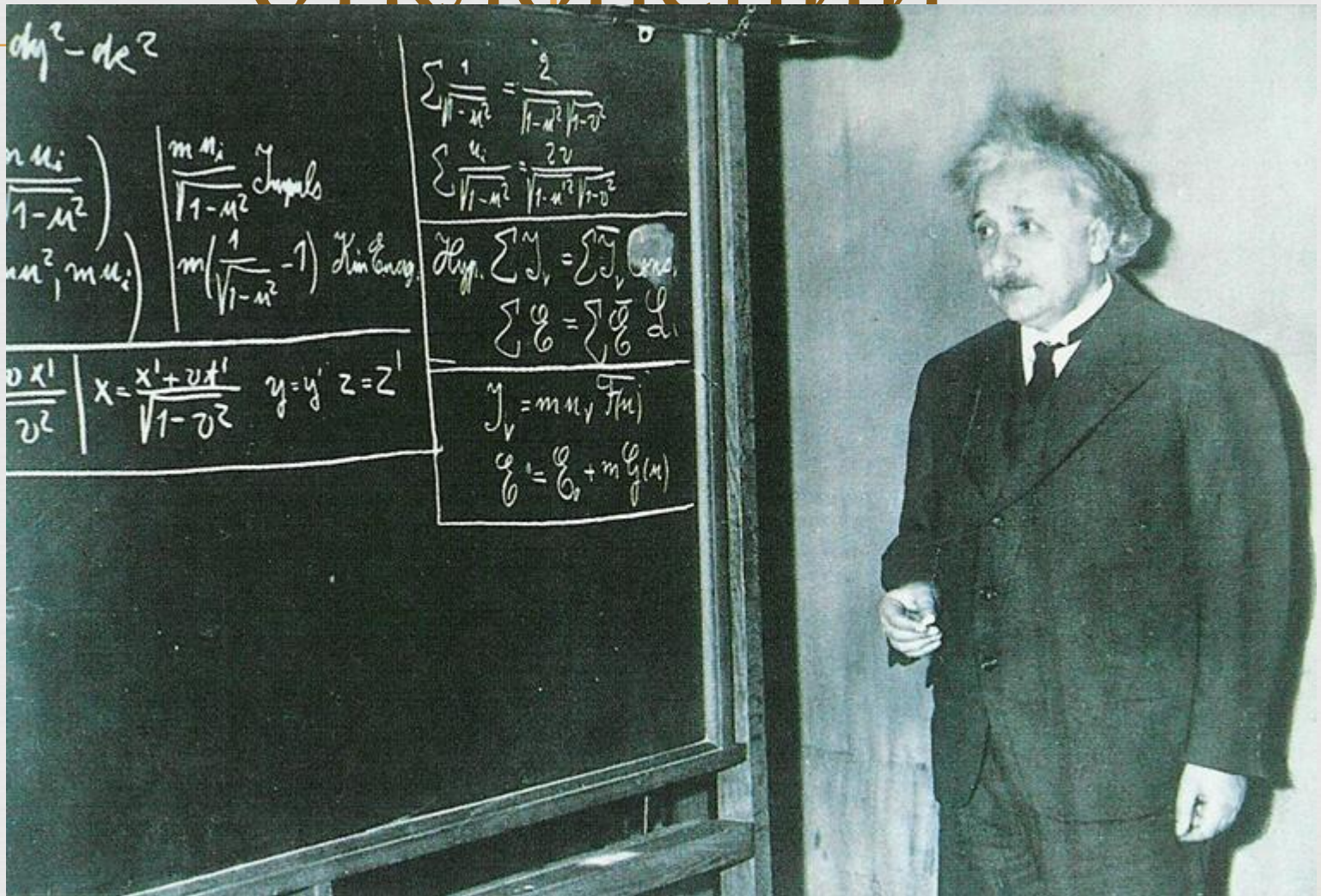
Назови вид отклонений



Назови вид отклонений



Назови вид отклонений



Назови вид отклонений



Назови вид отипологизуй



Назови вид откровенный



Назови вид отклонений



Позитивная девиация

- это такое отклоняющееся поведение, которое хотя и воспринимается многими как необычное, странное или даже, возможно, как «ненормальное», но в то же время, в основном, не вызывает неодобрения. Это могут быть героические поступки, самопожертвование, сверхпреданность чему-либо или кому-либо, чрезмерное усердие, обостренное чувство жалости и сочувствие и т. д.



Мать Тереза

**МАТЬ ТЕРЕЗА (Агнесс Гонджа Бояджи)
1910 – 1997 гг. Монахиня, лауреат
Нобелевской премии 1979 г.**

Дела телесной милости:

- *организация школ, больниц;*
- *открытие дома для умирающих стариков;*
- *создание мастерской для безработных;*
- *по ее просьбе трое заключенных, умирающих от СПИДа, были помещены в приют;*
- *потратила Нобелевскую премию на приюты для прокаженных.*

Девиз всей жизни:

«Мы не делаем ничего великого, мы делаем мало, но с великой любовью».



Негативная девиация

- Это поведенческое отклонение, которое вызывает у большинства неприязнь, неодобрение



- **Социальные санкции** – это реакция на отклоняющееся поведение.

Социальные санкции

```
graph TD; A[Социальные санкции] --> B[Вознаграждение (за позитивные девиации)]; A --> C[Наказание или порицание (за негативные девиации)];
```

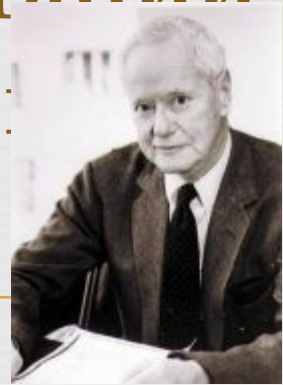
Вознаграждение
(за
позитивные
девиации)

Наказание или
порицание (за
негативные
девиации)



- **Социализация** – это условное и активное воспроизводство социального опыта (культурных норм и социальных ролей).
- **Адаптация** – это процесс приспособления к новым условиям среды.
- **Социальный контроль** – это процесс проверки правильности усвоенных образцов поведения со стороны общества.
- **Самоконтроль** – индивидуальный, внутренний контроль отдельного человека над собственным поведением, согласование его с общепринятыми нормами.

Альтернативные варианты адаптации по Р.Мертону (амер. социолог)



| Конформизм | Новаторство | Ритуализм | Ретризм (уход от мира) | Мятеж |
|--------------------------|-------------------|-----------------|---------------------------|-----------------------------------------------------|
| Принятие целей и средств | Отрицание средств | Отрицание целей | Отрицание целей и средств | Отрицание целей и средств и замена их НОВЫМИ |

Норма,
распространенная
форма поведения

Отклоняющееся (девиантное)
поведение