



Институт психологии и педагогики  
Кафедра общей психологии и психологии труда

# Лекция

## «Жизненный цикл семьи»

---

Учебная дисциплина: Психология семьи и семейных отношений.

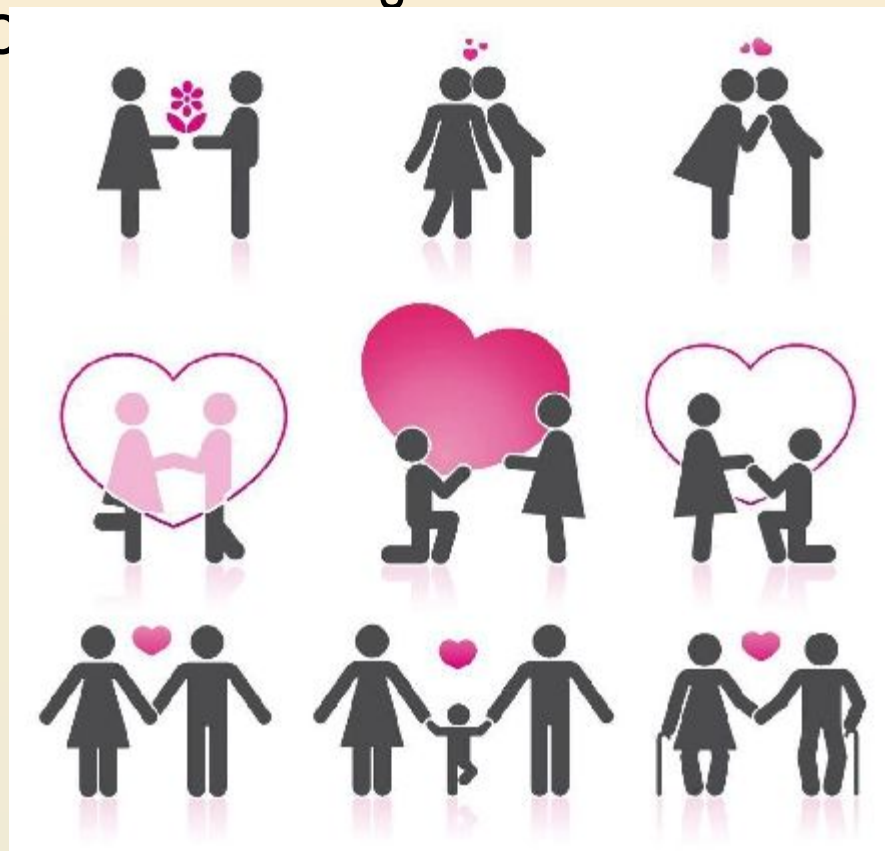
Кандидат психологических наук, доцент  
Лихачева Эльвира Валерьевна

[www.rosnou.ru](http://www.rosnou.ru)

## План

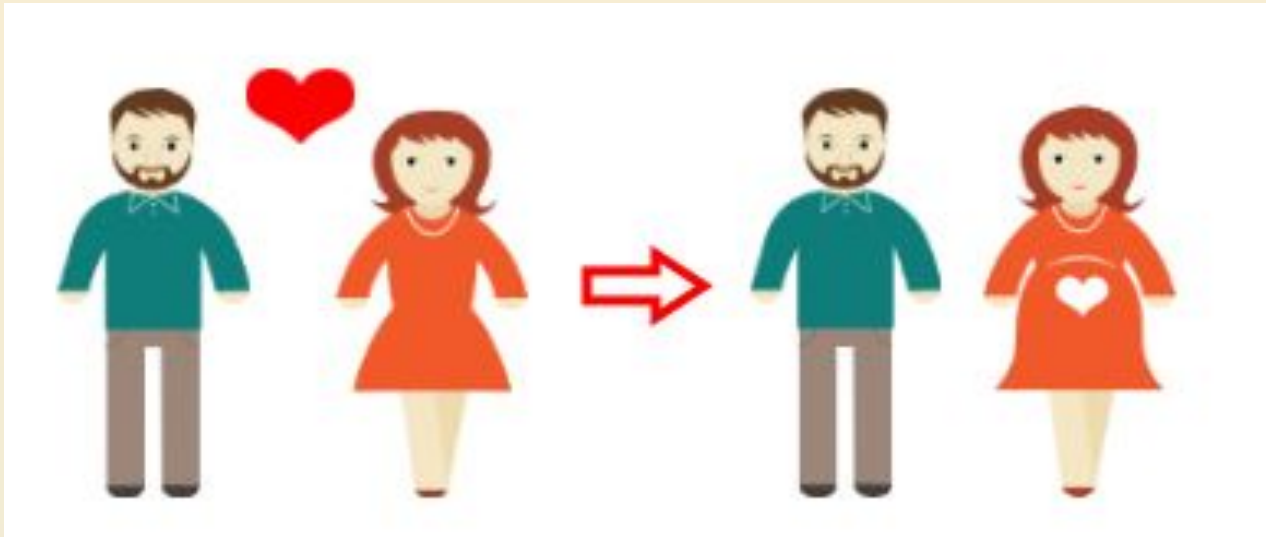
- Подходы к выделению жизненных циклов семьи.
- Этап добрачного ухаживания.
- Психология молодой семьи
- Психология семьи с маленьким ребенком
- Психология зрелой семьи.
- Семья со взрослыми детьми (уход детей из семьи).
- Супружество в старости.

- Для описания изменений, происходящих с семьей на протяжении всего ее существования, используется понятие **«жизненный цикл семьи»**.
- «Расстояние» от одного события до другого называется **«циклом»**.

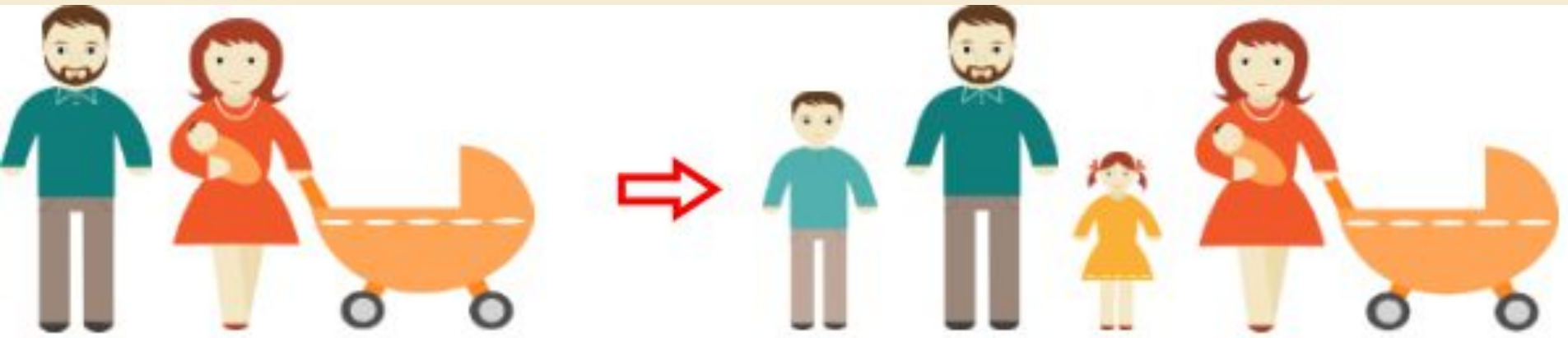


- *А.И. Антонов* выделяет пять семейных событий 4 стадии семейного цикла:
- стадия предродительства;
- стадия репродуктивного родительства;
- стадия социализированного родительства;
- стадия прародительства.

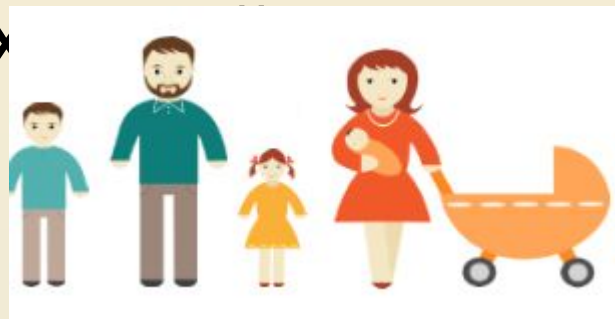
- *Стадия предродительства* - это период вступления в брак и зачатия первенца. Супруги готовятся стать родителями.



- *Стадия репродуктивного родительства* - это стадия, на которой появляется первый ребенок и возможно рождение второго и последующих детей - в зависимости от потребности семьи в детях. Эта стадия может быть короче или длиннее в связи с числом рождений.



- *Стадия социализированного родительства* - это стадия воспитания детей, которая для многих родителей может не закончиться никогда, но которую следует ограничить либо достижением совершеннолетия детьми, либо моментом отделения последнего из взрослых



- На этой стадии возможна задержка в отделении детей
- 1) из-за отсутствия жилья;
- 2) «продолженная социализация», когда вступление взрослых детей в брак откладывается из-за учебы, например
- 3) «затяжная социализация», когда взрослый человек остается холостяком, продолжая жить со своими родителями.



- *Стадия прародительства* наступает с появлением первого внука. Стадия прародительства длится до смерти супругов.



- В психологической литературе критериями для деления жизненного цикла семьи на стадии являются:
- изменения отдельных функций семьи,
- структуры семьи,
- способов внутрисемейной коммуникации.

## Периоды:

- период добрачного ухаживания;
- молодая брачная пара без детей;
- семья с маленькими детьми;
- семья с детьми-школьниками или подростками;
- отделение детей от родителей;
- супружество в позднем возрасте.

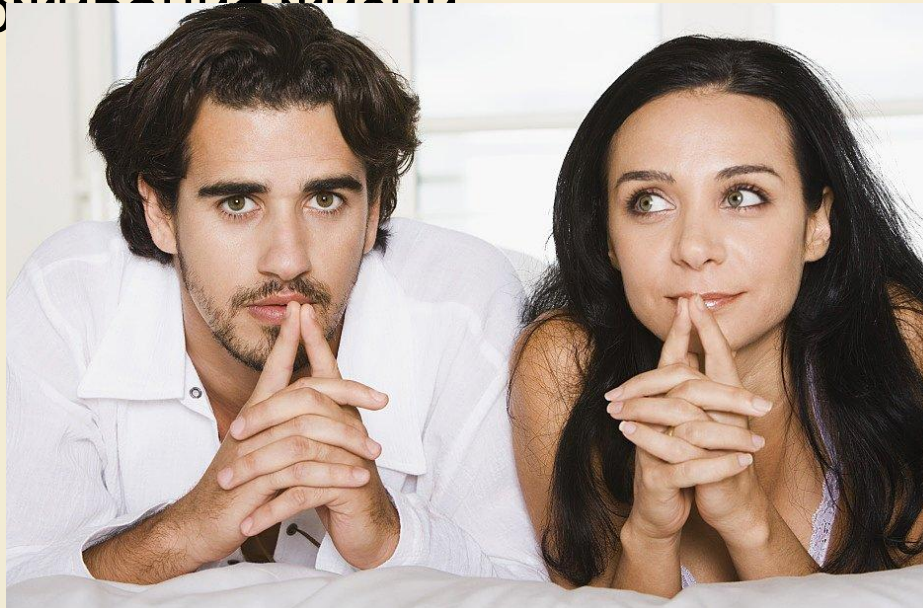
# Этап добрачного ухаживания

- научиться устанавливать близкие интимные отношения;
- научиться ритуалу ухаживания, т. е. характерному для данной культуры ролевому поведению в полоролевых взаимодействиях



# Этап добрачного ухаживания

- освоить свою собственную сексуальность: научиться идентифицировать сексуальные импульсы и управлять ими;
- определить для себя, хотят ли они вообще вступать в брак и создавать традиционную семью или более подходящим для них является какой-либо иной способ прожития своей жизни;

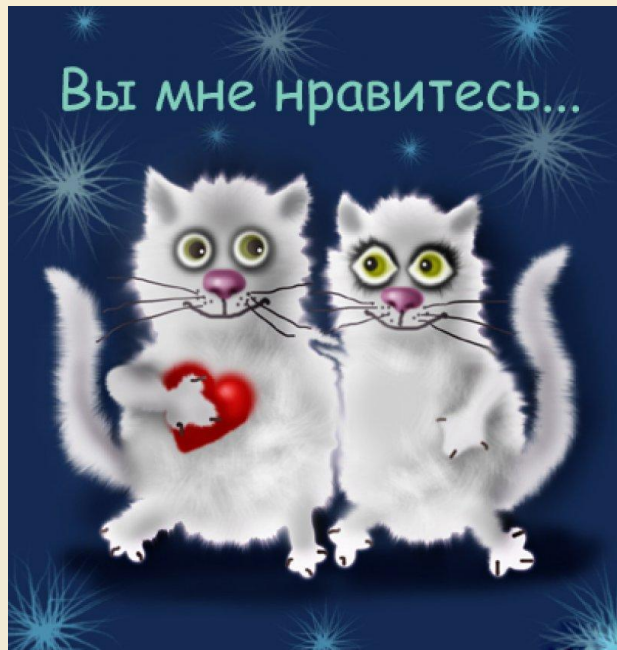


# Психология влюбленности и любви

- Эмоциональные отношения на первом этапе их развития существуют в виде *симпатии*.

***На возникновение симпатии влияют:***

- физическая привлекательность индивида,
- особенности поведения индивида в общении;
- социально-демографические характеристики индивида.



- **Любовь** представляет из себя сложный комплекс переживаний, весьма разнообразных по содержанию и часто противоположных по знаку: с ней связаны эйфория, депрессия, нарушения сна, склонность к фантазиям, трудности в концентрации внимания



# ***Трехкомпонентная теория любви Р. Стернберга.***

- Американский психолог, профессор,  
президент Американской  
психологической ассоциации





# ***Интимность***

- Это чувство близости, которое любящие люди испытывают друг к другу.
- Проявление:
  - - желание сделать жизнь любимого человека лучше,
  - готовность прийти ему на помощь в трудную минуту;
  - общие интересы, мысли, чувства и готовности ими поделиться.



# *Страсть*

- Это физическое влечение, приводящее к сексуальным отношениям.
- В межполовой любви иногда страсть предшествует близости, иногда наоборот, сначала формируется чувство близости.



# ***Обязательство***

- Мы решаем, что он (а) является для нас особенным, сохраняем ему верность и т. п.



# «Виды» любви



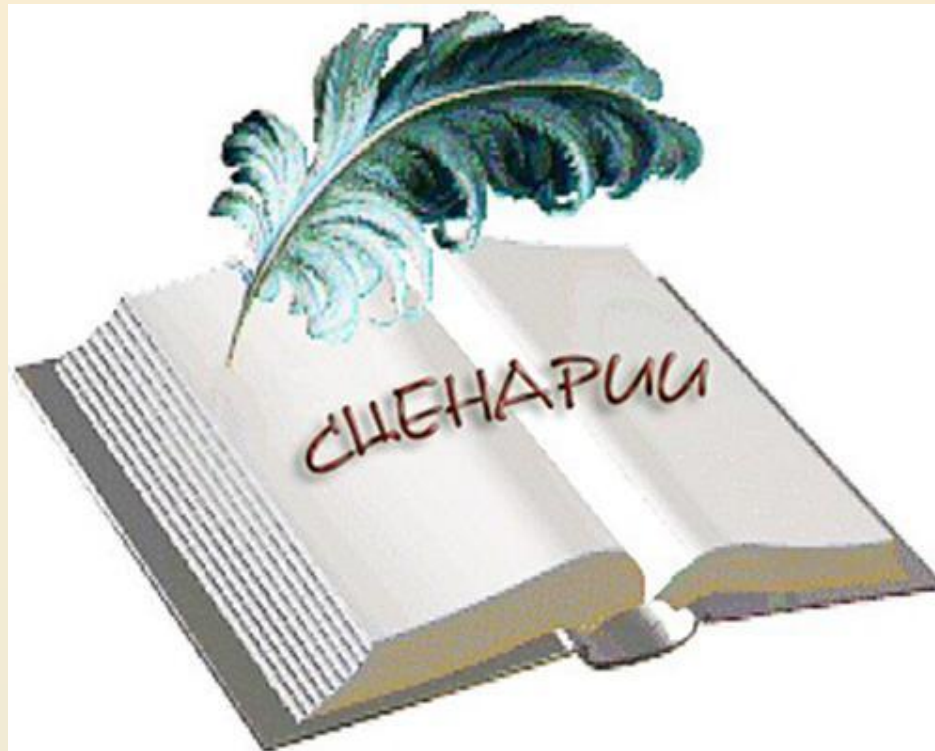
# Молодая семья

- установление правил взаимодействия между супругами;
- определение границ семьи, т. е. отделение семьи от того, что в семью не входит;
- дифференциация от родительской семьи; »  
установление границ общения с друзьями и родственниками;
- разрешение семейными потребностями



с семейными

- **«Брачный сценарий»** - это существующее у индивида, чаще всего неосознаваемое представление о том, как должны развиваться его отношения в супружестве.



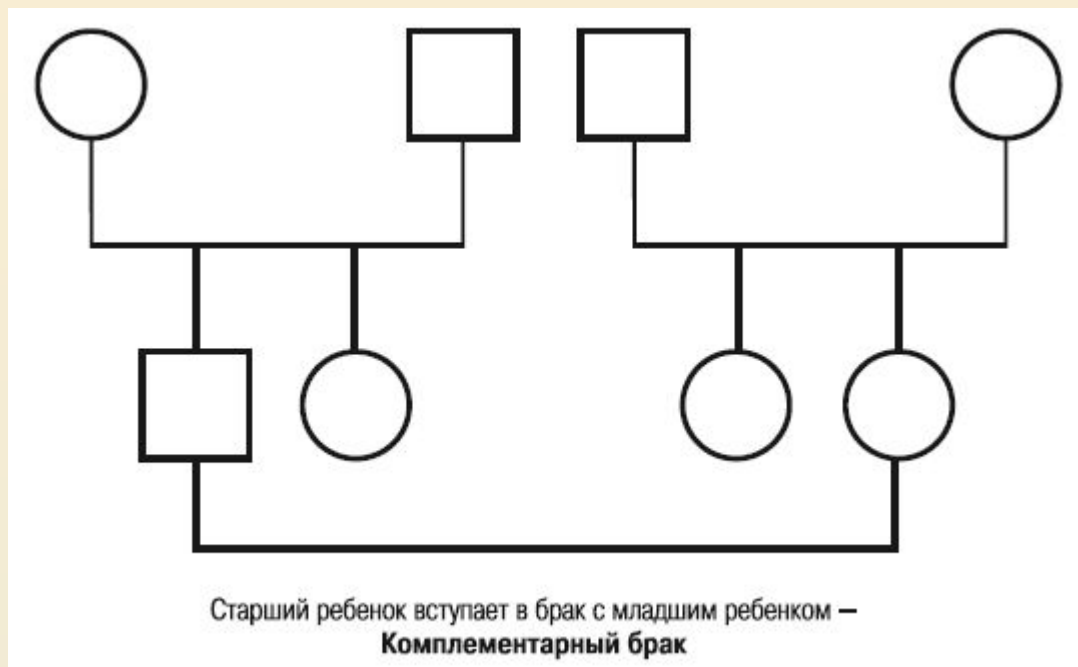


# Основные виды брачных сценариев

- *Родительская модель.*
- *Модель брата или сестры*



- **Комплементарный брак** - это такой союз, в котором каждый из супругов занимает то же положение, которое он имел по отношению к братьям и сестрам в родительской семье.





# *Некомплиментарный брак*

- супруги занимали одинаковое положение в родительской семье, например оба были старшими детьми. В этом случае в семье каждый из них будет претендовать на лидерство;
- супруги имели только сиблингов своего пола и, соответственно, не имели опыта общения с противоположным полом.

# Типы психологических отношений в браке

- *Партнер, ориентированный на равноправие*, ожидает равных прав и обязанностей.
- *Романтический партнер* ожидает душевного согласия, хочет создать крепкие узы любви, большое значение для него имеют сентиментальные символы. Чувствует себя обманутым, когда партнер отказывается играть с ним в эти романтические игры.



- *Родительский партнер* с удовольствием заботится о другом, воспитывает его.
- *Детский партнер* привносит в супружество некоторую спонтанность, непосредственность и радость, но, вместе с тем, приобретает власть над другим партнером, что может привести к беспомощности и



- *Рациональный партнер* следит за проявлением эмоций, точно соблюдает права и обязанности.
  - *Товарищеский партнер* хочет быть сотоварищем и ищет для себя такого же спутника, с которым мог бы разделить повседневные заботы, прожить жизнь.
- Независимый партнер* сохраняет в браке определенное отношение к своему партнеру.



# Изменения в семье в связи с рождением ребенка

- 1. *Изменение в идентичности и внутренней жизни молодых супругов.*
- 2. *Перераспределение ролей и перемена в супружеских отношениях.*
- 3. *Перемена ролей и отношений внутри расширенной семьи.*
- 4. *Изменение ролей и отношений вне семьи.*
- 5. *Обеспечение ребенку возможности для роста и развития.*



# Зрелая материнская позиция

- *когнитивная составляющая* - мать обладает необходимым знанием о ребенке.
- *эмоциональная составляющая* - мать эмоционально и безусловно принимает ребенка;
- *поведенческая составляющая* - мать грамотно взаимодействует с ребенком, в соответствии с исходящими от него сигналами.

- ***Семья с маленьким ребенком:***
- реорганизация семьи для выполнения новых задач;
- поощрение роста ребенка с одновременным обеспечением его безопасности и родительского авторитета;
- согласование личных и семейных целей.





- **Семья с ребенком-школьником:**
  - перераспределение обязанностей;
  - проявление участия при наличии проблем с учебой;
  - распределение обязанностей для помощи ребенку в учебе.





- ***Семья с ребенком-подростком:***
- перераспределение автономии и контроля между родителями и подростками;
- изменение типа родительского поведения и ролей;
- подготовка к уходу подростка из дома.



- ***Семья как «стартовая площадка» для ребенка:***
- сепарация ребенка от семьи;
- корректный уход из дома;
- поступление в колледж, вуз, на службу.



# Семья со взрослыми детьми

- происходят существенные изменения в функционировании организма супругов;
- супруги переживают очередную возрастную кризис;



- ***Семья, в основном выполнившая свою родительскую функцию:***
- пересмотр супружеских взаимоотношений;
- пересмотр распределения обязанностей и времени;
- адапта



## Роли бабушек и дедушек

- *Присутствие.* Иногда бабушки и дедушки описывают свою самую важную роль как простое присутствие. Они являются символом стабильности как для внуков, так и для их родителей.





- *Семейная национальная гвардия.* Некоторые бабушки и дедушки сообщают, что их главная функция - быть рядом в критической ситуации. В такое время их роль выходит за рамки простого присутствия, и они переходят к активной заботе о внуках.



- *Арбитры. Сохранение семейной истории.*
- Некоторые бабушки и дедушки видят свою роль в том, чтобы обсуждать и согласовывать семейные ценности, поддерживать нерушимость семьи и во время конфликтов сохранять связь между г



# Реакция на смерть супруга и проживание вдовства

- Когда люди находятся в преклонном возрасте, смерть супруга становится весьма вероятным событием. Реакция горя, возникающая в результате смерти супруга, проходит в своем развитии ряд характерный стадий:
  - шок и оцепенение;
  - отрицание и отстраненность;
  - признание и боль;
  - принятие и возрождение.



## Основная литература

- 1. Карл Роджерс Брак и его альтернативы. Позитивная психология семейных отношений [Электронный ресурс]/ Карл Роджерс— Электрон. текстовые данные.— М.: Этерна, 2012.— 320 с.— Режим доступа:  
<http://www.iprbookshop.ru/45901>.— ЭБС «IPRbooks», по паролю
- 2. Линде Н.Д. Психологическое консультирование. Теория и практика [Электронный ресурс]: учебное пособие для студентов вузов/ Линде Н.Д.— Электрон.текстовые данные.— М.: Аспект Пресс, 2013.— 272 с.— Режим доступа:  
<http://www.iprbookshop.ru/8876>.— ЭБС «IPRbooks», по паролю.
- 3. Якиманская И.С. Психологическое консультирование [Электронный ресурс]: учебное пособие/ Якиманская И.С., Биктина Н.Н.— Электрон. текстовые данные.— Оренбург: Оренбургский государственный университет, ЭБС АСВ, 2015.— 230 с.— Режим доступа:  
<http://www.iprbookshop.ru/52329>.— ЭБС «IPRbooks», по паролю

Спасибо за внимание!!!

