

# АРХИТЕКТУРА петровского Петербурга

Выполнила Тенишева Анастасия, 9 б класс  
Руководитель проекта- Федоров С.В.







Архитектура эпохи Петра I создавалась в основном в Санкт-Петербурге.

Наряду с иностранцами - *Доменико Трезини, Бартоломео Растрелли* работали и русские зодчие - *Иван Коробов, Михаил Земцов*.

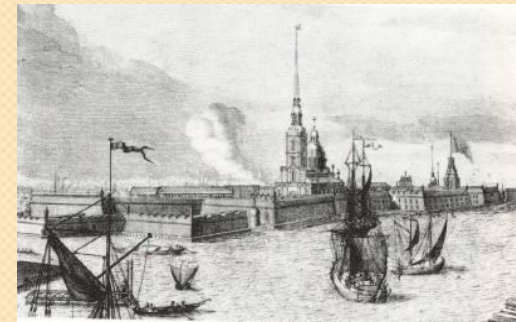
Познакомимся с наиболее знаменитыми сооружениями эпохи Петра I.



# Петропавловская крепость



Закладка крепости, 1703 г.



С истории создания **Петропавловской крепости** начинается история жизни города Санкт-Петербург. Крепость закладывается 27 мая 1703 года на Заячьем острове. Возглавлял строительство **Александр Данилович Меншиков**, ближайший помощник Петра I. Считается, что чертёж этой первой земляной крепости принадлежит самому Петру I. Математический расчёт плана выполнил французский фортификатор **Ламбер**. Крепость строили солдаты, пленные шведы, от каждой губернии посылались крепостные.



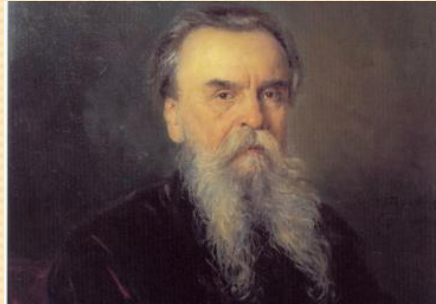
# Петропавловский собор

(оф. название — Собор во имя первоверховных апостолов Петра и Павла)



Православный  
собор в  
Петропавловской  
крепости,  
усыпальница  
русских  
императоров.  
(1703г.)

# Церковь Архангела Гавриила (Меншикова башня)



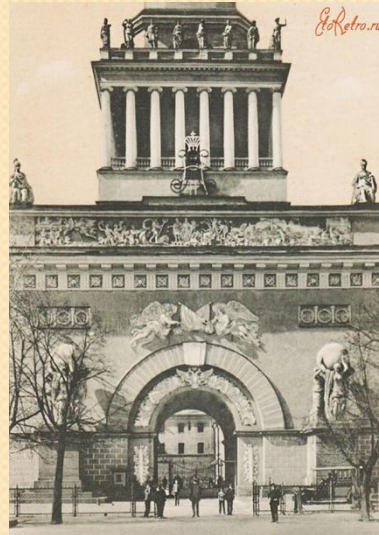
г. Москва



1704–1707, архитектор И. П. Зарудный



# Адмиралтейская крепость



**Г. Санкт-Петербург**  
**(архитектор**  
**И. Коробов)**  
**1704г.**



**Адмиралтейство** было заложено 5 ноября 1704 года и построено по чертежам Петра I, как главная судостроительная верфь России на Балтийском море. Она стала основой зарождения флота в России, развития судостроения и морского могущества державы.



# Александр - Невский монастырь



По указу Петра I в июле 1710 г. на левом берегу реки Невы был основан Александр - Невский монастырь.

Петр I сам назначил место для постройки монастыря, решив перенести мощи Св. Александра Невского в строящийся Санкт-Петербург.



Автор «Генерального плана строения» Александро-Невского монастыря - архитектор Доменико Трезини.





# Меншиковский дворец



Дворец был построенный для приближенного императора Петра I, первого губернатора Санкт-Петербурга **Александра Даниловича Меншикова** дворец. Это первое каменное здание Санкт-Петербурга.  
(Архитекторы: Г. Фонтан и Г. Шедель. 1710 г.)



# Летний дворец



Архитектор  
Андреас Шлютер

В 1710–1714 годах в Летнем саду на берегу Фонтанки по проекту Доменико Трезини был построен новый каменный **Летний дворец** Петра I.

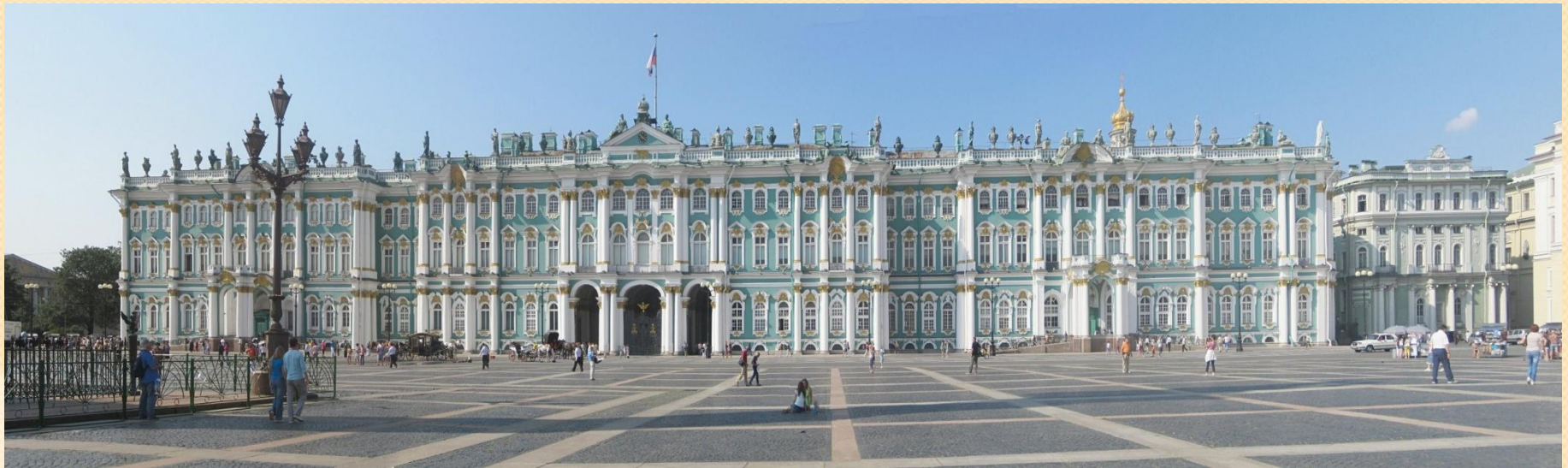
Ещё недостроенный дом Пётр I поселил архитектора Андреас Шлютер, который должен был обустраивать резиденцию. Однако всего через год после переезда Шлютер умер. Фасад здания украшен 28 барельефами работы Шлютера, на которых изображены события Северной войны.



# Зимний дворец



В 1711 году Пётр I указал построить для себя небольшой «деревянный домик в голландском стиле». Он разместился на том месте, где сейчас находится Эрмитажный театр. Его Пётр I и стал называть Зимним дворцом.



В 1712 году к свадьбе Петра I и Екатерины I «маленький домик» был значительно перестроен и превращён в настоящий дворец. В 1718 году перед боковым фасадом дома прорыли канал, названный по дворцу Зимней канавкой. Перестройка первого Зимнего дворца была поручена архитектору **Г.И.Маттарнови**. В 1716 году он возвёл новый Зимний дворец.



# Кикины палаты

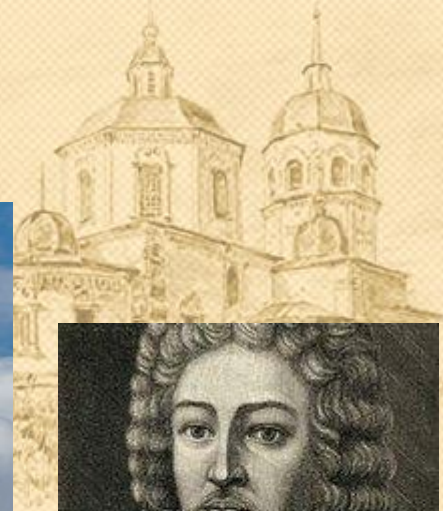


**Архитектор:  
предположительно  
А. Шлютер.**

Памятник архитектуры петровского барокко, находящийся в Санкт-Петербурге. Это единственный сохранившийся до нашего времени дом адмирала-советника и одного из сподвижников Петра I — *Александра Кикина*. Он был построен в 1714—1720 годах неизвестным архитектором недалеко от Смольного.



# Кунсткамера

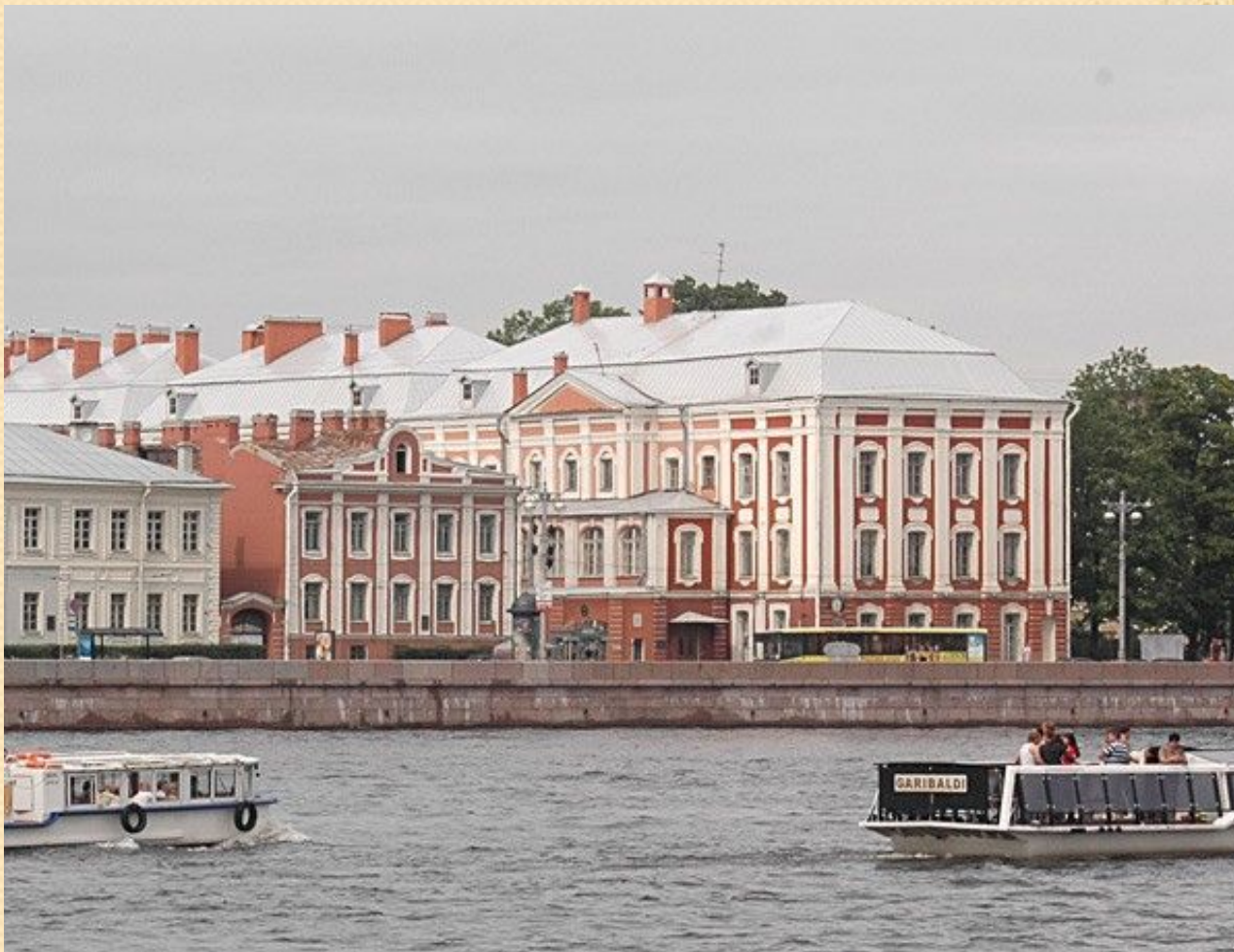


Проект  
архитектора  
Г. Маттарнови

Кабинет редкостей, в настоящее время — Музей антропологии и этнографии имени Петра Великого Российской академии наук, — первый музей России, учреждённый императором Петром I и находящийся в Питере, первое упоминание 1718 г.



# Здание Двенадцати коллегий

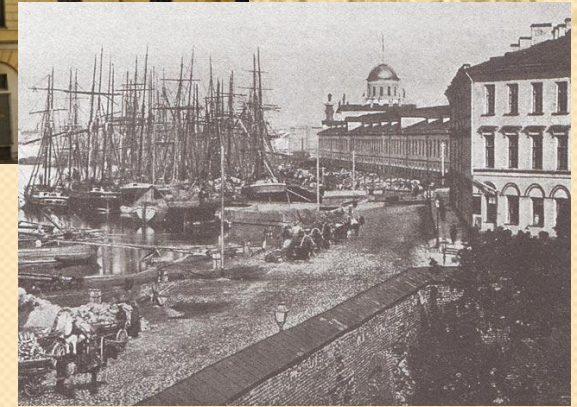


**Проект  
архитектора  
Доменико  
Трезини.**

Памятник архитектуры на Васильевском острове в Санкт-Петербурге.  
Здание состоит из двенадцати идентичных трёхэтажных секций. (1722 г.)



# Жилищные линии



## Архитекторы Леблон и Трезини

В 1716 году созданы "образцовые" проекты жилищ, ставившихся по линии улицы кирпичных - для "именных" и зажиточных; на деревянном каркасе с заполнением глиной и росписью стен под кирпич - для "подлых", т.е. для рядовых горожан. На Троицкой площади и вокруг Троицкой церкви, складывался городской центр, были возведены обширные деревянные и мазанковые здания Сената, Таможни, Монетного двора.



# Храмы Москвы

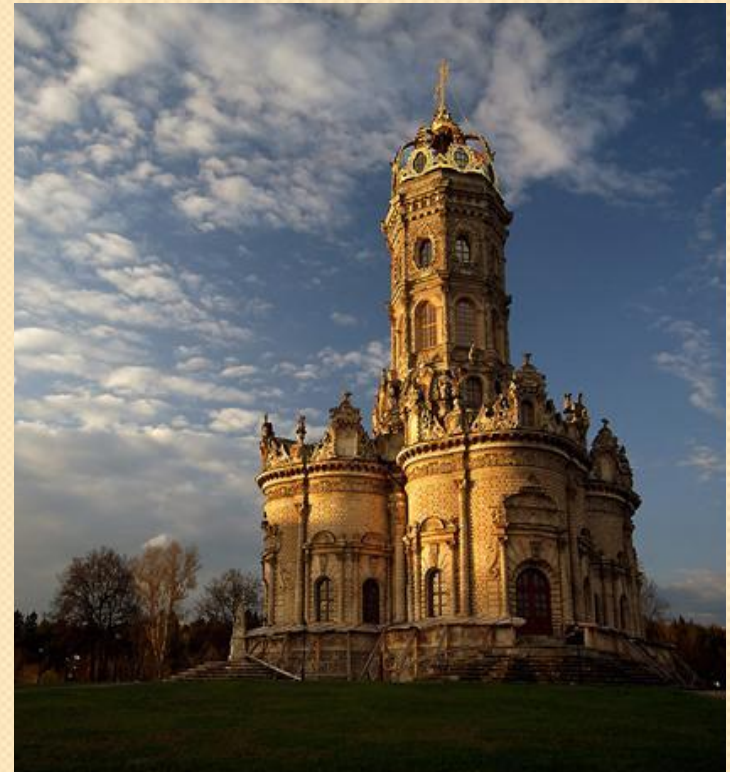
Помимо Петербурга велось строительство в Москве и других городах Российской империи.

Вследствие пожара в Москве в 1699 году было запрещено возводить деревянные постройки на пожарищах. Вместе с тем формальное художественное сближение архитектуры каменных зданий Москвы с западноевропейским зодчеством, начавшееся в конце XVII века стало еще более заметным в начале XVIII века.

**Церковь Успения на Покровке**  
(1695 - 1699 гг.)

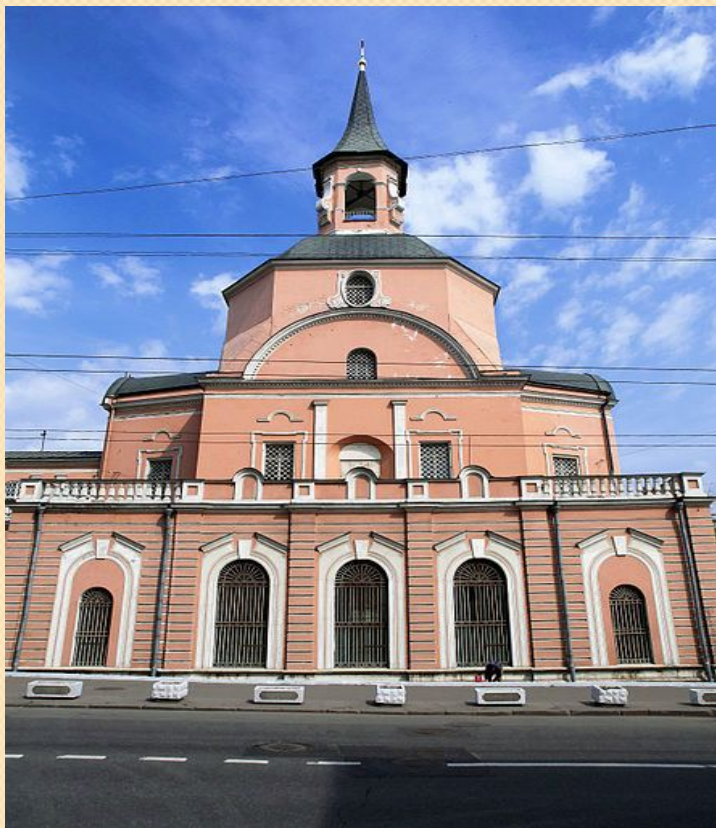


**Церковь Знамения в Дубровицах**  
(1690 - 1704 гг.).





# Храм апостолов Петра и Павла



**В Басманной слободе** — православный храм, принадлежащий к Богоявленскому благочинию Московской городской епархии Русской Православной церкви, основан в 1682 г. в Москве.



# Триумфальная арка



Одним из наиболее ярких нововведений Петра I в праздничную культуру России является устройство праздничных, триумфальных арок.

Триумфальные въезды петровского времени — это торжественная встреча горожанами победившей армии. Впервые подобный светский праздник был организован Петром I в сентябре 1696 г. в Москве в честь взятия Азова и в 1703 году, когда Пётр I чествовал Шереметева, Репнина и Брюсса, своих сподвижников по завоеванию Ингерманландии, а также праздновал закладку новой столицы.

В дальнейшем триумфальные въезды победителей в город становятся довольно частым явлением.



**СПАСИБО ЗА ВНИМАНИЕ!**

