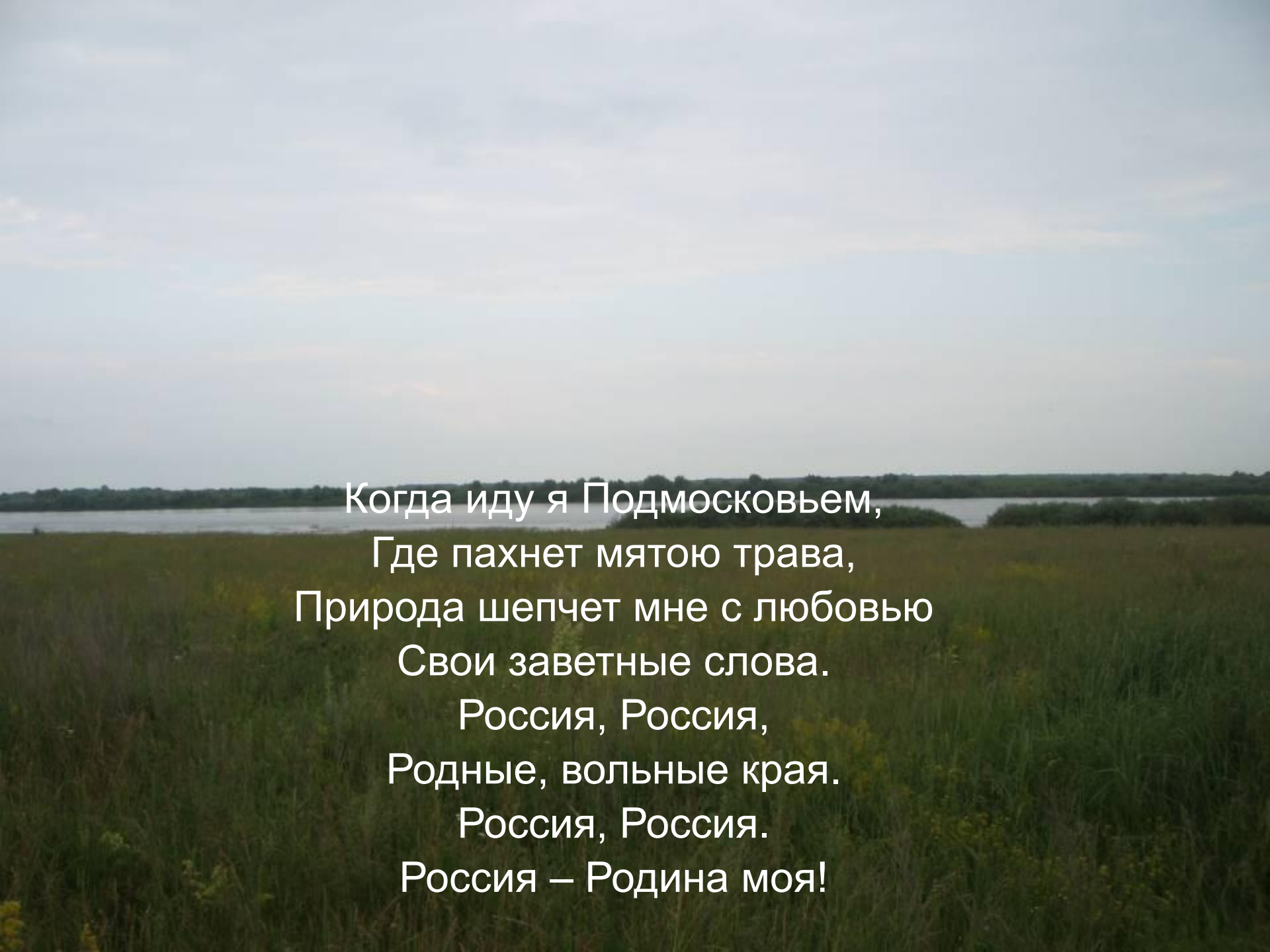


Мое родное Подмосковье

1929 – 2010 г.г.





Когда иду я Подмосковьем,
Где пахнет мятою трава,
Природа шепчет мне с любовью
Свои заветные слова.
Россия, Россия,
Родные, вольные края.
Россия, Россия.
Россия – Родина моя!

Подмосковье небольшая часть нашей Родины. И если ты родился и живешь в Подмосковье, то это твоя малая Родина.

Подмосковье горело в пожарах, вытаптывалось вражескими войсками, оборонялось, строилось заново, трудилось, развивалось и становилось важным центральным районом всей Руси.

Враги четырежды пытались завоевать область. В 1571 г. Орда крымского хана Девлет – Гирея была разгромлена.

1609 г. – польско-литовские интервенты.

1812 г. – Армия Наполеона.

Подмосковье мое,

Подмосковье –

Среднерусская сторона ...

Вековыми лесами поросшая,

И с просторами диких степей

Мало в жизни ты знала хорошего,

Но великая сила в тебе.

Русские пашни и русские были?

Все пережили, все позабыли.

Небо над вами опять голубое

- Московская область образована 1 октября 1929 года. Расположена в междуречье Волги и Оки. Площадь-47 тысяч квадратных километров. Население-6,5 миллиона человек. 74 города, 15 из них имеют более 100 тысяч жителей. Центр- Москва.





Область занимает в России 1-е место по уровню образования ,2-е по вкладу во внутренний валовой продукт и вводу жилья, 3-е место по производимому национальному доходу и инвестиционной привлекательности для иностранных предпринимателей.

Гордостью областной промышленности являются предприятия авиационной, космической, электронной, судостроительной, медицинской отраслей, атомной энергетики, промышленности средств связи.

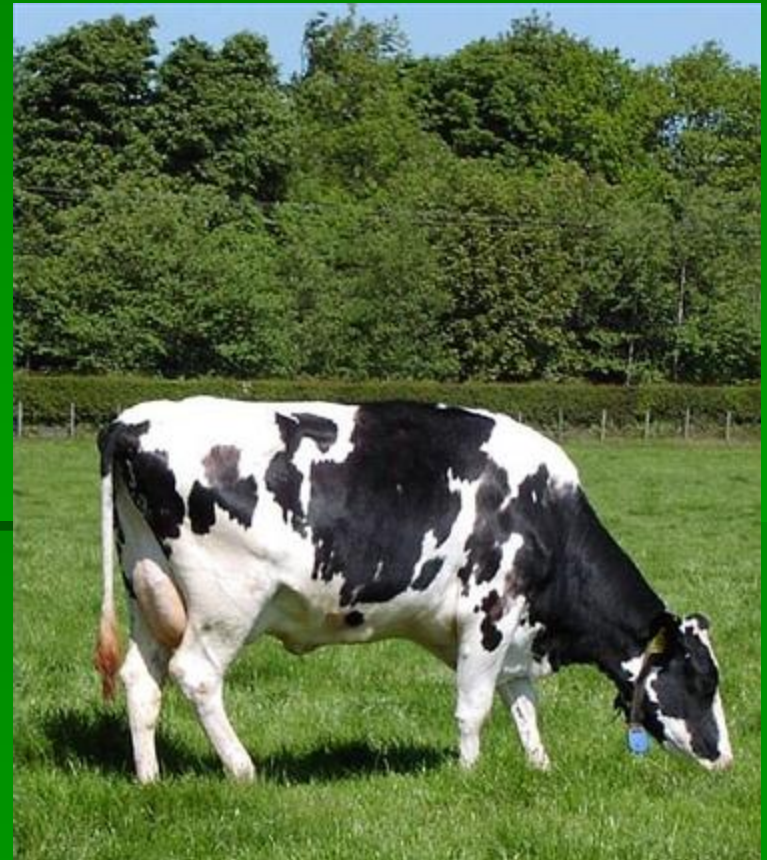
Широко предоставлены предприятия машиностроения, металлообработки, легкой промышленности, химическое производство.



В Московской области сосредоточена пятая часть всех научных организаций в России , треть ее науко-градов.



Сельское хозяйство специализируется на животноводстве (молочный скот, свиноводство, птицеводство) и овощеводстве





Подмосковье-регион с высоко развитой транспортной инфраструктурой. Здесь проходят 11 общероссийских железнодорожных магистралей протяженностью 2741 километр. Протяженность автомобильных трасс - 124473 километра.



В области действуют 4 гражданских аэропорта, из них – 2 международных. Судоходные реки - Москва-река и Ока. Канал «Москва - Волга» соединяет Московский край с Балтийским, Белым, Каспийским, Азовским и Черным морями.

- В Подмосковье насчитывается свыше 5 тысяч памятников архитектуры, истории и культуры.



Заслуги Московской области отмечены тремя орденами
Ленина (1934 , 1956, 1966).



Прозрачно Подмосковье как росинка

На крохотном березовом листе.

В росинке отражается Россия

Во всей своей прозрачной красоте.

Прозрачно елок синее сиянье,

Проталины прозрачны и ручьи,

И песни, что слагают россияне,

И первые весенние грачи.

Идешь ли по грибы, или на лыжах,

Прямым путем или тропинкой вкось,-

Рябининка, снежинка, каждый рыжик

Просвечивают стеклышком насквозь.

И человек, что был глухим, незрячим,

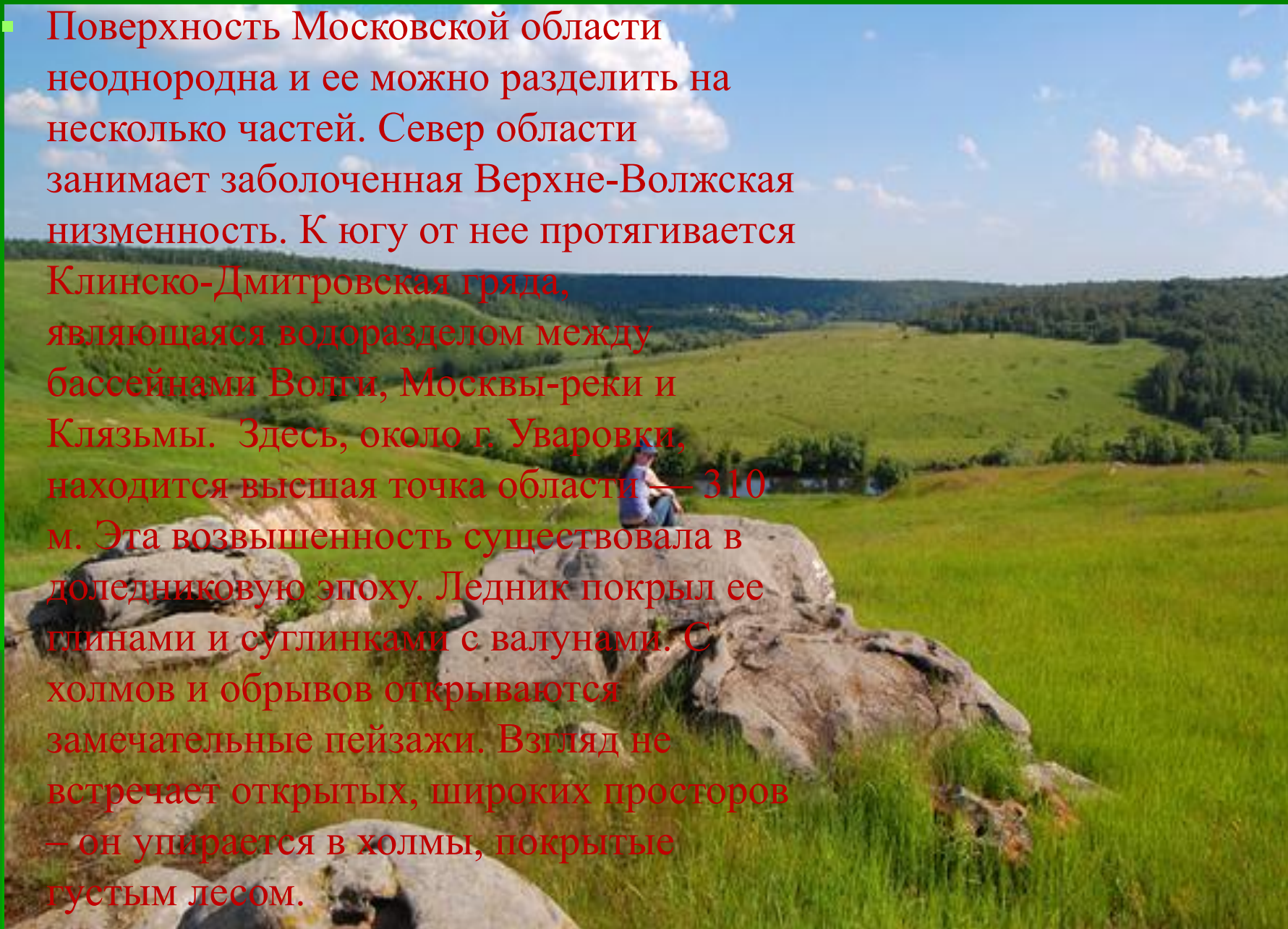
Становится вдруг светел и прозрачен...

**Рельеф
и
полезные ископаемые
Московской области**

Московская область расположена в центре Восточно-Европейской равнины. Современный рельеф области возник в результате деятельности внешних и внутренних сил. Под действием внутренних сил поверхность Русской равнины испытывала неоднократные колебания. Она представляла собой то гладь моря, то материк. Последнее поднятие произошло десятки миллионов лет назад, и с тех пор на ней господствует континентальный режим. В основном рельеф Московской области сформировался в доледниковый период. Но ледник, который шел с Кольского полуострова, оказал на него очень сильное влияние. Огромные потоки ледниковых вод нагромодили в различных частях области груды песка и камней. На рельеф повлияли так же дождевые и снеговые потоки и деятельность человека.



■ Поверхность Московской области неоднородна и ее можно разделить на несколько частей. Север области занимает заболоченная Верхне-Волжская низменность. К югу от нее протягивается Клинско-Дмитровская гряда, являющаяся водоразделом между бассейнами Волги, Москвы-реки и Клязьмы. Здесь, около г. Уваровки, находится высшая точка области — 310 м. Эта возвышенность существовала в доледниковую эпоху. Ледник покрыл ее глинами и суглинками с валунами. С холмов и обрывов открываются замечательные пейзажи. Взгляд не встречает открытых, широких просторов — он упирается в холмы, покрытые густым лесом.



Постепенно понижаясь к югу, Клинско-Дмитровская возвышенность сливается с Москворецко-Окской равниной. Ее границами на востоке и на юге являются долины Москвы-реки и Оки. В районе Серпухова основную территорию занимают террасы, которые образовала Ока, углубляя свою долину. Здесь в известняках встречаются карстовые явления.

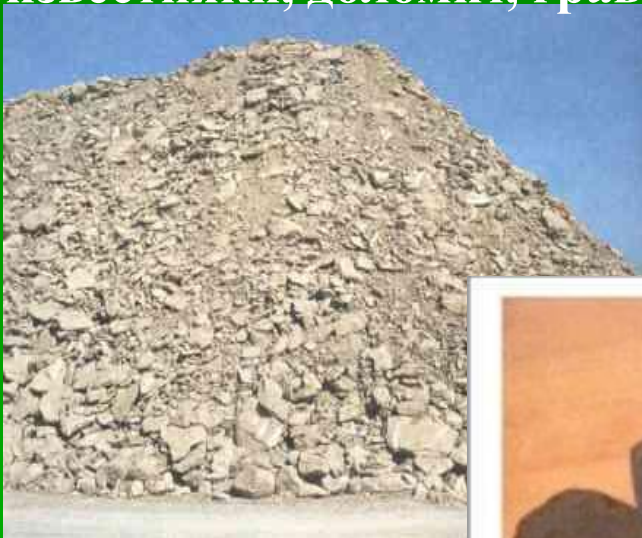


- На востоке области расположена западная часть обширной Мещерской низменности. Медленно текущие талые воды ледников принесли сюда много глины и песка. В южную часть Московской области заходит северными склонами Средне-Русская возвышенность. Это район Заочья. Он сильно рассечен руслами рек, оврагами и балками. Заочье славится широкими, открытыми долинами, заливными лугами, березовыми и дубовыми рощами.
- Равнинный рельеф Московской области благоприятен для развития сельского хозяйства, строительства жилых зданий, промышленных предприятий, железных и шоссейных дорог.



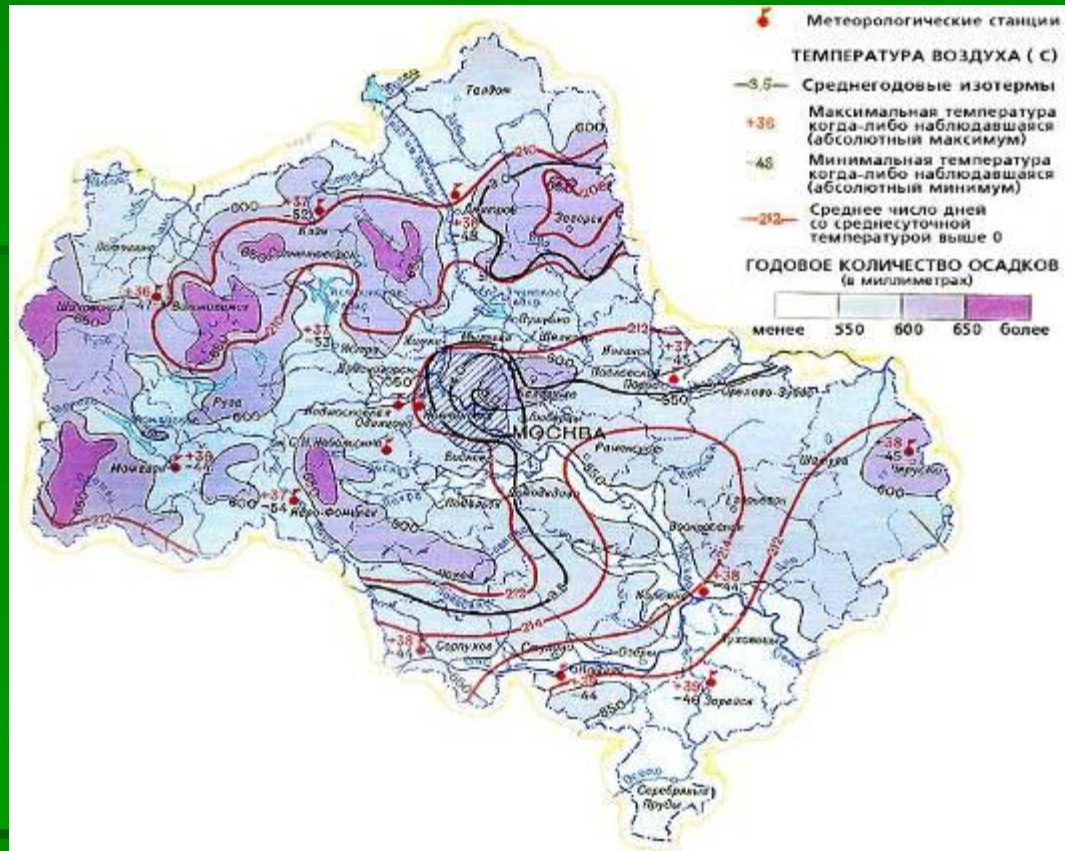
Русская равнина. Река Пра в Мещере.

Московская область располагает значительными запасами полезных ископаемых осадочного происхождения. К основным видам относятся: известняки, доломит, гравий, пески, глины, фосфориты, торф.



Климат Подмоскovie

- **Климат Московской области умеренно-континентальный . Он определяется географическим положением и циркуляцией атмосферы. Подмосковье получает меньше солнечного тепла, чем это обусловлено его географическим положением. Западный перенос воздушных масс с Атлантики увеличивает облачность, а это уменьшает приход солнечного тепла. Количество солнечной энергии за год составляет 37% от возможного. Особенности климата каждой территории проявляются прежде всего в режиме воздуха: в температуре, в сумме и распределении осадков, во влажности, в направлении ветра, в состоянии облачности.**



- По наблюдениям 1971-2000 годов самым холодным месяцем года в Московской области является январь (его средняя температура составляет $-7,5$ °С), а самым тёплым - июль (средняя температура $+18,4$ °С). Однако известны случаи, когда ртутный столбик зимой опускался до -50 °С. Суровыми были зимы 1928 - 29 гг, 1939 - 40 гг, 1941 - 42 гг, 1946- 47 гг, 1949 – 50 гг, 1953 – 56 гг, 1962 – 63 гг. Самое жаркое лето было в 1920 году, когда столбик термометра поднялся до $+36,8$ °С.

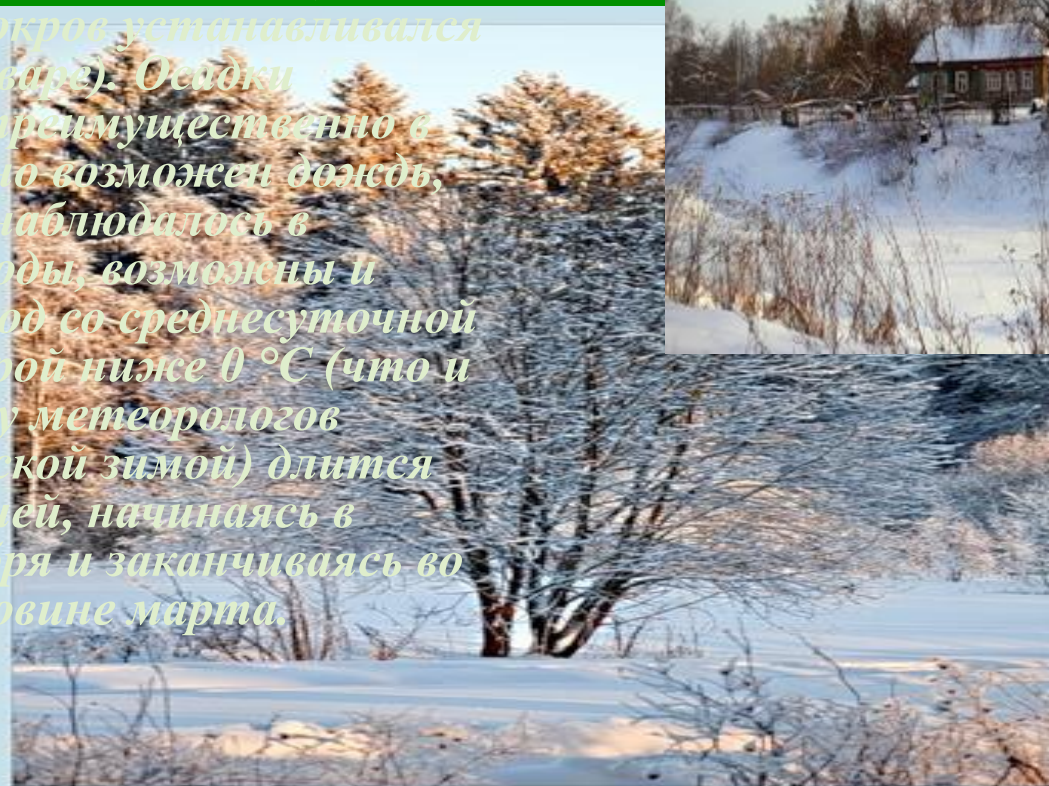
За год в Московской области выпадает 600 — 800 мм атмосферных осадков (в 2008 году — 869 мм), причем большая часть из них приходится на июль, август и октябрь, а минимальное число – на апрель. Убывание количества осадков отмечается в направлении с северо-запада на юго-восток. В Подмосковье довольно часто бывают ливни, когда за один раз выпадает 20 – 30 мм. осадков. Для теплого времени года характерны грозы. В среднем их бывает 22 в году, часто они сопровождаются выпадением града.

Нередким явлением на территории области являются туманы. Наблюдать их можно в течение всего года, но чаще всего они появляются в июне, сентябре и октябре.

Все элементы климата проявляются в определенном ритме, который выражен в сезонных явлениях. Для Московской области характерны четыре времени года.

Зима

- *Зима в Москве умеренно холодная, но с частыми оттепелями, которые могут составлять до половины сезона. Обычно с устойчивым снежным покровом (но бывали годы, когда снежный покров устанавливался только в январе). Осадки выпадают преимущественно в виде снега, но возможен дождь, что часто наблюдалось в последние годы, возможны и грозы. Период со среднесуточной температурой ниже 0 °С (что и считается у метеорологов климатической зимой) длится около 150 дней, начинаясь в начале ноября и заканчиваясь во второй половине марта.*





Берёза

БЕРЁЗА



- *Весна в Московской области обычно наступает в первой декаде апреля, когда среднесуточная температура становится устойчиво положительной и сходит снежный покров, но возможны небольшие отклонения от этого срока, когда снежный покров окончательно сходит ещё в начале марта. Для весеннего сезона характерна большая разница между дневной и ночной температурой. Часто бывают возвраты холода. Например, после периода тепла в апреле (+15 ...+25 °С), температура может упасть до +5 ...+10 °С в начале мая, сопровождаясь осадками в виде мокрого снега.*



Лето





- *С установлением среднесуточной температуры выше $+10^{\circ}\text{C}$ начинается лето. Его начало приходится в среднем на конец первой декады мая, а конец на середину сентября. Солнце летом поднимается довольно высоко. 22 июня оно достигает 58° над горизонтом. День длится 17 часов. С 10 июня до 20 августа длится теплый период лета, когда средняя суточная температура превышает $+15^{\circ}\text{C}$. Средняя продолжительность климатического лета в Московской области - 147 дней*

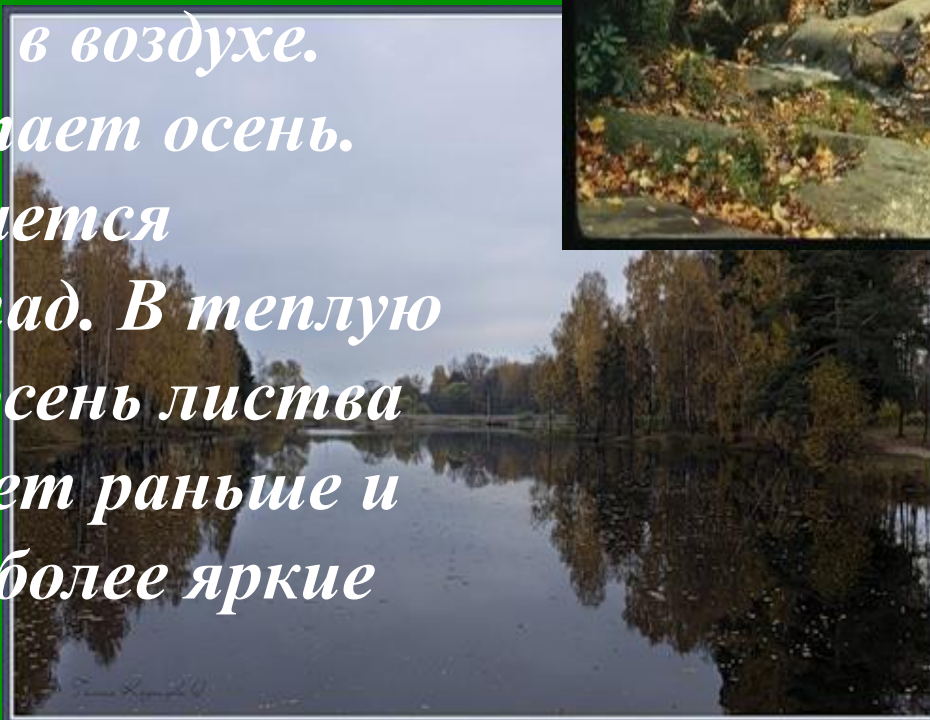
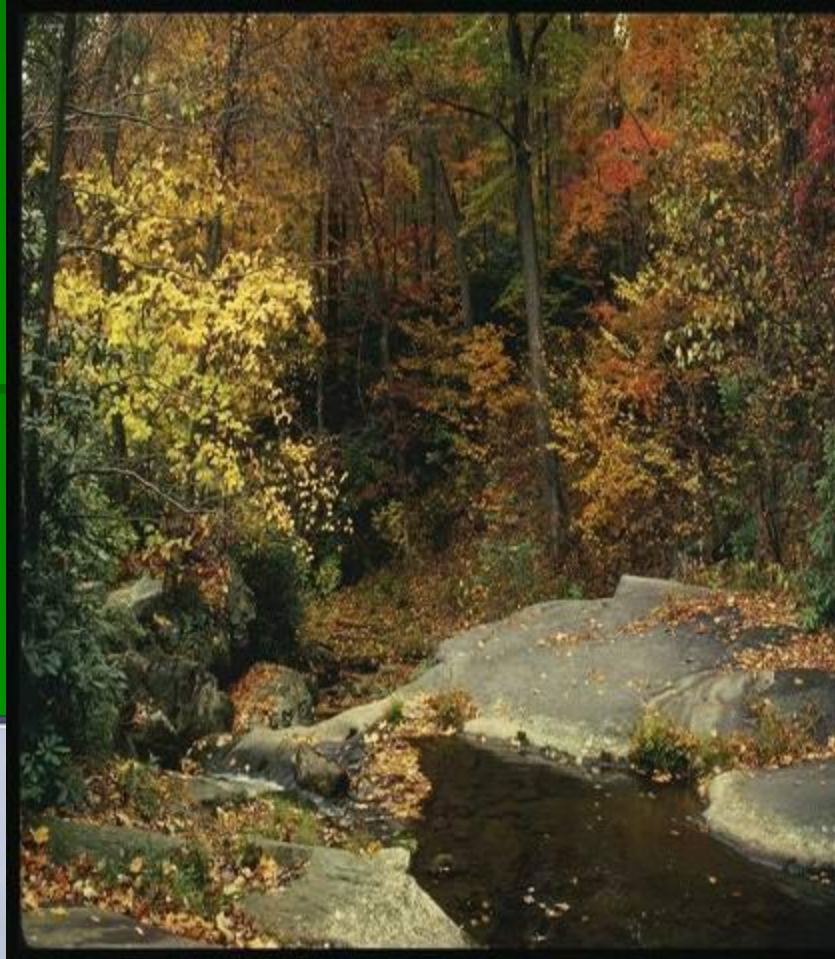





ОСЕНЬ



- *В сентябре наши подмосковные леса окрашиваются в яркие цвета. Во второй половине месяца наблюдается первый заморозок на почве и в воздухе. Наступает осень. Начинается листопад. В теплую сухую осень листва желтеет раньше и имеет более яркие тона.*





■ *В Подмоскowie осень обычно продолжается с 15 сентября до 4 ноября. Иногда в начале осени в течении 10 – 15 дней стоит теплая сухая, погода. Этот период получил название «бабьего лета». Иногда в этот период начинают вторично цвести вишня, сирень, шиповник.*

- *Для осени характерны продолжительные, но менее интенсивные, чем в летние месяцы дожди. Постепенно пасмурная и сырая погода становится преобладающей. Перестают плодоносить грибы. К 25 октября заканчивается листопад. Наступает время длительной распутицы. Заморозки начинаются в конце октября, снежный покров устанавливается в последней декаде ноября. Самый ранний снег был в Подмосковье 2 октября 1894 года.*





- В последнее время в Московской области стали не редкостью аномальные явления, такие как ураганы, которые сопровождаются сильным тропическим ливнем и в некоторых случаях смерчами. Так в 1998 году на столицу обрушился один из самых разрушительных ураганов в истории. В ночь с 20 на 21 июня на Москву обрушился ураган, в результате которого 8 человек погибли и 157 были ранены. Скорость ветра составила 31 м/сек. Было нарушено освещение 193 улиц и отключено электроснабжение 905 домов, повреждено 2157 жилых строений. Тысячи поваленных деревьев, разрушенные зубцы стен Московского Кремля, это лишь неполный список того, что случилось. Ущерб от урагана составил 1 млрд руб. На устранении повреждений, нанесенных городскому хозяйству, ежедневно было занято более 50 тыс. человек, в т.ч. свыше 40 тыс. военнослужащих



Внутренние воды Московской области



Мы живем в бассейне реки Волги, которая верхним течением омывает северную часть Московской области. На юге Подмосковья несет свои воды Ока. Целиком протекает через область Москва-река, а Клязьма – своим верхним и средним течением. Течение у этих рек спокойное. Это объясняется тем, что свой путь они прокладывают в основном по равнине. Питаются реки за счет атмосферных осадков, болот и грунтовых вод. Так как осадки в нашем регионе выпадают в основном летом, то реки в летнее время почти не мелеют. Зимой реки на 140-150 дней покрываются льдом.



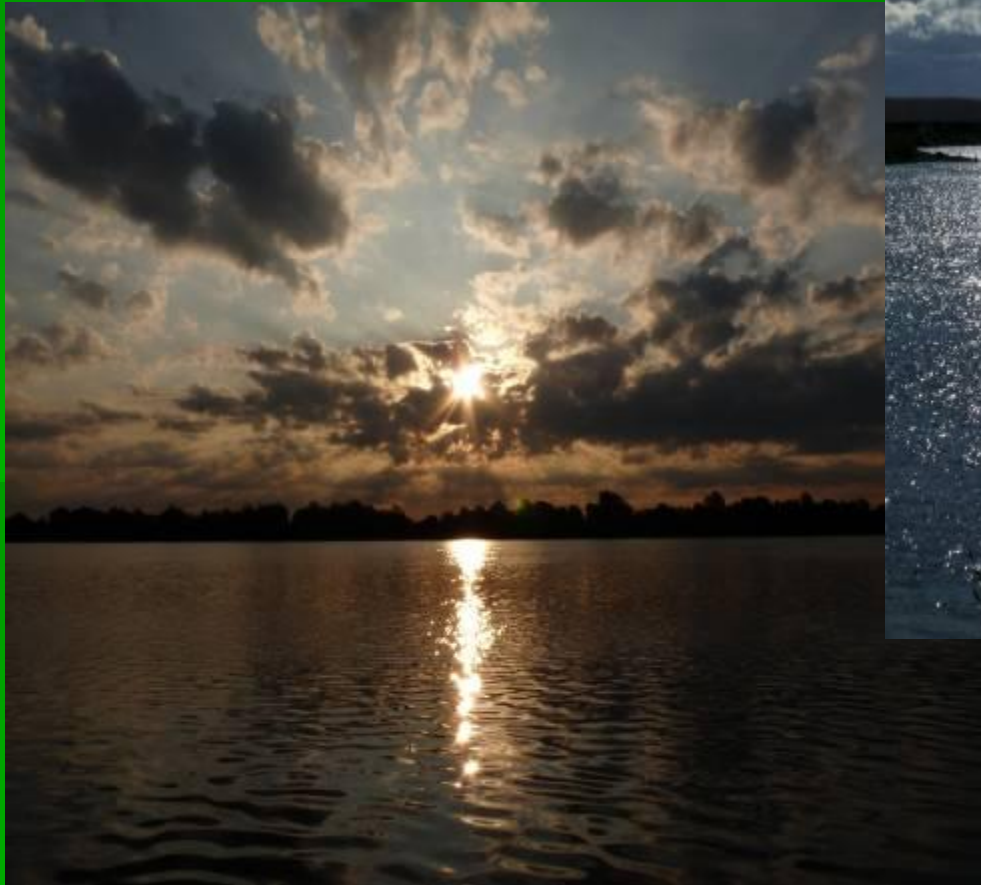
Своеобразной гидрографической осью Подмосковья стала Москва-река. Протяженность ее 502 км. Вытекает она из лесных болот, расположенных к западу от Можайска. Течение ее спокойное. Питается река за счет атмосферных осадков, грунтовых и талых вод. Ледостав на Москве-реке устанавливается с конца ноября до конца марта – начала апреля. В Москву-реку впадает свыше 900 рек и речек. Самыми крупными левыми притоками являются Руза, Истра и Пехорка, а правыми – Пахра и Колочь. Яуза впадает в Москву-реку почти в центре столицы. Москва-река впадает в правый приток Волги – Оку.

Клязьма, левый приток Оки, берет начало среди болот Солнечногорского района и впадает в Оку вблизи города Горбатова в Горьковской области. Клязьма – типичная равнинная река. Её длина – 647 км. Клязьма судоходна в своем нижнем и верхнем течении. На Клязьме расположены районные центры Ногинск, Орехово-Зуево, Павловский Посад.





Ока, правый приток Волги, берет свое начало за пределами Московской области, в центре Средне-Русской возвышенности. Начинается она двумя ручьями – Окой и Очкой. Длина реки 1 480 км. По Московской области она протекает своим верхним течением длиной 176 км. Левый берег Оки – низкий, правый – крутой. В русле встречаются песчаные острова и мели. В пределах Московской области слева в Оку впадают Нара, Москва-река и Цна. Правым притоком Оки является Осетр.



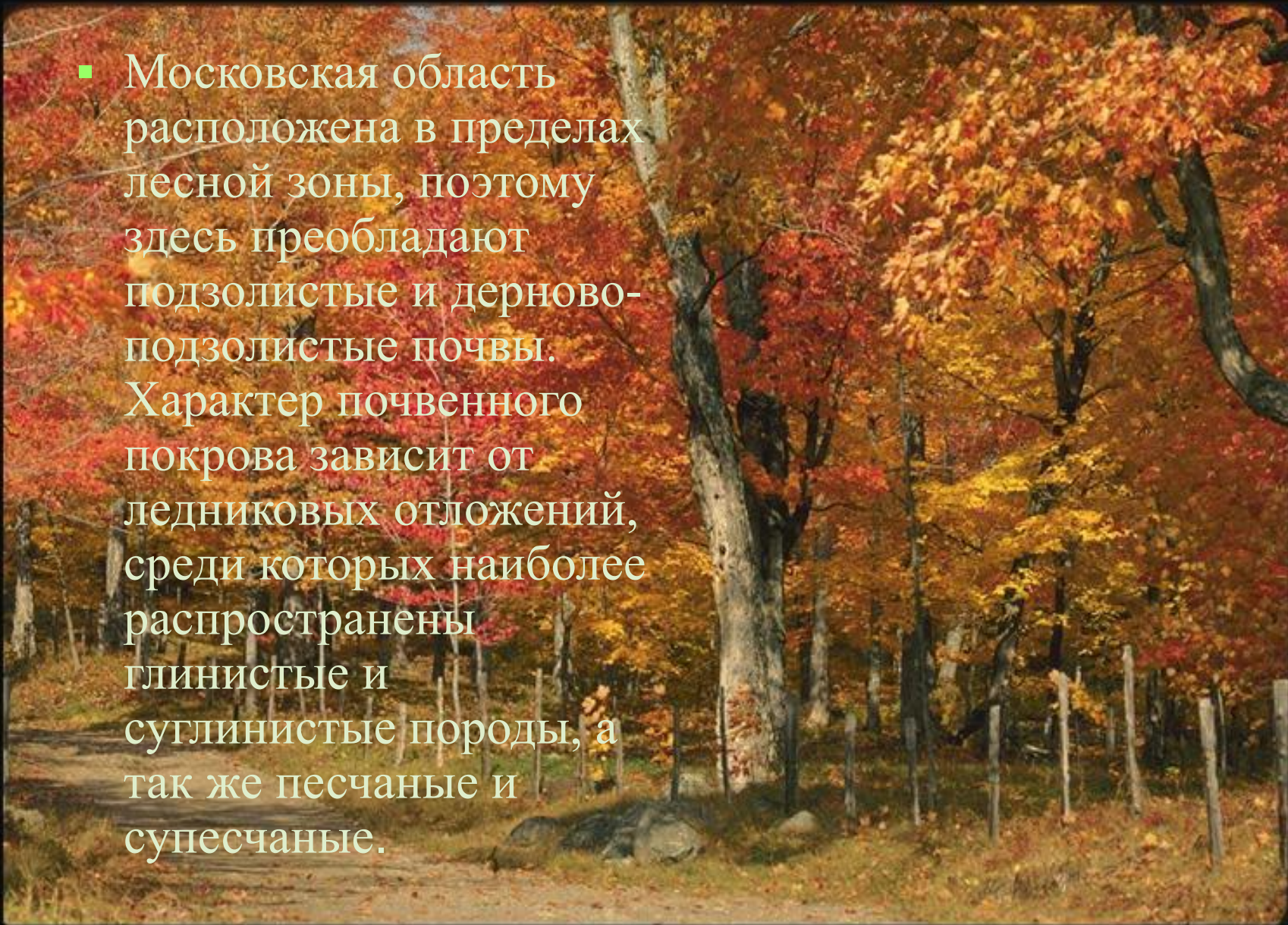
Подмосковье богато озерами. Больше всего их в северной и западной частях области. Часть озер – ледникового происхождения. На западе, среди глухих и заболоченных лесов Рузского района, находится небольшое по величине озеро Глубокое. Наибольшая глубина озера – 38 метров, что вполне оправдывает его название. Обнаруженные на дне озера голубые глины и валуны свидетельствуют о ледниковом происхождении



Неглубокие озера прячутся среди болот Мещерской низменности – Черное, Святое, Великое, Дубовое, Карасево. Окружены они громадными лесными массивами, которые изобилуют грибами и ягодами. В 16 км. от Сергиева Посада есть водопад Гремячий, самый большой в Подмосковье. Близ деревни Горки по старому Калужскому шоссе в озере Киево обитают 32 вида рыб, 6 тысяч пар розовых чаек, занесенных в Красную Книгу. За последние 130 лет в Подмосковье исчезло четверть малых рек. Более 5 % площади области занимают болота.

ПОЧВЫ МОСКОВСКОЙ ОБЛАСТИ

- Московская область расположена в пределах лесной зоны, поэтому здесь преобладают подзолистые и дерново-подзолистые почвы. Характер почвенного покрова зависит от ледниковых отложений, среди которых наиболее распространены глинистые и суглинистые породы, а так же песчаные и супесчаные.



- Травянистые растения смешанных лесов растут очень густо и своими корнями образуют прочную дернину. Отмирающие и перегнивающие части ее обогащают верхний слой почвы темным перегноем, содержащим питательные вещества. Дерново-подзолистые почвы менее кислые, чем подзолистые, но для получения устойчивых урожаев они нуждаются в агротехнике и удобрениях

обобщенная почвенная карта Московской области



- | | |
|---|--------------------------------|
| 1 | Подзолистые |
| 2 | Дерново-подзолистые |
| 3 | Болотные и болотно-подзолистые |
| 4 | Серые лесные |
| 5 | Черноземы |

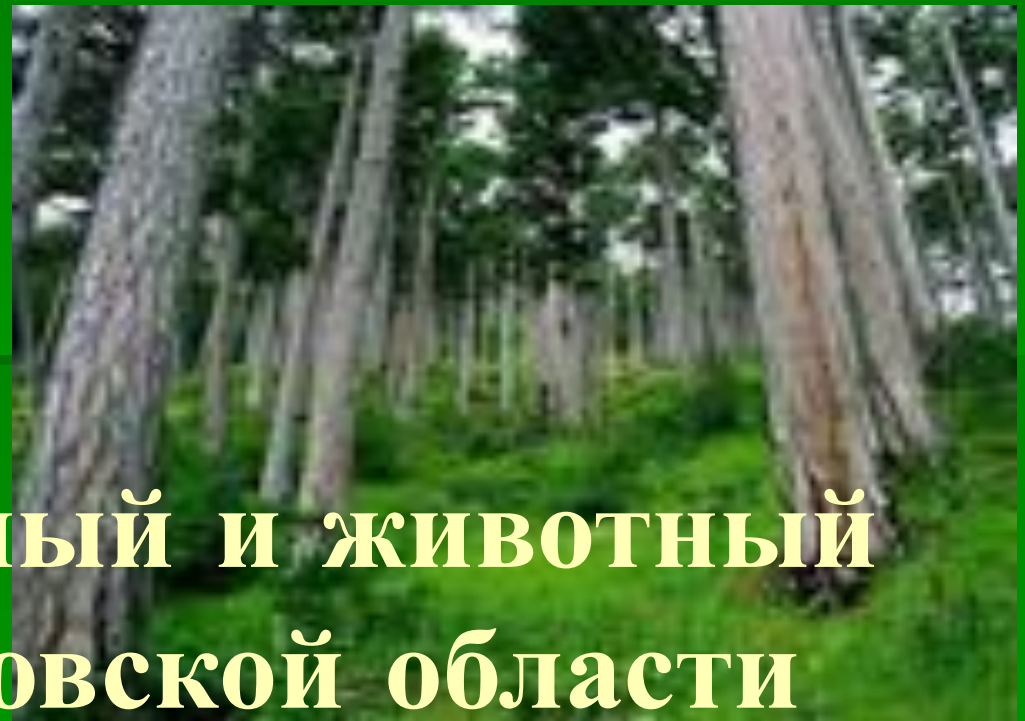
- В районе между реками Пахрой и Окой распространены серые лесные почвы. Они являются переходными — от дерново-подзолистых почв к чернозему. Эти почвы имеют довольно мощный гумусовый горизонт. Под ним можно проследить почву, состоящую из мелких серых комков, которые легко отделяются один от другого. На крайнем юге области встречаются черноземные почвы. По своим природным данным они являются самыми плодородными в Подмосковье и почти все распаханы. Вдоль рек широко распространены аллювиальные почвы. Ежегодно во время разливов рек часть земель (пойма) затопляется, на дне оседает ил. Когда полая вода сходит, этот ил обогащает почву.



Вот старый дуб –
Листва из звонкой меди.
Могучий стан в извилинах коры.
Он весь гудит, рокочет о победе,
Как некогда на струнах гусяры.
Вот сосны. Прямоствольны и упруги.
Колючие – ветрам не разорвать,
Стоят в своей чешуйчатой кольчуге,
Спокойные, как Игорева рать.
И елки неподвижны и суровы,
Роняя низко рукава ветвей,
Ждут, пригорюнясь, матери и вдовы –
Молчальницы в платочках до бровей.

И наша подмосковная береза,
Пришедшая из сказок и былин
Снегурочка – любимица Мороза
Аленушка пригорков и равнин





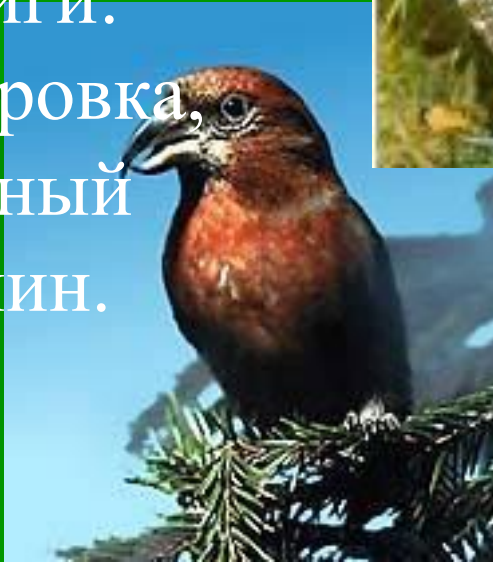
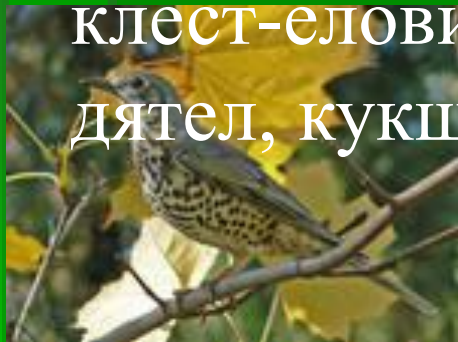
Растительный и животный мир Московской области

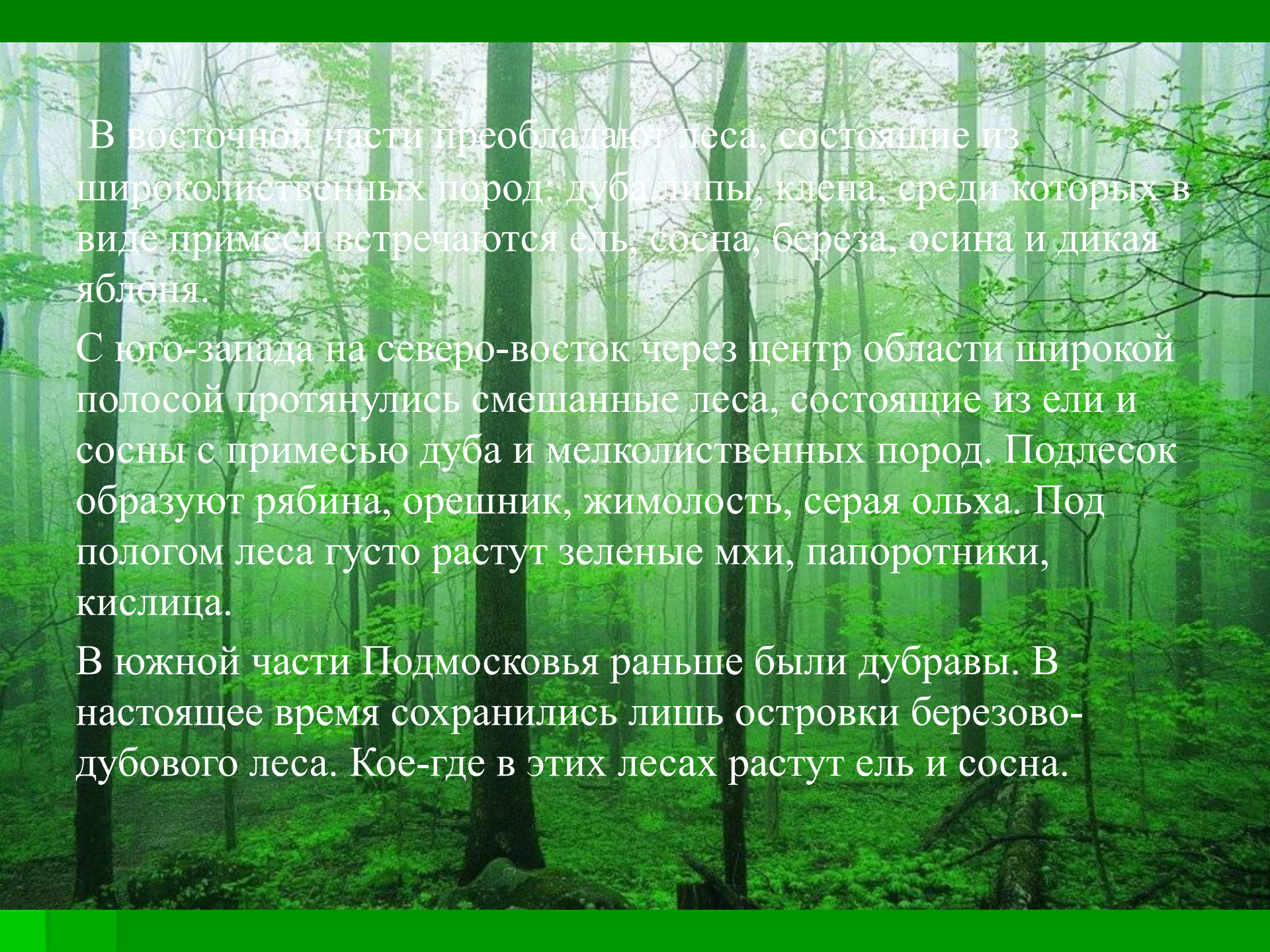


- По составу растительности Московская область относится к подзоне смешанных лесов. В северных и северо-западных районах области растут елово-широколиственные леса, в которых первым ярусом растут ель и сосна, а вторым – береза, осина, дуб, клен, ясень, вяз. Подлесок состоит из можжевельника, ивы, крушины. В пониженных лесах встречаются сфагновые и низинные болота.



- Местами в Подмосковье встречаются сумрачные леса таежного типа, с чистыми ельниками, изобилующими мхами. В лесах обитают типичные представители тайги: лось, глухарь, кедровка, клест-еловик, черный дятел, кукша, филин.





В восточной части преобладают леса, состоящие из широколиственных пород: дуба, липы, клена, среди которых в виде примеси встречаются ель, сосна, береза, осина и дикая яблоня.

С юго-запада на северо-восток через центр области широкой полосой протянулись смешанные леса, состоящие из ели и сосны с примесью дуба и мелколиственных пород. Подлесок образуют рябина, орешник, жимолость, серая ольха. Под пологом леса густо растут зеленые мхи, папоротники, кислица.

В южной части Подмосковья раньше были дубравы. В настоящее время сохранились лишь островки березово-дубового леса. Кое-где в этих лесах растут ель и сосна.

Животный мир Московской области изменился в основном количественно. В настоящее время здесь обитает до 60 видов млекопитающих, гнездится, зимует и бывает пролетом около 300 видов птиц. Пресмыкающихся и земноводных – около 18 видов. Но больше всего беспозвоночных, особенно насекомых



В Подмосковье сохранилось редкое животное – выхухоль, обитающее по берегам озер и стариц Клязьмы и Вори. Красивый мех зверька высоко ценится, поэтому раньше его сильно истребляли.



Московская область наиболее развитый регион в экономическом отношении.

Индекс промышленного производства вдвое превышает общероссийский. В области 1300 крупных и средних предприятий. Также 7500 предприятий малого бизнеса.

В области выпускается все: от чулочно-носочной до ракетно-космической продукции.

Занимает четвертое место в Российской Федерации по объему производства.

**Крупнейшие
и
известнейшие
предприятия:**

Машиностроение

Коломенский завод

- Продукция: тепловозы, дизельные двигатели.



«Метровагонмаш»

- Продукция: вагоны метро, самосвалы, военная техника;
- Размещение: г. Мытищи



Автобусные заводы

- Ликийский (ЛиАЗ)



- Голицынский (ГолАЗ)



Демиховский машиностроительный завод

- Продукция: электропоезда



Серпуховский автозавод (СеАЗ)



Машиностроительный завод «ЗиО-Подольск»

- Продукция: оборудование для АЭС



Пищевая промышленность

Клинский мясокомбинат



Клинский пивкомбинат



Можайский молокозавод



Энергетика:

Загорская ГАЭС



Каширская и Шатурская ГРЭС



Электрогорская ГРЭС



ТЭЦ-22 (Дзержинский)



Северная ТЭЦ (у Мытищ)



Другие отрасли:

Московский коксогазовый завод (Видное)

Продукция: кокс, стальная сетка, электролит



Ступинский металлургический комбинат



Щелковский завод вторичных драгоценных металлов



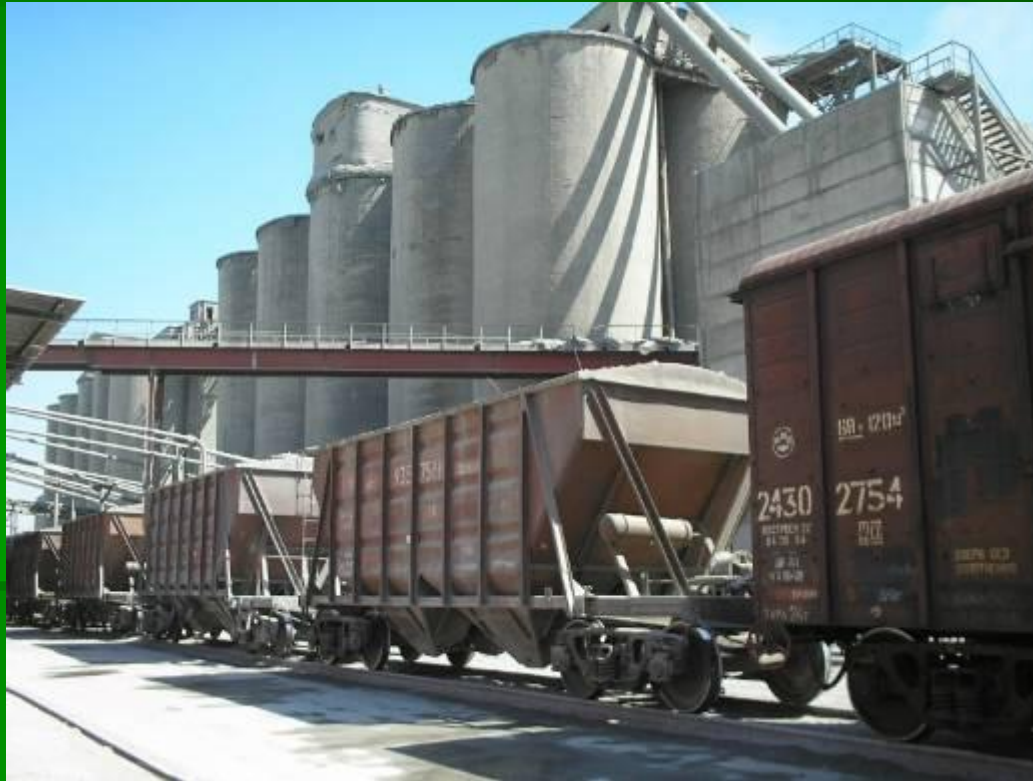
Завод «Электросталь»



Завод «Ростар»



Воскресенский завод минеральных удобрений



Цементные заводы в Воскресенске, Коломне и Подольске



«Акрихин» (Старая Купавна)

Продукция: лекарственные препараты



ЭКОлаб(Электрогорск)

142030, Московская обл.,
г. Электрогорск, ул. Временная, д. 1
тел.: 8 (49643) 5-23-11,
факс: 8 (49643) 5-24-63
e-mail: ekolab@ekolab.ru



ТУРБУЛАТЕКСЫ

Наиболее полное комплексное обследование белых
Определение стандартных белков крайне важно для диагностики различных заболеваний. Современное ручное тестирование имеет несколько методов, для их проведения требуется 3 разных типа реагентов:

- Для иммунохимического определения, при котором требуется высокая чувствительность реагентов (минимум 100 нг/мл);
- Для определения наличия белков в моче (минимум 10 мг/дл);
- Для определения наличия белков в моче (минимум 10 мг/дл);

Во все эти случаи требуется 3 разных типа реагентов турбулатексов:

Преимущества турбулатекстов:

- Высокая чувствительность (минимум 10 нг/мл);
- Высокая специфичность (минимум 10 нг/мл);
- Высокая стабильность (минимум 10 нг/мл);
- Высокая точность (минимум 10 нг/мл);
- Высокая скорость (минимум 10 нг/мл);

Исключительные особенности реагентов турбулатексов:

- Высокая чувствительность (минимум 10 нг/мл);
- Высокая специфичность (минимум 10 нг/мл);
- Высокая стабильность (минимум 10 нг/мл);
- Высокая точность (минимум 10 нг/мл);
- Высокая скорость (минимум 10 нг/мл);

Возможности реагентов турбулатексов:

- Высокая чувствительность (минимум 10 нг/мл);
- Высокая специфичность (минимум 10 нг/мл);
- Высокая стабильность (минимум 10 нг/мл);
- Высокая точность (минимум 10 нг/мл);
- Высокая скорость (минимум 10 нг/мл);



142030, Россия, Московская обл.,
г. Электрогорск, ул. Временная,
д. 1 тел.: 8 (49643) 5-23-11,
факс: 8 (49643) 5-24-63,
e-mail: ekolab@ekolab.ru,
http://www.ekolab.ru

www.ekolab.ru



СУХАРЕВ
Михаил Михайлович
Директор по продажам

142030, Россия, Московская обл.,
г. Электрогорск, ул. Временная,
д. 1 тел.: 8 (49643) 5-23-11,
факс: 8 (49643) 5-24-63,
e-mail: ekolab@ekolab.ru,
http://www.ekolab.ru

142030, Россия, Московская обл.,
г. Электрогорск, ул. Временная, д. 1
тел.: 8 (49643) 5-23-11,
факс: 8 (49643) 5-24-63,
e-mail: ekolab@ekolab.ru,
http://www.ekolab.ru

Павлово-Посадская платочная мануфактура



Ковровый комбинат (Котельники)



Мебельный комбинат «Шатура»



«Дулевский фарфор» (Ликино-Дулево)



«Фарфор Вербиллок»



Церковное художественно-производственное предприятие «Софрино»



Центры ВПК

Химки, Королев, Люберцы, Дзержинский, Климовск



«Города науки»

Дубна, Черноголовка, Долгопрудный, Протвино, Пущино,
Жуковский, Фрязино



Культура Подмосковья



- Подмосковье - живая легенда Российской истории. Здесь насчитывается свыше 5 тысяч памятников архитектуры, истории и культуры, в которых зримо запечатлена вековая жизнь страны. Они связаны с именами великих людей.





- Ансамбли подмосковных усадеб - творения православных русских зодчих – интересные памятники культуры, садово-парковых культур и быта прошлых веков



- Особая гордость — древние города Волоколамск



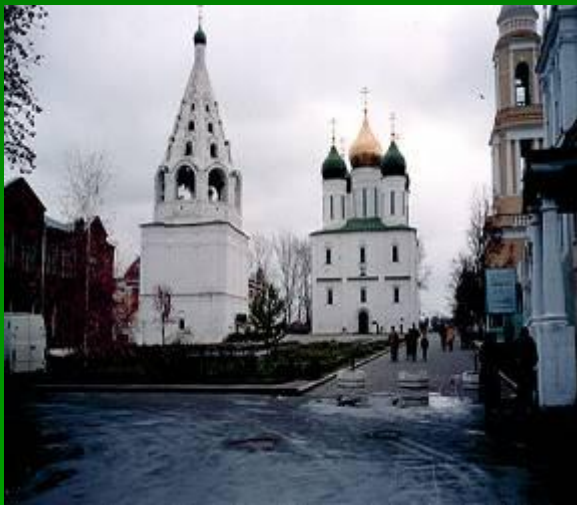
Звенигород



Дмитров



Коломна



Можайск



Зарайск



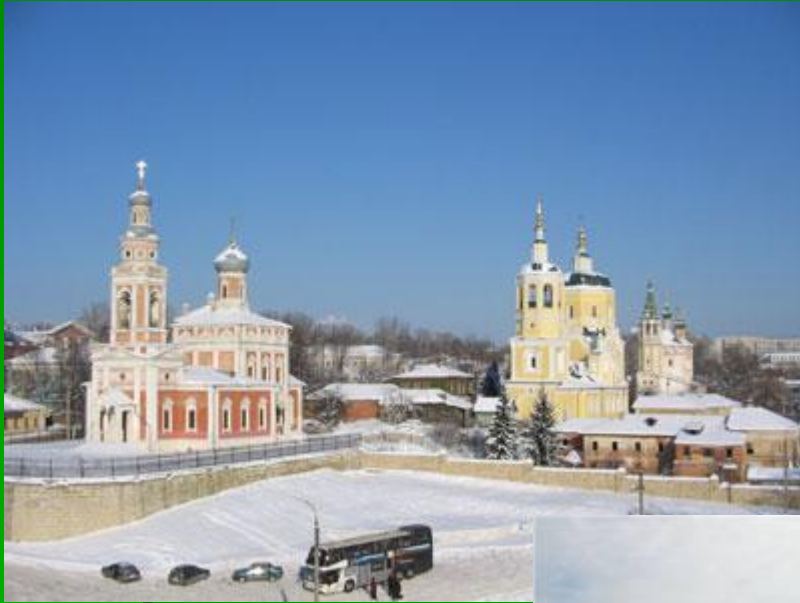
Клин



Руза



Серпухов



- Которым выпало закладывать первые камни в основании Российского государства

- Многочисленные подмосковные музеи, монастыри, знаменитые живописные усадьбы хранят память о российских деятелях, писателях, композиторах, актерах, художниках, полководцах.



- Юрий Долгорукий (князь)
- Сергей Радонежский (святой)
- Сергей Аксаков (писатель)
- Иван Лажечников (писатель)
- Александр Пушкин (поэт)
- Евгений Баратынский (поэт)
- Михаил Лермонтов (поэт)
- Михаил Салтыков-Щедрин (писатель)
- Петр Чайковский (композитор)
- Савва Мамонтов (меценат)
- Антон Чехов (писатель)
- Савва Морозов (меценат)





- Сергей Иванов (художник)
- Анна Голубкина (скульптор)
- Александр Блок (поэт)
- Борис Пастернак (поэт)
- Василий Чуйков (маршал)
- Пимен (патриарх)
- Владимир Богомолов (писатель)
- Анатолий Приставкин (писатель)
- Эдуард Успенский (писатель)
- Николай Расторгуев (певец)
- Вячеслав Тихонов (актер)



- Мировой известностью пользуется Троице – Сергиева Лавра, Новоиерусалимский монастырь в Истре, Зарайский Кремль, мемориал Бородинское поле, Абрамцево, Мелихово. Всего не перечислить



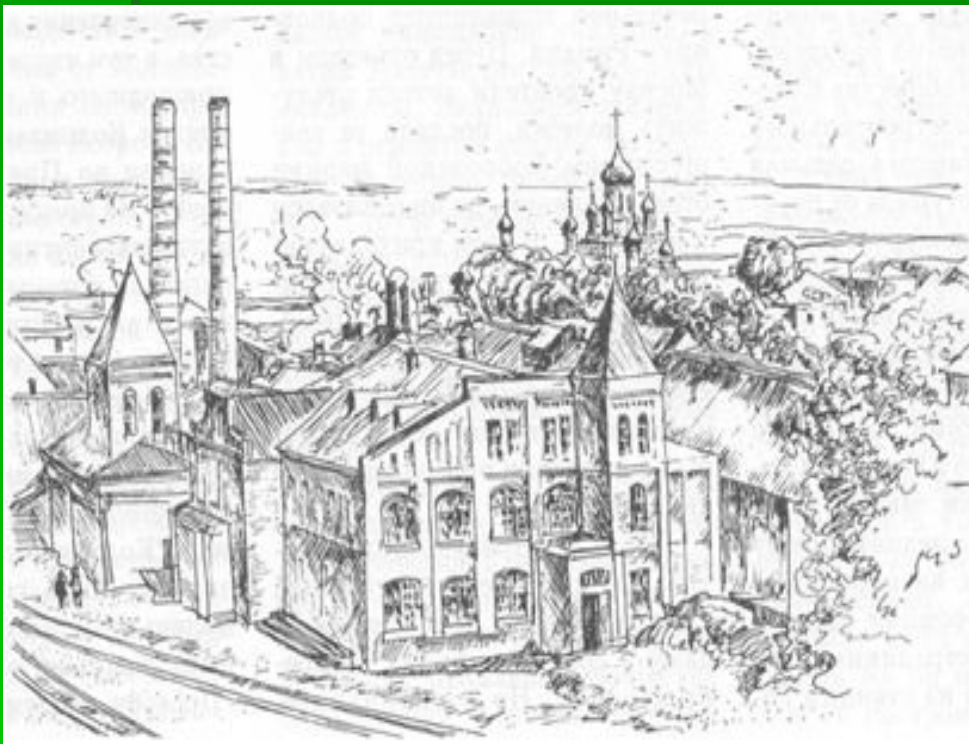
Города твои большие, малые,
Молодые, старые, усталые-
С церковью и улочкой кривой,
С новыми, огромными домами
И вразлет большими площадями.
Каждый город со своей судьбой.
Павлово, Орехово, Егорьевск,
Щелково, Ногинск, Электросталь...
Сколько их в восточном Подмосковье,
Вновь рожденных и возникших встарь.





Коломна

- Коломна — город в Московской области России, административный центр Коломенского района, единственный населённый пункт на территории городского округа Коломна, речной порт. Город впервые был упомянут в Лаврентьевской летописи в 1177 году, что делает его одним из старейших городов России. В городе сохранился выдающийся памятник русского зодчества — Коломенский кремль, являющийся одним из крупнейших оборонительных сооружений подобного типа, расположенных на территории Московской области. Население Коломны по данным 2009 года составляет 148,4 тыс. жителей.



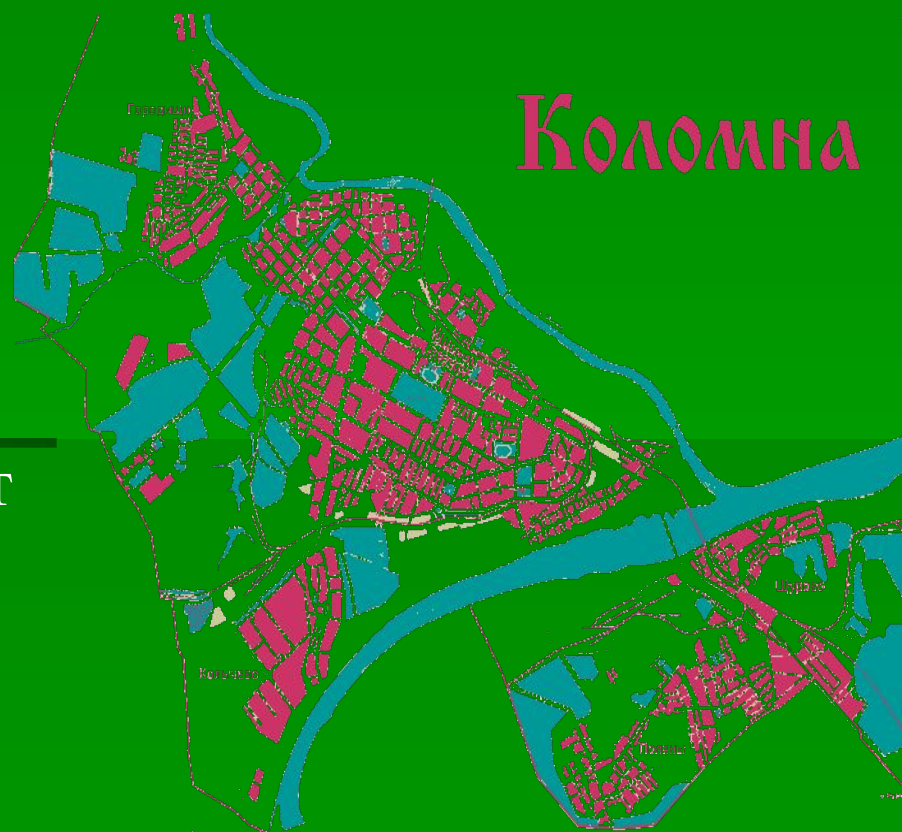
Коломна – один из старейших городов Подмосковья с 830-летней историей, которая соткана из удивительных событий и фактов, таинственных легенд и сказаний. Здесь венчался князь Дмитрий Донской, томилась в заключении Марина Мнишек, красовался когда-то царский дворец Ивана Грозного... Храмы, монастыри и крепостные стены Коломенского кремля до сих пор хранят предания об этом.

- Историческая часть Коломны – уникальный архитектурный комплекс, сложившийся в XIV – XIX веках. В настоящее время в Коломне и её пригородах насчитывается около 20 действующих храмов и 4 монастыря: Ново-Голутвин Свято-Троицкий, Бобренев Богородице-Рождественским, Брусенский Успенский, Старо-Голутвин Богоявленский (в нём же размещается Коломенская духовная семинария). Многочисленные памятники культуры расположены и в исторической части города, относящейся к XVIII – XIX векам.
- Современная Коломна – крупный город Подмосковья, образовательный и культурный центр Московской области с развитой промышленной и транспортной инфраструктурой.
- Постоянное благоустройство города, активная реставрация памятников истории и культуры, создание спектра туристических услуг вызывают все возрастающий интерес к Коломне и придают ей неповторимый облик, в котором зримо отражается история России.



Географическое положение

- Коломна находится в центре Европейской части России. Город расположен у впадения реки Москвы в Оку, в 114 км (по железной дороге) к юго-востоку от Москвы. Площадь города составляет 6510 га. По территории города протекает несколько рек, наиболее крупные из которых Ока, Москва, Коломенка.



Коломенский Кремль



Промышленность города

- ОАО «Коломенский завод» современное динамично развивающееся предприятие, продукция которого конкурентоспособна на мировом рынке. Коломенский завод входит в состав компании "Трансмашхолдинг" - одного из крупнейших в мире производителей железнодорожной техники. Специализация предприятия и основные направления производства - локомотивостроение и дизелестроение на базе собственных конструкторско-технологических разработок. Основные направления деятельности предприятия: проектирование, промышленное производство и сервисное обслуживание магистральных локомотивов (пассажирские и грузовые тепловозы, пассажирские электровозы), дизельных агрегатов (среднеоборотные дизели и дизель - генераторы для тепловозов, электростанций, большегрузных самосвалов, судов).

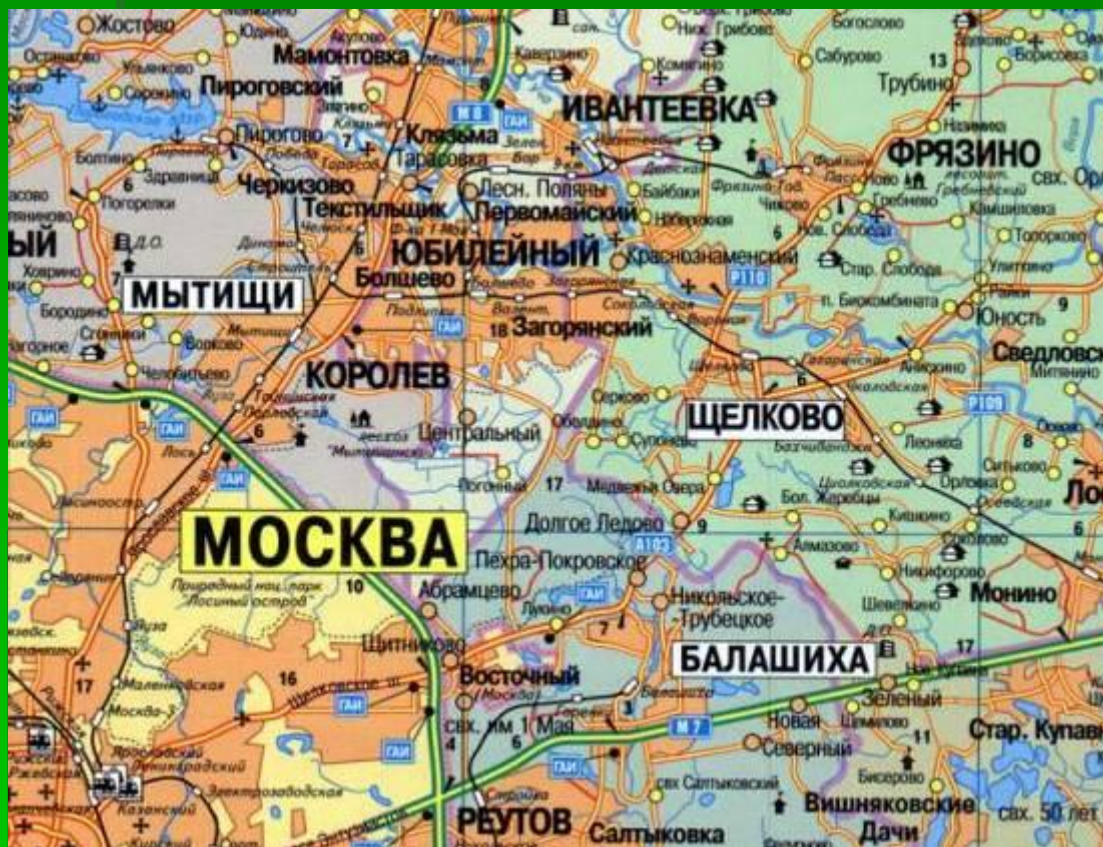


- ООО "Карасевский керамический завод"(Коломенский р-н, пос. Лесное) - один из крупных производителей стройматериалов (кирпич и камень керамический) в Подмосковье. Сегодня Карасевский керамический завод производит строительный кирпич различных видов:
- кирпич керамический одинарный полнотелый,
- камень керамический семищелевой ,
- кирпич керамический одинарный пустотелый,
- кирпич керамический утолщенный полнотелый,
- кирпич керамический утолщенный пустотелый,
- камень керамический семищелевой укрупненный



Щелково

Географическое положение



- Город Щёлково расположен в Центральной России на северо-востоке Московской области, находится в 25 км от г. Москвы.
- Географическая широта $55^{\circ}55'$, географическая долгота $38^{\circ}01'$.



Город расположен в бассейне реки Клязьма, проходящей почти в широтном направлении. Меньшая часть территории расположена на левом, более высоком берегу реки, большая часть расположена на правобережной равнине. В пределах города в реку впадают два правобережных притока (Воронок, Поньри) и один левобережный (Уча). С Северной и восточной сторон к городу примыкают значительные лесные массивы, с южной стороны – лесные участки национального парка «Лосиный остров».

Рекреационные ресурсы

- Благоприятный климат средней полосы России, естественный фон - лесные массивы, водоемы - пруды, река Клязьма, создают идеальные условия для отдыха и лечения. На территории Щелковского района имеются свои минеральные источники, воды которых являются эффективным природным фактором в лечении заболеваний органов пищеварения. Основной природный лечебный фактор – минеральные воды сульфатные натриево-магниевые-кальциевые (применяется для питьевого лечения) и хлоридные бром-йодные рассолы (используются для ванн). Буровые скважины вывели на поверхность минеральную воду и рассолы морской воды.



санатории "Монино"
Щелковский р-он

История

- Одним из наиболее значительных факторов, оказавших сильное влияние на развитие Щелково, стала постройка на данной территории в середине 18 века ряда мануфактур, специализирующихся на создании шелковых тканей и изделий. В конце 19 века, когда происходило строительство главной железнодорожной сетки Российской Империи, была построена и Щелковская ветка, составляющая часть Северной железной дороги. В 1925 в результате слияния Щелково и близлежащих сел он получил статус города.



Города - побратимы

Талси, Латвия



Хемер, Германия



Бровары, Украина



Лохья, Финляндия



Гродно, Белоруссия



Экономика

- Щелково может похвастаться достаточно хорошо развитой экономикой. Здесь находится ряд предприятий легкой промышленности, которые занимаются обеспечением не только Московской области, но и других регионов России. Примечательна шелкоткацкая фабрика, чьи традиции уходят корнями глубоко в историю. Также на территории Щелково находятся химкомбинат, хлопчатобумажная фабрика и предприятие по вторичной обработке драгоценных металлов. Стоит также упомянуть о активно развитом машиностроении, мебельной промышленности и ряде биокомбинатов. По статистическим данным, Щелковский регион является одним из наиболее экономически развитых среди городов Московской области. Также здесь созданы отличные условия для развития малого бизнеса. Сегодня в Щелково насчитывается до 2000 предприятий розничной торговли, а большая часть населения занята в развитии экономики региона.



Звенигород



- Город (с 1781Город (с 1781) в РоссииГород (с 1781) в России, областного подчинения Московской области

Он расположен в 3 км от одноимённой железнодорожной станции Он расположен в 3 км от одноимённой железнодорожной станции (конечный пункт однопутной ж/д ветки от ст. Голицыно Он расположен в 3 км от одноимённой железнодорожной станции (конечный пункт однопутной ж/д ветки от ст. Голицыно), на левом берегу реки Москвы Он расположен в 3 км от одноимённой железнодорожной станции (конечный пункт однопутной ж/д ветки от ст. Голицыно), на левом берегу реки Москвы, в 30 км к западу от Москвы Он расположен в 3 км от одноимённой железнодорожной станции (конечный пункт однопутной ж/д ветки от ст. Голицыно), на левом берегу реки Москвы, в 30 км к западу от Москвы, на Клинско-Дмитровской гряде Смоленско-Московской возвышенности Он расположен в 3 км от одноимённой железнодорожной станции (конечный пункт однопутной ж/д ветки от ст. Голицыно), на левом берегу реки Москвы, в 30 км к западу от Москвы, на Клинско-Дмитровской гряде Смоленско-Московской возвышенности. Через город проходит

A map of the Moscow region in Russia, showing the Moskva River and the Smolensk-Moscow Upland. A red dot on the map indicates the location of the city described in the text, situated on the left bank of the Moskva River, west of Moscow.

- Звенигород (в древности — также Звенигород Московский) — один из старейших городов Подмосковья, предположительно был основан Юрием Долгоруким в 1152 году.



Достопримечательности Звенигорода

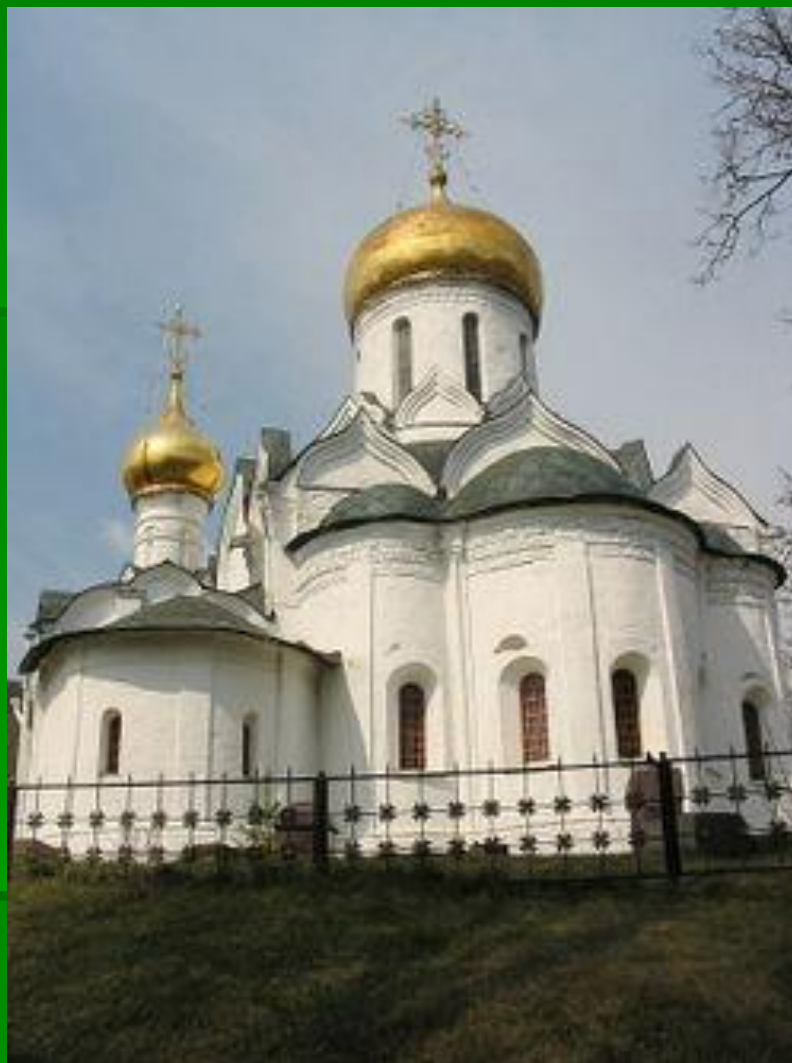




Успенский собор на Городке (1396 Успенский собор на Городке (1396—1399) является наиболее древним из сохранившихся храмов Москвы и области



Вознесенский собор



Саввино-Сторожевский монастырь



Москва-река в Звенигороде

Экономика

- В Звенигороде — развито производство музыкальных инструментов, канцелярских изделий. Пищевая промышленность — представлена хлебозаводом «САХО-хлеб». Филиал Одинцовского ПАТП ГУП МО «Мострансавто» В Звенигороде — развито производство музыкальных инструментов, канцелярских изделий. Пищевая промышленность — представ хлеб». Филиал Одинцовского В окрестностях города — мнс отдыха, биостанция МГУ. Ра



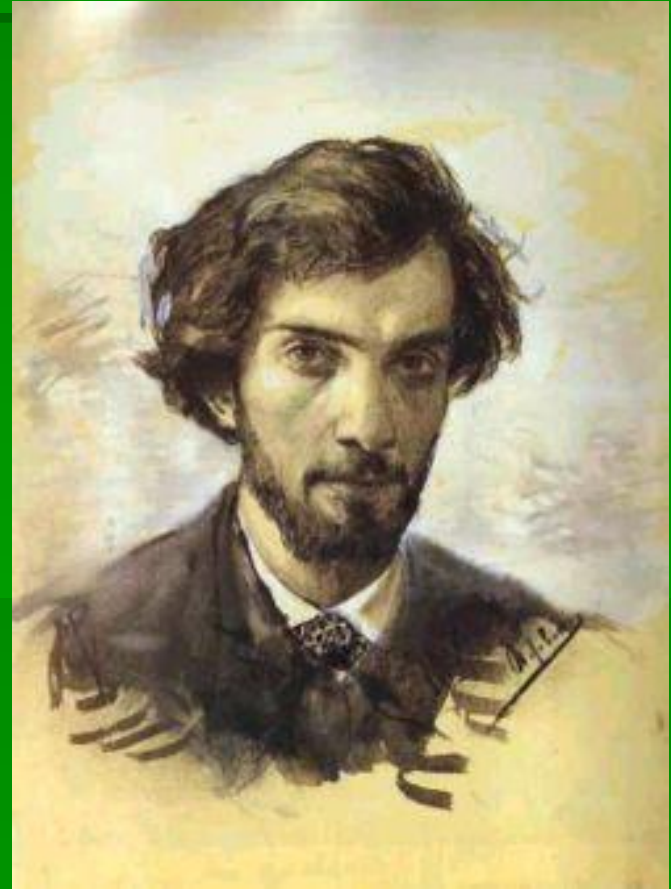


Люди, связанные со Звенигородом

- Летом 1884 Летом 1884 АНТОН Павлович Чехов Летом 1884 Антон Павлович Чехов после окончания Московского университета исполнял обязанности звенигородского земского врача



- **Исаак Ильич Левитан** — великий русский художник, мастер пейзажа, основоположник жанра «пейзаж настроения».



- **Сергей Иванович Танеев** — русский композитор, пианист, педагог, учёный, музыкально-общественный деятель.



- **Любовь Петровна Орлова**
(1902 (1902—1975
(1902—1975) — знаменитая
советская (1902—1975) —
знаменитая советская актриса
(1902—1975) — знаменитая
советская актриса, кумир
советских зрителей 1930—1950-
х годов. Лауреат двух
Сталинских премий
(1902—1975) — знаменитая
советская актриса, кумир
советских зрителей 1930—1950-
х годов. Лауреат двух



Сергиев Посад



- Сёргиев Поса́д — город (с 1919 года) в Московской области России, административный центр Сергиево-Посадского района Московской области. Станция Сергиев Посад — одна из основных железнодорожных станций на Ярославской линии Московской железной дороги. В городе находится памятник культуры и искусства, занесенный в список Всемирного наследия ЮНЕСКО — Троице-Сергиева Лавра.
- Расстояние до Москвы составляет 72 км.

Расположение



■ Сергиев Посад находится в центре Европейской части России. Город расположен в северо-восточной части Московской области, в 72 км от Москвы. Город стоит на реке Кончуре с ее притоками.

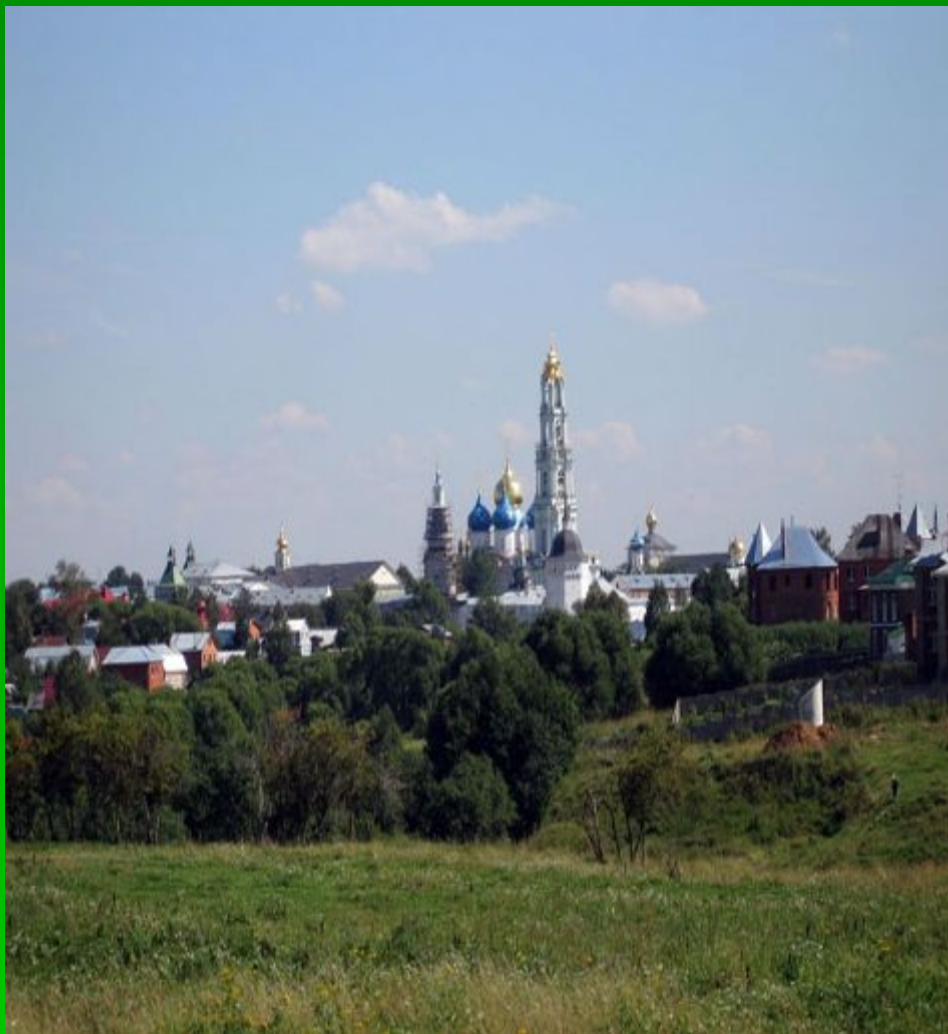


- В центральной части города располагаются основные административные, культурные и социальные объекты города — Троице-Сергиева Лавра, железнодорожный вокзал, администрация города района.
- Рабочий поселок, расположенный в северо-восточной части города изначально заселялся рабочими Загорского оптико-механического завода (ЗОМЗ), отчего и получил свое название. Значительную его часть занимает сам оптико-механический завод. В настоящее время черта города отодвигается новыми, в основном, жилыми застройками.

Население

- Население Сергиева Посада по данным 2008 года составляет 109,3 тыс. жителей

История



- Изначально — несколько поселений (Кукуево, Панино, Клементьево и др.), возникших в конце XIV — начале XV вв. вокруг Троице-Сергиева монастыря (с 1744 г. — Лавры), основанного в 1337 г. преподобным Сергием Радонежским. В 1337 году Сергей Радонежский основал небольшой общежительный монастырь с деревянным храмом во имя Святой Троицы близ Хотькова, на холме Маковец. Поселения были славны народными промыслами: резьбой по дереву и изготовлением игрушек.

- В начале XVIII века села Клементьево, Кукуево и Пушкарская, Стрелецкая, Иконная, Поварская, Конюшенная слобода, расположенные неподалёку от монастыря слились в одно торгово-промышленное селение — посад. 22 марта 1782 года по указу Екатерины II он был назван Сергиевым. В 1744 году монастырь стал лаврой. К 1792 году посад обрёл регулярный план. В 1845 г. было проложено шоссе, соединившее Сергиев посад с Москвой, а в 1862 году была проведена и железная дорога.



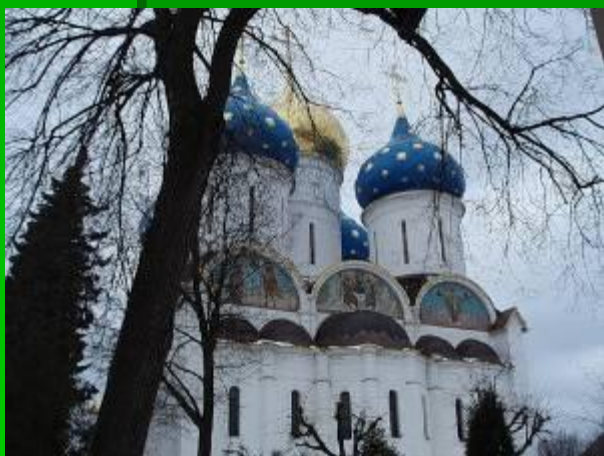
Сергиев Посад на рубеже XIX и XX вв.

- В 1919 году Сергиев получил статус города, а в 1930 году был переименован в Загорск в честь революционного деятеля В. М. Лубоцкого (Загорского). 23 сентября 1991 года город был назван Сергиевым Посадом.

Достопримечательности



- Важнейшей городской достопримечательностью и историческим центром города является ансамбль Троице-Сергиевой лавры. Замечательны также Введенская и Пятницкая церкви (обе — 1547), Вознесенская (1766—1779), Успенская (1769) и Ильинская (1773) церкви; монастырская гостиница (1823, в классическом стиле), торговые ряды (начало XX в.), Пятницкий колодец (к. XVII — н. XVIII вв.).



Музеи

- Знаменитый Музей игрушки расположен в красивейшем месте города, на горе Волокуше, напротив Троице-Сергиевой лавры. В стенах музея хранится более 30 тысяч игрушек разных народов мира.



Игрушки

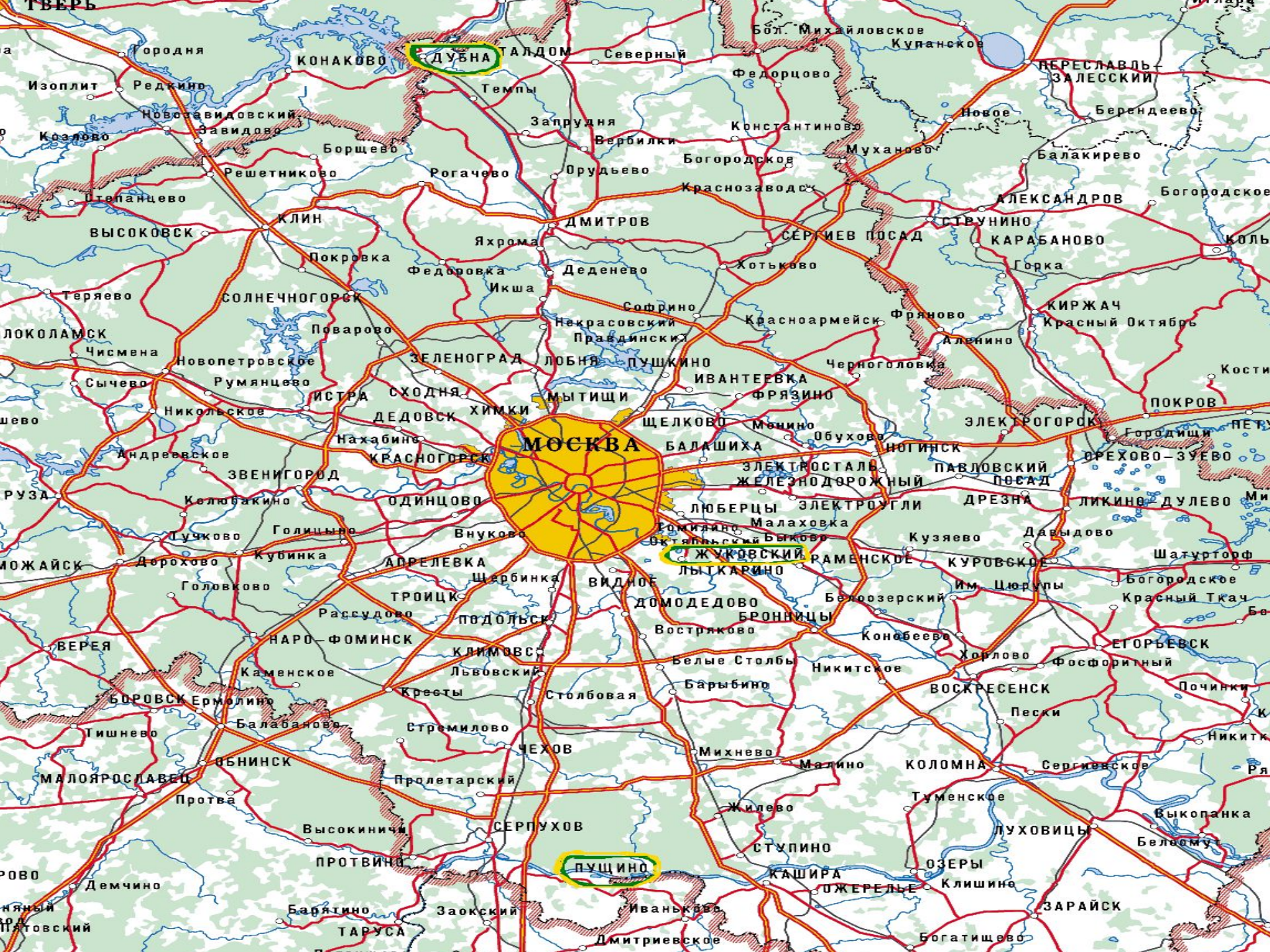
- Сергиев Посад — столица кукольного «царства», здесь создавались российские куклы и другие игрушки.
- Начало игрушечного резного промысла в Сергиевом Посаде относится к первым десятилетиям XVI века. К концу прошлого века этот город уже стал столицей игрушечного промысла России. В Сергиевом Посаде и слободах вокруг него к этому времени занимались игрушечным промыслом около 5550 дворов.
- Изготавливают там игрушки и в настоящее время. Кроме того, в Сергиевом Посаде находится единственный в России Институт игрушки, где разрабатывают новые ее разновидности. Там же расположен уникальный Музей игрушки, по экспонатам которого можно изучать кукольную историю.

Заводы

- ОАО «НИИРП» Научно исследовательский институт резиновой промышленности.
- «Автоспецоборудование»
- Машиностроительный (аэростаты)
- Химический
- Лакокрасочный
- Оптико-механический
- Мебельный
- Экспериментальный завод ДСП
- Электротехнический (ТЭНы)

Прочие предприятия

- Швейная фабрика инвалидов.
- Сергиево-Посадский мясокомбинат.
- Комбинат хлебобулочных изделий.
- Кондитерское производство ОАО «Феникс».
- Завод по производству игрушек.
- Фабрика художественной резьбы.
- Завод по производству мороженого «Айс Крим 2000» (ООО).
- Комбинат железобетонных изделий (ОАО).



ДУБНА

ЖУКОВСКИЙ

ПУШКИНО

МОСКВА

Дубна



- Дубна — наукоград на севере Московской области (125 км от Москвы, на границе с Тверской областью), крупнейший в России центр по исследованиям в области ядерной физики.
- Город расположен на реке Волге, ограничен реками Дубна и Сестра, каналом имени Москвы и Иваньковским водохранилищем. Территория — 7166 га. Конечный пункт железнодорожной ветки от ст. Вербилки Савёловского направления. На территории города расположена Иваньковская ГЭС, по сооружениям которой проложен автомобильный переход, соединяющий район города «Левый берег» с остальными районами города («Большая Волга», «Чёрная речка» и «Институтская часть»).
- Население Дубны составляет 62,5 тыс. человек
- Первое упоминание о Дубне относится к 1134 году, поселение основал князь Юрий Долгорукий. В составе царской России входил в состав Тверской губернии, в советской время (до 1956) — в состав Калининской области, затем — Московской. В новейшей истории получен статус города в связи с организацией в 1956 Объединённого института ядерных исследований. В 1960 в состав Дубны вошёл город Иваньково, образованный в 1958 году, который до этого также входил в состав Калининской области.



- В городе есть несколько Высших учебных заведений:
 - * филиал Московского государственного института радиотехники, электроники и автоматики (технического университета);
 - * представительство Университета Российской Академии образования (УРАО);
 - * представительство Международной академии оценки и консалтинга (МАОК);
 - * представительство Международной академии маркетинга и менеджмента (МАМАРМЕН);
 - * НИИ ядерной физики МГУ.
 - * Объединённый институт ядерных исследований (ОИЯИ);
 - * ОАО Дубненский машиностроительный завод им. Н. П. Федорова (до 18 августа 2008 года — ОАО «ДМЗ-Камов») [2]
 - * ОАО «Государственное машиностроительное конструкторское бюро „Радуга“ имени А. Я. Березняка»;
 - * ОАО «Приборный завод „Тензор“»;
 - * НИИ «Атолл»;
 - * ООО «Микротехнология»;
 - * НИИ прикладной акустики.
 - * ОАО "Научно-производственный комплекс «Дедал»
 - * ЗАО "Телеком-проект"
 - * Международный центр стандартизации и сертификации

ЖУКОВСКИЙ

- Территория, на которой сегодня расположен Жуковский, занимает землю нескольких сёл
- В 1913 году проект был принят для реализации. Строительству помешали война и революция
- В 1933 году была утверждена строительная площадка для Центрального аэрогидродинамического института. В начале 1935 года развернулось строительство аэродинамических труб нового ЦАГИ.
- В 1937 году в посёлке появляются первые 4-х этажные дома.
- 23 апреля 1947 года Указом Президиума Верховного Совета РСФСР посёлок получил статус города с названием Жуковский — в честь Николая Егоровича Жуковского.
- 29 января 2007 года постановлением Правительства РФ Жуковскому присвоен статус наукограда Российской Федерации.
- 20 февраля 2008 года президент Владимир Путин подписал указ о создании в Жуковском Национального центра авиастроения.





Сегодня Жуковский — центр российской авиационной науки. Здесь расположены:

- * Центральный аэрогидродинамический институт (ЦАГИ) им. проф. Н. Е. Жуковского — крупнейший государственный научный авиационный центр России, один из крупнейших мировых научных центров в аэрокосмической области. Имеет собственные разработки в области нанотехнологий.

- * Лётно-исследовательский институт им. Громова — научный центр по исследованиям и испытаниям авиационной техники. На территории ЛИИ — расположены лётные базы ведущих авиационных конструкторские бюро — Сухого, Ильюшина, Туполева и др. В течение ближайших нескольких лет планируется формирование на территории ЛИИ штаб-квартиры Объединённой авиастроительной корпорации (ОАК)

- * НИИ приборостроения им. В. В. Тихомирова — научно-исследовательский институт по разработке мобильных зенитных ракетных комплексов среднего действия и систем управления вооружением самолетов,

- * Московский научно-исследовательский институт «Агат» — институт по разработке радиолокационных головок самонаведения (РГС) для ракет,

- * Научно-исследовательский институт авиационного оборудования,

- * Экспериментальный машиностроительный завод им. В. Мясищева,

- * Центр научно-технических услуг «Динамика» — лидер в области ответственного авиационного тренажеростроения.

Также в городе расположены машиностроительный, деревообрабатывающий заводы, завод монтажных заготовок.

Пушино



- Пушино — город (с 1966) в Московской области. С 2005 года имеет статус — наукоград России. Расположен на правом берегу реки Оки и Любожихи, в 120 км к югу от Москвы. Напротив Пушино, на левом берегу Оки, расположен Приокско-Тerrasный биосферный заповедник
- Население города — 20,2 тыс. чел. (2009).
- Известен как биологический научный центр. В городе расположено 9 научно-исследовательских институтов РАН.
- Академические институты:

Пушинская радиоастрономическая обсерватория
Астрокосмического центра Физического института им. П.
Н. Лебедева

Институт белка

Институт биофизики клетки

Институт биохимии и физиологии микроорганизмов им. Г. К.
Скрябина

Институт математических проблем биологии

Институт фундаментальных проблем биологии

Институт физико-химических и биологических проблем
почвоведения

Институт теоретической и экспериментальной биофизики

Институт биологического приборостроения с опытным
производством