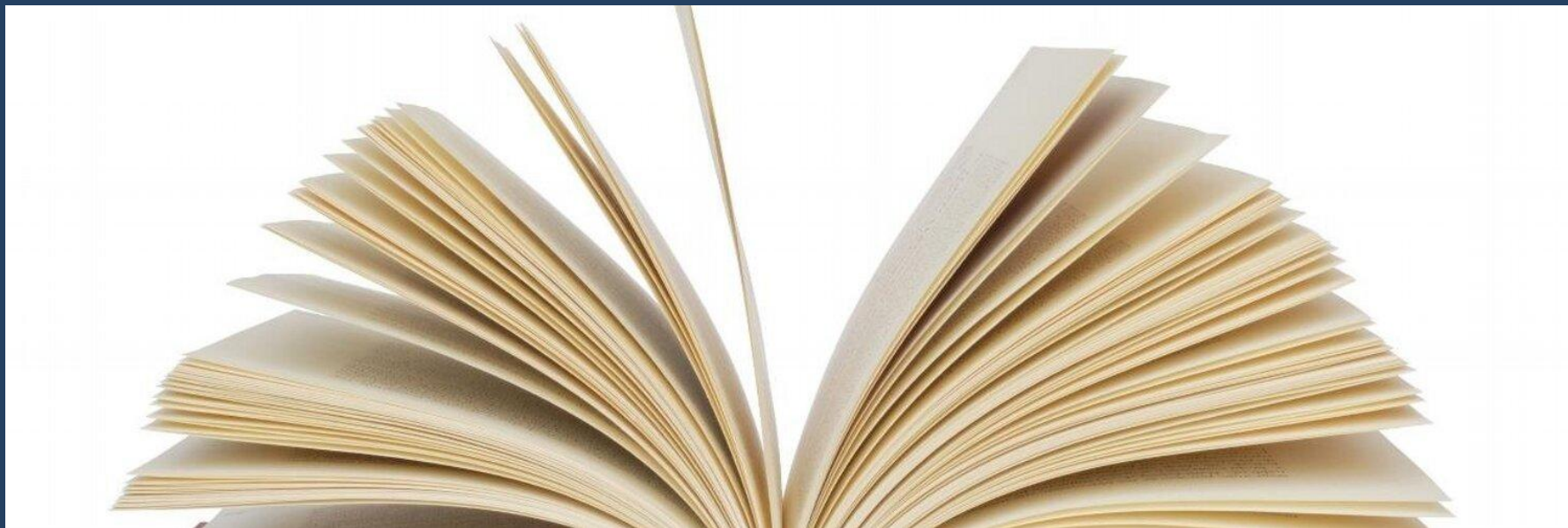
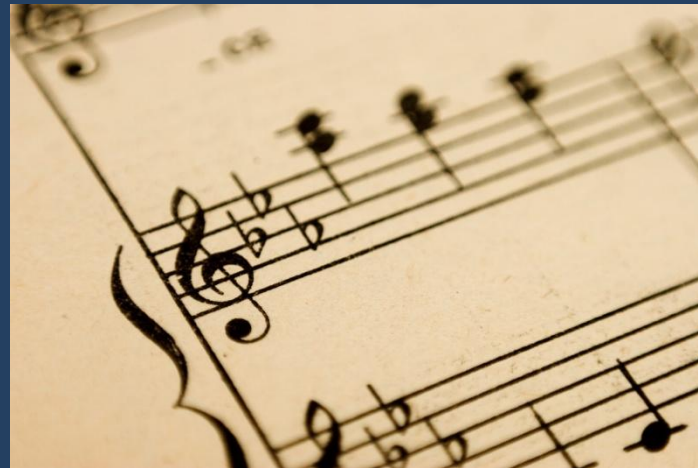
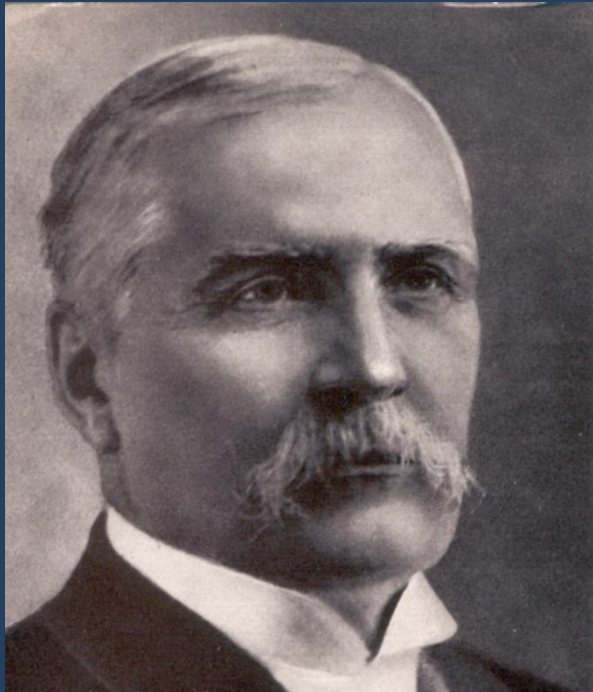


Методика аналізу драматичних творів має свою специфіку, але його загальні закономірності, вимоги до вивчення матеріалу залишаються в основі тими ж самими. Вступна бесіда до вивчення п'єси має завданням підготувати учнів до сприйняття змісту твору – ввести їх у атмосферу подій, розкрити соціальну зумовленість конфлікту, характерів. Бесіду слід будувати з урахуванням конкретних особливостей класу, твору.



Так, бесіду про «Наталку Полтавку» І. Котляревського слід доповнити розповіддю про українську класичну й народну музику, про творчість М.В. Лисенка, прослухати в грамзапису сцени з твору. Оскільки, п'єси за розміром порівняно невеликі, бажано, щоб учні читали їх після вступної бесіди, що забезпечить глибоке й свідоме сприйняття.







*Перша кіноопера в українському кіномистецтві*

## **Наталка Полтавка**

*Екранізація опери Миколи Лисенка,  
створеної за однойменною п'єсою Івана Котляревського*

До повторного читання звертаємось при розборі драматичного твору в класі. Тут читаємо вибірково місця, найважливіші з ідейно-художнього погляду. Читати може сам учитель, можуть учні – за ролями. Ефективним є прослуховування уривків у звукозапису. Читання за ролями треба готувати заздалегідь. Учні вже мають певний досвід читання за ролями – так, ще в молодших класах вони читали байки, діалоги з епічних творів

Їм треба пояснити особливу вагу мови персонажа в драматичному творі, допомогти проникнути у психологію персонажів. Читання за ролями є складовою частиною аналізу твору. Тому, й обирати для нього слід уривки, в яких відбито найважливіші етапи розвитку конфлікту. Після читання п'єси в ролях і коментування або бесіди з метою орієнтування у змісті твору переходимо до завершення розбору



Аналіз будемо за способом, що визначається методичною доцільністю. Таким чином, можемо зробити висновок, що драматичні твори мають свою специфіку. Специфіка драматичного роду літератури полягає в тому, що життя відображається в ньому через висловлювання та дію образів-персонажів. Словесний образ автора тут не має таких широких можливостей безпосереднього впливу на читача, як в епосі. У драмі нема авторської мови, якщо не брати до уваги ремарок, які відіграють допоміжну роль. Немає описів – портрети, пейзажі, інтер'єри, якщо вони і є, то знову-таки – в ремарках і розраховані здебільшого не на читача п'єси, а на режисера вистави.







Драматичний твір розрахований на постановку на сцені, п'єса доповнюється грою артистів, оформленням спектаклю – декорацією, музикою, світловими ефектами. По суті, він сприймається вповні лише в єдності з іншим видом мистецтва – театром. Театр надає персонажам конкретності, творить зримий образ персонажа, інтерпретує його по-своєму кожного разу – навіть тоді, коли роль героя виконує один і той же артист: залежно від настрою, самопочуття і т. п. Те, що п'єса пишеться з розрахунком на сцену, зумовлює й інші її особливості, серед яких слід відзначити гостроту конфлікту, напруженість подій. Епічний твір може їх і не мати. Так, видатний український радянський драматург І. А. Кочерга писав, що коли в творі «немає конфл конфлікту, сутички сил, боротьби – це не п'єса»

Ідейно-художній зміст драми розкривається у вчинках та, особливо, у мові героїв. П'єсу, де герої тільки б діяли, не розмовляли, важко уявити. Тому вивчення мови героїв у драматичному творі набирає особливої ваги. Так само великого значення набуває «унаочнення» - можливість подивитися п'єсу в театрі, в кіно екранізації чи в телевізійній постановці, причому останній слід віддати перевагу, оскільки в ній зростає роль великих планів, що допомагає глибше проникнути у психологію дійових осіб. Слід указати й на таку особливість драматичних творів, як відносна чіткість побудови – за діями, явами. Це робить особливо зручною послідовну форму їх аналізу, хоча в практиці досить часто зустрічається й по образний спосіб, рідк







На конкретних прикладах, зіставляючи окремі ілюстрації, фрагменти з кінофільмів, учням треба показати, що один і той же твір у постановці різних колективів мав немало сценічних варіантів, відмінних один від одного не лише грою акторів, загальним оформленням сцени, а й звучанням твору в цілому.







Стали вже звичними в школі письмові роботи учнів після перегляду спектаклів, реферати, в яких оцінюється гра акторів на сцені, причому іноді пропонуються надто широкі теми. Такі теми учні здебільшого висвітлюють поверхово, не виявляючи глибини психологічного аналізу образів. Тому краще дати їм завдання простежити, як актор виконує роль у певній сцені, картині, епізоді або, наприклад, як доповнюють гру акторів декорації, костюми, музика й інше, тобто сформулювати завдання так, щоб воно мало конкретний і цілеспрямований характер.

Підсумовуючи сказане, зауважимо, що робота учнів над драматичним твором вимагає врахування специфіки жанру, особливостей сприймання його учнями, а також тих дидактичних вимог, що ставляться до вивчення літератури. Тільки на цій основі можна забезпечити високу результативність уроків, на яких учні осмислюють драматичний твір.

