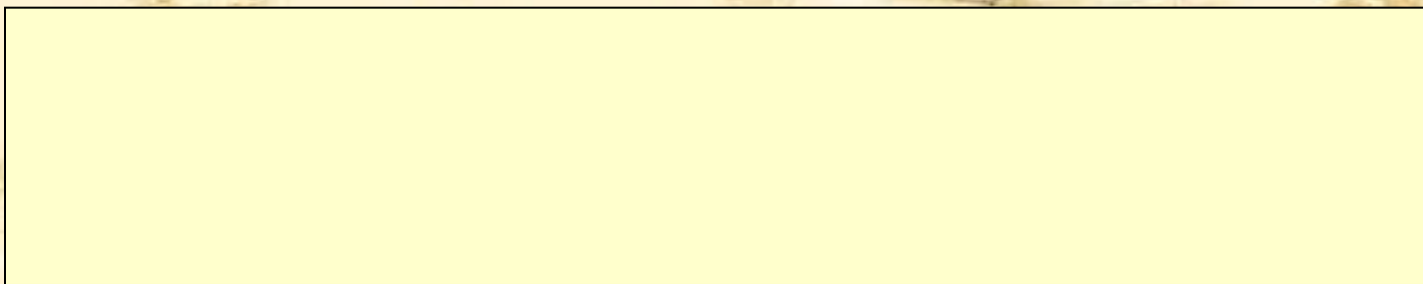


**Образ Родины в лирике
М.Ю.Лермонтова.
Анализ стихотворения
«Родина»**



Цель: осмыслить, как развивается тема Родины в творчестве поэта

□ **«Лермонтов – поэт русский в душе, в нем живет прошедшее и настоящее русской жизни».**(В. Г. Белинский)

Работа с опорной схемой

Родина - тема лермонтовской лирики, развивавшаяся на протяжении всего творчества поэта

Ранняя лирика

- Родина - земля, давшая жизнь и страдание (стихотв. «Смерть»)
- Ощущение дисгармонии (стихотв. «Монолог»)
- Образ идеальной романтической отчизны (стихотв. «Отрывок»)
- Отрицание той России, «где стонет человек от рабства и цепей» (стихотв. «Жалобы турка»)
- Обращение к историческому прошлому России (стихотв. «Кто видел Кремль в час утра золотой...»)

Стихи о родине

- «Два великана»
- «Бородино»
- «Родина»
- «Дума»
- Прощай, немытая Россия»

Борьба за Родину для Лермонтова священна

Война **1812** года отражена в стихотворениях «**Два великана**», строфы в стихотворениях «**Сашка**», «**Бородино**»

! В образах простых людей Лермонтов открывает **НОВЫЙ ИСТОЧНИК** веры в **родину**

Завершение темы Родины 1841 г.

«Прощай немытая
Россия»

«Родина»

Презрение к «стране рабов,
Признание в любви
Стране господ»

Какие общественно-политические вопросы волнуют современников М.Ю. Лермонтова

- Война 1812 года
- Восстание декабристов
 - Чем закончились? Почему?
- Нет связи с народом. Углубился разрыв между Россией народной и официальной.

Работа с опорной схемой

«Дума»

Судьба поколения 30-х годов в лирике Лермонтова

Узко литературный
культурная

контекст ↓

Общий романтический
творчества

конфликт Мечты и
приходится

Реальности
«безвременья»

ощущается

Историко-

перспектива ↓

Расцвет

Лермонтова

на эпоху

(А.И.Герцен), это

Анализ стихотворения «Дума»

Задание: составить цитатную характеристику поколения.

- «Богаты... ошибками отцов»
- «К добру и злу постыдно равнодушны»
- «Перед опасностью... малодушны»
- «Перед властью... рабы»
- «Иссушили ум наукою бесплодной»
- «И ненавидим мы, и любим мы случайно»

«Дума»

- В самом начале стихотворения автор высказывает свои общие суждения о поколении 30х годов:

***Печально и гляжу на наше поколенье!
Его грядущее - иль пусто, иль темно,
Меж тем, под бременем познания и
сомнения,
В бездействии состарится оно.***

«Дума»

- С горечью и болью поэт говорит о том, что у его современников нет ни высоких сильных чувств, ни прочных привязанностей, ни твердых убеждений. Стихотворение заканчивается убийственным выводом, подготовленным всем ходом авторских рассуждений:

«Дума»

**Толпой угрюмою и скоро позабытой,
Над миром мы пройдем без шума и
следа,
Не бросивши векам ни мысли
плодовитой,
Ни гением начатого труда.**

«Дума»

- Значит, эти люди не оставили после себе следа, новых открытий, добрых дел, они прожили пустую, бездумную, ветреную жизнь, и из-за этого они не удостоятся никакой награды от своих потомков.

«Дума»

- Лермонтов и негодует, и грустит одновременно. Автор выступает от лица прогрессивной интеллигенции, которая не хотела мириться с николаевским режимом, но при сложившихся обстоятельствах ничего не могла предпринять.

«Дума»

- Как поэт пристально ни всматривался в окружавшее его общество , стараясь найти людей способных вывести отечество из кризиса , его усилия были тщетны . Таких людей он не нашел . Лермонтов пишет стихотворения , в которых слышится тоска о нравственной силе ушедших поколений .

«Дума»

- **Какая жизнь - такое поколение?**
- **Относит ли себя лирический герой к этому поколению?**

Вывод :

Самым страшным врагом своего времени Лермонтов считал мертвую душу, сонную волю и рабскую психологию.

Гражданский пафос «Думы» не вызывает сомнения, и в ней есть внутренняя переключка не только с сокровенными раздумьями лирического героя о себе, но и с произведениями открытого социального протеста.

Вопросы для беседы по стихотворению «Родина»

- Какие два облика России рисует Лермонтов?
- Как можно объяснить возникновение в стихотворении образа деревни, бесконечно далекого от романтических образов ранних произведений?
- Каковы особенности построения стихотворения (от широкого плана к более узкому)? Как это отразилось в лексике?
- Что нового, опираясь на традиции классической литературы, сказал Лермонтов о своем патриотическом чувстве? («Родина» - лирическое раздумье о своем отношении к отчизне)
- Как читать это стихотворение?

1. 1.Родина — земля, давшая жизнь и страдание
2. - «Смерть»



*Оборвана цепь жизни молодой
...пора домой ...*



*Пора туда, где будущего нет
• Ни прошлого, ни вечности, ни лет
• Ни горьких слез, ни славы, ни честей...*

1.
2.
3. 2.Ощущение дисгармонии - «Монолог»



*К чему глубокие познания, жажда славы,
Талант и пылкая любовь свободы,
Когда мы их употребить не можем.*



.....

1. 3. Образ идеальной романтической отчизны

2. — «Отрывок».

□ Страшна конечность земного существования и
□ ничтожество жизни (*«ничтожество есть благо
□ на земле»*). Тяготение к небу – это поиски
□ духовной свободы, отрадного слияния с природой
□ (*«Хранится пламень неземной / Со дней
1. младенчества во мне»*). Но и в этом

□ стихотворении образ небесного рая сменяется
□ антитезой земле:

□ *Теперь я вижу: пышный свет*
□ *Не для людей был сотворен.*
□ *Мы сгинем, наш сотрется след,*
□ *Таков наш рок, таков закон;*

3.

1. 4.Отрицание той России, «где стонет человек от рабства и цепей» — «Жалобы турка»

2. *Там рано жизнь тяжка бывает для людей,*

Там за утехами несется укоризна,

Там стонет человек от рабства и цепей!..

1. *Друг! этот край ... моя отчизна!*

2. 5.Стихотворение «Бородино» - вера в народ.

Завершение темы родины. 1841 год

-
- *«Прощай, немытая Россия»* *«Родина»*
- презрение к стране рабов, признание в любви
 стране господ

-

«РОДИНА»

- Какие два облика России рисует Лермонтов?
- *Что же входит для Лермонтова в понятие Родина?*
- *Что приходит на смену величественным картинам природы? Что вызывает у Лермонтова добрые, светлые чувства? На какие детали крестьянского быта он обращает внимание?*
- *Объясните, как вы понимаете строки: «Дрожащие огни печальных деревень»?*
- *Подведем итог: что не волнует поэта, а что он любит, в чем странность этой любви*

Вывод

Стихотворение положило начало литературной традиции, утвердив жанр лирического раздумья о родине, где мысль о ней нерасторжима с образами русской деревни и природы

Анализ стихотворения «Прощай, немытая Россия»

Вопросы для обсуждения в группах

- Проанализируйте эпитет «немытая Россия»
- Какую черту самодержавно - крепостнической империи автор отмечает как главную?
- Как характеризуется реальность внутреннего мира народа?
- Что, кроме биографической мотивировки вносит слово «Прощай...» в это стихотворение?
- Какие качества стихотворения сближает его с эпиграммой?
- - Особенности композиции
 - - Что чему противопоставлено?
 - - Каково отношение лирического героя к обществу?
 - - Каков он сам?

«Прощай, немытая Россия»

- Прощай, немытая Россия,
- Страна рабов, страна господ,
- И вы, мундиры голубые,
- И ты, им преданный народ.

- Быть может, за стеной Кавказа
- Сокроюсь от твоих пашей³,
- От их всевидящего глаза,
- От их всеслышащих ушей.
-

- *Проанализируем эпитет «немытая Россия». Как вы понимаете его, что, по вашему мнению, имел в виду поэт ?*
 - *Какую черту империи автор отмечает как главную?*
 - *Как характеризуется реальность внутреннего мира народа?*
 - *Что, кроме биографической мотивировки, вносит слово «Прощай...» в это стихотворение?*
 - *Какие качества стихотворения сближают его с эпиграммой? (Эпиграмма – краткое сатирическое стихотворение, зло высмеивающее какое-либо лицо или общественное явление)*
 - *Все, о чем мы сейчас говорили, наверное, и позволило С. Наровчатову назвать это стихотворение «...эпитафией всей николаевской России» (Эпитафия – надгробная надпись)*
 -



*Тема Родины проходит через все
творчество М.Ю. Лермонтова:*

*Романтическое
видение*

*Горькое обличение
реального положения
в стране*

*Стремление
покинуть свою землю*

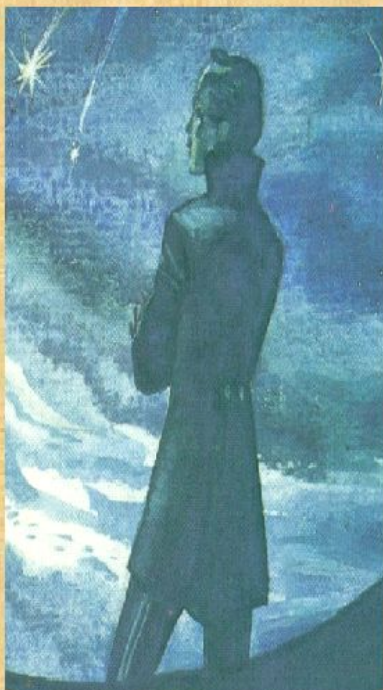
Откровенное признание в любви

*Двойственность и противоречивость – особенность мировоззрения
одного из величайших русских поэтов*

Домашнее задание

- Стихотворение «Родина» - наизусть
- Комментарии к истории создания стихотворений «Когда волнуется желтеющая нива» (1837), «На севере диком стоит одиноко...» (1841), «Ветка Палестины» (1837), «Выхожу один я на дорогу...» (1841)

Подведем итоги



«Странная любовь» Лермонтова и необычный патриотизм заключаются в следующем:

- Нравственная основа патриотизма – любовь к родной земле, а не к делам вершителей судеб страны.*
- Лермонтов не приемлет государственного и общественного строя России, но любит простых людей в их горестях и радостях; любит русскую природу.*

Лермонтов «...понимает любовь к отечеству истинно, свято и разумно».

Н.А. Добролюбов