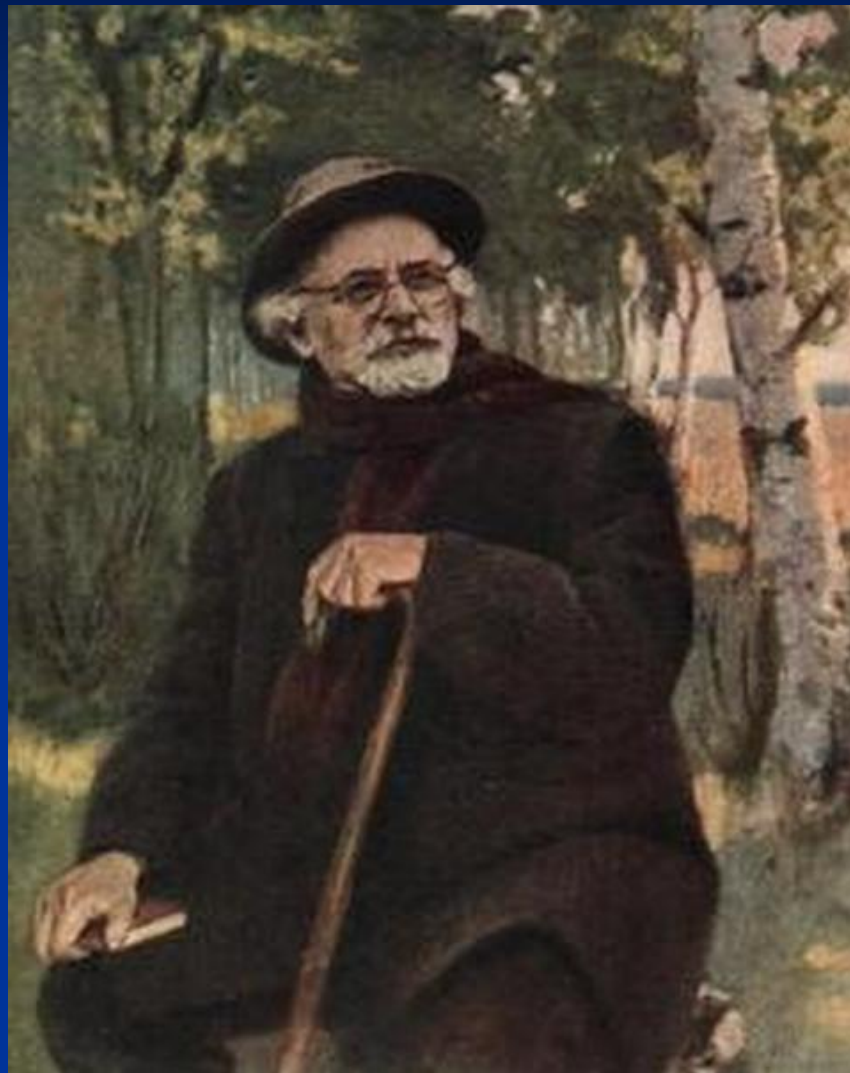


*КРАТКИЕ СВЕДЕНИЯ О
МИХАИЛЕ
МИХАЙЛОВИЧЕ
ПРИШВИНЕ*

Цели

- Знакомство с фактами жизни и творчества М.М. Пришвина; подготовка к восприятию сказки-были «Кладовая солнца» в ходе сообщений о пребывании М.М. Пришвина в Переславле-Залесском и Усолъе.
- Расширение читательского кругозора учащихся, формирование умения выделять главное в ходе прослушивания сообщений учителя и учащихся, развитие монологической речи, коммуникативных умений.
- Воспитание интереса к жизни и творчеству М.М. Пришвина.

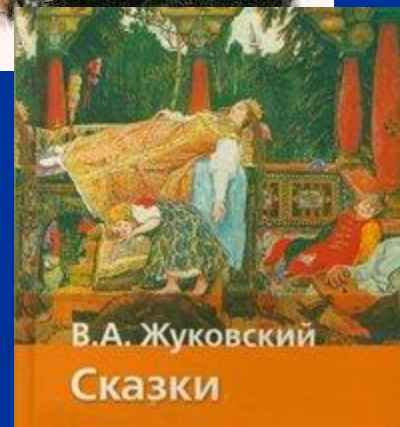
Михаил Михайлович Пришвин



Михаил Михайлович Пришвин родился 23 января (4 февраля) 1873 г. в Орловской губернии, неподалеку от Ельца.

- «Родился я в том самом уезде, про который много писал Бунин, мой земляк, - Елецком уезде Орловской губернии. Родители мои, отец - коренного купеческого рода из города Ельца, а такая весьма странная фамилия Пришвин происходит от слова пришва. часть ткацкого станка. Верно, думаю, деды мои были токари или торговали этими пришвами. Отец мой хозяйство вел в небольшом имении, доставшемся ему по разделу в селе Хрущеве, был человек жизнерадостный, увлекался лошадьми, садоводством, цветоводством, охотой, поигрывал в карты, проиграл имение и оставил его матери заложенным по двойной закладной, да и нас пятеро: мне было восемь лет, когда он скончался ...
Мать моя была тоже коренного староверческого купеческого рода Игнатовых из Белева Вот она-то, могучая женщина, оставшись вдовой в 35-40 лет, и вывела нас всех в люди, и, замечательная хозяйка, выкупила имение ...»

Читая Пришвин научился рано. Книги стали его друзьями. Каждая новая книга была загадкой, тайной, которую он спешил разгадать



Елецкая мужская гимназия

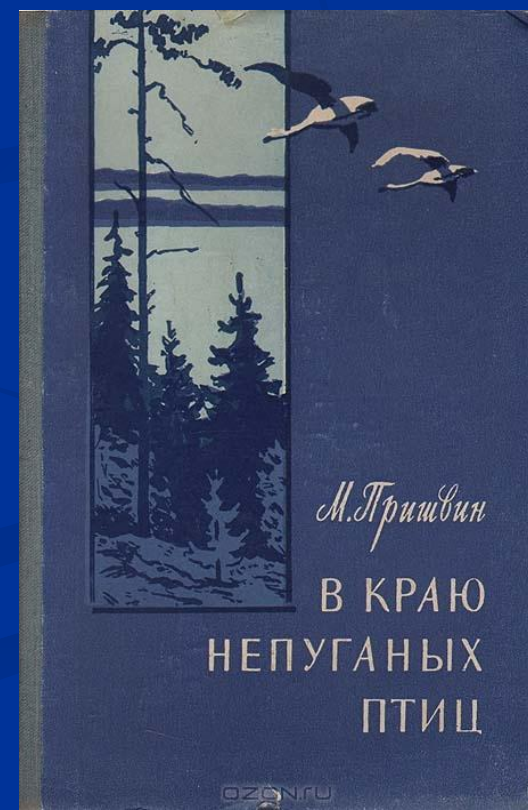


ОТЗОВИК

Экспедиция в Олонецкий край



- *«В краю непуганых птиц» - путевые очерки, составленные из наблюдений над природой, бытом и речью северян. Через год после выхода в свет книги Императорское географическое общество присуждает Пришвину серебряную медаль и звание действительного члена Русского географического общества.*



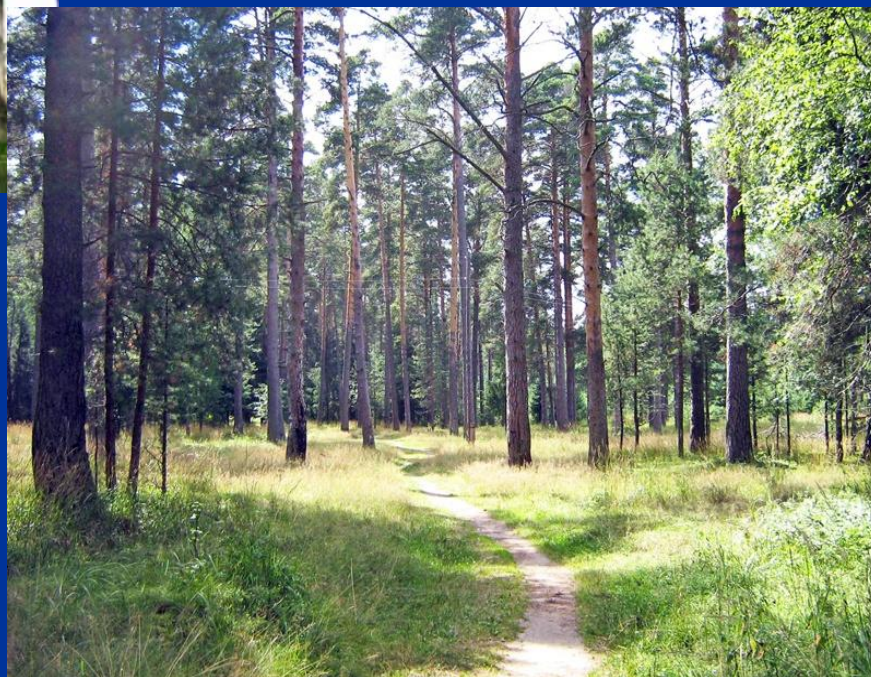
Усолъе

- *В мае 1925 г. Михаил Михайлович совершает путешествие по реке Вексе, озеру Сомину, рекам Нерли Волжской и Кубре, которое он описал в «Календаре природы» И сборнике миниатюр «Времена года». В 1926 г. по заданию газеты «Рабочий путь» Пришвин приезжает на торфоразработки и пишет серию очерков. В 1935 г. Пришвин вновь приезжает на Переславскую землю. На этот раз он готовит материал о работе Усольского леспромхоза.*

Пришвин в Усолъе



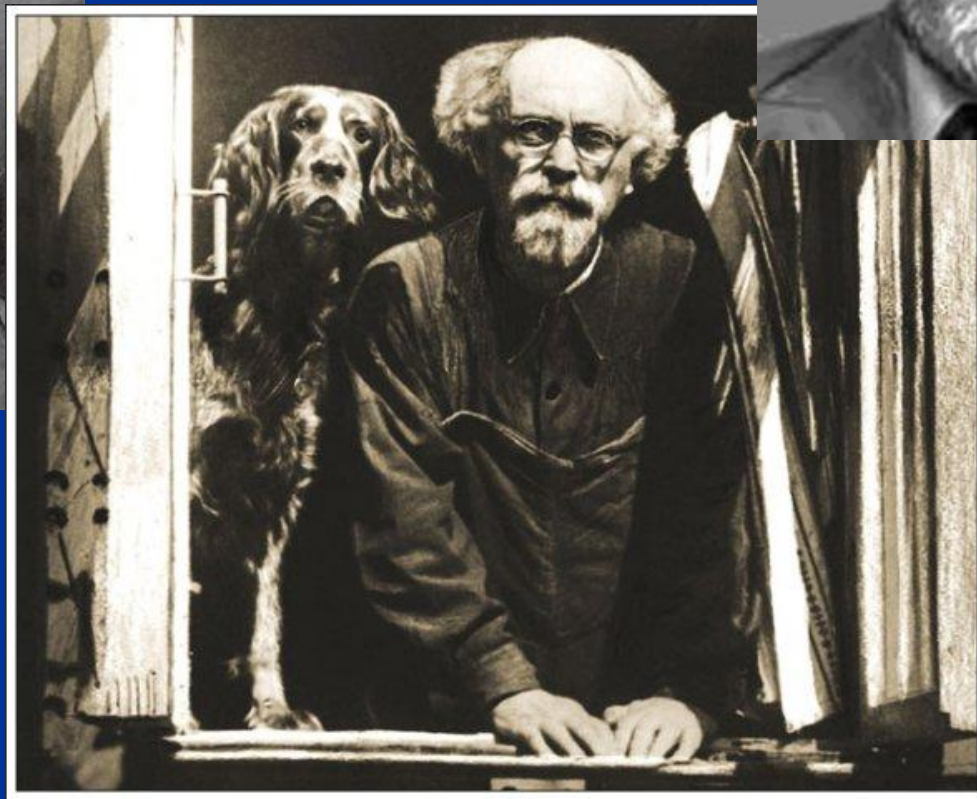
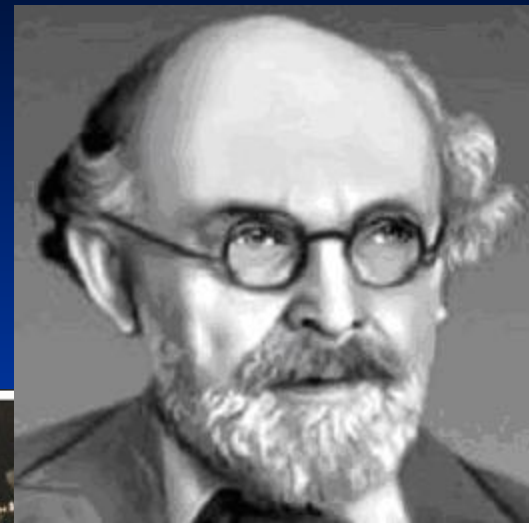
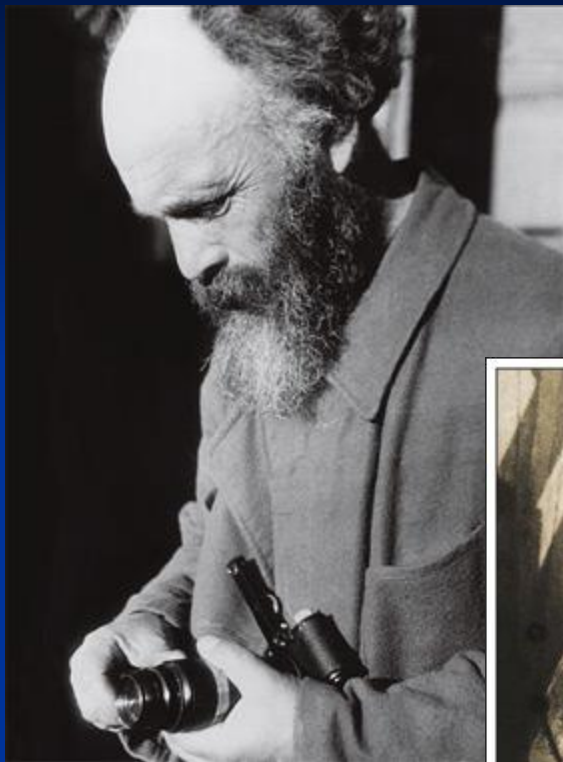
Пришвинский бор



Блудово болото



Привин в разные годы



Бюст М.М. Пришвина в Ельце



Заполните таблицу

<i>План</i>	<i>Мои заметки об услышанном</i>
<i>1873 г. дата рождения М.М. Пришвина в с. Хрущеве</i>	
<i>1882 г. – окончание сельской школы</i>	
<i>1883-1888 гг.- учеба в Ельце</i>	
<i>1889-1893 гг.- учеба в Тюмени и Риге</i>	
<i>1900 г. –поездка за границу</i>	
<i>1906 г. – экспедиция в Олонецкую губернию</i>	

<i>План</i>	<i>Мои заметки об услышанном</i>
<i>1918-1919г. – работа в Елецкой гимназии</i>	
<i>1922-1924 г. – работа над романом «Кащеева цепь»</i>	
<i>1925 г. –переезд в Переславль-Залесский</i>	
<i>1941 г. – эвакуация из Москвы в деревню Усолье Ярославской губернии</i>	
<i>1954 г. – смерть Пришвина в Москве</i>	

Задание

- *Прочитать сказку-быль М.М. Пришвина «Кладовая солнца».*