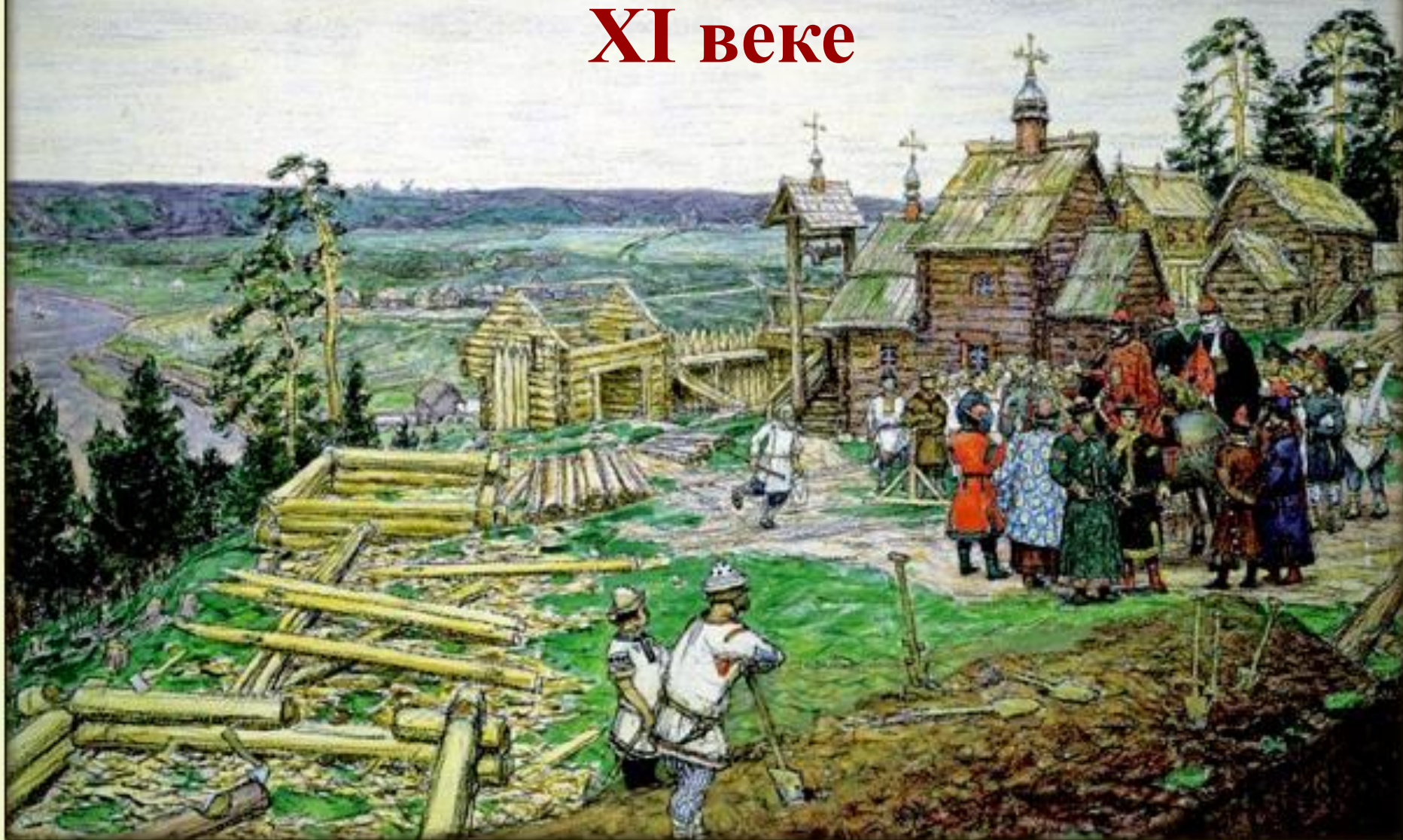


Расцвет древнерусского государства. Русское общество в XI веке



План урока

- **1. Возникновение феодальной земельной собственности.**
- **2. Феодальная иерархия.**
- **3. Государственное управление.**
- **4. Города. Особенности городов и его населения на Руси.**
- **5. Торговля.**
- **6. Социально-экономическая роль церкви, её организация.**
- **7. Армия. Структура и значение.**
- **8. Общественные потрясения.**

Основные понятия

- *Вотчина*
- *Посадники*
- *Воевода*
- *Феодализм*
- *Смерды*
- *Дружина*
- *Десятина*
- *Кормление*
- *Бояре*
- *Тысяцкий*
- *Митрополит*

- *Киевская Русь в IX – XI веках была раннефеодальной монархией. Происходит переход к новой форме организации хозяйственной жизни, что приводит к социальному расслоению общества, к зарождению государства как новой организационной формы жизни общества*

Феодализм -

- Общественный строй, в основе которого лежит собственность крупных землевладельцев на землю, а также на земледельцев, находящихся в крепостной зависимости



- **Феодалное землевладение** начинает складываться во второй половине XI века. Земля в то время была основным богатством, основным средством производства. В XII веке образуется **ВОТЧИНА**, как княжеская, так и боярская.

Вотчина -

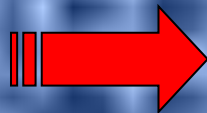
- *- вид феодальной собственности на землю, возникает в древнерусском государстве не ранее XI века как наследственное семейное владение (от слова «отчина» - земля отца).
Владельцами её были князья. Бояре, церковь.*



- Как знатный человек, так и крестьянин не обладал полными правами на землю, а получал её «в пользование» от собственника-боярина, а верховным собственником боярской вотчины был князь, который имел право её отнять

- *На Руси одним из условий держания было так называемое «кормление» - земли давались боярам и князьям с правом сбора с них дани в собственность, которая и была «платой», средством их содержания*

Великий князь



*Удельные князья
и бояре*



*Местные
бояре*



*«Дворские»,
«дети боярские»*



- **Сельское население, зависимое от князя, называлось «смердами». Смерды делились на две группы: свободных и зависимых. Зависимые смерды именовались: *закупами,***



*рядовичами,
отпущенниками,
холопами.*

- Превращение бывших свободных общинников в зависимое крестьянство шло по нескольким направлениям: это происходило либо *в результате захвата общинных земель феодалами*, причём не всегда этот процесс носил насильственный характер, *крестьяне могли добровольно переходить под власть феодала*, который взамен за это должен был их защищать от нападений.

- **Это могло также происходить**
путём раздачи князем земель своим
дружиинникам за службу **или же**
путём закабаления крестьян
вследствие неурожая, стихийных
бедствий, **когда крестьянин**
вынужден был идти в кабалу,
чтобы элементарно выжить

- Крестьянин получал от феодала участок земли на тех или иных условиях, вплоть до наследственного пользования. Он не являлся владельцем земли, а был только её держателем. За эту землю крестьянин должен был отдать феодалу часть своего труда (*барщина*) или часть продуктов (*натуральный оброк*) или же отдавать деньги (*денежный оброк*)

• В Киевской Руси наряду с княжескими и боярскими вотчинами было значительное число крестьян-общинников, не подвластных частным феодалам. Такие *независимые крестьянские общины* платили дань непосредственно великому князю (позже они стали называться

«черносошными»
или «чёрными»).





**Во главе Киевского
государства стоял князь,
который именовался
Великим, поскольку на
местах существовали другие
зависимые от него князья.**

Но *Великий князь* не был самодержцем в буквальном смысле этого слова. Он управлял от имени своих ближайших родственников (правил род) и ближайшего окружения – крупного боярства, которое формировалось из верхушки дружины, городской и племенной знати

• Бояре выполняли функции



воевод и
советников
князя.



Существовал и

аппарат управления, который помимо бояр
включал в себя

мечников

(судебных исполнителей,

вирников (сборщиков

штрафа).





**В подвластных
землях функцию
управления осуществляли
княжеские наместники —**

посадники, и их помощники -

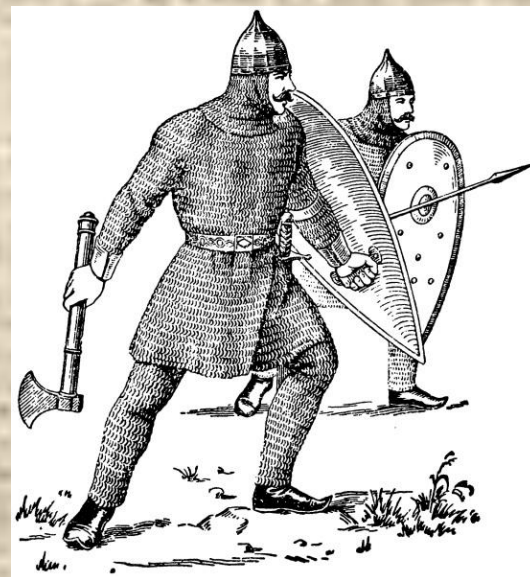
тысяцкие,

возглавлявшие

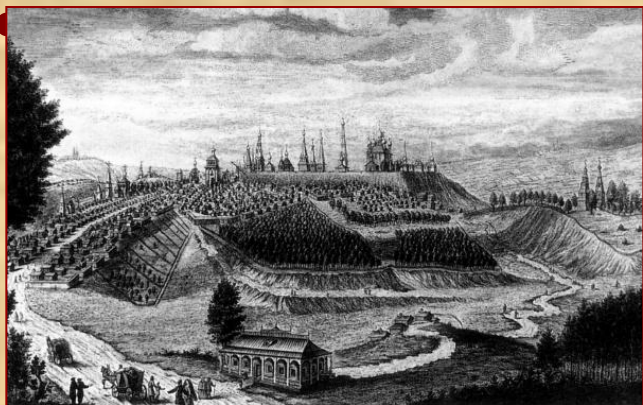
во время войны

народное ополчение

«тысячу»



- *Феодализм представлял собой прогрессивное явление по сравнению с первобытнообщинным и рабовладельческим строем, так как давал больший простор развитию производительных сил*



**Ко второй половине
XI века на Руси
насчитывалось около
42 крупных**

городов. Города являлись

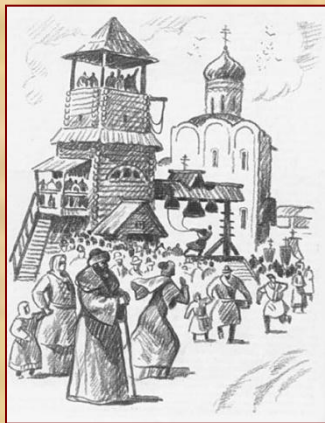
центрами административной

хозяйственной, торговой,

религиозной,

культурной и

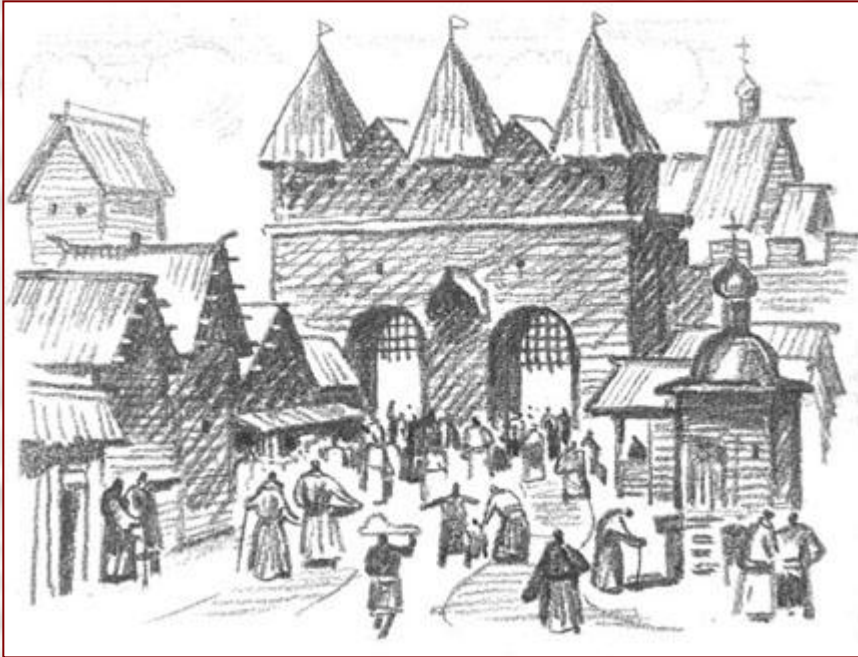
общественной жизни.





*Неизменным
оставалось военно-
стратегическое
значение
крепостей*

• *Население городов составляли*



*феодалы,
богатые купцы и
духовенство, и
простые
посадские люди:
мастера, мелкие*

*торговцы, капитаны и матросы, работные
люди.*



**Горожане были
передовой частью
народных масс; их
руками, умом и**

**художественным вкусом
создавалась вся бытовая**

часть феодальной культуры: крепости и



**дворцы,
белокаменная
резьба храмов.**

Кругозор горожан был несравненно шире, чем у сельских пахарей, привязанных к своему узкому «миру» в несколько деревень. Горожане



общались с иноземными купцами, ездили в другие земли, были грамотны, умели считать.

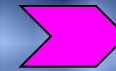


- **Уже в конце X века на Руси появилась стройная система организации церковной религиозной жизни. Она была создана по образцу и подобию византийской церкви, во главе которой стоял патриарх. Все, кто приняли крещение от Византии, в церковном отношении подчинялись константинопольскому патриарху.**

Организация церкви на Руси

Патриарх

*Глава византийской церкви и
всех церквей, принявших
крещение от Византии*



Митрополит

*Глава церкви на Руси,
назначался
константинопольским
патриархом; управлял
епархией*



Епископы

*Возглавляют
отдельные
области - епархии*



Священники

*Ведут богослужение
в городских и
сельских церквях*



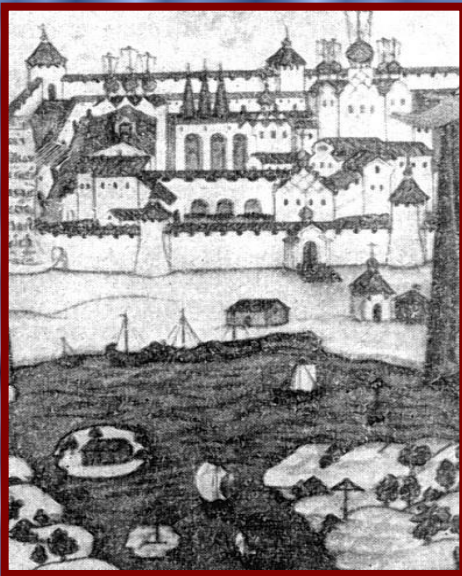


Митрополиты и епископы владели землями, сёлами и городами. Церковь

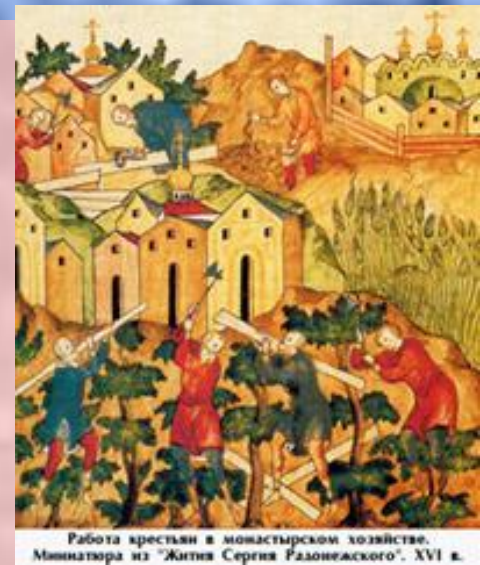
имела свой особый суд и специальное законодательство.

*Князья на содержание церкви давали **десятину** – десятую долю получаемых даней и оброков.*





Одной из сильнейших церковных организаций были **монастыри**, где жили монахи.



Работа крестьян в монастырском хозяйстве. Миниатюра из "Жития Сергия Радонежского". XVI в.

Они отказывались от мирской жизни, давали обет безбрачия.



Монастырём руководил выбранный монахами **игумен**, в женских монастырях – **игуменья**.

**Работа с учебником: §10,11, с.73-74
(письменно ответить на вопросы)**

Что являлось ядром армии?

?

**Сколько было дружинников
у киевского князя?**

?

Кто такие отроки?

?

**Работа с учебником: §10,11, с.73-74
(письменно ответить на вопросы)**

Кто командовал полками?

?

Как были вооружены «вои»?

?

**Какие были традиции сражения
у русского войска?**

?

Ответьте на вопросы:

Какие проблемы могли породить общественные потрясения в древнерусском обществе?

?

В 1072г. сыновья Ярослава Мудрого разработали новый свод законов. Зачем?

?

Итог урока

- *Таким образом, Киевское государство как объединённая могущественная держава восточных славян являлись одним из крупнейших военно-политических и экономических образований раннефеодальной Европы*

Домашнее задание

- *1. Подготовиться к самостоятельной работе: повторить значение основных терминов.*
- *2. По материалам §12,13 подготовить рассказы о важнейших битвах XI века.*

- **С Хазарией, Польшей, Скандинавскими странами, германскими землями, Волжской Булгарией, Персией, Хорезмом, а также с Англией, Испанией при посредничестве еврейских купцов.**



- **Шкуры зверей, скот.**



Дружина

Старшая



Младшая



500 – 800 дружинников

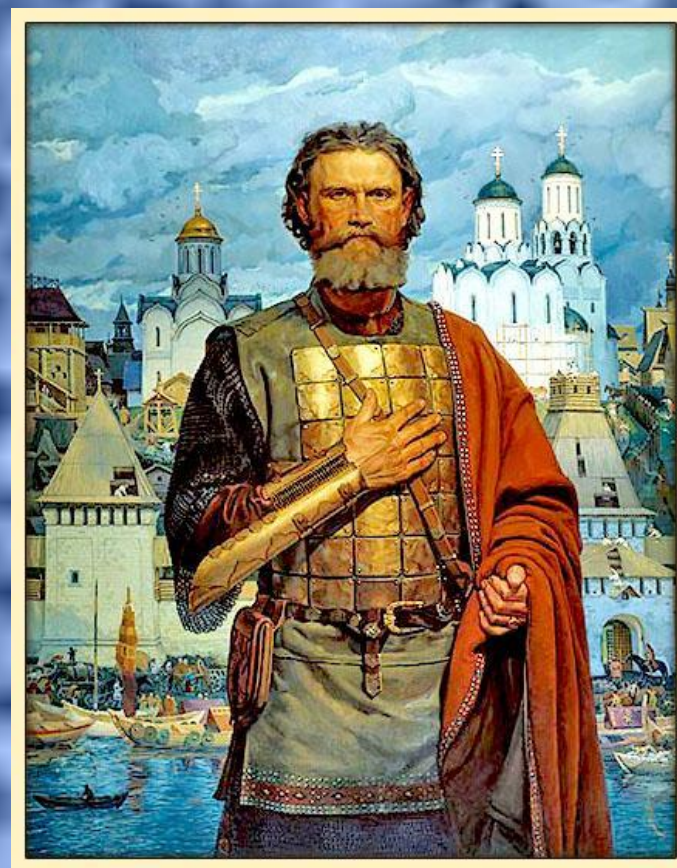
Дружина



Телохранители князя



Воевода



Они были вооружены луками и стрелами,
копьями, тяжёлыми боевыми топорами,
щитами



В бою русское войско делилось на «чело» - центр, где бились пешие «вои». Их задача была в том, чтобы сдержать удар вражеской конницы. На правом и левом «крыльях» - флангах располагались конные дружины, которые должны были окружить противника.



• *Усобицы, вызванные
некрепкой единоличной властью,
традиции передачи верховной власти;
противодействие
племенных вождей и духовных лидеров
центральной
власти и введению православия.*

*Князья на
протяжении всей жизни
передвигались из одной земли в другую,
более богатую, на более престижный
престол.*



**Из-за такого порядка
часто возникали
конфликты, путаницы,
интриги, которые
заканчивались военными**

**столкновениями. В свои конфликты князья
втягивали иноземцев: поляков, венгров. Князья
думали не об укреплении и процветании своего удела,
а о возможности занять другой, лучший.**

**Кроме этих, были причины естественного порядка:
нехватка хлеба в случае неурожая, набеги
кочевников, злоупотребления отдельных князей и
бояр властью.**





- Новый свод законов был направлен прежде всего на то, чтобы установить порядок в стране, защитить собственность.

