

Муниципальное бюджетное общеобразовательное учреждение
средняя общеобразовательная школа с углубленным изучением
отдельных предметов № 91 г.о. Тольятти

Название работы: Андре Дерен

Выполнила : ученица 7 «А» класса

Тищенко Полина

Руководитель презентации:

Файзрахманова Наталья Ташбулатовна

г. Тольятти

2017 год

Андре Дерен - живописец, книжный иллюстратор, гравер, скульптор, один из основателей "фовизма" - родился 10 июня 1880 года в семье кондитера в парижском пригороде Шату. Окончил школу с премией «За выдающиеся успехи по рисованию и естественным наукам», учился у местного живописца Жакомена. В 1898-1900 годах Дерен учился в Париже в академии Э.Карьера, где познакомился с А.Матиссом, Ж.Пюи и А.Марке. Чувство цвета, присущее Дерену, делает его живопись целостной, гармоничной и индивидуальной.



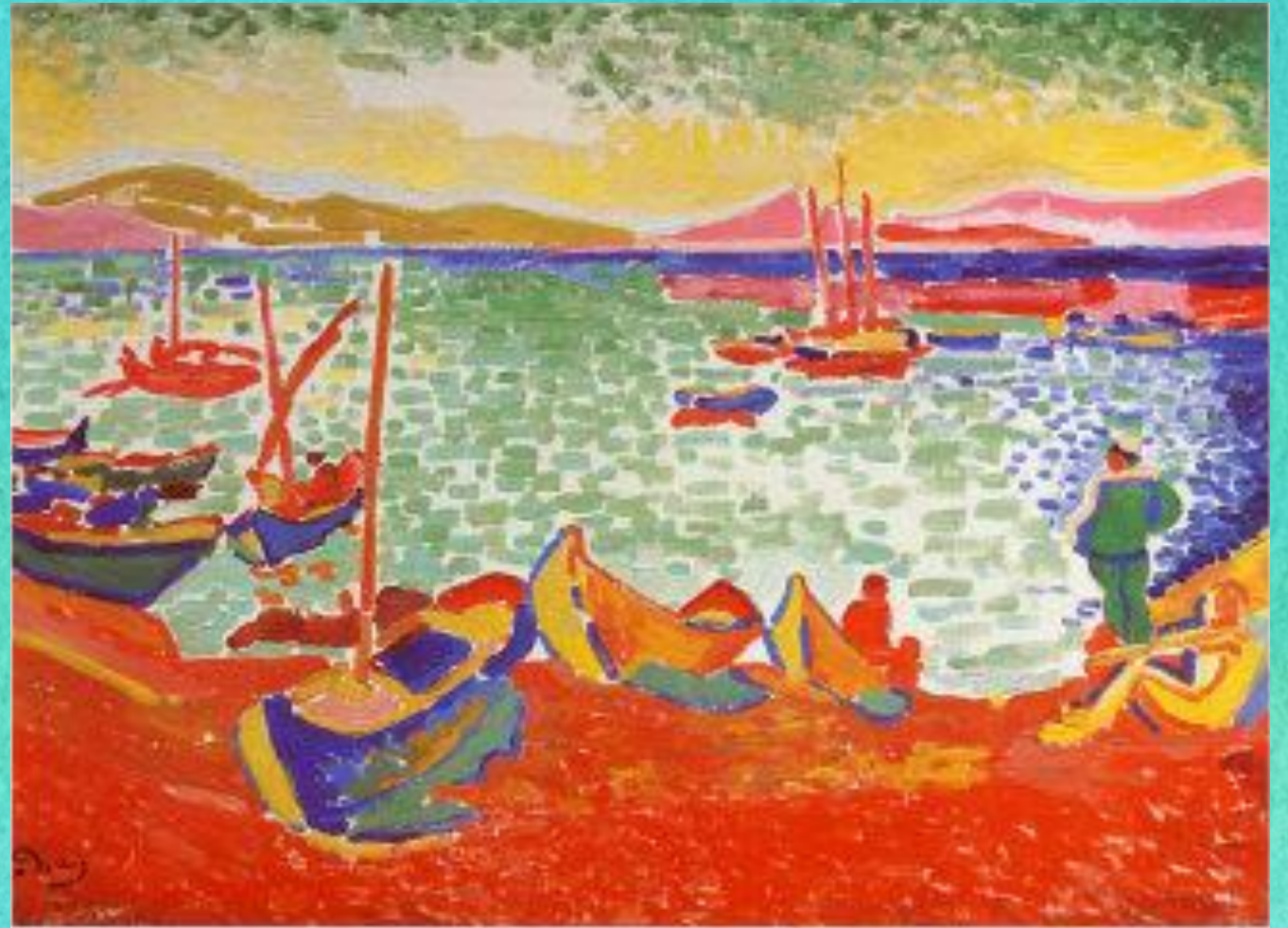
Картина «Просушка парусов», 1905г.

Этой картине присуще выразительность и контраст. Здесь в отличие от их ровных горизонтальных мазочков Дерен располагает свои мазки так, чтобы передать направление движения воды, света или предметов. Эта работа характерна интенсивным цветом, в сиянии которого кажутся размытыми контуры натуральных форм. Здесь просматривается большое влияние В. Ван Гога, П.Сезанна и П.Гогена. Эта картина стала одним из символов нового направления в искусстве. В 1907 году эта картина была приобретена И. А. Морозовым.



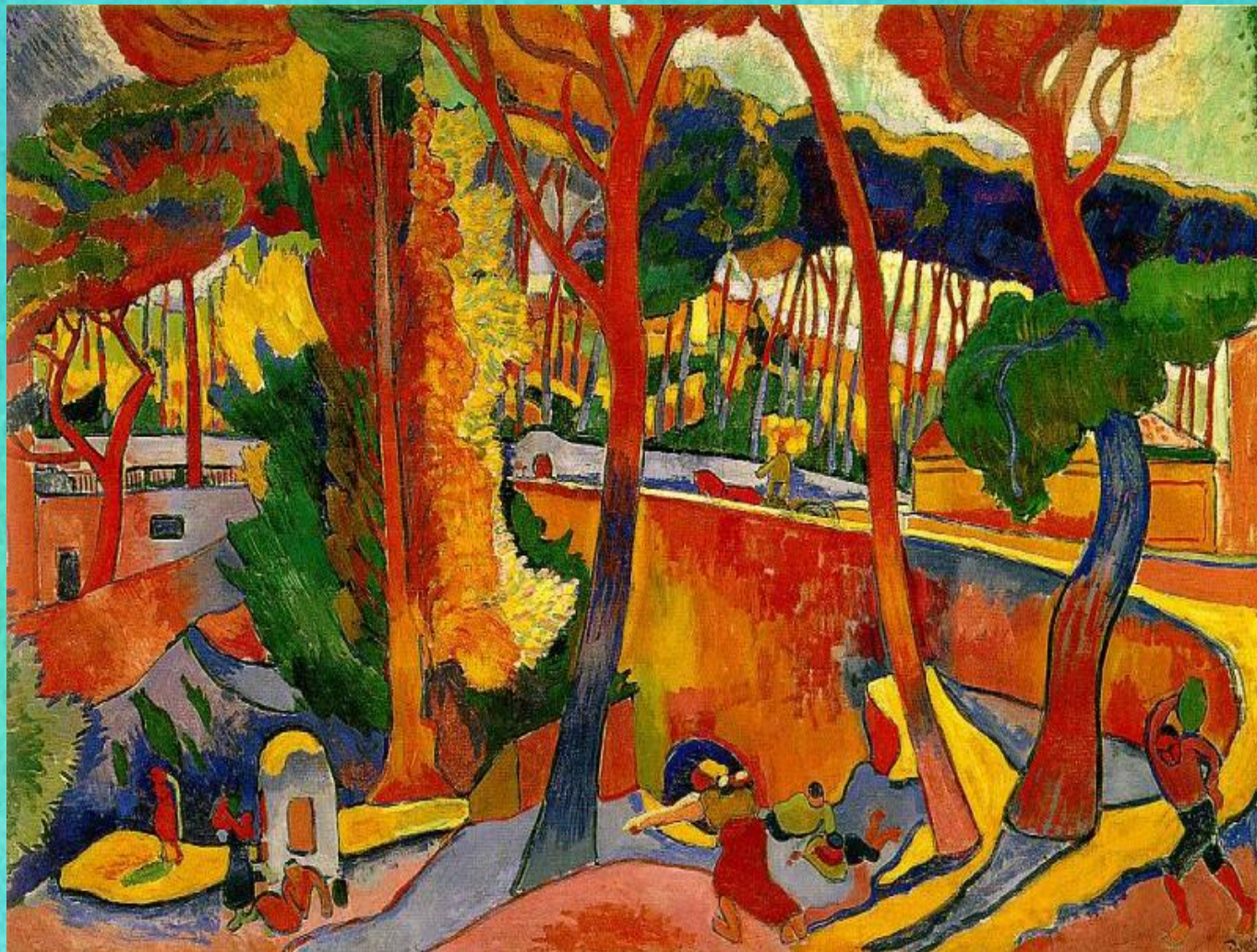
**Картина «Лодки в гавани Коллиура»,
1905г.**

Разглядывая этот пейзаж, мы наблюдаем систему контрастов, когда цвет меняется в зависимости от того, с каким цветом он соседствует: желтый кажется ярче с синим, чем с красным. Садится золотое солнце, наискось пересекая картину; холодная зелень моря составляет контраст с красным берегом. Отблеск солнца на боках шлюпок передан насыщенным желтым цветом. Тень лодки на переднем плане обозначена контрастным синим и зеленым, дополнительными к цвету пляжа. Сидящую боком фигуру справа, Дерен оттенил темно-синей чертой.



Картина «Поворот дороги», 1906г.

Работам художника, написанным в 1900-х гг., свойственна экзальтация цвета, в котором как будто исчезают очертания реальных предметов. Работая над пейзажами и портретами, он исследовал взаимодействие открытых цветов и добивался с их помощью максимальной экспрессивности образа.



**Картина «Мост Черинг-Кросс»,
1906г.**

Является одной из самых знаменитых работ художника. «Краски становились динамитными патронами ... должны были выстрелить светом», - описывал этот опыт Дерен. В результате чего, критики увидели зарождение нового направления, которое окрестили фовизмом (от французского «fauve» - дикий).



Картина «Гавань в Провансе», 1912г.

Художник пишет голубую ленту залива, уходящего вдаль, белые дома на берегу, изумрудные склоны гор, поросшие деревьями, огромную скалу, заслонившую небо. Более темный передний план картины, выдержанный в зеленых и коричневых тонах, служит рамой для светлого дальнего плана. Пейзаж безлюден, у причала стоят пустые лодки, по воде движутся парусники, на которых не видно команды. Воздух, наполняющий пространство, чист и прозрачен. Главное средство выразительности в этом произведении не цвет, а рисунок, с помощью которого художник делает пейзаж четким и реальным.



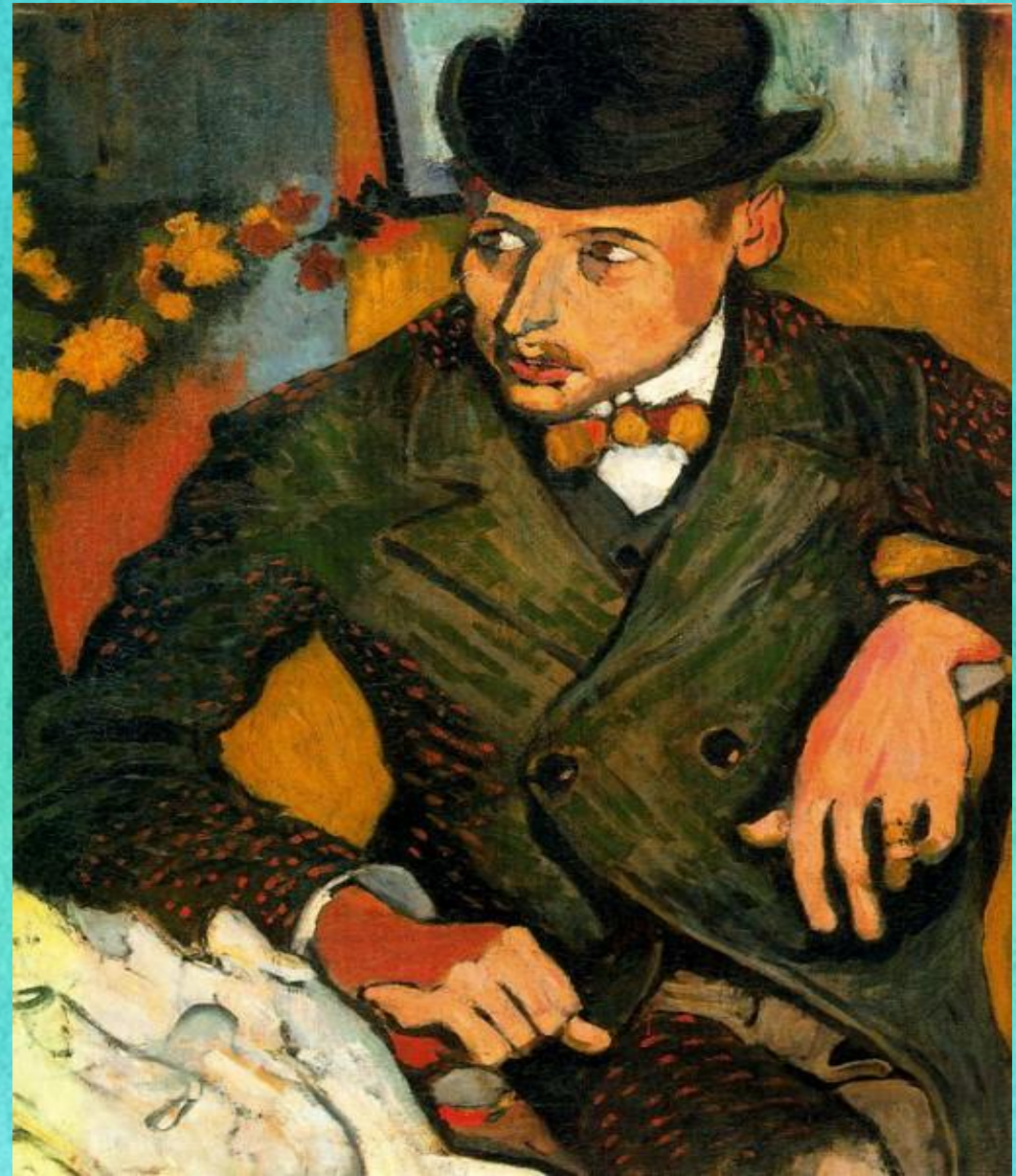
Картина «Стол и стулья», 1912г.

В натюрморте «Стол и стулья» легко различимы черты влияния кубизма. Дерен подчеркивает конструкцию вещей; желая выявить объемность предметов, усилить ощущение пространства, изображает весь натюрморт сверху. Композиция картины строится на повторяющемся мотиве круга: круглый стол, на нем кружки видимых сверху ваз и рюмок, шарообразные плоды в вазе. Картина выдержана в суровом коричнево-серо-зеленом цвете, тоже характерном для кубистов.



Картина «Автопортрет», 2014г.

Эта картина того периода времени, когда Дерен был призван в армию и участвовал в военных действиях. С этого времени его стиль начинает резко меняться. Дерен становится независимым художником-одиночкой и осуждает эстетические эксперименты, к которым он был некогда причастен. Его творчество тяготеет к неоклассицизму, сближаясь то с живописью Караччи или Коро, то с искусством Помпеи.



**Картина «Пейзаж с лодкой у берега»,
1915г.**

Картина весьма условно передает пейзаж, но вместе с тем она вдохновлена им. Дома, построенные из местного камня, деревья, прибитые к берегу лодки передают характер местности приморских Альп. Художник специально уменьшил количество цветов на своей палитре, оставив лишь желтоватые, коричневые, серо-голубые и зеленые, чтобы воспроизвести гамму этой солнечной местности. В расположении домов, деревьев и даже травы чувствуется влияние кубизма. Однако более всего в картине ощущается воздействие старых мастеров - примитивистов итальянской сиенской школы.



Картина «Арлекин и Пьеро», 1924г.

В этой знаменитой картине сразу и безошибочно узнается рука Андре Дерена, каким он оставался все годы после Первой мировой войны. Здесь все как бы застывшее, замершее. Пустынный пейзаж «с заваленным горизонтом», вписанный в ровный квадрат, черств. Ни капли жизни ему не прибавляют ни широкий клин светлого облака под кобальтовым небом, ни скупой пучок темных кактусов слева внизу, ни симметричный кактусам натюрморт с кувшином и скрипкой. Это творчество находится под прямым влиянием театрального искусства того времени.



**Картина «Дорога в Кастель
Гандольфо», 1932г.**

Результатом знакомства Дерена с П. Пикассо, сильно повлияло на его живописную манеру. Цветовая гамма художника становится более сдержанной, а формы — простыми и лаконичными. Его картинам становятся присущи рационалистическая чёткость композиций, геометрическая упрощённость и весомость форм. В своих картинах он смело использует суровые коричнево-серо-зеленые цвета. Несмотря на это, Дерен в своих произведениях сохранил глубоко индивидуальный стиль.



Картина «Сюрприз», 1938г.

Дерен, одаренный художник и прекрасно образованный человек, стремился создать новый французский классицизм, основывающийся также и на достижениях предшествующего столетия. Музейная культура оказывает все большее влияние на решение живописных задач и технику художника: его женские образы напоминают и Курбе, и Ренуара, и работы старых мастеров, оставаясь тем не менее современными произведениями.



**Картина «Лодки в
Нуармутье», 1950 г.**

Эта одна из последних картин Дерен. Она построена на контрастах желтых оттенков песка и неба и темных красок воды. Кажутся хрупкими и нереальными силуэты лодок, намеченных тонкой линией на темно-зеленой поверхности воды. От последних картин художника, представляющих мир рыбким и фантастичным, веет печалью и одиночеством.



Андре Дерен в своих пейзажах, натюрмортах и портретах выработал собственный стиль (строгий, классический рисунок, впадая в бесстрастное, холодное стилизаторство), который принес ему славу, как одного из ведущих современных художников.

Андре Дерен скончался в 1954 году, но его наследие до сих пор интересует ценителей искусства, а сам он по полному праву входит в когорту самых известных художников прошлого века.

