

Менеджмент экологической безопасности

Государственные органы ООС

Государственные органы специальной компетенции

Комплексные государственные органы

Министерство природных ресурсов РФ
Санэпиднадзор РФ
Росгидромет
МЧС России

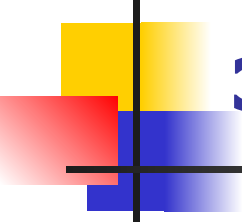
Отраслевые государственные органы

Роскомзем
Россельхоз
Госкомрыболовство
Минсельхоз РФ

Функциональные государственные органы

Минатом России
Минздрав России
МВД России

Основные направления государственной экологической политики



1. Обеспечение экологически безопасного устойчивого развития в условиях рыночных отношений.
2. Охрана среды обитания человека.
3. Оздоровление (восстановление) нарушенных экосистем в экологически неблагоприятных регионах России.
4. Участие в решении глобальных экологических проблем.

Указ Президента РФ от 04.02.1994 № 236 "О государственной стратегии Российской Федерации по охране окружающей среды и обеспечению устойчивого развития"

Два направления государственной экологической политики

1. Экология

Обеспечение устойчивого природопользования

Снижение загрязнения ОС и ресурсосбережение
здравоохранении

Сохранение и восстановление природной среды
последствий чрезвычайных ситуаций

Распоряжение Правительства РФ от 31.08.2002 № 1225-р
"Об Экологической доктрине РФ"

Два направления государственной экологической политики

2. Экологическая безопасность

Обеспечение безопасности при осуществлении потенциально опасных видов деятельности и при ЧС

Экологические приоритеты в здравоохранении

Предотвращение и снижение экологических последствий ЧС

Предотвращение терроризма, создающего опасность для ОС

Контроль за использованием и распространением чужеродных видов и генетически измененных организмов


Распоряжение Правительства РФ от 31.08.2002 № 1225-р
"Об Экологической доктрине РФ"



Основные методы реализации государственной политики в области экологии и обеспечения экологической безопасности

- экологический мониторинг;
- экологический контроль;
- экологическая экспертиза;
- экологическая сертификация;
- экологическое воспитание.

Экологический мониторинг



Мониторинг ОС (экологический мониторинг) – комплексная система наблюдений за состоянием ОС, оценки и прогноза изменений состояния ОС под воздействием природных и антропогенных факторов.

Экологический мониторинг – важная часть экологического контроля.

Виды экологического мониторинга



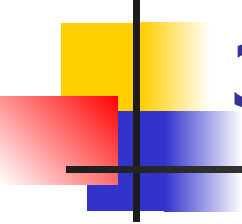
- локальный (биоэкологический, санитарно-гигиенический)
- региональный (геосистемный, природно-хозяйственный)
- глобальный (биосферный, фоновый, космический)

Экологический мониторинг включает в себя



- мониторинг **атмосферы** приземного слоя и верхней атмосферы, мониторинг атмосферных осадков;
- мониторинг **гидросферы**, т.е. поверхностных вод (рек, озер и водохранилищ), океанов и морей, подземных вод;
- мониторинг **литосферы** (в первую очередь почвы)

Мониторинг источников загрязнений



- точечные стационарный (заводские труды и др.);
- точечные подвижные (карьерный транспорт и др.);
- пространственные (отвалы вскрышных пород, хвостохранилища и др.) .



Экологический контроль

Экологический контроль – система мер, направленная на предотвращение, выявление и пресечение нарушения законодательства в области ООС, обеспечение соблюдения субъектами хозяйственной и иной деятельности требований, в том числе нормативов и нормативных документов, в области ООС.

Виды экологического контроля



- Государственный: государственный экологический инспектор;
- Производственный: эколог на предприятии
- Общественный: профсоюзы, общественные объединения, трудовые коллективы, отдельные граждане



Объекты государственного экологического контроля

- земля,
- недра,
- леса,
- животный мир,
- атмосферный воздух,
- природно-заповедный фонд,
- континентальный шельф,
- окружающая среда в целом

Государственный экологический контроль

Плановый

Внеплановый

1. Выездная проверка
2. Документарная проверка

Уведомление о проверке

Приказом Росприроднадзора не позднее чем за 3 рабочих дня

Приказом Росприроднадзора не позднее чем за 24 часа

Результат проверки

Акт проверки в 2-х экз.

Предписание об устранении выявленных нарушений



Основания для проведения внеплановой проверки

- 1) истечение срока исполнения предприятием ранее выданного предписания об устранении выявленного нарушения обязательных требований;
- 2) поступление в государственный орган жалоб, возникновение угрозы причинения вреда жизни, здоровью граждан, вреда животным, растениям, окружающей среде, а также угрозы чрезвычайных ситуаций природного и техногенного характера;
- 3) приказ руководителя (заместителя руководителя) органа государственного экологического контроля (надзора), изданный в соответствии с поручениями Президента Российской Федерации, Правительства Российской Федерации.

Экологическая экспертиза

Экологическая экспертиза – установление соответствия документов, обосновывающих намечаемую хозяйственную и иную деятельность, экологическим требованиям, установленным техническими регламентами и законодательством в области ООС, в целях предотвращения негативного воздействия такой деятельности на окружающую среду.

Виды:

- государственная экологическая экспертиза (Ростехнадзор, Росприроднадзор, Министерство природных ресурсов);
- общественная экологическая экспертиза .

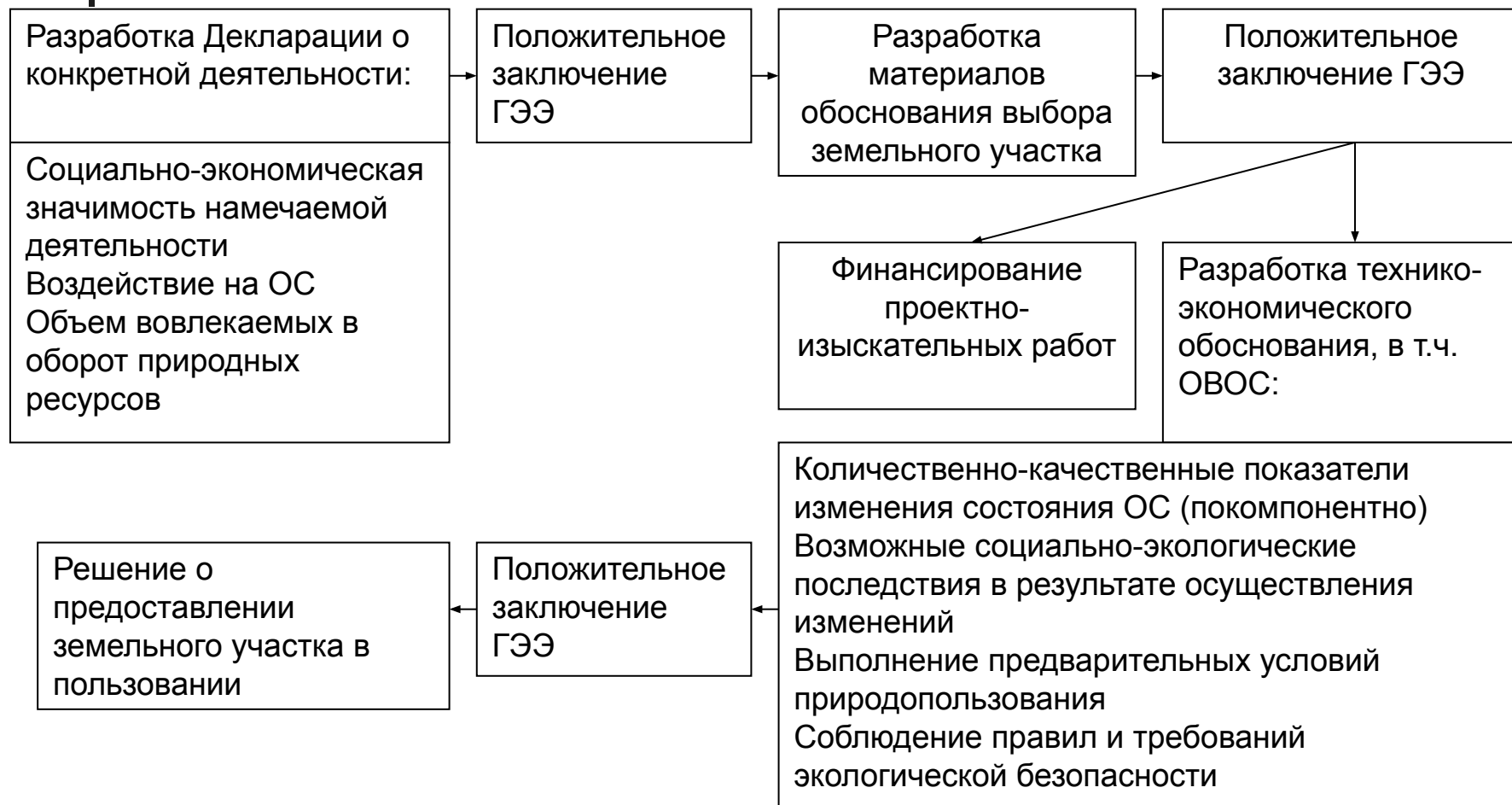


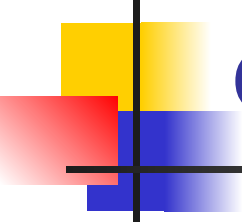
Объекты государственной экологической экспертизы

- Любые проектные и предпроектные документы;
- Новая техника и технология, продукция, сырье и материалы, вещества;
- Проекты стандартов и нормативов.

Задача государственной экологической экспертизы – оценить соответствие намечаемой хозяйственной или иной деятельности требованиям экологической безопасности

Порядок получения земельного участка в пользование для осуществление намечаемой деятельности



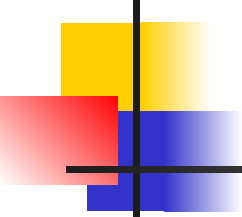


Оценка воздействия на окружающую среду (ОВОС)

ОВОС – вид деятельности по выявлению, анализу и учету прямых, косвенных и иных последствий воздействия на ОС планируемой хозяйственной и иной деятельности в целях принятия решения о возможности или невозможности ее осуществления.

Процедура ОВОС предшествует проведению ГЭЭ.

Типовое содержание материалов по ОВОС намечаемой деятельности в инвестиционном проектировании



5. Описание возможных видов воздействия на ОС намечаемой хозяйственной и иной деятельности по альтернативным вариантам.
6. Описание ОС, которая может быть затронута намечаемой хозяйственной и иной деятельностью в результате ее реализации.
7. ОВОС намечаемой хозяйственной и иной деятельности по альтернативным вариантам, в том числе оценка достоверности прогнозируемых последствий намечаемой инвестиционной деятельности.
8. Меры по предотвращению и / или снижению возможного негативного воздействия намечаемой хозяйственной и иной деятельности.
9. Выявленные при проведении оценки неопределенности в определении воздействий намечаемой хозяйственной и иной деятельности на ОС.



Экологическая сертификация

Цель: обеспечение нормативно-технического и правового регулирования экологической безопасности

ФЗ "О защите прав потребителей" (1992)

Национальные стандарты ГОСТ Р ИСО серии 14 000 (с 1998)

Задачи экологической сертификации



- **предупреждение неблагоприятного воздействия** на условия жизнедеятельности человека и состояния факторов окружающей среды, связанных с процессом производства и применения продукции, утилизацией отходов и использованием природных ресурсов;
- **обеспечение рационального использования, охраны и воспроизводства** природно-ресурсного потенциала;
- **защита потребителей от приобретения товаров, опасных** для жизни, здоровья и имущества или оказывающих вредное воздействие на окружающую среду в процессе их использования;
- **повышение конкурентоспособности отечественной продукции**, содействие экспорту.

Объекты экологической сертификации



- объекты окружающей природной среды;
- отходы производства и потребления;
- технологические процессы;
- услуги, направленные на обеспечение экологической безопасности и предупреждение вреда окружающей среде,
- товарная продукция.

Экологическое воспитание



- бережные отношения к природе,
- рациональное использование природных ресурсов
- распространение экологических знаний об экологической безопасности,
- распространение информации о состоянии ОС и об использовании природных ресурсов