



Иконография Спасителя

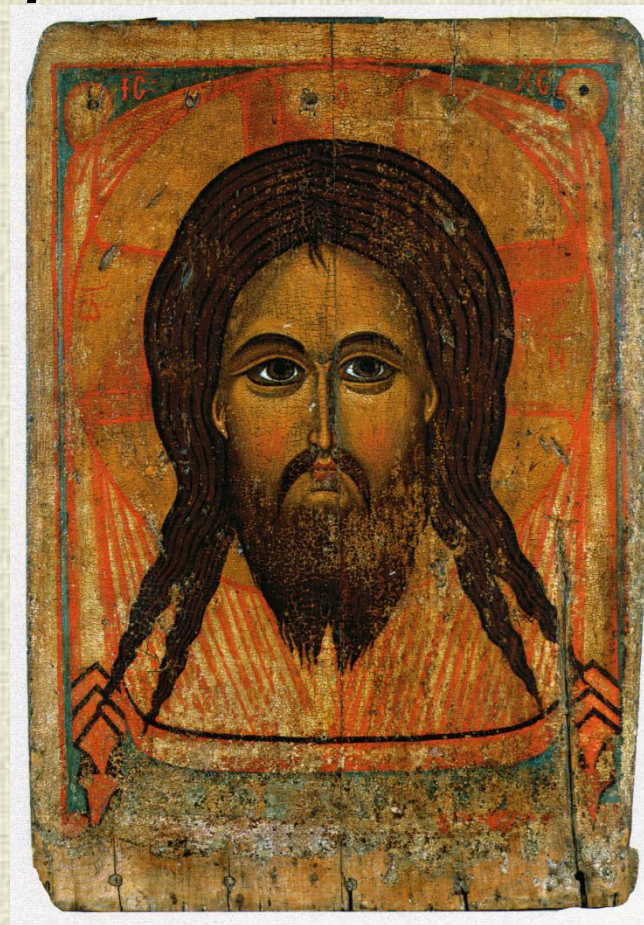
Часть 1

Образы

Иисуса Христа

ПРЯМЫЕ ИЗОБРАЖЕНИЯ ГОСПОДА:

- I. ИЗОБРАЖЕНИЯ
ОГЛАВНЫЕ:
- Спас Нерукотворный
- Другие названия:
- Спас на Убресе
- Святой Убрус
- Святой Мандилион



«Спас Нерукотворенный»

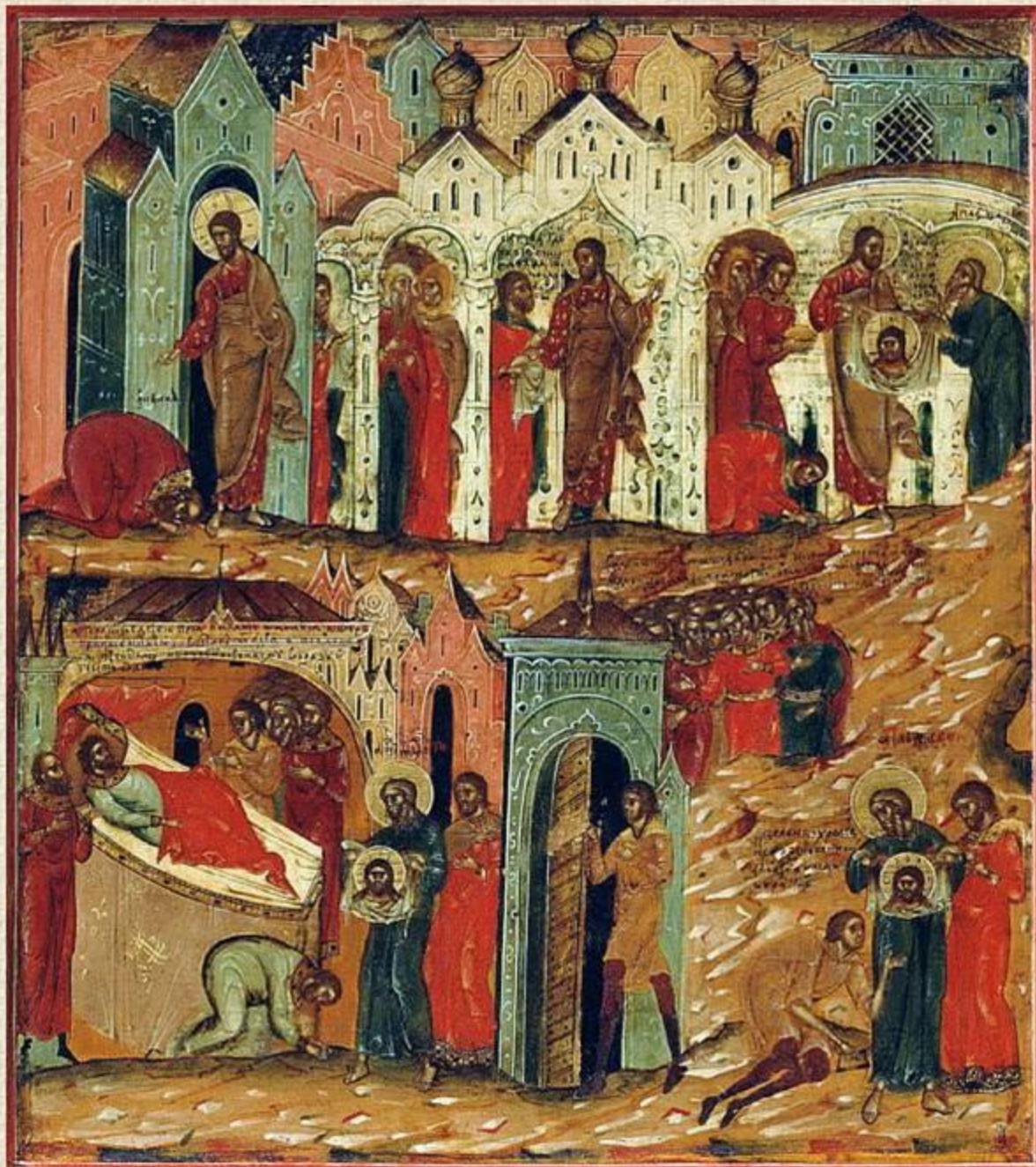


«Спас на убрусе» с предстоящими. 1389 г.
Воздух.

Складень сер 10 века из монастыря Святой Екатерины на



Первой иконой
был
Нерукотворный
образ Спасителя,
чудесно
запечатленный
на полотенце
(убрусе),
которым Господь
утер Свое лицо.



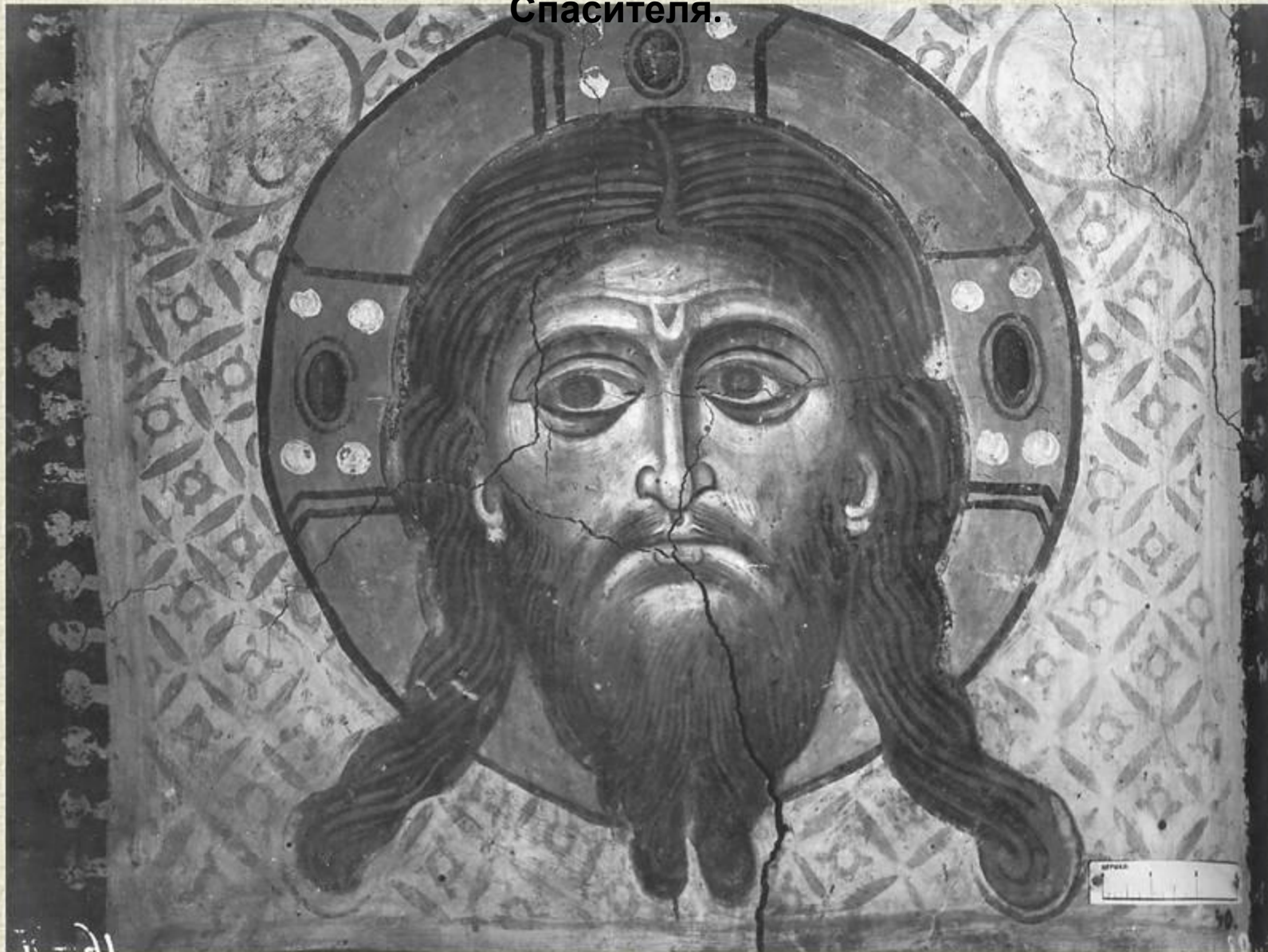
История Нерукотворного
Образа Господа нашего Иисуса
Христа

Сам святой убрус не сохранился до нашего времени, но иконы Нерукотворного образа, или иначе «Спас Нерукотворенный» встречаются очень часто.

Спас Нерукотворный IV век. Ватикан
Икона из храма Сан-Сильвестро ин Капите находящийся сейчас в капелле Санта-Матилда Ватикана, считается одним из ближайших списков с легендарного "оригинального".
Выполнен на загрунтованном полотне.



На иконе «Спас Нерукотворенный» изображен только Божественный лик Спасителя.



1199 г. Церковь Спаса на Нередице, Новгород, Фреска восточной подпружной арки

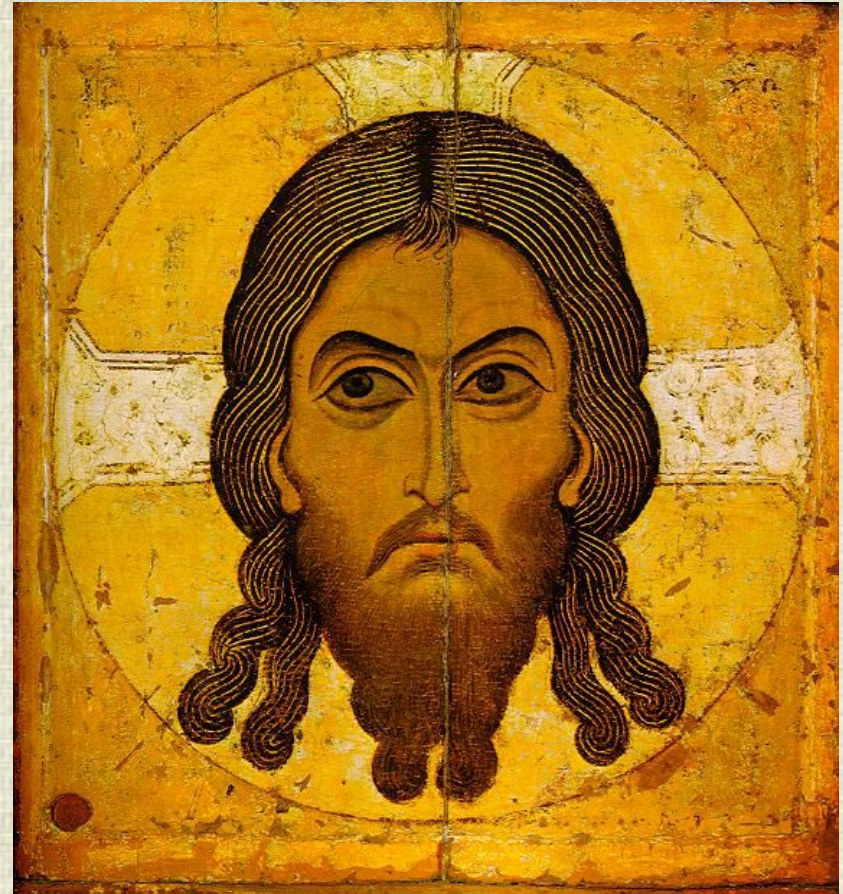
III. Спас на „Чрепие“ (Святая Керамида, Керамидион)

- Тип полностью повторяет Нерукотворный Образ, за исключением кирпичного оттенка.
- Спас „Чрепие“ 1199г. Церковь Спаса на Нередице, Новгород.(фреска)



Варианты иконографии Спаса Нерукотворного:

- 1) Лик Христа в круге нимба на чистом фоне без намека на плат.
- Спас Нерукотворный.
2 пол. XII в.
Новгородская школа.
- Очень древний вариант
- Иконографический архетип



**либо
изображается на
убрусе,**

Нач. XIII в.

В соборной ризнице в
Лане (Франция) хранится
икона - "Святой
Мандилион" или "Святой
Лик из Лана".

Кириллическая надпись
"бразъ Г[о]сп[о]д[е]нь
на убрусь"

свидетельствует о
славянском
происхождении образа.



- 2) Лик Христа на плате, разглаженном ровно.
- Известен ещё до XIII в. По фреске церквей Спаса на Нередице, конца XII в.



Начиная с XI в. Нерукотворный Спас часто встречается в росписях



рос

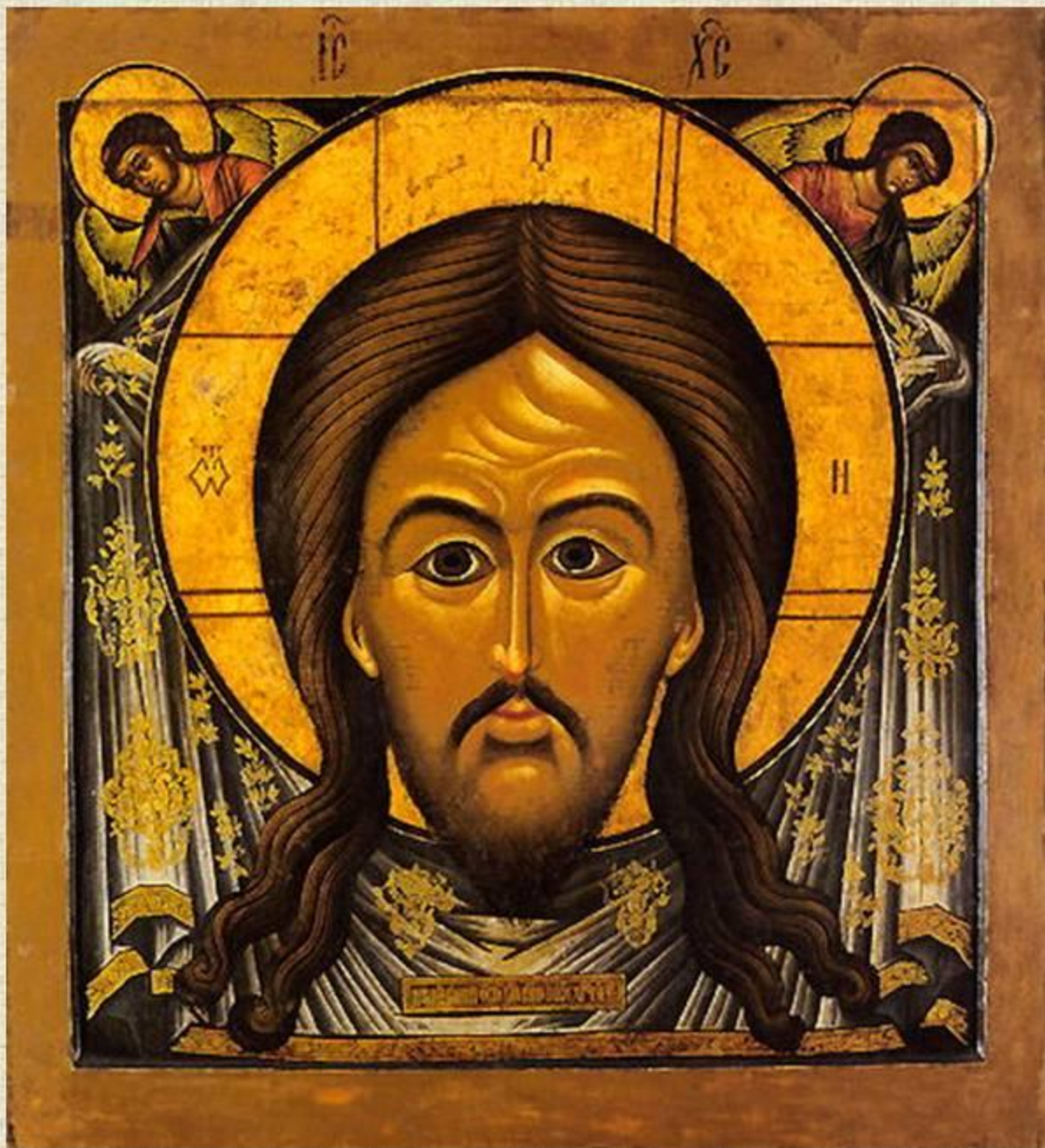


- 3) Лик Христа на плате, который образует складки:
- Убрус со складками начинает распространяться со 2 пол. XIII в. В византийской и южнославянской живописи.
- В XIV в. - появляется на русских иконах.

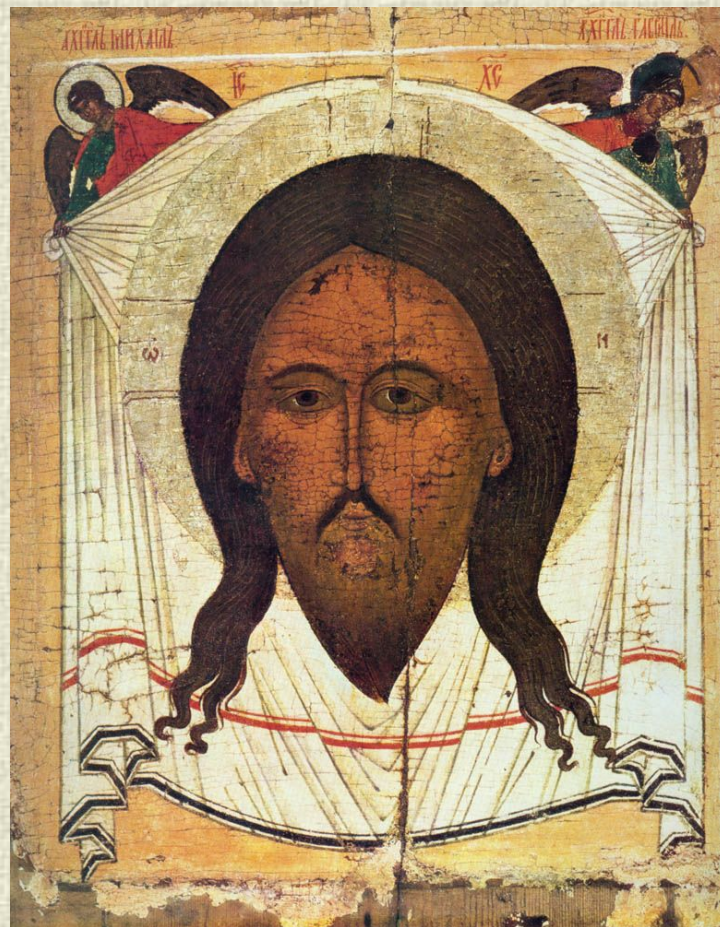


**а иногда убрус
держат Ангелы.**

Алтарная икона
из церкви
Илии пророка
в Ярославле.
Вторая треть XVII
в.



- 4) Лик Христа написан на плате, который держат за верхние углы два Ангела.
- Первый памятник- икона Псковской школы XV в.
- С XVI-XVII в. Извод занимает видное место в русской иконописи.
- Ангелы выражают идею соборного сопредстояния Нерукотворному образу ангельских ликов и людей, находящихся перед иконой.



- 5) Святой Убрус держит перед собой Ангел.
- Появляется в XVI столетии
- Как образец приводится во многих иконописных подлинниках.



- 6) Святой Убрус держат перед собой два Ангела. Их фигуры увеличены.
- Извод известен по Строгановскому лицевому подлиннику XVII в.

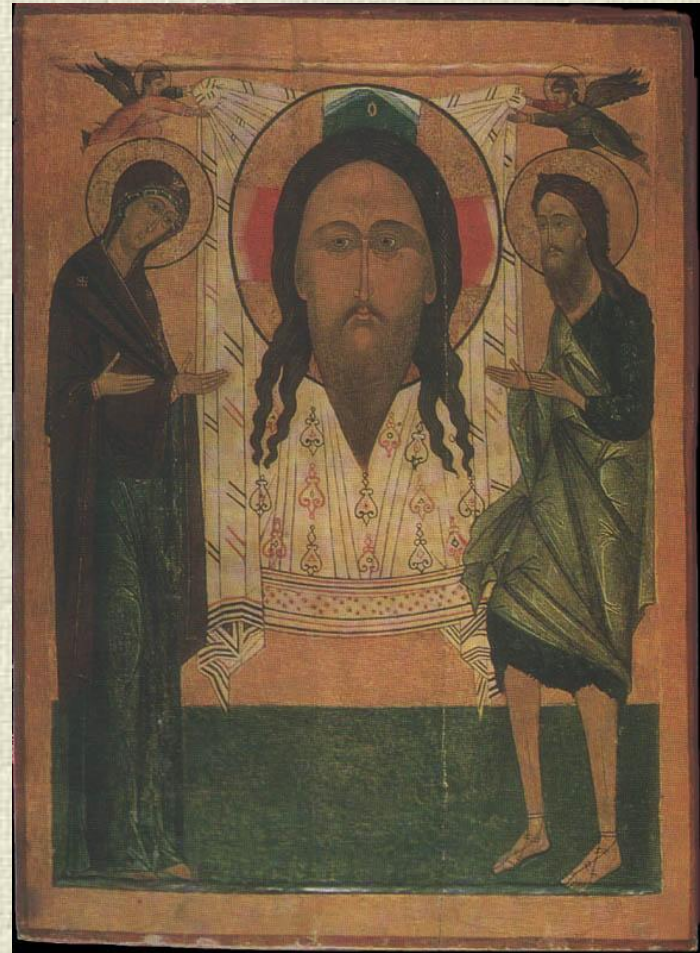


- 7) Святой Убрус с деяниями.
- С X в. Появляется в византийском искусстве.
- На Руси известен с XVI в. Особенно много со 2 пол. XVII в.



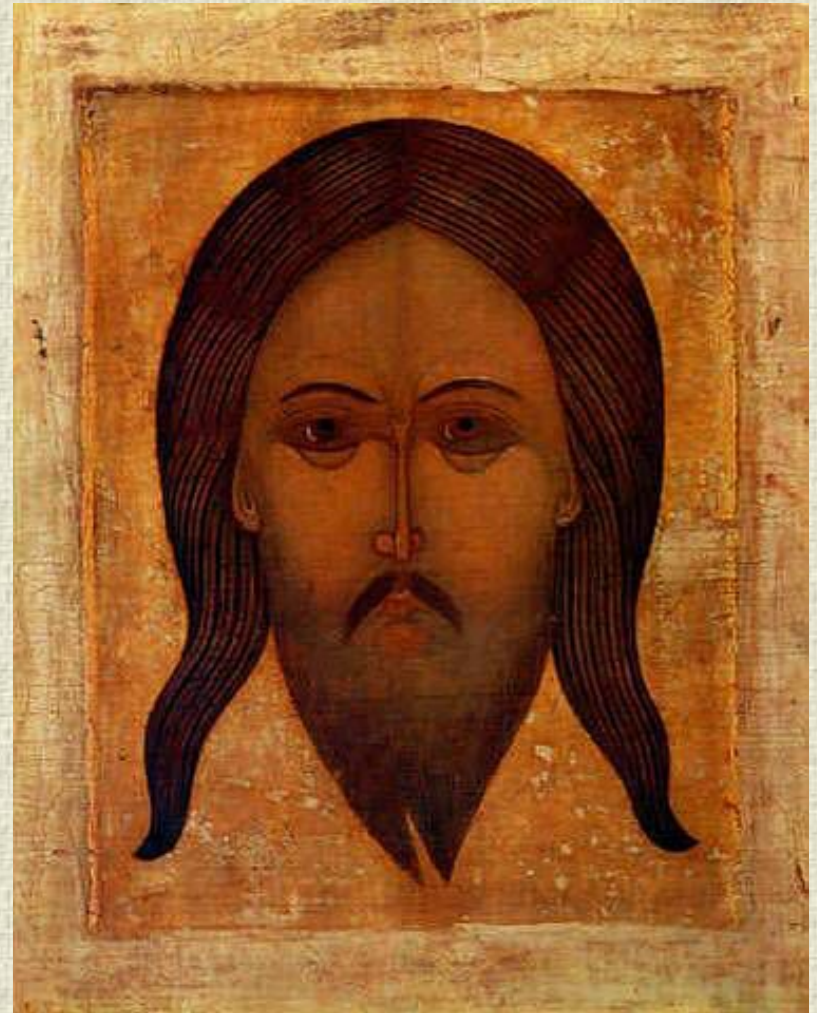
Спас Нерукотворный с Богоматерью и Иоанном Предтечей.

- Вторая половина 16
в



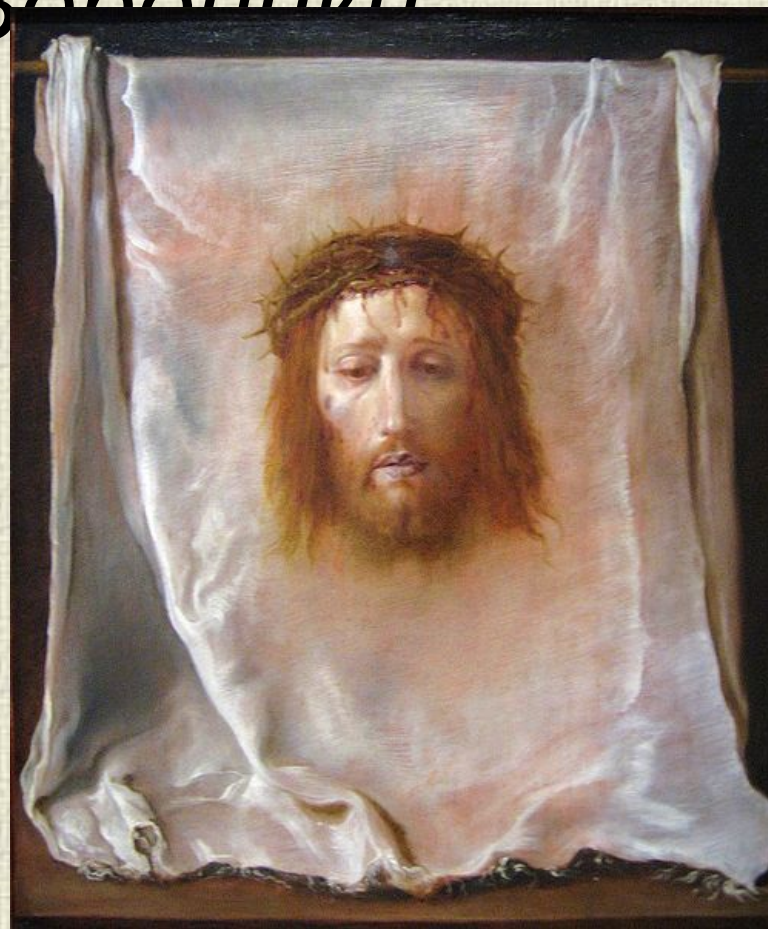
II. Спас „Мокрая брада“ (Спас с омоченными волосами)

- Является одним из вариантов Спас Нерукотворного.
- Отличительная клинообразная форма бороды, напоминающей мокрую.

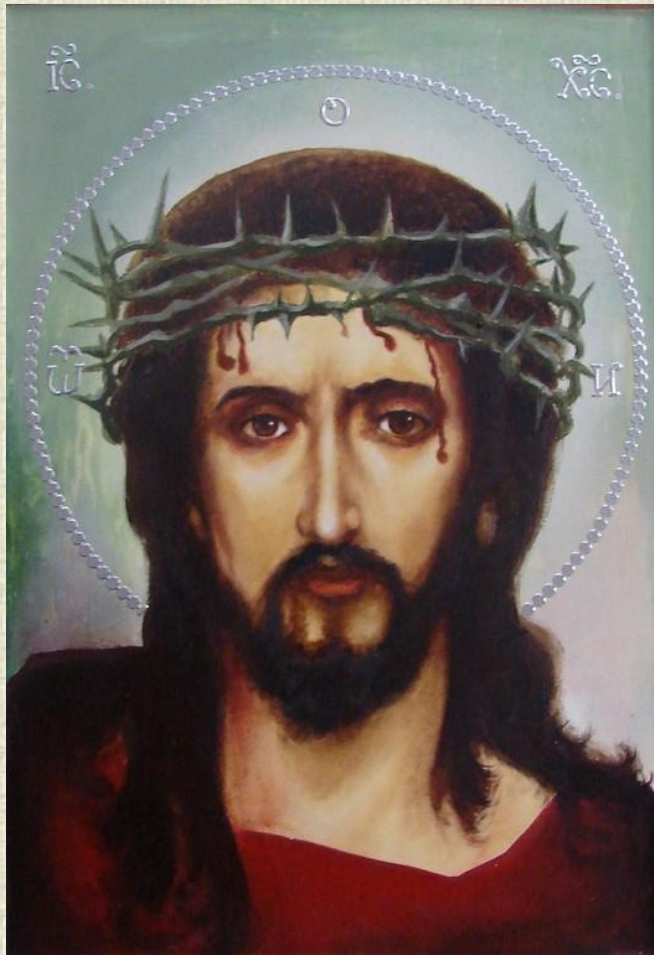


IV. Плат Веровишки

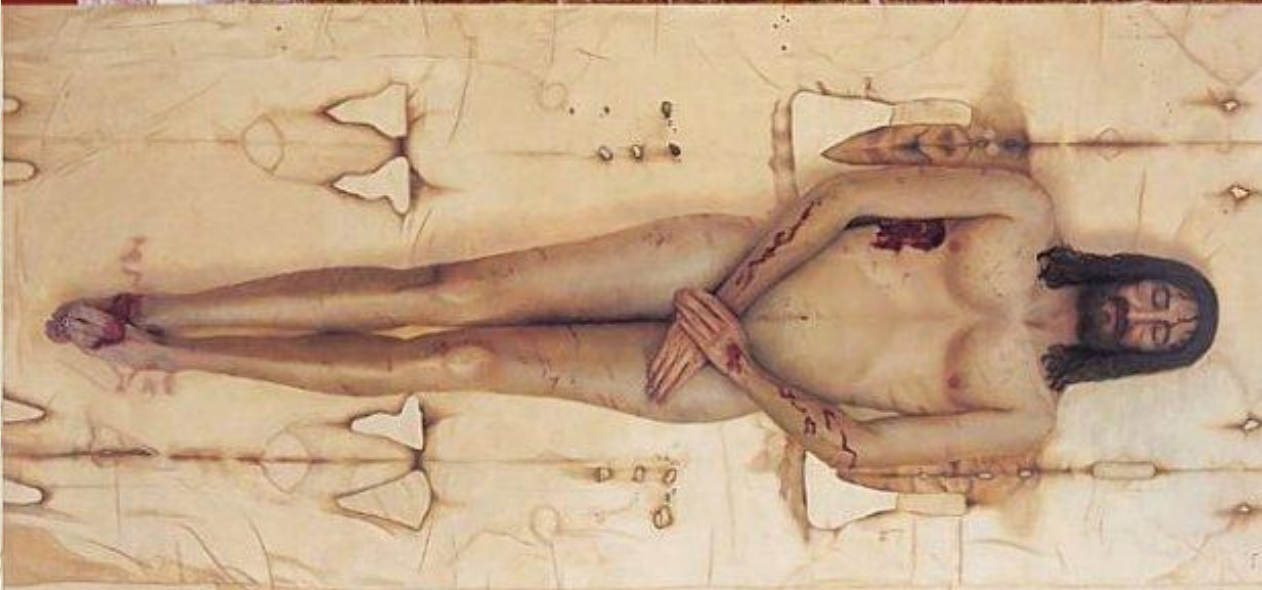
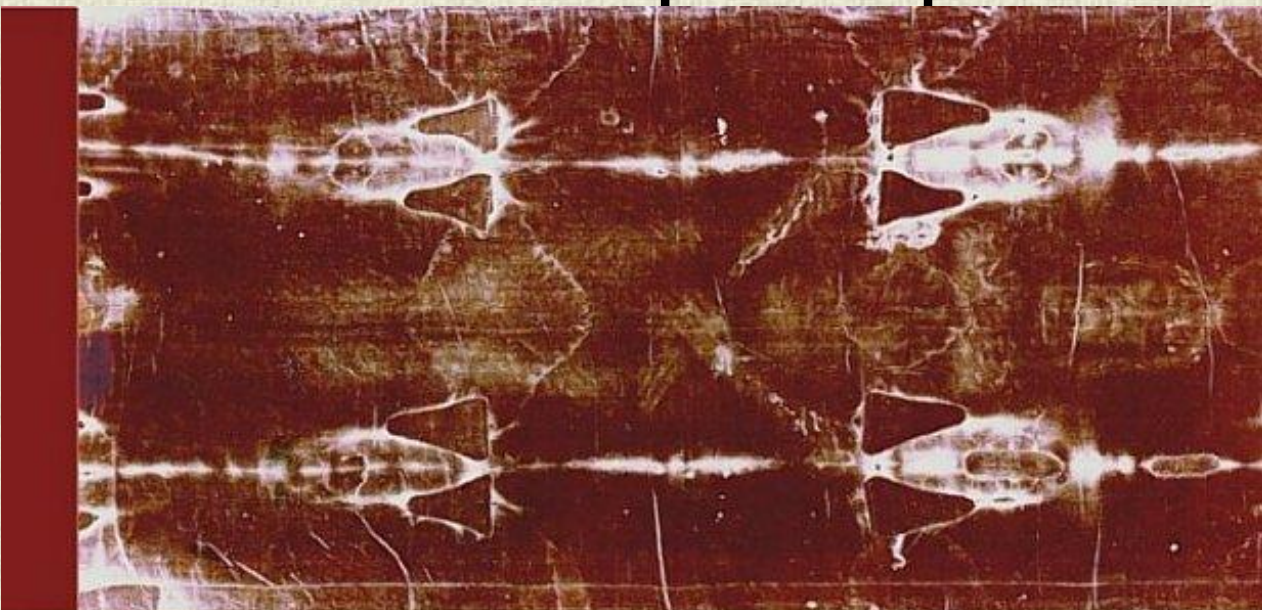
- Изображение лика Христа в терновом венце на плате.
- Влияние католической живописи.
- На Руси известен со 2 пол. XVII в.
- Характерное отличие- натуралистическое письмо.



Спас в терновом венце.



Плащаница

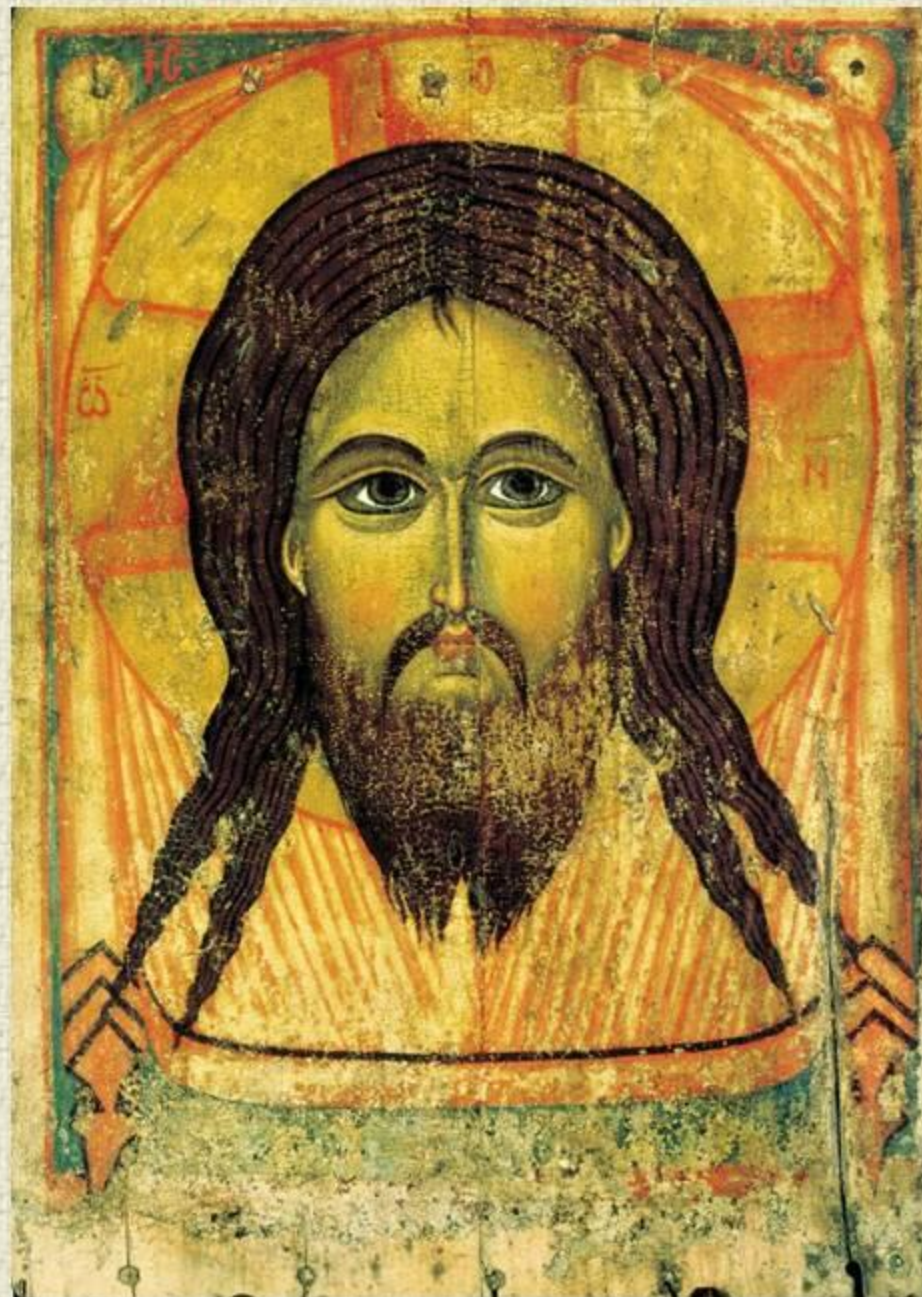




Образ Спаса Нерукотворного доказывает:

- 1. ВОЧЕЛОВЕЧИВАНИЕ БОГА
- 2. ВОЗМОЖНОСТЬ ОБОЖЕНИЯ
ЧЕЛОВЕКА.
- Св. Отцы писали: „ Бог стал человеком
для того, чтобы человек мог стать
Богом.“

**Существует
празднование
в честь Нерукотворного
образа Спасителя,
которое совершается 29
августа
(16 по старому стилю)**



Ярославль
Первая половина XIII в.