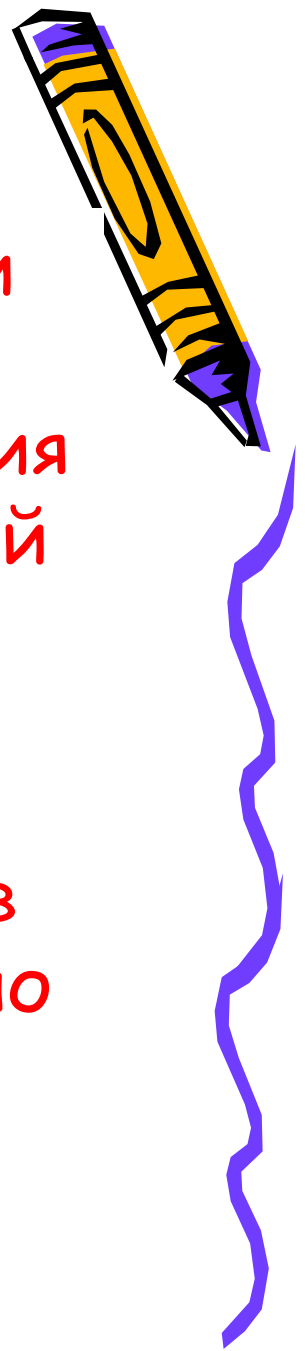
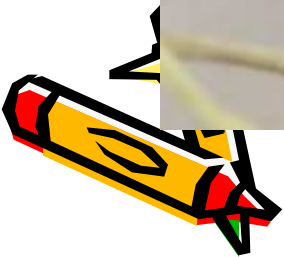


Красная книга Белгородской области представляет собой список находящихся под угрозой исчезновения и редких животных, грибов и растений области. Он включает 213 видов растений и 269 видов самых разнообразных животных. Имеется приложение, включающее 175 видов животных, требующих срочных мер по их охране, и 79 видов растений.



Хомяк обыкновенный





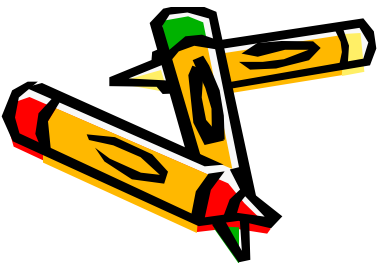
Класс Млекопитающие Отряд
Грызуны Семейство Хомяковые.
Хомяк обыкновенный. Довольно
большой грызун - его тело достигает
длины 350 мм, хвоста - до 58 мм. Вес
400-600 г. Мордочка умеренно длинная.
Ушные раковины короткие, они покрыты
темными, тонкими волосками.



Лапы с длинными когтями, широкие. Подошва ступней опушена лишь в области пятки. На спинке окрас однотонный, охристо-бурый, живот - черный.

По бокам тела и в его передней части два светлых больших пятна. Их обычно Хомяк обитает как на так называемых «неудобьях» (кромки полей, пологие склоны балок, старые залежи), так и в собственно антропогенных ландшафтах (лесополосы, сады, огороды), включая жилые постройки.

Предпочитает плотный грунт. На юге ареала придерживается более влажных мест. Хорошо плавает. Активен преимущественно в сумерках и ночью. Зимняя спячка неполная. Роет глубокие и сложные норы.



Горноста́й



Класс Млекопитающие Отряд Хищные
Семейство Куньи



Горностай. Самцы имеют длина тела от 197 до 325 мм, самки немного мельче (170-270 мм). Вес Окрас летом двухцветный - спина, верхняя сторона головы, наружные стороны конечностей и бока темно-коричневого цвета.

Горло, верхняя губа, живот, наружная часть конечностей и грудь - белые. Зимой мех белый. Хвост черный в концевой части и зимой и летом. От ласки отличается более крупным размером и значительно более длинным хвостом.

Сведения о биологии и экологии. Горностай предпочитает околотоводные биотопы. Тяготеет к долинам рек, заболоченным участкам, заросшим тростником берегам водоемов, лесным опушкам, зарослям кустарников, оврагам. Самостоятельно нор не роет. Использует для устройства убежищ норы грызунов, пустоты под пнями, прикомлевые дупла, кучи валежника. Активен преимущественно ночью и в сумерках. Хорошо плавает, в редких случаях залазит на деревья. Держится оседло. Самцы и самки живут отдельно. Основную роль в питании играют грызуны, в особенности водяная полевка. Меньшее значение имеют землеройки, мелкие птицы, земноводные и пресмыкающиеся. Иногда употребляет в пищу рыбу и падаль. Гон в апреле-августе. Беременность продолжительная с латентной паузой. В помете 2-18, чаще всего 6-12 детенышей.

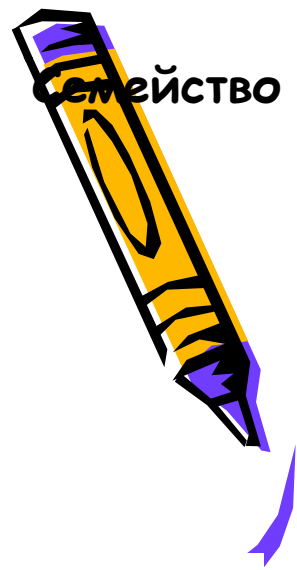


Вечерница гигантская





Класс Млекопитающие Отряд Рукокрылые Семейство
Гладконосые рукокрылые
Вечерница гигантская. Это уникальные
животные класса млекопитающих, отряда
рукокрылых, семейства гладконосых
рукокрылых. Эта летучая мышь относится к
III - редкому на территории области виду.



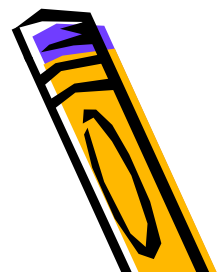
Внешние особенности.

Длина тела достигает 104 мм, предплечья - около 70 мм, вес - 76 г. Волос средней длины, с довольно бледным основанием. Окрас от серо-рыжего до темно-рыжего, брюшко немного светлее, чем спина животного. За ушами заметны пятна темной шерсти. От многих европейских видов отличается своими размерами. **Сведения о биологии и экологии.** Убежища - дупла, старых деревьев. Поселяется обычно в колониях рыжей вечерницы (*N. noctula*) или мелких нетопырей (*K. nathusii* и *V. pipistrellus*). Колонии из особей только своего вида образует редко. 13 особей - самое большое число гигантских вечерниц в одной колонии (Харьковская обл.). Охотится в вечерних и утренних сумерках на большой высоте преимущественно над кронами деревьев. Питается, вероятно, крупными жесткокрылыми и чешуекрылыми. Биология размножения не изучена. Рождается, по четырем известным случаям, один детеныш в июне. Мигрирует на зиму на юг. Места зимовок неизвестны.



Кутора обыкновенная





**Класс Млекопитающие Отряд Насекомоядные Семейство
Кротовые**

Кутора обыкновенная. Главные особенности строения этого животного связаны с плаванием. Длина - 96 мм, масса тела - около 23 г. Ступни удлиненные. Ступни и кисти оторочены короткими жесткими волосами. На хвосте отчетливо виден «киль». Его составляют более длинные волосы. Мех густой. Окрас боков тела и верха - черный, брюшко белого цвета, граница окраски ярко выражена. Кутора обитает по берегам малых рек, ручьев и водоемов, иногда на некотором удалении от них в местах с хорошо развитой подстилкой или травяным покровом и обилием крупных беспозвоночных. Гнездо устраивает в естественных пустотах, под корнями, береговыми наносами и в норах грызунов. Норы роет сама редко. Активна в темное время суток. Хорошо плавает и ныряет. Под водой остается до 20 сек. Питается как водными (моллюски, икра и мальки рыб, головастики и молодые лягушки), так и наземными животными (дождевые черви, жуки, мелкие позвоночные). В слюне содержится нейротоксин, благодаря которому может делать на зиму запасы из парализованных жертв. Размножается до 3 раз в году, принося по 5-9 детенышей.



Северная выдра



Класс Млекопитающие Отряд

Хищные Семейство Куньи

Северная выдра.

Длина тела самцов 550-1270 мм, самок - 510-1090 мм. Длина хвоста около 1/2 длины тела. Масса самцов 4-9.5 кг, самок - 3.6-7.3 кг. мех у выдры очень густой с хорошо развитым подшерстком. Окраска спинной стороны темно-коричневая, к низу становится несколько светлее.



Медленно плывя, гребет лапами, а при быстром движении прижимает лапы к туловищу и продвигается змеевидными движениями всего туловища и хвоста. На суше передвигается шагом, рысью или прыжками, сильно горбится и оттого кажется несколько неуклюжей. На влажном песке или ином грунте оставляет характерные следы с отпечатками межпальцевых перепонок. Северная выдра - характерный обитатель рек и водоемов. Добывает пищу и спасается от опасности в воде. Северная выдра предпочитает водоемы с топкими берегами, поросшими лесом, тростником или захламленные плавником. Обычно держится на реках, имеющих незамерзающие зимой полыньи. Постоянную нору устраивает обычно под крутым берегом, причем входы в нору (1-3) расположены под водой. Ведет оседлый образ жизни, совершая местные кочевки. Активность сумеречная и ночная. Питается рыбой, в меньшей степени - лягушками, водными беспозвоночными, птицами, мелкими млекопитающими и растительной пищей. Моногам. Сроки гона растянуты. Гон в ноябре-марте. Беременность с длительной латентной паузой длится 9-12 месяцев. В помете 1-5, обычно 2-3 детеныша.



Русская выхухоль





Класс Млекопитающие Отряд Насекомоядные Семейство Кротовые
Русская выхухоль. Длина тела до 23 мм, хвост чуть короче, почти голый. Голова с длинным подвижным хоботком. Ступня широкая. На всех лапах, в добавление к плавательной перепонке, есть краевая бахрома удлинённых жестких волос. мех густой, бархатистый, не смачивается водой. Окраска спины серо - или темно - коричневая, нижняя часть тела серебристо-серая. Отличается от других кротовых крупными размерами, длинным хвостом; от полуводных грызунов (ондатра, полевка водяная) - длинным хоботком.

Сведения о биологии и экологии. Русская выхухоль предпочитает селиться в старицах, тихих заводях небольших речек с лесом по берегам.

Роет норы в берегах водоемов, вход в них открывается под водой, подземные ходы располагаются близко от поверхности. Активна ночью.

Питается моллюсками, а также другими водными животными. Очень пуглива: при малейшей опасности скрывается под водой среди растительности. В зимнее время сохраняет активность. Размножается на протяжении всего года, чаще всего весной и осенью. В помете 2-3 детеныша.



БОЛЬШОЙ ТУШКАНЧИК





Класс Млекопитающие Отряд Грызуны Семейство Пятипалые

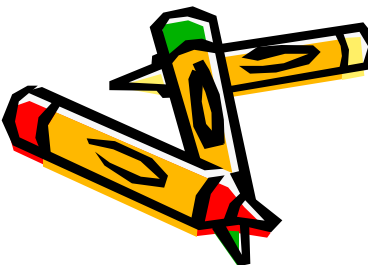
тушканчики

Большой тушканчик - самый крупный среди тушканчикообразных вид: длина тела до 260 мм, хвоста - до 308 мм, ступни - до 101 мм. Масса тела до 415 г. Голова округлая. Мордочка слегка вытянутая, широкая, с хорошо выраженным пяточком. Глаза крупные с косым разрезом век. Ушные раковины длинные: если их отогнуть вперед, они достигают кончика носа или заходят за него. Окраска верха спины широко варьирует географически от буровато-охристой или буроватосерой до бледной серовато-желтоватой. Бока тела окрашены светлее спины. Вокруг носа обычно хорошо развито черное кольцо. Губы, горло, грудь и брюшко чисто белые. Хвостовое знамя двухцветное: проксимальное поле черное, концевое поле - белое.

Сведения о биологии и экологии. Обитает по обочинам грунтовых дорог, кромкам полей, пологим склонам балок и оврагов, на выпасах и старых залежах. Избегает высокотравья. Площадь индивидуального участка составляет около 15 га. Роет три типа нор: летние постоянные, зимовочные и защитные. Постоянные норы имеют два основных хода - горизонтальный и наклонный, а также забитый землей начальный ход. Общая длина основных ходов составляет 125-615 см, глубина залегания гнездовой камеры - 40-110 см. Ход норы представляет собой вертикально вытянутый овал высотой 7—12 см и шириной 5.5-8.5 см. Активность ночная. Спячка с ноября по март. В пищу, входят зеленые и подземные части растений, их семена, а также животные корма. За год приносит 1-2 выводка обычно из 3-6 детенышей.



ФИЛИН

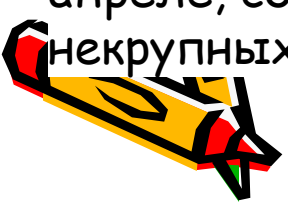




Класс Птицы Отряд СOVOобразные Семейство Совиные

Филин самая крупная сова Европейской России с размахом крыльев до 2 метров. На голове характерные хорошо развитые «уши». Окраска сильно варьирует: верх от тёмно-рыжего с тёмными пестринами до охристого с немногими пятнами, грудь рыжая или охристая с продольными пестринами, на боках и брюхе тонкий тёмный поперечный рисунок. Лапы оперены до когтей. Глаза красновато-оранжевые. От всех сов отличается очень крупными размерами и хорошо заметными «ушами». Полёт бесшумный.

Сведения о биологии и экологии Филин населяет труднодоступные участки рельефа во всех природных зонах (к югу от лесотундры). Повсеместно ведет осёдлый образ жизни, избегает близости человека. Гнездится на земле, на склонах и обрывах, использует крупные дупла, развалины. Кладка в апреле, состоит из 2-3 белых яиц. Питание - от рыб, амфибий, птиц, некрупных млекопитающих до молодняка копытных.



Просьянка





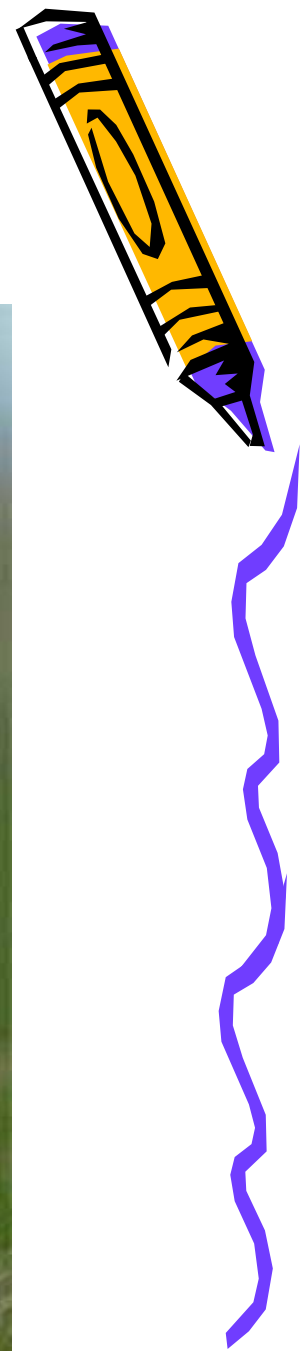
Класс Птицы Отряд Воробьинообразные Семейство Овсянковые

Просьянка крупная (больше воробья) овсянка, плотного сложения. Окраска верхней стороны тела, крыльев и хвоста серовато-бурая с тёмными и светлыми продольными пестринами. Грудь и брюшко грязно-белые с бурыми продольными пестринами. Горло белое; клюв очень толстый, серого цвета. В полёте ноги не прижимает к телу. Половой диморфизм не выражен- самцы и самки окрашены одинаково. От других овсянок отличается более крупными размерами, тяжёлым полётом, отсутствием белых полос на хвосте, и однообразной серой окраской оперения.

Сведения о биологии и экологии На юге ареала оседлая, в остальных его частях кочующая и перелётная птица, встречается спорадично. Населяет открытые пространства с группами кустов или сухой травы на равнинах и в горах, луга, поля, опушки лесов; иногда гнездится на окраинах фруктовых садов и огородов, но в селения не заходит. Песня - короткая сухая трель. На гнездовых местах появляется в марте - апреле. Гнездо строит самка, располагая его на земле под кустиком полыни, клевера, бурьяна. Кладка обычно состоит из 4 - 6 серовато-белых с розоватым оттенком и бурими пятнами яиц в апреле - июле. Насиживает одна самка в течение 12-14 дней. Питается в основном семенами растений, отчасти насекомыми и пауками.



Дрофа





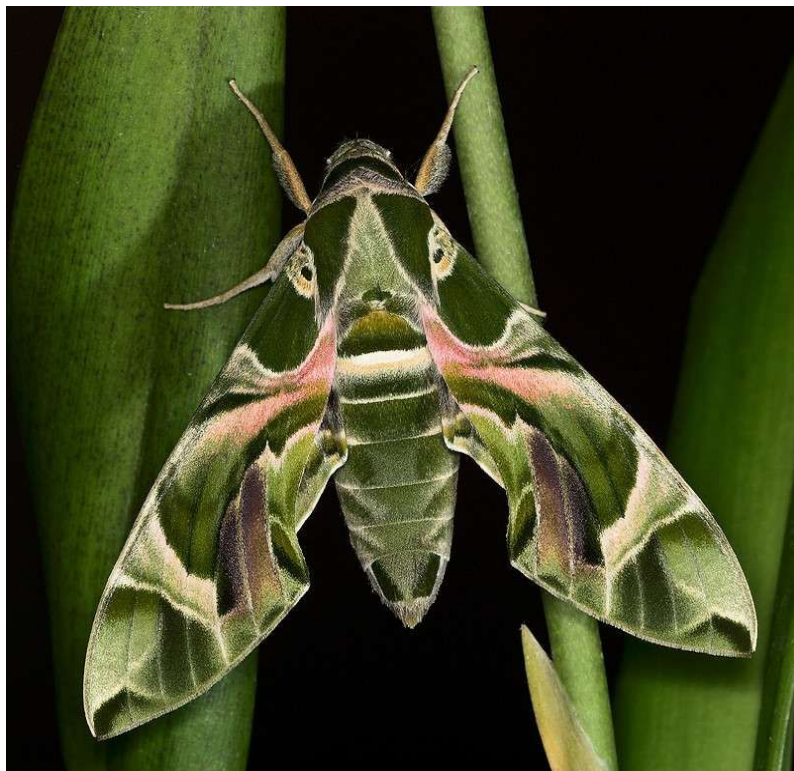
Класс Птицы Отряд Журавлеобразные Семейство Дрофиные

Дрофа очень крупная, крупнее домашнего гуся, птица массивного сложения с длинной, довольно толстой шеей и на высоких сильных ногах. Голова и шея серые, спина рыжая с поперечным рисунком, брюхо беловатое. Крылья с широкой белой полосой и чёрными концами. Ипод крыльев чисто белый. Вдоль края хвоста чёрная полоса. У самцов на горле пучки нитевидных перьев («усы») и рыжий зоб. В области сходных видов нет.

Сведения о биологии и экологии Дрофа поселяется на открытых территориях от полупустынь до безлесных участков лесной зоны. В современных условиях гнездится на полях и пастбищах. Гнездо - неглубокая ямка в почве без выстилки. Кладка с середины апреля, состоит из 2-3 оливковозелёных с неясными тёмными пятнами яиц. Кормится насекомыми, мелкими позвоночными, побегами и семенами трав и агрокультур. Очень осторожна.



Олеандровый бражник





**Класс Насекомые Отряд Чешуекрылые, или Бабочки
Семейство Бразниковые**

Крупная бабочка: размах крыльев 90-110 мм. Передние крылья «мягкого» зеленого цвета с пестрым рисунком из белых, розовых, фиолетовых и зеленых полос и разводов. Задние крылья фиолетово-серые, с широкой зеленой каймой и беловатой изогнутой поперечной линией. Тело сверху оливково-зеленое, с беловатыми вогнуто-треугольным пятном на спинке и косыми линиями по бокам сегментов брюшка. От других видов бразников, распространенных в Белгородской области, хорошо отличается окраской.

Сведения о биологии и экологии В Белгородской области обнаруживаются только залетные бабочки в мае-июне. В местах постоянного обитания гусеницы развиваются на олеандре, большом и малом барвинках во второй половине лета. Зимуют куколки.



Цирцея





**Класс Насекомые Отряд Чешуекрылые, или Бабочки
Семейство Бархатницы**

Крупная бабочка: размах крыльев 60-75 мм. Фон крыльев черновато-бурый. Передние и задние крылья пересечены почти сплошной широкой белой перевязью. Обособленные белые пятна вблизи внешних углов передних крыльев - с бурыми глазками. Жилки передних крыльев в основании вздуты. Голова, грудь и брюшко черные, покрыты бурыми волосками и чешуйками. От других видов бархатниц, обитающих в Белгородской области, отличается явно более крупными размерами и резкими белыми перевязями.

Сведения о биологии и экологии Обитает преимущественно в светлых лиственных лесах; встречается на полянах и просеках. В течение года развивается одно поколение. Бабочки летают в июле-августе. Зимует в фазе яйца. Гусеницы отрождаются в конце апреля-мае и питаются на костре, плевеле и других злаках.



COM



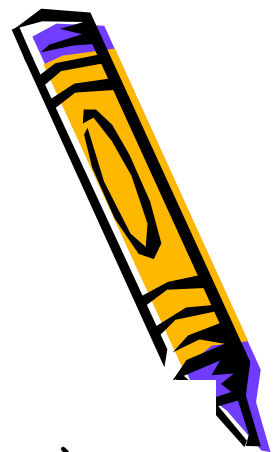


класс костные рыбы Отряд Сомообразные Семейство Обыкновенные, или Евразийские сомы

Спина у сома чаще чёрного цвета, брюхо желтовато-белое или несколько красноватое и почти всегда испещрено крапинками голубоватого цвета. Бока туловища черновато-зелёные и покрыты оливково-зелёными пятнами. Цвет сома изменяется в зависимости от воды, возраста и времени года. Тело покрыто густым слоем слизи. Плавники тёмно-синие, грудные и брюшные с желтоватой полоской посередине. В грудных плавниках есть мощная колючка с гладкими краями. Голова широкая и плоская, составляет $1/6$ всего голого тела. Пасть вооружена по краям многочисленными, очень мелкими, но довольно острыми зубами, имеющими вид короткой щётки. На верхней челюсти находится два длинных беловатых уса, а на нижней, несколько выдающейся, 4 желтоватых усика, втрое короче первых. Глаза бледно-жёлтые и покрыты чёрными пятнышками, несоразмерно малы с ростом и очень подвинуты к верхней губе. Самцы менее ростом и тоньше самок. Длина тела от 2 м до 5 м, масса до 300 кг. Одна из самых оседлых рыб. Почти круглый год живёт в одной яме, выходя из неё только для поиска пищи. Хищник. Весьма чувствителен к холоду. Зимует стаями под глинистыми крутоярами, где берег подмыт и образовались большие впадины.

Болотная черепаха





Класс Рептилии Отряд Черепахи Семейство Пресноводные черепахи в отличий от близких видов **Карапакс** (длина - до 250 мм) соединен с пластроном подвижно сухожильной связкой. Шея, ноги, и хвост в многочисленных желтых пятнах. Панцирь сверху темно-оливкового или буро-коричневого цвета в желтых пятнах, в точках или в черточках, снизу желтоватый или темно-бурый.

Сведения о биологии и экологии Обитает в болотах, прудах, озерах, тихих речных заводях с илистым дном и пологим берегом, где есть открытые места, удобные для приема солнечных ванн. Кормление в течение всего дня, особенно в утренние часы, ночью спят на дне водоема. Пища: на суше - беспозвоночные; в воде - ракообразные, насекомые, моллюски, головастики, реже - рыба, главным образом снулая, изредка - растительность. Зимует на дне водоемов, уходя на зимовку в октябре и появляясь на поверхности в марте-апреле. Яйца откладывают (1-3 кладки за сезон) на берегу в ямку глубиной около 10 см. Инкубационный период 2-3 месяца, молодые черепашки, длиной 22-25 мм, остаются под землей до следующей весны. Половозрелыми становятся в 6-8 лет.

