
ИСКУССТВО ДРЕВНЕЙШЕГО МИРА

ПЕРИОДИЗАЦИЯ

Палеолит (древнекаменный век)

40 тыс. – 12 тыс. до н.э.

Мезолит (среднекаменный век)

12 тыс. – 8-7 тыс. до н.э.

Неолит (новокаменный век)

7 тыс. – 2 тыс. до н.э.

Эпоха бронзы

около 2 тыс. до н.э.

Мир наскальной живописи:

<http://worldrockart.ru/spisok-stranic/>

ОТКРЫТИЕ ПАЛЕОЛИТИЧЕСКОГО ИСКУССТВА

Искусство –

- результат вечной внутренней творческой потребности человека** (*Эдуард Ларте, 1801-1871, французский геолог и археолог*)
- составная часть магических или религиозных обрядов** (*Саломон Рейнак, 1858-1932, французский археолог*).

Аббат Анри Брейль (1877-1961, французский палеоантрополог) впервые расположил находки в хронологическом порядке, выделил периоды развития.

Пещеры:

*в **Испании** – Кастильо, Альтамира;*

*во **Франции** – Ляско, Нио, Гаргаз, Пэр-нон-Пэр, Фон
де Гом, ля Феррасси, ля Мадлен;*

*на **Урале** – Капова пещера*

и др.

УСЛОВИЯ ВОЗНИКНОВЕНИЯ ХУДОЖЕСТВЕННОЙ КУЛЬТУРЫ

изготовление орудий труда (камень, дерево, кость) - «*избыточное мастерство*» (Н.В.Григорьев)

ритуальные формы поведения, прежде всего – похоронный обряд. Этот ритуал *генетически* связан с ранними формами искусства, особенно – *повествовательными и музыкальными художественными формами.*

Структура ритуала погребения связана с двумя ведущими темами палеолитического искусства:

- **тема зверя;**
- **тема человека.**

Для первобытного искусства характерны 2 стиля:

-жизнеподобный;

-условный.

Изображение зверя тяготело к жизнеподобному стилю.

Изображение человека – к условному.

Разделение изобразительности и выразительности:

зверя изображали,

человека – выражали.

Первобытное искусство развивается внутри первобытного синкретизма.

Отсюда – аморфность художественной культуры (распывчатость её феноменов, отсутствие институционального деления).

НАСКАЛЬНЫЕ ИЗОБРАЖЕНИЯ

Размещение рисунков

В труднодоступных местах на высоте 1,5-2 м:

на потолках;

на горизонтальных площадках;

на вертикальных стенах.

**Редко – там, где художник мог дотянуться без
посторонней помощи - на очень низком
потолке, поэтому их нельзя обозревать все
сразу.**

МАНЕРА ИСПОЛНЕНИЯ

- **Взаимные пропорции** отдельных животных обычно не соблюдаются;
- Суперпозиция (наложение рисунков друг на друга);
- Не соблюдается перспектива.

Передано **пространство** в пещере Ла Мадлен:

- 1) бизон, оглядывающийся назад;
- 2) рельеф отдыхающей женщины.

- Нет горизонтальной или вертикальной ориентации;
- **Структура тела не иерархична**: рисунок может быть начат с хвоста, ног, туловища, а не с головы, как сейчас;
- **Рентгеновский стиль** – человек рисует не только, что видит, но и то, что он знает о животном (внутренности, расположение органов, направление мышечной ткани)
- **Неподвижных фигур почти нет.**

ИЗОБРАЖЕНИЕ РУКИ

Рука – один из важнейших мотивов древнейшего искусства.

Типы изображений:

– **негативный**, т.е. рука, приложенная к скале, обведена красной краской;

– **позитивный**, т.е. отпечатки (или рисунки) окрашенных рук.

Негативных больше, чем позитивных.

Среди негативных **преобладают изображения левой руки.**

Как правило, рисунки рук сделаны **красной краской**, реже – **жёлтой**, очень редко – **белой** (например, в пещере Гаргас).

Иногда изображены очень **маленькие ручки** (в пещере Ляско – младенческие).

Встречаются изображения руки с укороченными пальцами – **мутиляция:**

- символ собственности, неприкосновенности, запрещения входа;
- оберег от нечистой силы;
- результат добровольного увечья;
- следствие заболевания.

ПЕЩЕРА АЛЬТАМИРА

Пещера в Испании с наскальными росписями эпохи позднего палеолита (XV-VIII тыс. лет до н. э.) — **объект всемирного наследия ЮНЕСКО с 1985.**

В 1879 г. археолог-любитель **Марселино де Саутуола** вместе с 9-летней дочерью случайно открыли пещеру с рисунками.

В 1880 он опубликовал результаты раскопок, где отнес рисунки к эпохе палеолита. Саутуолу обвинили в фальсификации рисунков, пока позже не были открыты пещерные росписи в других местах. Раскопки в пещере проводились в 1902-04, 1924-25 и 1981 гг.

В 2001 году в музейном комплексе Альтамира, расположенном рядом с пещерой, были открыты копии знаменитого живописного панно Большого плафона, а также некоторых других изображений пещеры, позволяющие ознакомиться с рисунками, не посещая пещеру.

Другие копии рисунков Альтамиры находятся в **Национальном археологическом музее Испании в Мадриде, Немецком музее в Мюнхене, в Японии.**

**Испания
Пещера
Альтамира**

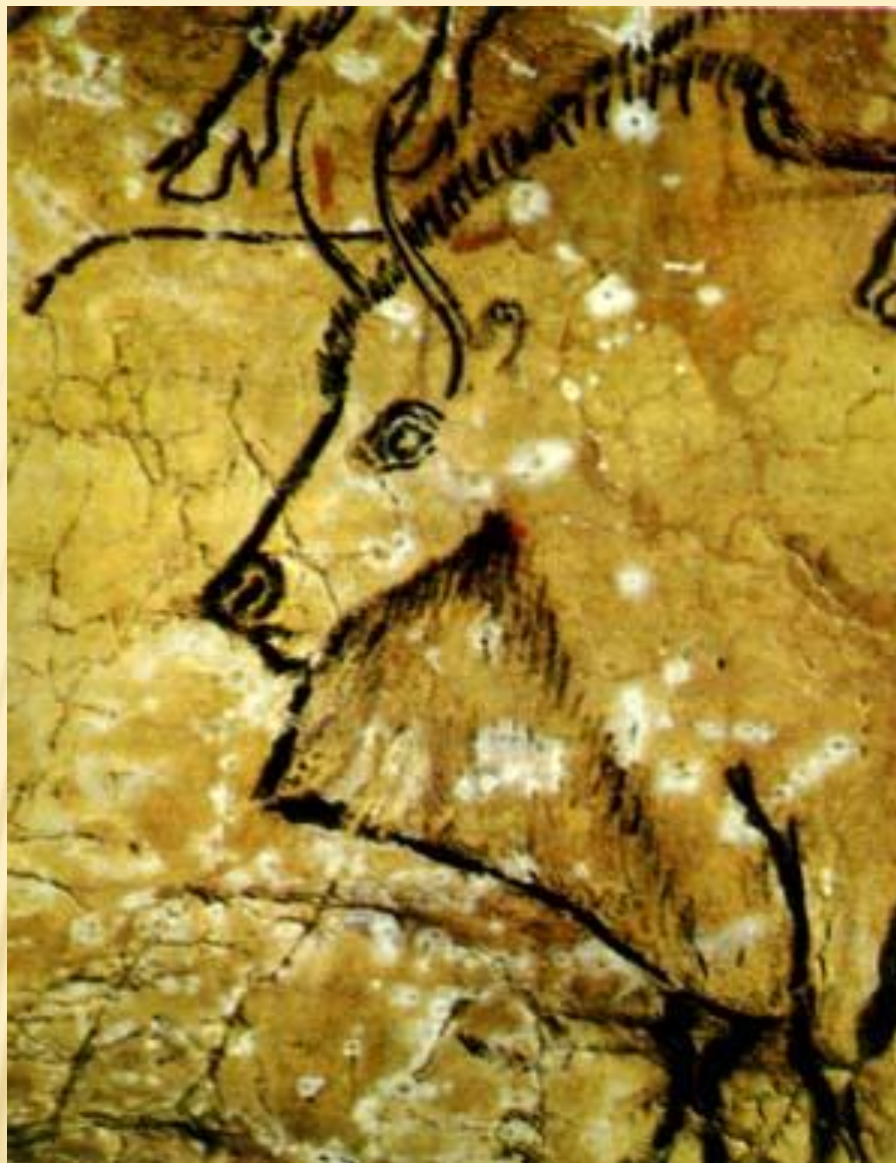


Пещера Альтамира





ПЕЩЕРА АЛЬТАМИРА .



ПЕЩЕРА АЛТАМИРА.



ПЕЩЕРА АЛЬТАМИРА

ПЕЩЕРА ЛЯСКО

Один из важнейших палеолитических памятников по количеству, качеству и сохранности наскальных изображений - «Сикстинская капелла первобытной живописи» (рисунки примерно XVIII-XV тысячелетия до н. э.)

В отличие от многих других пещер региона, Ласко – относительно «сухая» пещера.

Анри Брейль:

«Если Альтамира — столица пещерной живописи, то Ласко ее Версаль».

Анри Брейль, скрывавшийся в регионе во время немецкой оккупации, стал первым исследователем, посетившим пещеру Ласко 21 сентября 1940 года.

В октябре 1979 года Ласко вошла в список **Всемирного наследия ЮНЕСКО** в числе других доисторических стоянок и пещер с наскальной живописью в долине реки Везер.

Мир наскальной живописи

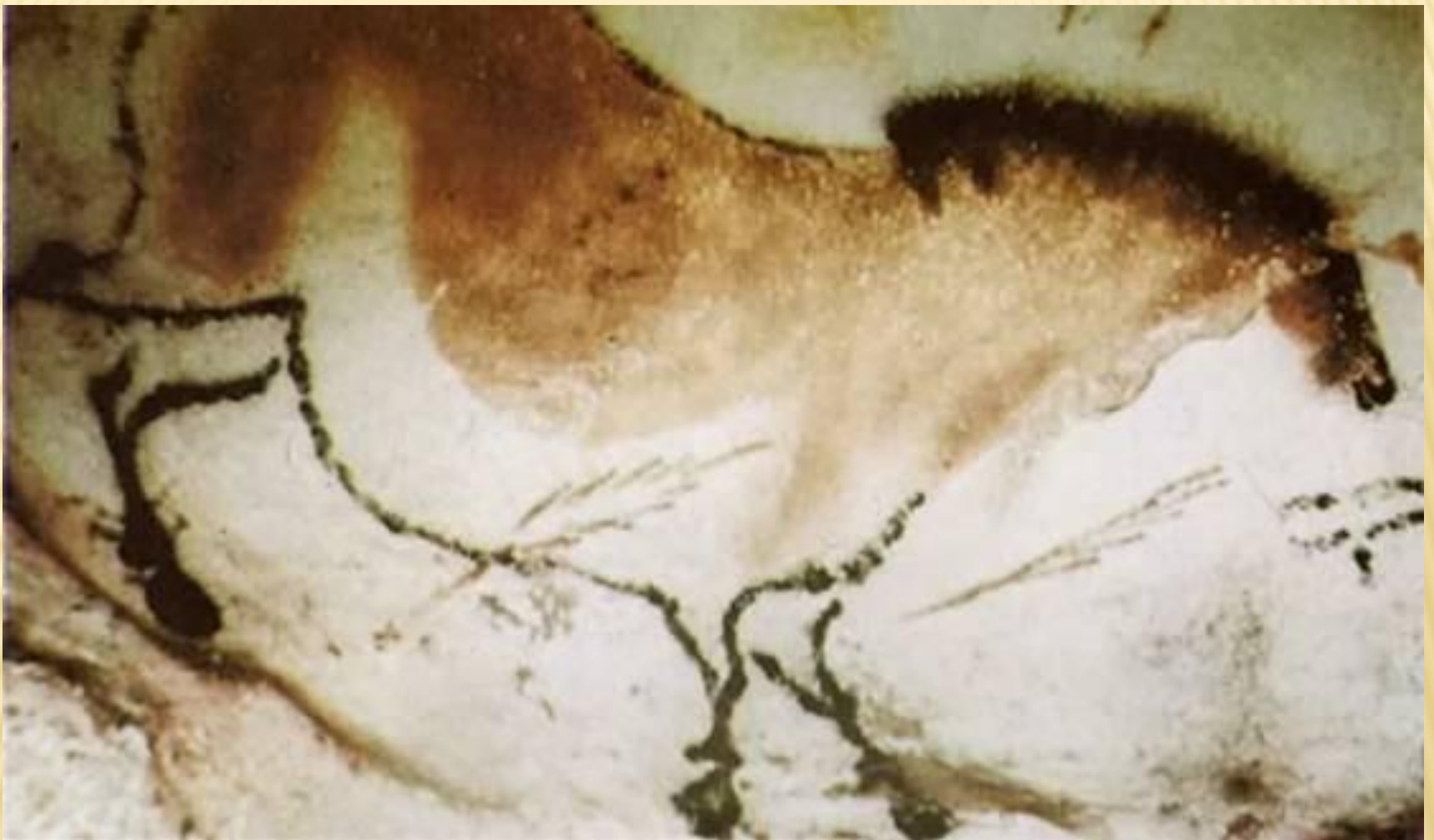
<http://worldrockart.ru/risunki/peshera-lasko/>

Херберт Збигнев. Варвар в саду. СПб., 2004, с. 13-31.

<http://ec-dejavu.ru/l/Lascaux.html>

Пещера Ласко:

http://www.worlds.ru/europe/france/history-peshhera_lasko.shtml



ФРАНЦИЯ. ПЕЩЕРА ЛЯСКО

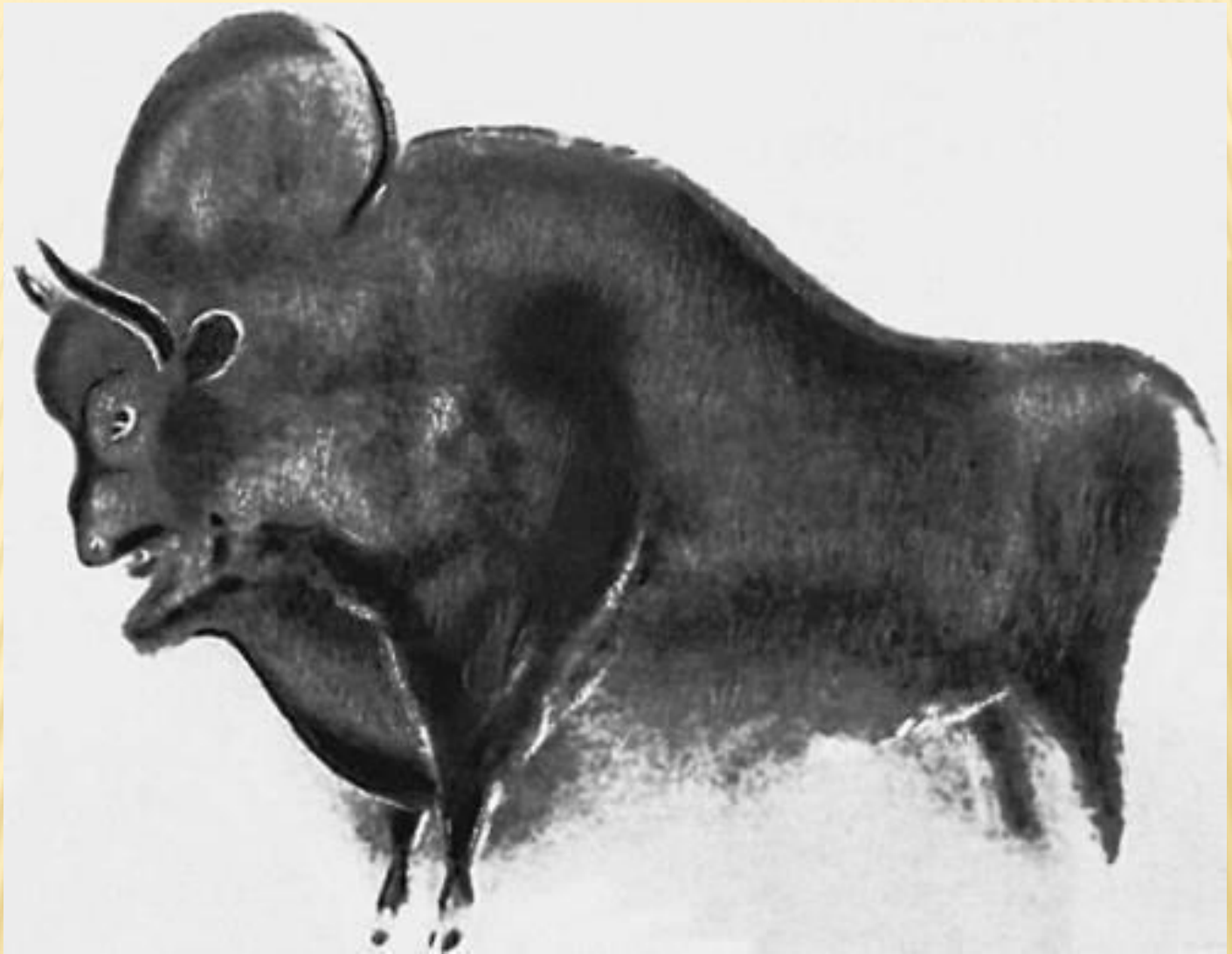
Франция.

Пещера Фон-де-Гом

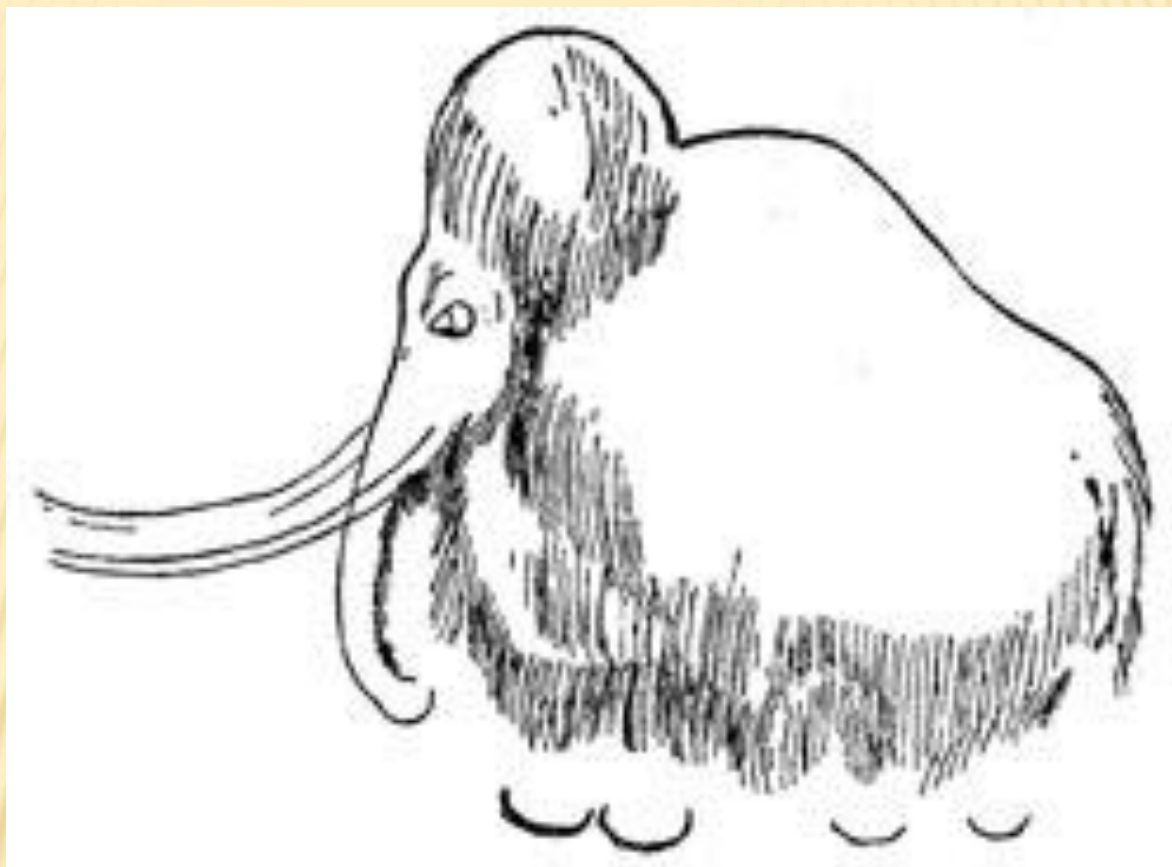
Живопись грота Фон-де-Гом принадлежит к лучшим образцам пещерного искусства.

Многочисленные изображения бизонов, диких лошадей, мамонтов, северных оленей и других животных выполнены в различной манере от древнейших линейных рисунков чёрной и красной краской до великолепнейших полихромных композиций, относящихся к **15 000-11 000 лет до н. э.**





ПЕЩЕРА ФОН-ДЕ-ГОМ



ПЕЩЕРА ФОН-ДЕ -ГОМ



ПЕЩЕРА ФОН-ДЕ-ГОМ



ФРАНЦИЯ. ПЕЩЕРА НИО

Пещера Ла Мадлен

Здесь найдены многочисленные изделия из кости, рога, гравировки и росписи.





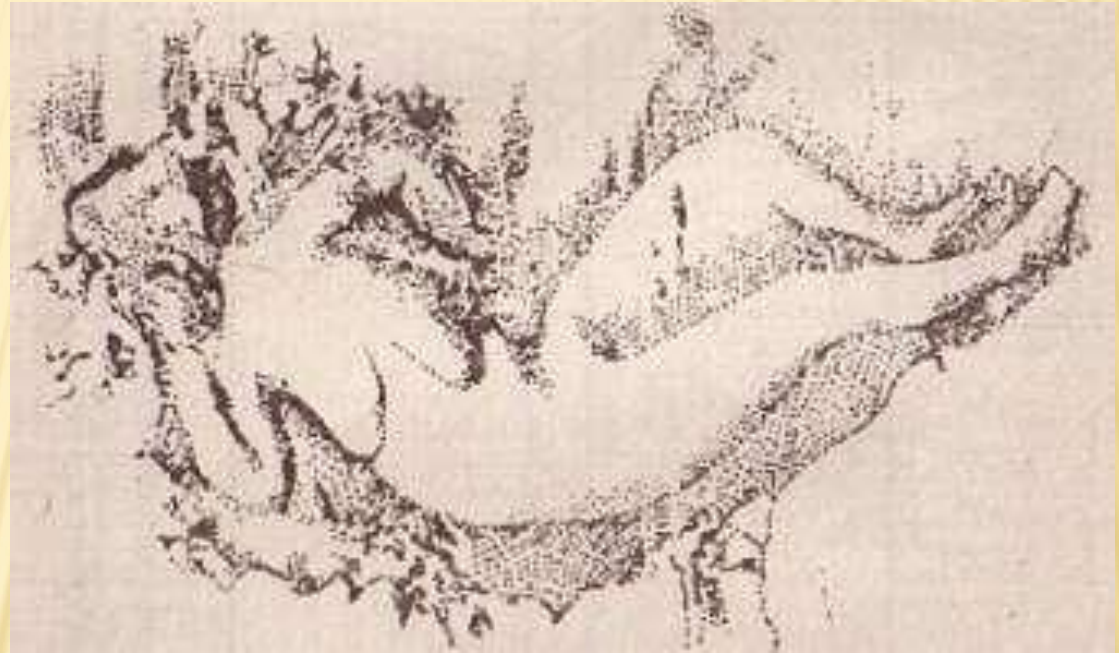
ИСПАНИЯ. ПЕЩЕРА АЛЬТАМИРА

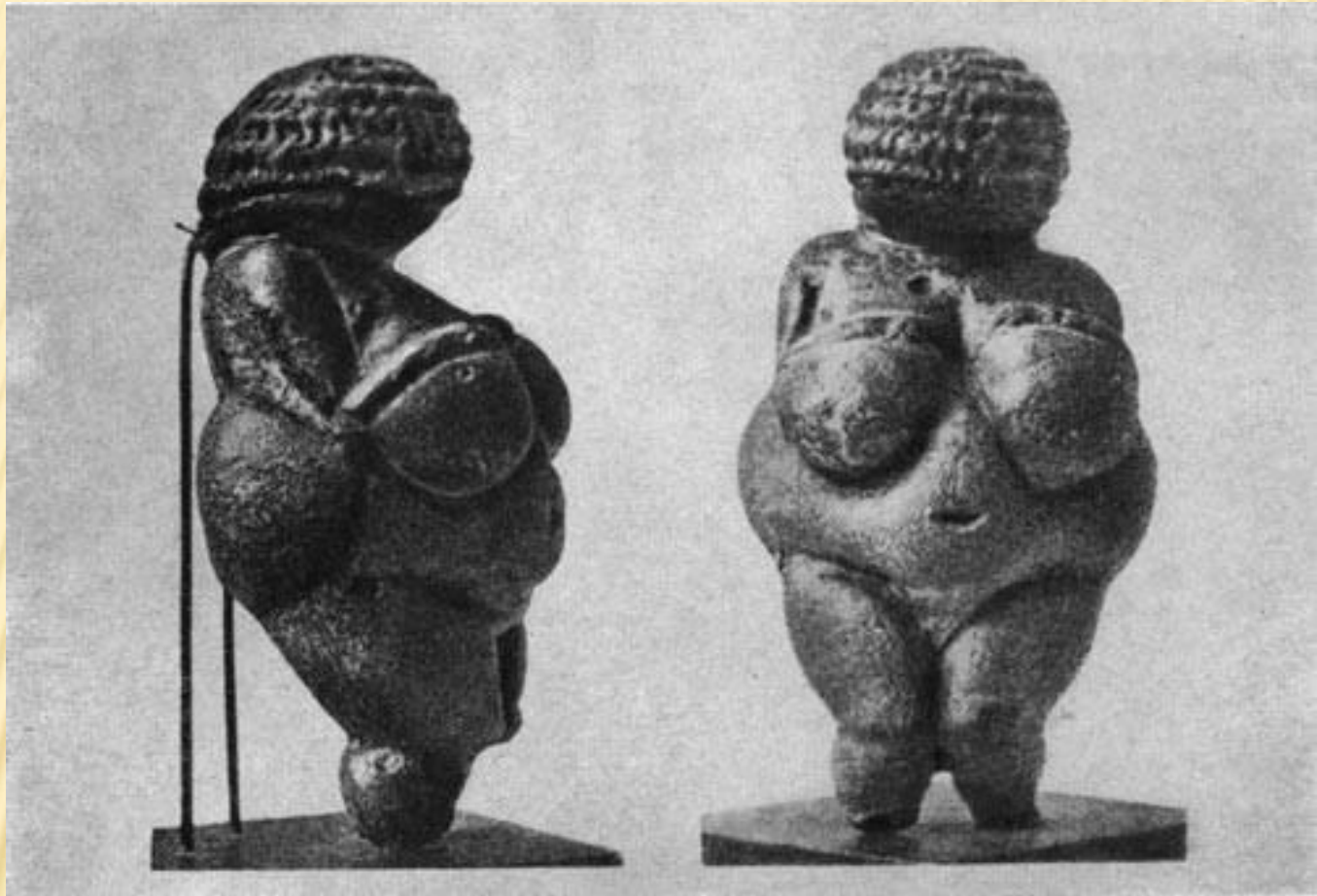


www.litru.ru

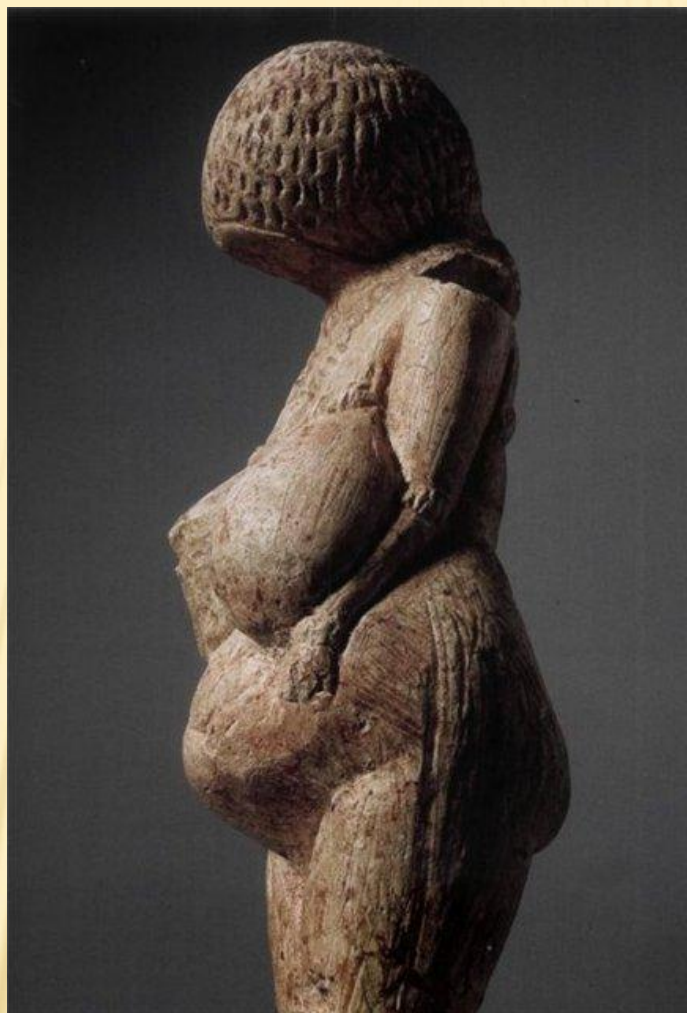
ПЕЩЕРА АЛЬТАМИРА

Пещера Ла Мадлен





ПАЛЕОЛИТИЧЕСКИЕ ВЕНЕРЫ



ПАЛЕОЛИТИЧЕСКИЕ ВЕНЕРЫ

ХУДОЖЕСТВЕННАЯ КУЛЬТУРА ДРЕВНЕЙШЕГО МИРА

НА ТЕРРИТОРИИ РОССИИ (по Александру Александровичу Формозову)

Наскальная живопись – типичное явление Древнейшего искусства *Западной Европы*.

Широкое развитие **геометрической орнаментации** – специфика позднего палеолита *Восточной Европы*.

Петроглифы в России:

<http://worldrockart.ru/risunki/petroglify-v-rossii/>

Искусство эпохи *палеолита* (40 тыс. – 12 тыс. до н.э.)

Авдеевское поселение –
поздний палеолит

близ села Авдеево, в 40 км от Курска

Исследовалась М.В. Воеводским
(1946-1948), А.Н. Рогачевым (1949).

Раскопки вскрыли овальное поселение с
краевыми полуземлянками.

Были найдены остатки инвентаря:
кремневые наконечники, пластины, резцы,
скребки, костяные тесла, копалки, лопатки,
шпатель, а также украшения, **женские
статуэтки**, фигурка мамонта.



**Искусство эпохи
палеолита (40 тыс. – 12
тыс. до н.э.)**

**Костёнковские стоянки –
поздний палеолит, у села
Костёнки, в 40 км от
Воронежа.**

От 45 до 15 тыс. лет назад.

**Костёнки признаются
богатейшим в России местом
сосредоточения стоянок эпохи
верхнего палеолита — людей
современного типа.**

Территория - около 10 км

Свыше 60 стоянок

**Предположительно Костёнки -
один из древнейших
протогородов на планете (с
населением 200-300 человек
одновременно).**



Искусство эпохи палеолита (40 тыс. – 12 тыс. до н.э.)

Кобустан (или Гобустан) – район в предгорьях Кавказа к западу от Апшеронского полуострова (Азербайджан) с наскальными изображениями разных эпох (от мезолита до средних веков).

От 10- 8 тыс. до н.э. до Средних веков.

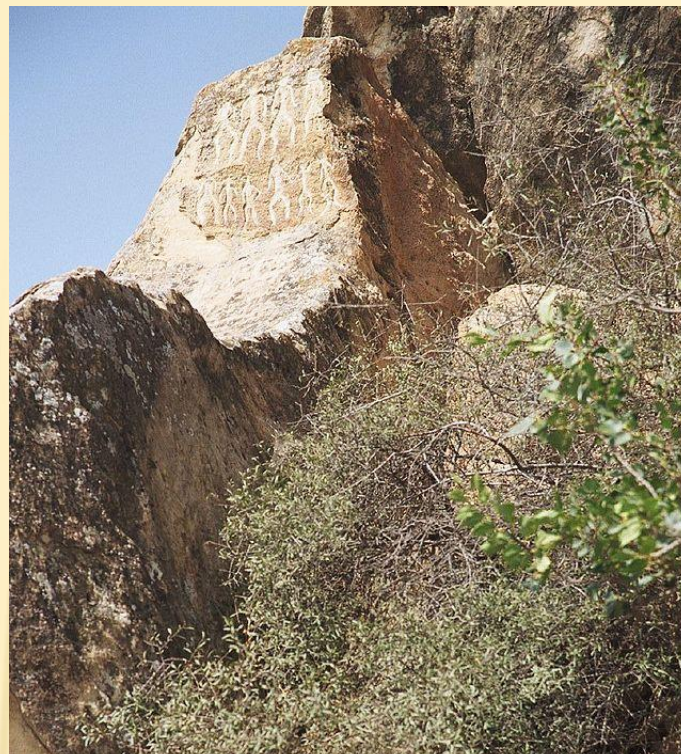
«**Гобу**» по-азербайджански *балка*. Гобустан - край балок и оврагов.

Петроглифы (от греч. камень и резьба), которые высечены на стенах пещер и скал, — наиболее значительные местные экспонаты.

Изображения конной и пешей охоты, батальные сюжеты, сцены коллективного труда, жатвы (жнец собирает урожай).

Сохранились рисунки одиночных и групповых ритуально-обрядовых танцев, напоминающих современный

азербайджанский народный танец Яллы (ял – еда).



ИСКУССТВО ЭПОХИ ПАЛЕОЛИТА (40 тыс. – 12 тыс. до н.э.)

Капова пещера (Шульган-Таш) – поздний палеолит, на Южном Урале, на реке Белая. 14-17 тыс. лет назад.

(Шульган – опустилась, провалилась, исчезла; таш – камень).

Открыта зоологом заповедника А.В. Рюминым в 1959 г.

Образовалась в известняках и *доломитах* (минерал и горная порода).

Коридоры и гроты расположены двумя этажами.

Общая длина свыше 2 км.

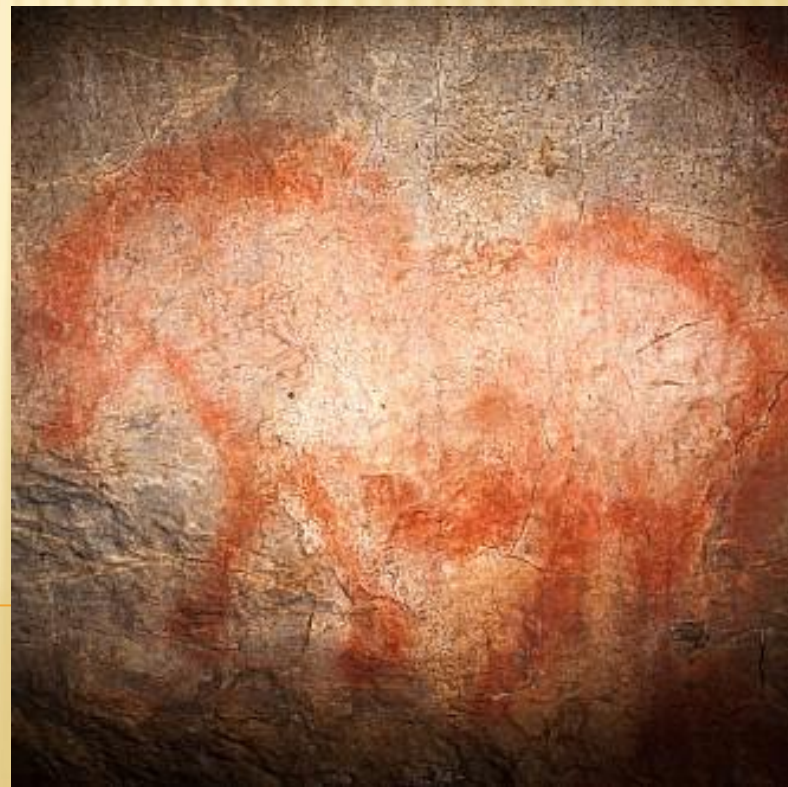
На стенах — живописные изображения мамонтов, носорогов, лошадей.

Уникальность пещеры Шульган-Таш заключается в трех ее основных аспектах:

спелеологическом — как редком природном объекте Урала;

археологическом — как пещеры с живописью древнего человека;

этнографическом — как конкретного объекта, к которому привязываются действия многих легенд, сказаний и поверий.



Стоянка Сунгирь

позднепалеолитическая стоянка у г. Владимира на левом берегу Клязьмы.

Остатки стоянки залегают под 3-метровой толщей суглинков. Относятся к концу последнего межледникового (около 25 тыс. лет назад).

Раскопки 1956-1975 гг.: обнаружены остатки кострищ и очажных ям, места шести разрушенных жилищ, кости мамонтов, северных оленей, бизонов, диких лошадей, пещерных львов, песцов.

Исследованы две могилы с пятью погребенными, густо посыпанными красной охрой, и с богатым инвентарем: около 10 тыс. бус и украшений из бивня мамонта (по ним впервые восстанавливается одежда эпохи палеолита), произведения искусства, дротики и копья из выпрямленных бивней мамонта.

По материалам Сунгирьской стоянки прослеживаются признаки сложного погребального ритуала.

Интересно погребение так называемых «сунгирских мальчиков», лежащих головами друг к другу — при дальнейшем изучении костей оказалось, что это мальчик и девочка.

Их украшают тысячи бусин; расположение бус правильными рядами, опоясывающими грудь, руки, ноги, позволяет утверждать, что они были нашиты на одежду, состоявшую из рубахи и штанов, сшитых из меха.

Ворот рубахи был заколот крупной костяной булавкой, на головах были шапки, украшенные клыками зверей. Вдоль тела детей были положены длинные копья и более короткие дротики, изготовленные из бивня мамонта.



Искусство эпохи палеолита (40 тыс. – 12 тыс. до н.э.)

Мезинская стоянка

Возле украинского села Мезин, Коропский район Черниговской области – стоянка **позднего палеолита (35-12 тыс. лет назад)**.

Стоянка известна большим количеством **художественных произведений** — фигурками птиц, покрытыми орнаментом, браслетами из мамонтового бивня, один из которых покрыт первым известным изображением **меандра**. Бесценная находка Мезинской стоянки – странные изделия из костей (также с орнаментом), которые являют собой **музыкальные инструменты**.

