

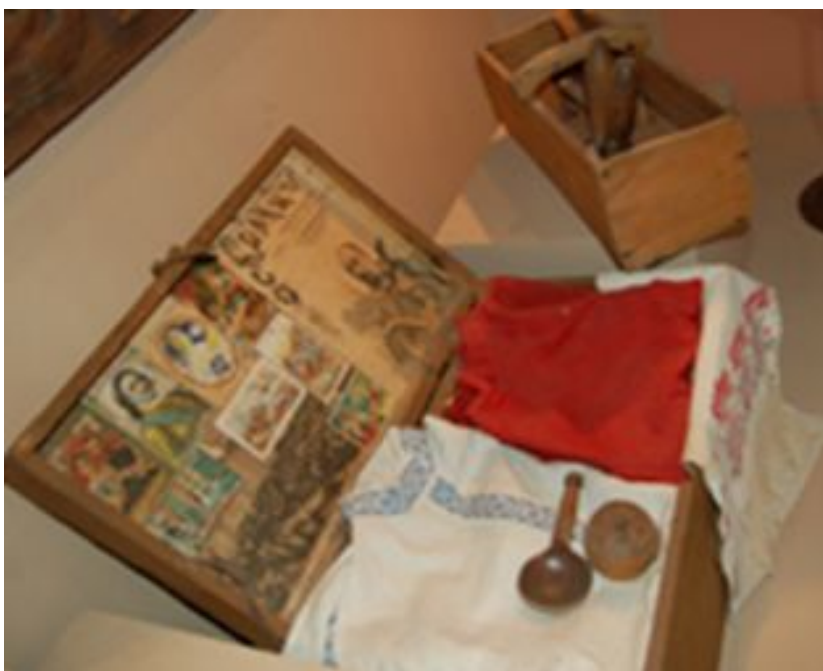
Наш край в начале XX века



- Владимирская губерния относилась к наиболее развитым в промышленном отношении. В 1913 году население составляло 2 миллиона 200 тысяч человек.
- Основные отрасли промышленности: текстильная – губерния - «ситцевый край» (2 место в стране по количеству ткацких станков и прядильных веретен, 25% пряжи и 20% тканей, выпускаемых в России), стекольная (по числу стекольных заводов – 27 в 1901 году – 1 место), металлургия, деревообработка, картофелепаточное производство, судостроение, торфодобыча.
- Особенностью промышленности была ее близость к деревне.



- Подавляющая часть рабочих состояла из крестьян-отходников. «Фабрика шла к мужику». Рабочий день длился более 11 часов, зарплата была менее 15 рублей в месяц.
- Однако, губерния оставалась по-прежнему аграрно-индустриальной - подавляющее число жителей проживало в деревне. Господствовало крестьянское общинное землепользование, на крестьянский двор приходилось в среднем 10 десятин земли, при требующихся 15. Урожайность была низкой: ржи – сам -4, яровых – сам – 3 с десятины. Ощущалась нехватка семян, кормов. Неурожайными выдались 1901, 1908 и 1911 годы.
- Крестьяне вынуждены были расширять огородничество и садоводство, заниматься кустарными промыслами (до 90 тысяч человек) и отходничеством (до 200 тысяч). Специализация была следующая: лесные уезды - Меленковский, Судогодский, Муромский – занимались обработкой дерева; в Шуйском, Александровском, Суздальском уездах процветало ткачество; в Вязниковском, Ковровском, Суздальском, Шуйском – иконописание, вышивка, сапожно-скорняцкое дело; в Муромском и Покровском уездах – обработка металлов. Всероссийскую славу получили владимирские и суздальские



- Больших успехов добилось кооперативное движение. Крестьяне добровольно объединялись в кооперативы для производства и сбыта льна, конопли, молока, масла, приобретения более совершенной сельскохозяйственной техники, покупки промышленных товаров, получения кредитов.
- Развивалась торговля, ежегодно проходили 319 ярмарок, длившихся от одного дня до двух недель. Особенно крупными были Муромская и Гусевская.
- Продолжилось строительство железных дорог (узкоколейная дорога Владимир-Тумская - 1901год)



- Начало века отметилось бурными революционными выступлениями, ростом активности рабочих, их борьбой за свои права. Революционную деятельность в крае вели Ольга Афанасьевна Варенцова, Михаил Александрович Багаев, Николай Николаевич Панин – представители «Северного союза Русских рабочих». Первые социал-демократические группы появились во Владимире, Гусь Хрустальном, Коврове, Муроме, Иваново-Вознесенске, Орехово-Зуеве. Во время первой русской революции рабочие всей губернии (около 70 тысяч человек) поддержали стачку Иваново-Вознесенских рабочих в мае-июле 1905 года. Выросло число социал-демократических организаций. Во время Всероссийской Октябрьской политической стачки 1905 года ее поддержали рабочие 20 крупных предприятий губернии, экономические требования рабочих были удовлетворены. Боевые дружины рабочих были направлены в Москву для участия в Декабрьском вооруженном восстании (в одной из них командиром был Фрунзе М.В.) С 9 по 13 декабря 1905 года власть в г. Александрове удерживала так называемая «рабочая республика».



- Несмотря на убыль стачечного движения, революция 1905-1907 годов вызвала рост политической активности населения. В крае появляются организации различных политических направлений – революционного, либерального и монархического. Происходит дальнейшее укрепление социал-демократических организаций, распространенных среди рабочих. В конце 1905 года возникли организации кадетской партии. Наиболее сильные группы кадетов были в Шуе, Иваново-Вознесенске, Коврове, Владимире, они пользовались поддержкой в среде интеллигенции. Монархические организации (черносотенного толка) были созданы в Шуе, Иваново-Вознесенске, Владимире, Муроме, Коврове, Суздале, Ворше, Юже, Лежневе. Эти организации поддерживали торгующие крестьяне и мещане, небогатые помещики, мелкие чиновники и т.д. На совести черносотенцев лежит убийство социал-демократа М.И.Лакина.
- Эсеры были менее многочисленны. Чуть больше чем эсеров, в губернии было октябристов. Владимирцы выбрали своих депутатов в Государственные Думы. В губернии появились частные либеральные газеты.

- В ходе проведения аграрной реформы П.А.Столыпина из общины вышло 11% крестьянских хозяйств, этот показатель примерно в два раза ниже, чем в целом по стране. 36,6% вышедших из общины продали свою землю и порвали с деревней, ушли в город. Число переселенцев было незначительным. К положительным последствиям реформы следует отнести открытие новых земских школ.
- В мае 1913 года Владимир и Суздаль посетила императорская семья. В год празднования 300-летия дома Романовых во Владимире был открыт памятник Александру II Освободителю и построена знаменитая больница «Красный крест».



- Многие уездные города и центр губернии Владимир приобретали законченный архитектурный облик. Так в конце XIX - начале XX вв. во Владимире строится целый ряд зданий, особенно украсивших город: Мальцевское ремесленное училище (1886), церковь Архангела Михаила (1893), здание Банка (1900), Исторический музей (1901), Народный дом (1905), Реальное училище (1907), Городская дума (1907), старообрядческая Троицкая церковь (1916). Нашими знаменитыми земляками являются ученый – основоположник аэродинамики Н.Е.Жуковский и поэт серебряного века К.Д.Бальмонт.





Владиміръ губ. - Памятникъ Имп. Александру II.





В Гусь-Хрустальном был воздвигнут Георгиевский Собор по проекту Л. Н. Бенуа, украшенный полотном В. Васнецова «Страшный суд» и мозаиками по эскизу В.А.Фролова.



- Владимирцы участвовали в русско-японской и I Мировой войнах. Из Владимира на фронты I - ой Мировой войны были отправлены 9-й Сибирский и 10-й Малороссийский гренадерские полки. На территории губернии, которая не считалась прифронтовой, были открыты госпитали, многие из них на частные средства А.Б.Голицыным, В.С. Храповицким, В.М.Тарасовым. Оказывалась помощь семьям солдат и погибших. Губерния решала вопросы продовольственного снабжения, развивалось кооперативное движение, собирались и производились теплые вещи для фронта. Многие промышленные заведения – Кольчугинский медно-прокатный завод, пулеметный завод в Коврове, фосгенный завод в Иваново-Вознесенске, Меленковская мануфактура и другие – работали для фронта. Война дезорганизовала хозяйство. В обществе накапливалась усталость от войны.

- Весть о Февральской революции 1917 года быстро достигла Владимирской губернии. Отречение Николая II от престола принимал депутат Государственной Думы В. Шульгин, который с 1945 проживал во Владимире. В ночь на 3 марта был арестован губернатор Крейтон, затем повсеместно смещались представители царя. Массы были полны революционного энтузиазма. Учреждались посты комиссаров Временного правительства. В городах и уездах создавались Советы рабочих и крестьянских депутатов, Положение осложнялось борьбой различных политических партий. В губернии происходили многочисленные митинги в поддержку или в противовес политики Временного правительства. В дни корниловского мятежа владимирцы организовали комитет народной борьбы с контрреволюцией. К осени 1917 года лозунги большевиков становились самыми привлекательными для народа.

- Владимирцы помнят талантливого хирурга Н.Ф. Богоявленского, сделавшего в 1907 году впервые в городе операцию по резекции (иссечению) части желудка.
- Владимирец ученый-физик А.Г.Столетов стал основоположником изучения фотоэлектрического эффекта. А его брат - генерал Н.Г.Столетов был еще и ученым-географом, основал г.Красноводск. Уроженец Гусь-Хрустального С.С. Корсаков стал основоположником отечественной психиатрии. Владимирец И.Г.Руфанов был специалистом в военно-полевой хирургии. В 1902 году наш земляк Н.Е.Жуковский создал аэродинамическую трубу. На его родине Орехово (Собинский район) открыт музей авиации. Прославили наш край муромляне И.М. Губкин - основатель нефтяной геологии и братья Зворыкины, один из которых - Владимир является изобретателем телевидения.