

ОКАЗАНИЕ ПЕРВОЙ МЕДИЦИНСКОЙ ПОМОЩИ



Основной целью в оказании первой медицинской помощи является умение оказать помощь человеку, получившему травму или страдающему от внезапного приступа заболевания, до момента прибытия квалифицированной медицинской помощи, такой как бригада скорой помощи.



Первая медицинская помощь - это комплекс медицинских мероприятий, выполненных на месте поражения самим населением преимущественно в порядке само- и взаимопомощи, а также участниками аварийно-спасательных работ с использованием табельных и подручных средств.

Первая медицинская помощь при незначительных ранах.

1. Промойте рану антисептическим средством или водой с мылом.
2. Для очистки загрязненных ран используйте чистую салфетку или стерильный тампон.
3. Очистку раны начинайте с середины, двигаясь к ее краям.
4. Наложите небольшую повязку.
5. Помощь врача нужна только в том случае, если есть риск проникновения в рану инфекции.



Первая медицинская помощь при сильном кровотечении

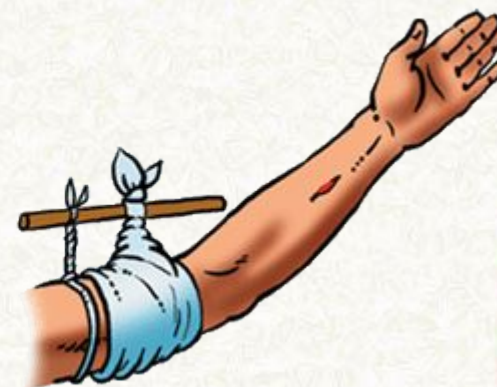
В зависимости от характера кровотечения (артериальное или венозное) применяют несколько методов временной остановки кровотечения.

При любой ситуации при сильном кровотечении необходимо придерживаться общих принципов оказания первой медицинской помощи. При сильном **кровотечении необходимо:**

- Наложить на рану стерильную тампон-повязку или чистую ткань.
- Попросить пострадавшего плотно прижать ткань к ране своей рукой.
- Приподнимите поврежденную конечность так, чтобы поврежденная часть по возможности находилась выше уровня сердца.
- Положите пострадавшего на спину.
- Наложите давящую повязку. Для чего полностью забинтуйте поврежденное место, накладывая бинт спирально. Завяжите бинт, если кровь просачивается через бинт, наложите дополнительные салфетки и замотайте их бинтом поверх первой повязки.
- При наложении повязки на руку или ногу, оставляйте пальцы открытыми. По пальцам вы можете определить, не туго ли наложена повязка.
- Если пальцы начинают холодеть, неметь или изменять цвет, слегка ослабьте повязку.

Существует способ остановки артериального кровотечения - **наложение жгута**.

- Жгут накладывается на конечность выше поврежденной части примерно на 5 см.
- Завяжите жгут на один узел совершенно свободно. Затем в петлю вставьте какую-нибудь палку или дощечку, или ножницы и закрутите повязку до необходимой степени, пока кровотечение не прекратится.
- Зафиксируйте предмет (палку, дощечку) двойным узлом.
- Запомните время наложения жгута.
- Помните, нельзя оставлять жгут на конечности более двух часов ввиду опасности омертвления конечности. Для уменьшения этой опасности рекомендуется через один час распустить жгут на несколько минут (если кровотечение не возобновится), а затем снова затянуть.
- При венозном кровотечении иногда бывает достаточно высоко поднять конечность и наложить давящую повязку.
- При кровотечении из крупных подкожных вен может накладываться ниже места повреждения сосуда с силой, вызывающей сдавливания только поверхностных вен. Такой жгут может оставаться до 6 часов.



ЗАПОМНИТЕ!!!

При сильном кровотечении необходимо обязательно вызвать скорую помощь.

Для этого необходимо позвонить по телефону 103 и сообщить диспетчеру скорой помощи:

- точное место происшествия, название улицы, номер дома и квартиры, этаж, характерные ориентиры;
- номер телефона с которого производится вызов;
- фамилию, имя и отчество пострадавшего;
- что произошло и состояние пострадавшего

Первая медицинская помощь при термических ожогах

Прежде всего необходимо погасить охваченную пламенем одежду.

Затем удалить ее с поверхности тела. Делать это надо очень осторожно, чтобы грубыми движениями не нарушить кожных покровов.

Снимать всю одежду не рекомендуется.



Этот участок поверхности необходимо охладить холодной водой. После охлаждения накройте пораженную область чистой влажной салфеткой, чтобы предотвратить попадание инфекции и облегчить боль.

Не прокалывайте волдыри. Если волдыри лопнули, обработайте поврежденную поверхность перекисью водорода или промойте водой с мылом и наложите стерильную повязку. Когда боли немного утихнут, пострадавшего можно напоить горячим чаем и, соблюдая необходимую предосторожность, как можно быстрее доставить его в ближайшее лечебное учреждение.

Первая медицинская помощь при отравлении

Задачи первой помощи при отравлении:

Остановить или ограничить поступление яда в организм.

Как можно скорее вывести уже попавший яд, если это возможно.

Обеспечить пострадавшему безопасные условия.

Привести пострадавшего в чувства, при необходимости - провести искусственное дыхание и непрямой массаж сердца.

Как можно скорее доставить пострадавшего в больницу.



Основные признаки и симптомы отравления

тошнота, рвота, холодный пот, озноб, судороги, внезапная, вялость, сонливость, жидкий стул; головная боль и головокружение. Угнетение дыхательной функции и нарушения сознания (в тяжелых случаях)

слюноотечение и/или слезотечение
ожоги вокруг губ, на языке или на коже
странная манера поведения пострадавшего

При отравлении алкоголем, недоброкачественной пищей, грибами, ядовитыми растениями и их плодами и пр. ядами, когда *яд в организм поступает через рот.*

Дать выпить большое количество жидкости, затем вызывают рвоту надавливанием на корень языка (для лиц старше 6 лет) пальцами, процедуру повторяют до чистых промывных вод. После промывания желудка в лечении отравления используют растолченный активированный уголь (1 таблетка на 10 кг веса), смекту и др. сорбенты. Можно принять белую глину, солевое слабительное средство.

Пострадавшего укладывают в восстановительное положение - на бок (чтобы он не захлебнулся рвотными массами), согревают с помощью грелок ноги.

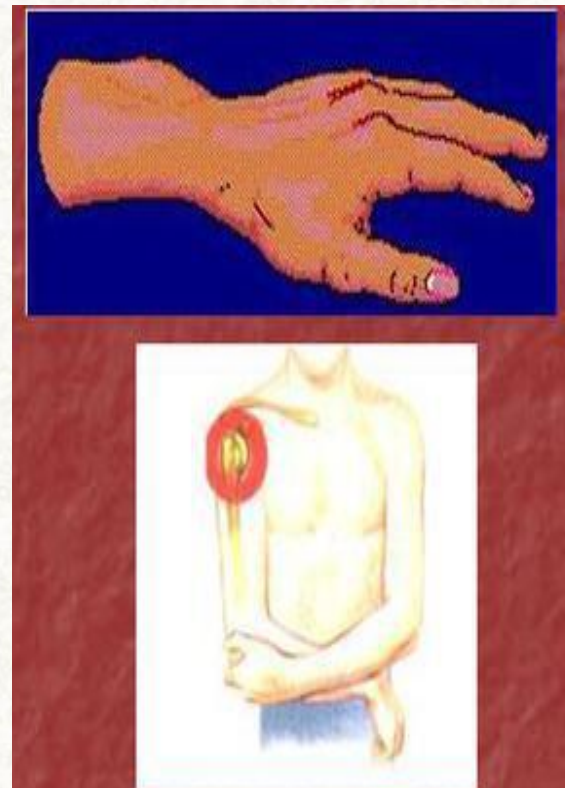
Дают обильное питье.

Как можно скорее вызывают бригаду скорой медицинской помощи для госпитализации пострадавшего, так как его состояние может ухудшиться. Желательно сохранить и передать врачу вещество, которым отравился больной.



Оказание первой медицинской помощи при травмах опорно-двигательного аппарата

- Существуют четыре основных вида травм опорно-двигательной системы:
- ↘ переломы;
- ↘ вывихи;
- ↘ растяжения или разрывы связок;
- ↘ растяжения или разрывы мышц и сухожилий.



Первая медицинская помощь при всех травмах опорно-двигательного аппарата одинакова. Во время оказания помощи постарайтесь не причинять пострадавшему дополнительной боли. Помогите ему принять удобное положение.

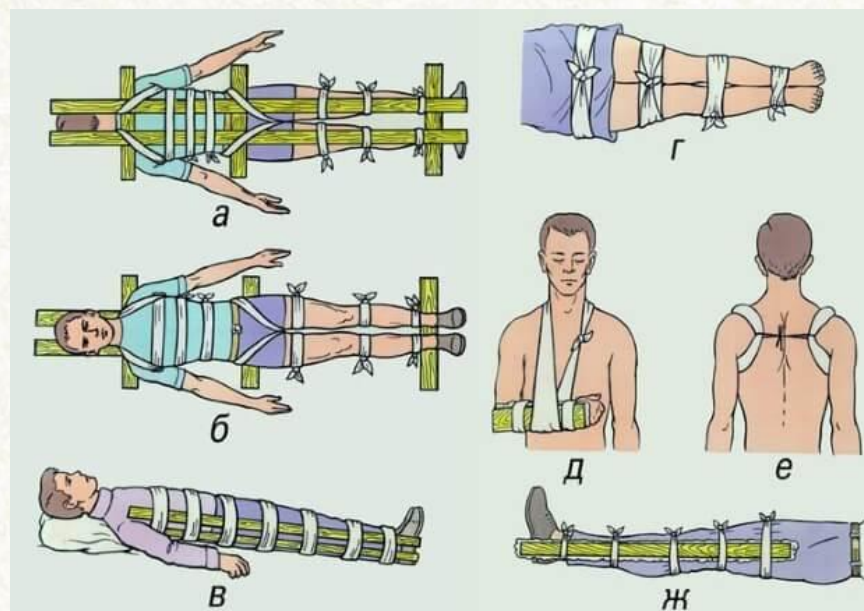
Соблюдайте основные моменты первой помощи:

- покой;
- обеспечение неподвижности поврежденной части тела;
- холод;
- приподнятое положение поврежденной части тела.



Перемещение пострадавшего необходимо только в том случае, если не ожидается быстрого прибытия «скорой помощи» или если нужно транспортировать пострадавшего самостоятельно. При любой травме, за исключением открытого перелома, целесообразно прикладывать лед. Холод помогает облегчить боль и уменьшить опухоль. Обычно лед прикладывают на 15 мин через каждый час.

При растяжении связок и мышц, после того как спадет припухлость, можно прикладывать теплые компрессы для ускорения процесса заживления.



Таким образом, человек оказывающий первую медицинскую помощь может быть посторонним человеком, который владеет навыками в оказании первой медицинской помощи. Первая медицинская помощь - это оперативная помощь пострадавшему при получении травмы или внезапном приступе заболевания, которая оказывается до тех пор, пока не появится возможность в оказании квалифицированной медицинской помощи (до прибытия бригады скорой помощи).

