

# **§12 Государство – главный объект политической карты.**

**Д\З §12 задание 1-11 на стр. 57**

**Проверим  $d \setminus z$**

# 1. Покажите новые суверенные страны, образовавшиеся на политической карте Евразии после распада СССР в 1991 г.

- Россия, Украина, Белоруссия, Молдавия, Латвия, Литва, Эстония, Грузия, Армения, Азербайджан, Казахстан, Узбекистан, Киргизстан, Туркменистан, Таджикистан.

## 2. Почему нельзя точно назвать число стран на политической карте мира?

- Количество стран превышает количество государств. Так как понятие страна на много шире чем понятие государство. Существуют страны, которые не признаются другими государствами как независимые государства (непризнанные государства), существуют так же территории с неопределенным статусом и зависимые территории. Не имея статуса государств, последние три категории территорий все же имеют статус стран.

### 3. Как в различные исторические эпохи происходил процесс формирования политической карты мира?

- Изменения на политической карте бывают количественными (присоединение к государству вновь открытых земель, территориальные приобретения и потери после войн, объединение или распад государств, обмен государствами участков территории и т. п.) и качественными (приобретение суверенитета, смена формы правления и государственного устройства, образование межгосударственных союзов и т. п.). В настоящее время количественные изменения снижаются и в основном происходят качественные изменения на политической карте мира.

**4. Вспомните из курса истории и объясните, как повлияли на формирование политической карты мира:**

**а) Первая мировая война;**

**б) образование СССР;**

**в) Вторая мировая война;**


**г) распад Советского Союза**

- а) Появление государств с новой социалистической направленностью, распад Австро-венгерской империи, выделение из Российской империи Финляндии и Польши, стран Балтии.
- б) Включение стран Балтии в 1940 году в СССР
- в) Образование в Восточной и юго-восточной Европе социалистических государств. Появление военных блоков.
- г) Образование новых государств, распад Югославии, Чехословакии, объединение Германии

## 5. В чём принципиальное различие между количественными и качественными сдвигами на политической карте мира?

- ▣ **Количественные изменения** связаны с территориальными приобретениями, потерями, добровольными уступками государств и т. д.
- ▣ **Примеры:** - продажа Россией Аляски США;- присоединение СССР Курильских островов, южного Сахалина, Калининградской области после Второй мировой Войны;
- ▣ **Качественные изменения** - смена одной формации другой, завоевание суверенитета, введение нового государственного устройства и т. д.
- ▣ **Примеры:** - 1917 г. Образование СССР;- Распад СССР, образование 15суверенных государств;

**Приступим к изучению:**



**§12 Государство – главный  
объект политической карты.**



# Территория государства –

- **Анклав** - территории удаленные от основной территории, окруженные территорией других государств
- **Полуанклав** – Анклав имеющий выход к морю
- **Внутренние воды** – т.е национальные воды  
**Территориальные воды** - воды в пределах 12 морских миль от берега
- **Прилежащая зона** – следующие еще 12 морских миль за территориальными водами
- **Экономическая зона** – 200 мильная зона

# Космическое пространство

Воздушное пространство над государственной территорией

Воздушное пространство над открытым морем

200 миль

24 мили

12 миль

Внутренние воды

Территориальные воды

Прилежащая зона

Экономическая зона

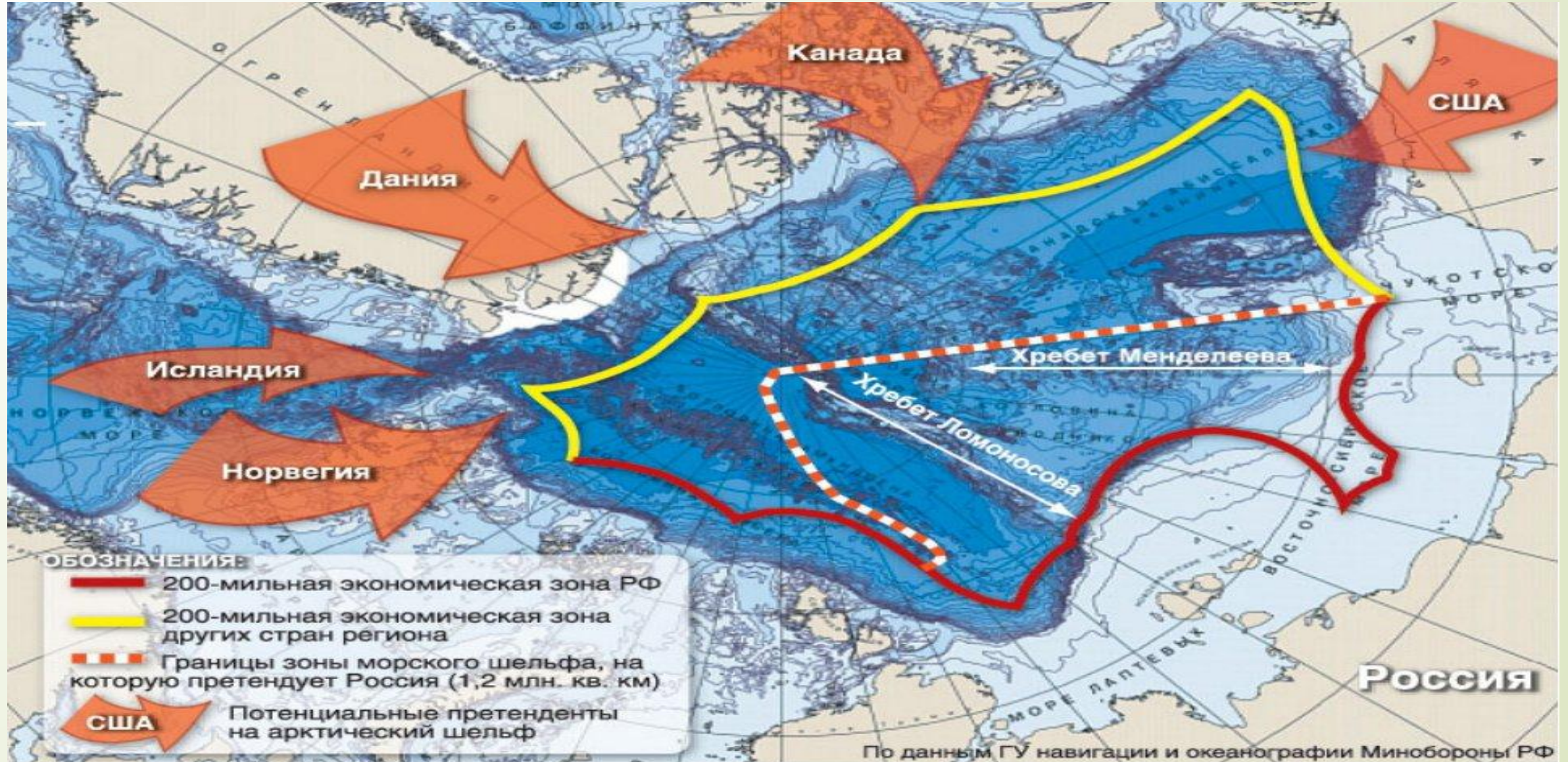
Открытое море



# Территориальные воды России и других государств в Черном море



# 200-мильная зона России и других государств Арктике



**Государственная граница** – линии определяющие пределы государственной территории

▣ **Сухопутная**

▣ **Водная**

▣ **Воздушная**

**Делимитация** - процесс установления гос. границы путем подписания договора и обозначения ее на географической карте.

**Демаркация** – обозначение границы на местности.

# Формы правления

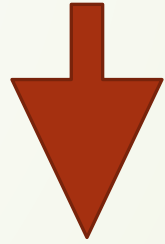
республики



монархии

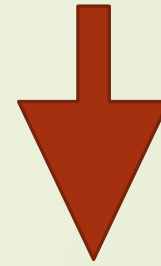


# Основные формы правления



## Республиканская

**Республика – форма государственного правления, при которой высшая законодательная власть принадлежит парламенту, а исполнительная – правительству. Родина республиканского строя – Европа.**



## Монархическая

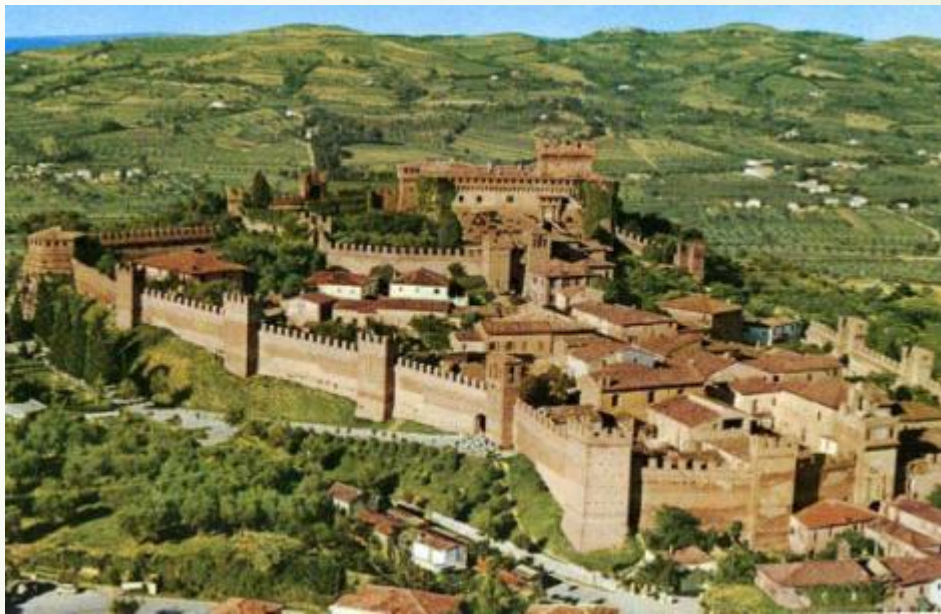
**Монархия – форма правления, при которой главой государства является император, король, герцог, князь, султан и т.д. Эта Верховная власть передаётся по наследству.**

# Древнейшая республика Сан-Марино (301 г. н.э.)

Находится в Южной Европе, окружено территорией Италии. Главы государства - два капитана-регента, назначаемые Большим Генеральным советом. Они избираются на срок 6 месяцев. Площадь территории государства составляет 60,57 км<sup>2</sup>.







# Монархия

**это форма государственного правления, при которой передаваемая по наследству власть частично или полностью сосредоточена в руках единоличного главы государства — монарха(короля, царя, императора, герцога, султана, эмира и т. д.).**



# Теория монархии

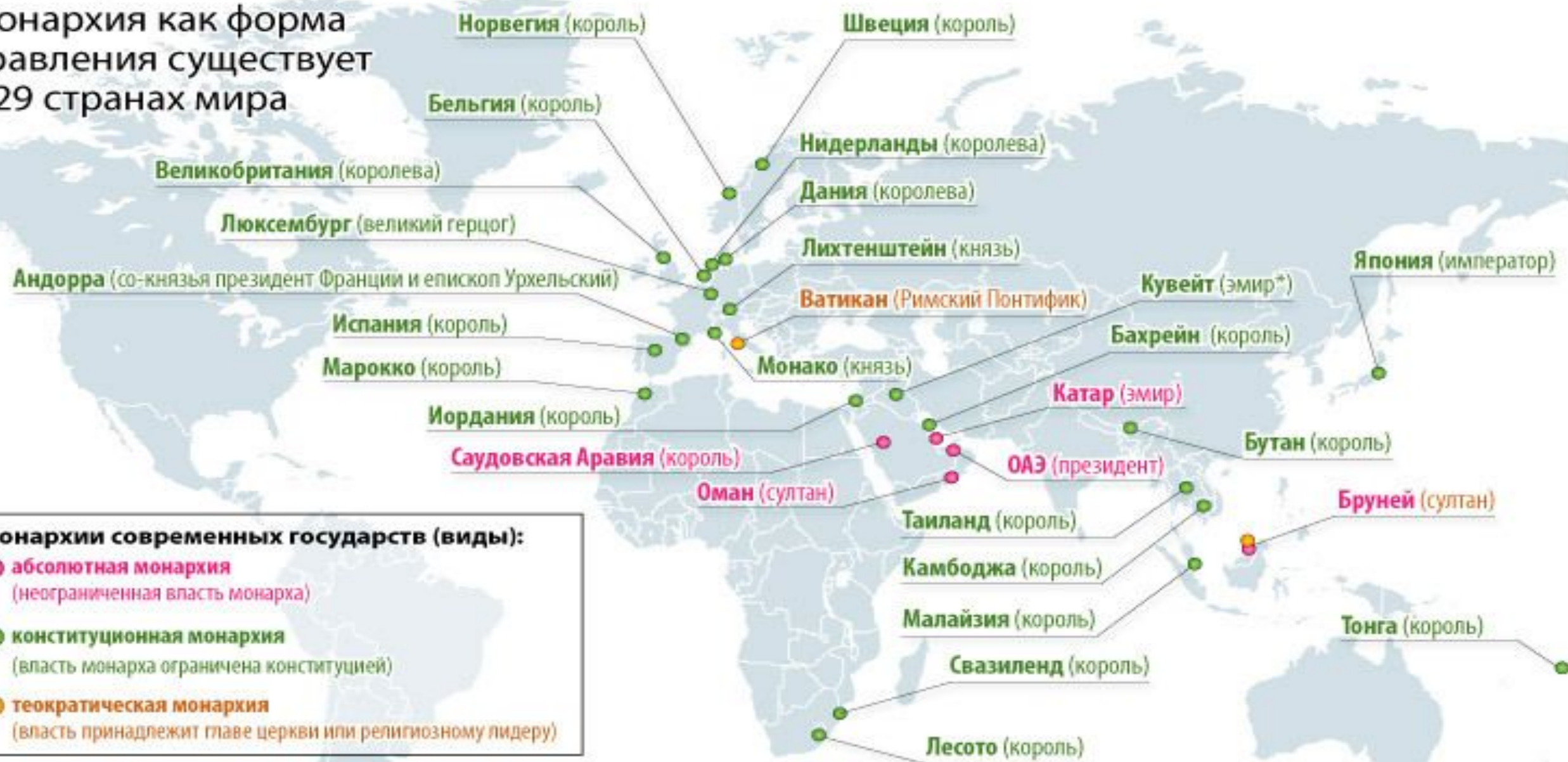
Монархия с точки зрения монархистов — это принцип Верховной Власти, основывающийся на исполнении монархом Воли Бога, и от этого обретающего свою власть. Монарх, в соответствии с такой концепцией, получает власть от Бога. Монарх для монархиста — в первую очередь нравственный авторитет, а не юридический.



- **Виды монархий**
  - **Абсолютная монархия**
  - **Конституционная монархия**
    - **парламентарная**
  - **Теократическая монархия**

# Монархии мира

Монархия как форма правления существует в 29 странах мира



\* Эмир – (араб.) повелитель, вождь



# Великобритания- самая старая в мире конституционная монархия

**Король, ныне королева Елизавета  
вторая, считается главой  
государства, а также возглавляемого  
в Великобритании Содружества ,  
членами которого являются больше  
50 стран, ранее входивших в состав  
Британской Империи.**



# Япония

До принятия конституции 1947 года Япония была абсолютной монархией, законы которой наделяли императора неограниченной властью и приписывали ему божественное происхождение. Высшим органом государственной власти и единственным законодательным органом в Японии является парламент.



Акихито 明仁

125-й император Японии, правивший с 1989 по 2019 годы. Девиз правления - Хэйсэй. 30 апреля 2019 года добровольно покинул престол и удалился на покой, передав трон своему старшему сыну, наследному принцу Нарухито. Стал первым императором за последние двести лет, отрёкшимся от престола.





# Саудовская Аравия- абсолютная монархия

**Глава государства (король) осуществляет законодательную и исполнительную власть, одновременно являясь премьер-министром, главнокомандующим вооружёнными силами и верховным судьёй, а также духовным правителем. Правительство формируется из членов королевской семьи.**

**Ныне королевское семейство насчитывает около 5 тыс. особ мужского пола разной степени родства, и между ними поделены все государственные посты.**



**Абдалла ибн Абдель  
Азиз Аль Сауд**

# Ватикан

**Абсолютная теократическая монархия, управляемая Святым Престолом. Сувереном Святого Престола, в руках которого сосредоточены абсолютная законодательная, исполнительная и судебная власть, является Папа Римский, избирающийся кардиналами на пожизненный срок.**





# Республика

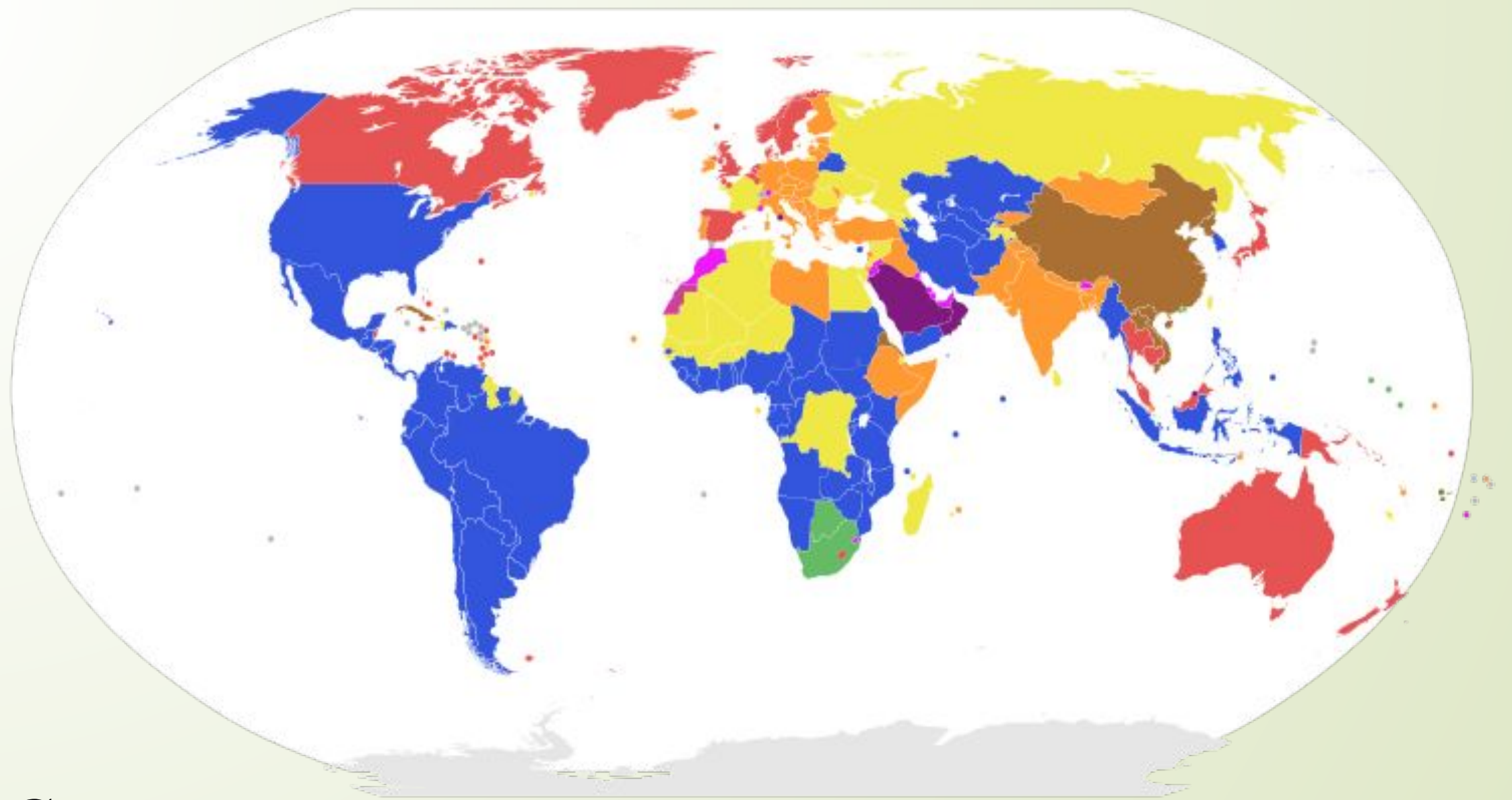
**форма государственного правления, при которой высшая государственная власть принадлежит выбранным на определенный срок органам власти.**



# • **Виды республик**

- **Парламентская республика**

- **Президентская республика**

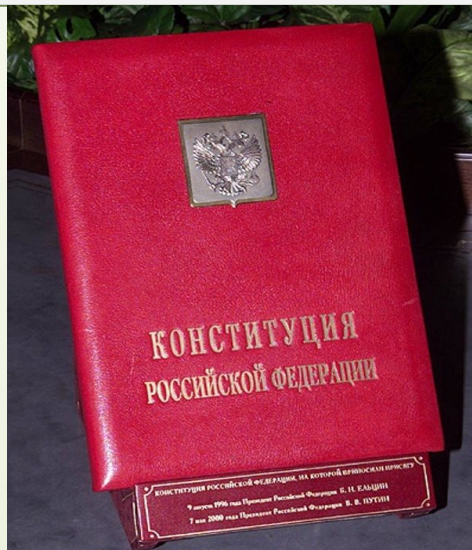


***Синий*** – президентская республика,  
***Оранжевый*** – парламентская республика.

# ТИПЫ ГОСУДАРСТВЕННОГО УСТРОЙСТВА



**Унитарное  
государство**



**Федеративное  
государство**



# Унитарное государство

Форма государственного устройства, при которой страна не имеет в своем составе автономий и располагает одной конституцией



# Федеративное государство

Форма государственного устройства, при которой отдельные территориальные единицы, составляющие государство, обладают определенной юридической и политической самостоятельностью



**Домашнее задание:**  
**П. 12, ст.57 задания 1-11**