

Владими́ро-Сузда́льское княже́ство

§ 13.

Ссылки на урок:

<https://www.youtube.com/watch?v=86UfxguQdK8>
<https://www.youtube.com/watch?v=hqHaAq2lQrw>
<https://www.youtube.com/watch?v=B2j3jxAMlcc>
<https://www.youtube.com/watch?v=RKTbLpGFZG8>
<https://www.youtube.com/watch?v=-3hZtXKB2VE>
<https://www.youtube.com/watch?v=xm4VjoTDQoE>
<https://www.youtube.com/watch?v=GwO4W8tmhoM>
<https://www.youtube.com/watch?v=mDoYeNIbO3k>
<https://www.youtube.com/watch?v=6grvxmoMOa0>

Преподаватель: Попилешко Н.В.

Электронная почта: popileshko.natascha@yandex.ru

Watsapp : 9054268298

Дополнительный материал на сайтах:

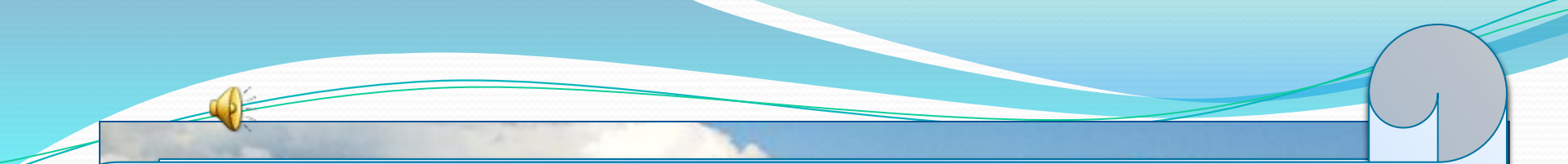
Российская электронная школа: <https://resh.edu.ru/>

Домашнее задание


- ❖ Параграф 13 читать.
- ❖ Вопрос 3 на стр. 115 из рубрики «**Вопросы и задания для работы с текстом параграфа**» (письменно в тетради)



Герб
Владими́ро-
Сузда́льского
кня́жества



Владими́ро-Сузда́льское кня́жество (Зале́сская зе́мля) после́ распа́да Дре́внеру́сского го́сударства до́вольно бы́стро пре́врати́лось в одно́ из си́льнейших и мо́гуществе́ннейших на Ру́си. Да́льнее и до́ поры до вре́мени ни́кому не́нужное и не́интересное за́холустье ста́ло но́вым це́нтром ру́сской го́сударстве́нности.





- Границы государств
- Общая граница русских княжеств
- Границы княжеств и земель
- Граница бывших русских территорий, отрезанных от Руси
- Придунайско-приднепровская территория, находившаяся в сфере влияния галицких князей
- Территории, колонизируемые русскими или находившиеся под их влиянием

- ← Основные направления походов русских князей
- ← Основные направления набегов половцев на Русь
- ← Основные направления походов болгар на Русь
- ← Основные направления походов литовцев и других народов Прибалтики на Русь
- ← Основные направления движения крестоносцев в Прибалтику
- ← Поход князя Игоря Новгород-Северского на половцев в 1185 г.
- ⊗ 1185 Места и даты битв
- ⊙ ТУРОВ Столицы государств и княжеств
- Тверь Прочие города
- ПРУССЫ Народы
- Торговые пути,
- морские

Географическое положение

«ПЛЮСЫ»:

- + река – междуречье Волги и Оки (смотри на карте) – широкие, судоходные;
- + торговый путь «Из варяг в арабы»
- + плодородные земли – достаточное количество;
- + много лесов (древесина, пушнина, защита);
- + города –
 - Ростов (смотри на карте)
 - Суздаль (смотри на карте)
 - Владимир (смотри на карте)

Географическое положение

«МИНУСЫ»: *(смотри на карте)*

-положение – *окраинное*

-удаленность

+ - *соседи :*

– *мирные финно-угры*

– *Волжская Булгария (стремление захватить контроль над торговым путем)*

Князья

Владими́ро-Сузда́льской земли



Юрий Долгорукий (1125–1157 гг.)



Всеволод Большое Гнездо (1176–1212 гг.)



Андрей Боголюбский (1157–1174 гг.)

Всеволод Большое Гнездо Князь Владимирский 1176 — 1212



Время правления Всеволода — период наивысшего подъёма Владимиро-Суздальской земли. Причины успеха Всеволода — опора на новые города (Владимир, Переславль-Залесский, Дмитров, Городец, Кострома, Тверь), где боярство до него было относительно слабым, а также опора на дворянство.

Юрий Владимирович Долгорукий

**политика:
в 1096 году – отец
посадил
его на княжение в
Ростов,
трижды пытался
захватить
Киевский стол.**



Юрий Владимирович Долгорукий

ОСНОВАЛ НЕСКОЛЬКО ГОРОДОВ



Звенигород



Городец



Переяславль



Юрьев-Польский



Дмитров

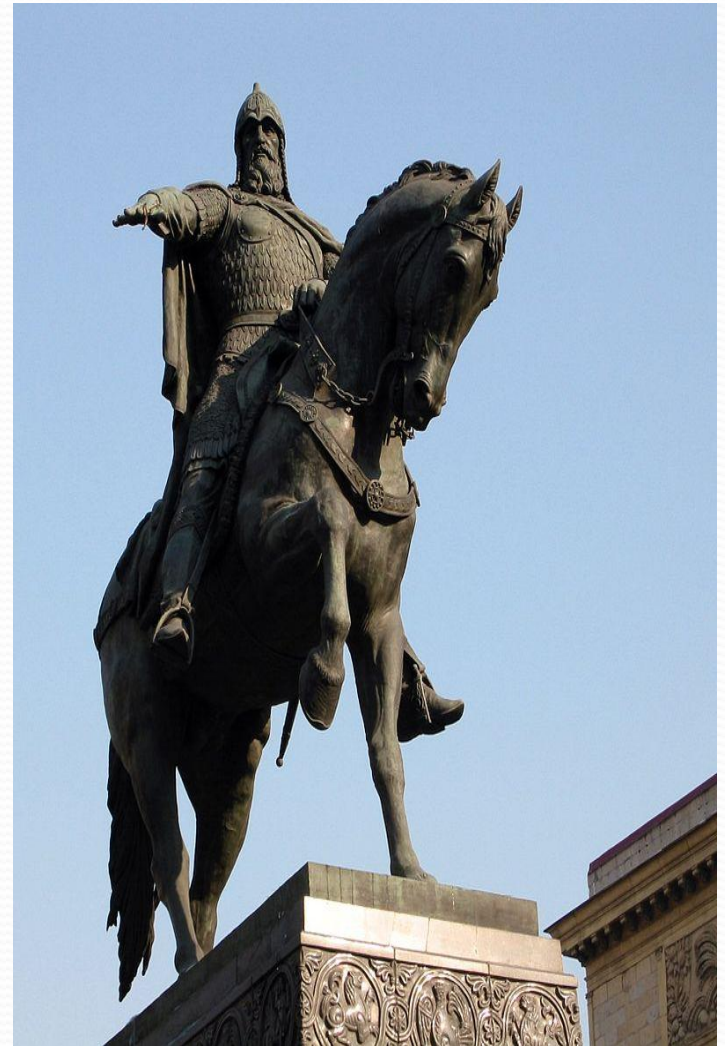
1147 год – основание Москвы



1147 год – основание Москвы

Основание

Москвы датируется 1147
годом и
приписывается Великому
у князю Ростово-
Суздальскому и
Киевскому Юрию
Долгорукому. На
момент основания
Москвы Юрий был
только князем Ростово-
Суздальским.





Юрий Долгорукий

КНЯЗЬ

дата для
запоминания

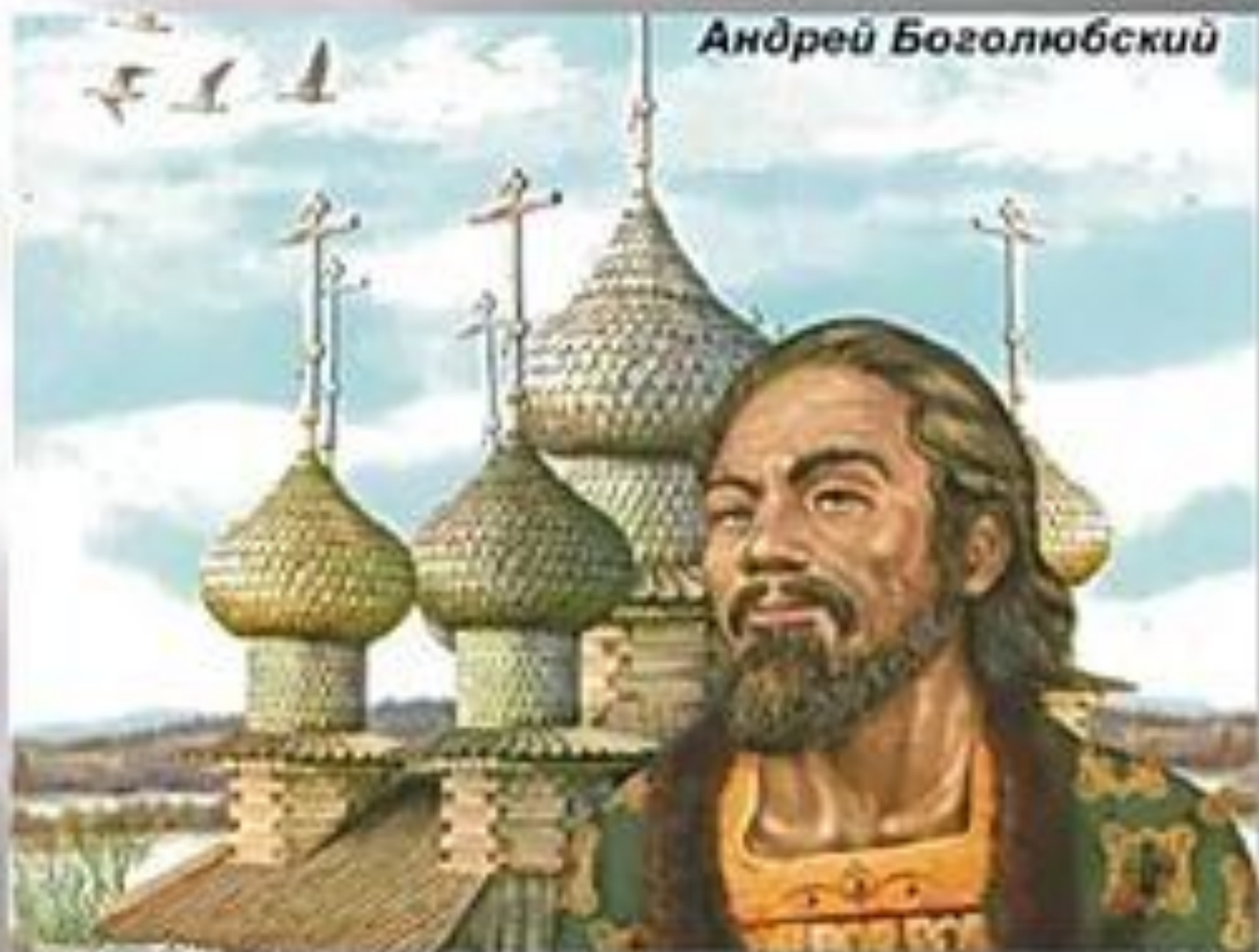
Опорные
слова

1. Юрий
Долгорукий

1125-
1157

«Протягивал
руки»;
Основатель
Москвы (1147
). Желание
киевского
престола

Андрей Боголюбский



КНЯЗЬ

дата для
запоминания

Опорные
слова

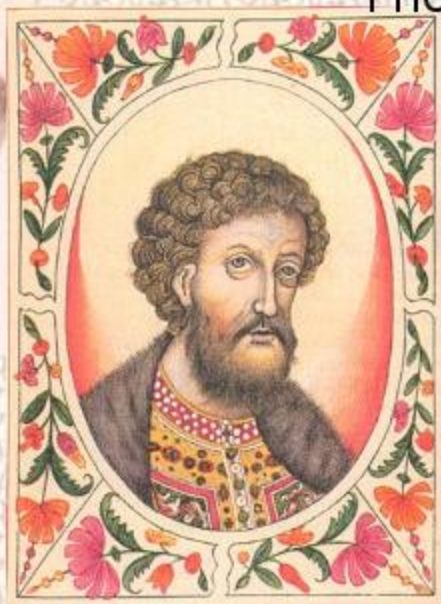
2. Андрей
Боголюбский

1157-11
74

Владимир,
Боголюбово,
Владимирская
икона Божьей
матери, расцвет
Владимиро-
Суздальского
княжества,
великий князь,
заговор
Кучковичей

Всеволод Большое Гнездо (1176 – 1212)

В результате усобицы, вспыхнувшей после убийства Андрея Боголюбского к власти пришел его младший брат Всеволод. Юрьевич Большое Гнездо.



КНЯЗЬ

дата для
запоминания

**Опорные
слова**

3. Всеволод
Большое Гнездо

1176 - 1212

Много детей,
Великий князь
владимирский,
ВОИН,
вмешивался в
дела соседе,
выделял уделы
СЫНОВЬЯМ

**Что особенного было в
правлении князей ?**

Монархия

Форма правления, при которой
верховная власть
принадлежит одному лицу-
монарху и передается по
наследству.

Монархия



Не ограниченная
(вся власть в
руках монарха)

Ограниченная



Ростов Великий



Ростовский кремль,
звонница Успенского
собора

Впервые был упомянут в летописи 862 года. В X – XII вв. вошел в состав Владимиро-Суздальского княжества.

Достоянием мировой культуры являются Ростовские звоны — уникальный набор музыкальных произведений XVII—XIX вв., неотделимый от замечательного музыкального инструмента — знаменитой Ростовской звонницы. Каждый из её 13 колоколов, от самого большого, весом 2 тысячи пудов (32 тонны), до самого малого, имеет своё особое звучание.

Суздаль



Суздаль появился на страницах русских летописей в 1024 году.

В середине XI века Суздаль достигает наивысшего расцвета: он становится столицей Ростово-Суздальского княжества, крупным торгово-ремесленным центром.

Это было во времена княжения сына Владимира Мономаха Юрия Долгорукого, ставшего первым самостоятельным суздальским князем.

В 1152 году в загородной княжеской резиденции в селе Кидекша на берегу Нерли, по указу Юрия Долгорукого была построена церковь Бориса и Глеба, положившая начало белокаменному зодчеству на северо-востоке Руси.

Ярославль



**Памятник основателю
города Ярославу Мудрому
на площади у
Богоявленского собора**

**Помимо
архитектурных
памятников
город славился
своеобразной
ювелирной
школой,
иконописью,
керамикой,
льняными
полотнами.**



**Древнейшим сооружением на
территории города является
Спасо-Преображенский собор
Спасского монастыря,
возведённый в 1506—1516 годах
на фундаментах
первоначальной постройки
1216—1224 годов.**



Церковь Покрова на Нерли

Время создания – 12 век (1165г.) при Андрее Боголюбском, была построена в память о погибшем сыне Изяславе Андреевиче.



Золотые ворота во Владимире

Время создания – 12 век (1164г.) при Андрее Боголюбском.