

2. ОСНОВНАЯ ЧАСТЬ.



2.1 Описание модели.

Согласно теме дипломной работы «Выполнение мужской стрижки «Канадка» с последующей укладкой» была подобрана модель Константин 44 года.

У модели волосы темно-русые с холодным оттенком, цвет глаз серый, кожа имеет оливковый отлив, что соответствует «теплой зиме».

Цветотип «теплая» зима имеет одну и ту же палитру цветов с «холодной», но не следует допускать резких сочетаний. «Холодной зиме» больше идут смелые цветовые решения, «теплой зиме» (загорелая кожа с оливковым отливом) нужно делать акцент на чистоту и яркость оттенка.

Цвета волос по цветотипу зима строго ограничены (предпочтительней холодные оттенки), то с длиной можно экспериментировать: стрижка может быть и короткой, и длинной.

Форма лица модели овальная. При такой форме лица подойдут: любые стрижки на коротких и длинных волосах; с объемом и без него; ассиметричные стрижки и укладки; можно сделать челку, зачесанную на один бок.

Волосы у выбранной модели: ранее не окрашены, присутствует здоровый блеск; посеченных концов нет. Волос довольно густой, но не жесткий, что соответствует 2-й группе волос.

2.2. Выбор и обоснование косметических средств по уходу за волосами, кожей лица и головы.

Всего существует 4 вида типа волос: нормальные, жирные, сухие, смешанные. Необходимо определить к какому типу волос относятся данные волосы, и уже исходя из этого, выбрать шампунь.

Нормальные волосы – это волосы, которые хорошо блестят на солнце, не путаются, не секутся, имеют здоровый вид. После мытья головы, волосы остаются чистыми несколько дней после мытья.

Жирные волосы - как правило, этот тип волос очень быстро жирнеет после мытья головы, волосы приходится мыть каждый день. Причиной сего явления избыточная активность сальных желез головы, это может передаваться генетически, либо из-за плохого питания.

Сухие волосы – выглядят сухими, плохо отражают свет, секутся, ломаются. Данный тип волос - это не результат плохой активности сальных желез, а плохой уход за волосами, это чрезмерное использование горячего фена, лака, красок и т.д.

Смешанные волосы – к данному типу относятся длинные волосы, поскольку они недостаточно смазываются жиром по всей длине, то получается возле корня волосы жирные, а на кончиках – сухие и часто - посеченные.

После определения с типом волос, рекомендуется избегать всех «универсальных шампуней», необходимо выбирать только тот, который подходит именно для данного типа волос.

После применения шампуня, положительным результатом можно считать только тот результат, после которого: хорошо промытые волосы; отсутствие на них жира; блеск волос после их высыхания; пряди хорошо расчесываются, послушны; нет раздражения кожи головы.



Кроме того, хороший шампунь должен: возмещать потерю белков, влаги и питательных веществ; повышать эластичность волос; защищать кутикулу волоса и приглаживать чешуйки кутикулы; не делать волосы чересчур тяжелыми; иметь УФ-фильтр; снимать статическое электричество с волос; придавать волосам шелковистость.

Как правило, у мужчин сальные железы работают в несколько раз активнее, нежели у женщин. Тем самым, мужчины чаще всего подвергаются избыточной жирности волос даже в подростковом периоде. Следовательно, необходимо выбирать шампуни, которые будут противодействовать чрезмерной жирности волос.

Шампунь OTIUM HOMME тонизирующий с охлаждающим эффектом для мужчин ESTEL OTIUM HOMME 250 мл.

Эффективно очищает волосы и кожу головы. Освежает и тонизирует, наполняет волосы силой и энергией. Особая формула защищает кожу головы от неблагоприятного воздействия окружающей среды. Имеет сбалансированный pH. Данный шампунь разработан специалистами именно для мужчин с учетом их особенностей волос и кожи головы. Результат после применения: сильные, здоровые волосы, длительное ощущение свежести.



Кондиционер на основе экстракта чайного дерева Tea Tree Special Conditioner.

Кондиционер с укрепляющим действием для мужчин от Пол Митчелл создан на основе масла чайного дерева и обладает уникальными свойствами. Tea Tree Special Conditioner Paul Mitchell подходит для всех типов волос и быстро приводит их в порядок. Волосы становятся послушными, гладкими, блестящими. Оживляющий кондиционер хорошо укрепляет волосы, стимулирует и оживляет кожу головы. Tea Tree Special Conditioner быстро распутывает волосы и придаёт блеск. Результат: Волосы легко расчесываются, приобретают жизненную силу и естественный блеск.

Активные компоненты: масло австралийского чайного дерева, мятное масло и масло жожоба, экстракты авалухи, хны, розмарина, фукуса и Aloe Vera.

Набор препаратов для мужчин Christina Forever Young Beginners kit

Компанией CHRISTINA был разработан набор косметических средств Forever Young Beginners kit, переназначенный для мужчин. Ведь мужская кожа те же функции, что и женская, поэтому так же нуждается в постоянном уходе. В набор Christina Forever Young Beginners kit входит три препарата, которые предназначены для придания здорового цвета коже мужчины и её защиты от агрессивных воздействий окружающей среды:

1. Скраб для мужчин Christina Extra Action Scrub (75 мл).

В его состав входят высокотехнологичные ингредиенты, которые обеспечивают бережное очищение кожи. Он очень эффективен, имеет приятный запах и прост в применении. Скраб удаляет загрязнения, защищая кожу от неблагоприятных атмосферных воздействий и делая кожу чистой, свежей и упругой. Вошедший в состав скраба экстракт центеллы азиатской, способствует улучшению микроциркуляции, что укрепляет кожу и повышает в ней обмен веществ. Препарат оказывает антисептическое и восстанавливающее действие.

2. Гель Christina Fortifying After Shave Gel (75 мл).

Оказывает выраженное успокаивающее действие. Такие смягчающие и противовоспалительные вещества, как календула, алоэ и орешник, охлаждают кожу и заживляют микротравмы. Гель увлажняет кожу, улучшает её тонус, придавая здоровый вид.

3. Крем для лица с SPF-15 Christina Age-Fighting Cream SPF-15 (75 мл).

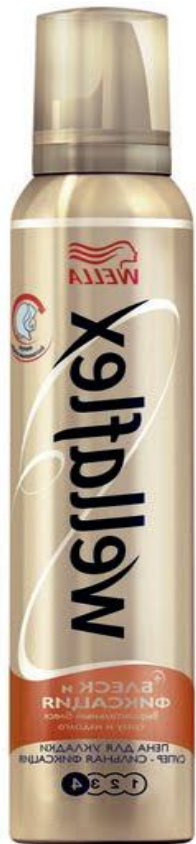
Лёгкий крем, входящий в набор Christina Forever Young Beginners kit, не оставляет жирного блеска, содержит все компоненты, необходимые для защиты и восстановления кожи. Крем способствует восстановлению клеток, увлажняет кожу, уменьшает пигментацию и эффективно защищает от солнечных лучей. Состав Christina Forever Young Beginners kit: салициловая кислота, оливковое масло, винная кислота, ментол, экстракт цветка календулы, экстракт мыльного дерева, центелла азиатская, содиум бета-ситостерил сульфат, глицин, лимонная кислота, никотинамид, глицерин, аскорбиновая кислота, лактат натрия, экстракт гинкго билоба, инозитол, экстракт цветка орешника, экстракт алоэ.



Стайлинг - это укладка волос, а средства стайлинга - это косметические средства для фиксации волос в нужном положении, для придания им нужной формы и текстуры. При выполнении креативной укладки использовали следующие средства для стайлинга.

Пена для укладки волос супер-сильной фиксации Wellaflex, Wella. Пена для укладки дает надежную естественную фиксацию и поддерживает укладку до 24 часов – без склеивания, делает волосы эластичными и не сушит их, легко удаляется расчесыванием. Светоотражающие частицы, входящие в состав пены, обеспечивают дополнительное сияние волос.

Применяем пену для волос после предварительного окрашивания и мытья волос, наносим на влажные волосы и выполняем укладку при помощи фена и пальцев рук.



Лак для волос Wellaflex – сильной фиксации.

Данное средство для укладки обеспечивает упругую фиксацию прически до 24 часов, придает волосам выразительный блеск сразу и на длительное время. Сохраняет эластичность волос, не сушит их. Применяем лак для волос при создании отдельных прядей и фиксирования всей укладки.

2.3. Санитария и гигиена.

Санитария – практические мероприятия, основанные на научно-гигиенических требованиях. Гигиена – наука, изучающая влияние окружающей среды и производственной деятельности на здоровье человека.

Одна из важнейших задач современной гигиены - разработка гигиенических правил, нормативов и мероприятий по предупреждению отрицательного воздействия различных факторов внешней среды.

Среди различных предприятий бытового обслуживания, услугами которых пользуется человек, значительное место занимают парикмахерские. Основные задачи гигиены парикмахерских направлены на предупреждение, возникновения и распространения заразных болезней.

Выполнение санитарных требований в парикмахерской во многом зависит от деятельности всех ее работников. Поэтому работники парикмахерских должны представлять себе всю важность соблюдения «Санитарных правил и норм для парикмахерских разных типов».



Личная гигиена парикмахера. Выполнение всеми без исключения работниками правил личной гигиены является обязательным.

Личная гигиена парикмахера включает в себя целый набор правил, которые способствуют укреплению и сохранению здоровья и на предотвращение возможной передачи инфекции. Одним из важных требований личной гигиены является содержание чистоты кожи тела и рук. Чистая здоровая кожа препятствует проникновению в организм микробов. Особенно тщательного ухода требуют руки. До и после каждого приема клиента парикмахер обязан вымыть руки с мылом, а в оптимальном варианте с дезинфицирующим средством. Особое внимание следует обращать на ногти. Черная кайма под свободным краем ногтя — это скопление грязи, микробов, чешуек кожи, кожного сала. Не допускают к работе мастера с длинным маникюром, так как в первом случае - мастер может поранить клиента, а во втором он увеличивает вероятность переноса инфекции. Ногти допускаются только если они длиной 2-3 мм. Ногти, после каждого клиента, тщательно мыть со щеткой.

Необходимо следить за чистотой белья и одежды. Спецодежда должна быть чистой и меняться по мере загрязнения. Сменная одежда мастера должна быть выглаженной. Мастер должен следить за своим внешним видом.

Особое внимание нужно уделять обуви, она должна быть удобной, легкой. Практичней всего носить обувь на не большом каблуке. Волосы мастера всегда должны быть собраны. На спецодежде парикмахера не должно быть украшений, так как они могут мешать работе.

Дезинфекция инструментов и приспособлений.

Гигиенические требования к инструментам направлены, прежде всего, на предупреждение передачи заболеваний через парикмахерскую. На поверхности инструментов, которыми пользуются мастер-парикмахер, могут находиться всевозможные микробы, в том числе и болезнетворные. При попадании микробов на кожу посетителей имеется прямая возможность возникновения гнойничковых, грибковых и других заболеваний. Чтобы это предотвратить, необходимо все инструменты, используемые для стрижки, причесок продезинфицировать.

Дезинфекция — это уничтожение микробов различными способами. Работники парикмахерской обязаны правильно дезинфицировать инструменты.

К средствам, которые применяются для дезинфекции инструментов, относятся хлорамин, формалин, этиловый спирт, карболовая кислота.

Выбор дезинфицирующего средства, его количество, концентрация, продолжительность срока дезинфекции зависят от материала, из которого изготовлен инструмент, и ряда других условий.

Хлорамин — кристаллическое вещество белого или слегка желтоватого цвета, хорошо растворимое в воде. В парикмахерской используют 0,5%-ный водный раствор хлорамина, имеющий слабый запах хлора (5 г кристаллического хлорамина на 1 л воды, температурой не более 50—60°C).

Раствор хлорамина должен находиться на туалете мастера в специальном сосуде с притертой крышкой. Менять раствор следует через каждые 5 дней. В растворе дезинфицируют щетки и расчески, изготовленные из капрона, перлона и других синтетических материалов, погружая их в раствор на 15 мин.

Формалин — бесцветная прозрачная жидкость с резким специфическим запахом. Используется в виде 4%-ного раствора для дезинфекции новых, не бывших в употреблении кистей.

Этиловый спирт (обычно спирт-денатурат) используют в парикмахерских для дезинфекции. Крепость спирта 70°. Со временем крепость спирта постепенно ослабевает, и его дезинфицирующие качества снижаются. В спирте дезинфицируют металлические инструменты. Необходимо постоянно следить за чистотой и крепостью спирта, а также за тем, чтобы режущая поверхность инструментов была полностью в него погружена. По окончании работы ежедневно спирт следует профильтровать через слой ваты или марли для удаления попавших туда чешуек кожи, волос, ногтей, а банку промыть горячей водой. Полную смену спирта производят не реже одного раза в три дня.

Дезинфицирующие средства, которыми пользуются в парикмахерских, должны полностью уничтожать всех микробов, находящихся на поверхности инструментов, но не должны портить инструмент, раздражать и окрашивать кожу посетителя и иметь резкий запах.

Дезинфекция — это уничтожение микробов различными способами. Работники парикмахерской обязаны правильно дезинфицировать инструменты.

К средствам, которые применяются для дезинфекции инструментов, относятся хлорамин, формалин, этиловый спирт, карболовая кислота.

Выбор дезинфицирующего средства, его количество, концентрация, продолжительность срока дезинфекции зависят от материала, из которого изготовлен инструмент, и ряда других условий.

Хлорамин — кристаллическое вещество белого или слегка желтоватого цвета, хорошо растворимое в воде. В парикмахерской используют 0,5%-ный водный раствор хлорамина, имеющий слабый запах хлора (5 г кристаллического хлорамина на 1 л воды, температурой не более 50—60°C).

Раствор хлорамина должен находиться на туалете мастера в специальном сосуде с притертой крышкой. Менять раствор следует через каждые 5 дней. В растворе дезинфицируют щетки и расчески, изготовленные из капрона, перлона и других синтетических материалов, погружая их в раствор на 15 мин.

Формалин — бесцветная прозрачная жидкость с резким специфическим запахом. Используется в виде 4%-ного раствора для дезинфекции новых, не бывших в употреблении кистей.

Этиловый спирт (обычно спирт-денатурат) используют в парикмахерских для дезинфекции. Крепость спирта 70°. Со временем крепость спирта постепенно ослабевает, и его дезинфицирующие качества снижаются. В спирте дезинфицируют металлические инструменты. Необходимо постоянно следить за чистотой и крепостью спирта, а также за тем, чтобы режущая поверхность инструментов была полностью в него погружена. По окончании работы ежедневно спирт следует профильтровать через слой ваты или марли для удаления попавших туда чешуек кожи, волос, ногтей, а банку промыть горячей водой. Полную смену спирта производят не реже одного раза в три дня.

Дезинфицирующие средства, которыми пользуются в парикмахерских, должны полностью уничтожать всех микробов, находящихся на поверхности инструментов, но не должны портить инструмент, раздражать и окрашивать кожу посетителя и иметь резкий запах.

2.4. Выбор и обоснование инструментов и приспособлений.

При выполнении парикмахерских работ необходимо выбрать и расположить необходимые инструменты и приспособления. Для создания образа в соответствии с темой дипломной работы для работы понадобятся инструменты и приспособления для окрашивания, выполнения стрижки и укладки.

Одноразовый воротничок - применяется в парикмахерском зале для защиты кожи клиента от попадания остриженных волос. Так же применяется для обеспечения гигиенической безопасности при использовании с многоразовым пеньюаром. Воротничок имеет липкую ленту, что позволит качественно зафиксировать воротничок.

Пеньюар – накидка для предохранения одежды клиента при выполнении парикмахерских работ.

Пеньюаром укрывают клиента во время стрижки, укладки, окрашивания волос. Пеньюары бывают хлопчатобумажные, полиэтиленовые, синтетические.

Используются для предохранения одежды клиентов от загрязнения волосами, красителями и различными растворами.





Пелерина – применяется при выполнении окрашивания волос. Для окрашивания применяют пелерину из плотных синтетических водонепроницаемых материалов, которые препятствуют проникновению красителя на пеньюар.



Зажимы для волос – приспособление, которое необходимо для фиксирования волос при выполнении стрижки, укладки, окрашивания. При окрашивании необходимо использовать только пластмассовые зажимы, так как они могут вступить в реакцию с химическим препаратом.



Пульверизатор. Пульверизатор предназначен для распыления воды и других жидкостей. Он необходим для увлажнения волос при выполнении укладки волос, стрижки и в некоторых случаях для окрашивания волос.

Прямые и филировочные ножницы фирмы LEADER. Изготовлены из высококачественной стали и очень остро заточены.



Прямые ножницы – предназначены для основных операций при стрижке, имеют ровные полотна. **Филировочные ножницы** - имеют на своем полотне зубья, благодаря которым длина волос на концах становится разной. Высота филировки зависит от размера филировочного зуба ножниц.



Расческа комбинированная – применяется при стрижке волос. Ее зубья имеют неодинаковый шаг. На одной половине зубья разрежены, а на другой довольно часты. Она должна быть около 20 см длиной, с узким полотном и иметь узкий обушок.

Фен для волос имеет современный дизайн, эргономичная конструкция, стильный внешний вид, удобное расположение элементов управления.



Формирование укладки происходит более эффективно режим подачи холодного воздуха. Функция ионизации положительно влияет на состояние волос, способствует снижению пересыхания, ломкости волос, поддержанию оптимального уровня влажности волос. При этом нейтрализуется статическое электричество, волосы не рассыпаются и хорошо сохраняют укладку.

Профессиональный фен имеет противоскользкую поверхность. Его мощность 2200Вт

2.5 Организация рабочего места. Рабочее место парикмахера должно быть оборудовано: столом и креслом.

Столик, облицованный пластиком, с вмонтированной в него раковиной или без нее. В столике имеются выдвижные ящики для инструментов, приспособлений, парфюмерии и белья. Над столиком установлено прямоугольное или овальное зеркало размером не менее 60×100 см.

Парикмахерское кресло должно иметь полумягкое сиденье со спинкой и подлокотниками, обивку из водонепроницаемых материалов и свободно вращаться вокруг вертикальной оси. Желательно также, чтобы оно было оборудовано грузоподъемником, чтобы в зависимости от роста клиента его можно было поднимать или опускать, а также поворачивать в нужное положение. Для удобства клиентов кресло должно быть снабжено специальной подставкой для ног.

Расположение рабочих столов и кресел в рабочем зале парикмахерской может быть различным в зависимости от площади и формы помещения. Рабочие места размещают вдоль стены или в центре зала. Можно также группировать их по два-три и т. д. Главное условие, которое должно быть выполнено при размещении оборудования, – это соблюдение установленных расстояний между креслами. Считается, что рабочая зона парикмахера не должна быть удалена от вертикальной оси кресла более чем на 90 см. Следовательно, минимальное расстояние между осями двух кресел 180 см. Если рабочее кресло расположено у стены, расстояние между ним и стеной должно быть не менее 70 см.

При размещении в помещении парикмахерской столов и кресел на каждое рабочее место парикмахера по санитарным нормам отводится не менее 4,5 м² площади.

Мастер обязан содержать в чистоте свое рабочее место и инструменты.

На рабочем столе необходимо разместить в определенном порядке (справа налево) предметы необходимые для выполнения работы. При этом следует руководствоваться основным правилом – чем чаще используется в работе данный предмет, тем ближе к мастеру он должен находиться. Это даст возможность парикмахеру сократить до минимума количество движений и, следовательно, уменьшить утомляемость.

Перед началом работы мастер должен подготовить рабочее место к приему посетителей. При подготовке к работе необходимо убедиться в наличии нужных инструментов, продезинфицировать их, разложить в определенном порядке, проверить их исправность; подготовить необходимое количество белья, воду, парфюмерию, препараты.

Рабочее место при выполнении стрижки. Перед стрижкой волос на рабочем месте необходимо разместить необходимые материалы, инструменты и приспособления: пелерина, пеньюар, воротничок; расческа комбинированная; ножницы прямые и филировочные; пульверизатор.

Рабочее место при выполнении укладки волос. Перед укладкой волос на рабочем месте необходимо разместить необходимые материалы, инструменты и приспособления: пелерина, пеньюар, воротничок; расческа комбинированная; пенка и лак для волос, фен.



2.6 Охрана труда.

Охрана труда — система сохранения жизни и здоровья работников в процессе трудовой деятельности, включающая в себя правовые, социально-экономические, организационно-технические, санитарно-гигиенические, лечебно-профилактические, реабилитационные и иные мероприятия.

Парикмахер должен: выполнять правила внутреннего трудового распорядка; выполнять только ту работу, которая поручена руководителем и по которой он проинструктирован; выполнять правила пожарной безопасности. пользоваться спецодеждой, спецобувью. Парикмахер должен уметь пользоваться первичными средствами пожаротушения.

Требования безопасности перед началом работы.

Проверить исправность инструмента, наличие необходимых материалов (салфетки, пеньюар, полотенце, вата, химикаты, гребешки и прочее), расположить их в удобном для использования порядке. Проверить наличие и исправность защитного заземления сушуаров, продезинфицировать инструмент. При дезинфекции необходимо следить за тем, чтобы режущая поверхность была полностью погружена в спирт.

Требования безопасности после окончания работы.

Отключить от электросети электроинструмент, электрооборудование, местное освещение; электроинструмент, электрооборудование и другой инструмент привести в порядок и разложить в определенном порядке на рабочем столе или сложить в шкаф; тщательно закрыть флаконы с химикатами. Кремы, пасты, одеколон сложить в отведенное для них место; прибрать рабочее место; снять спецодежду, спецобувь, очистить их и сложить в отведенное для них место; вымыть руки, лицо с мылом. Доложить руководителю обо всех недостатках, которые имели место во время работы.

Электрооборудование. Осуществлять контроль за состоянием и параметрами защитного заземления. Инструкция по охране труда с электрооборудованием. Электроприборы должны иметь надежное заземление, запрещается прикасаться к электроприборам мокрыми руками. Нельзя выключать электроприбор из сети, держась за шнур, все электронагревательные приборы должны иметь огнестойкие подставки. Вся электропроводка должна быть надежно изолирована.

При работе с феном следует следить за тем, что бы волосы не попадали в отверстие для высасывание воздуха и не наматывались на ось вентилятора. При работе с феном необходимо внимательно следить за струей горячего воздуха. Все электроприборы и принадлежности нужно хранить в сухом месте, пользоваться сушуаром для сушки белья строго запрещается. Нельзя допускать ударов нагревательных приборов, при возникновении аварийной такой ситуации отключить электроприборы, не допускать в опасную зону посторонних лиц. Сообщить о том, что произошло, руководителю работ необходимо включать непосредственно перед работой и не оставлять без присмотра. Ремонт электроприборов в парикмахерских должен осуществляться только специалистом.

В журнале после прохождения инструктажа должны быть подписи инструктирующего и парикмахера.

Требования безопасности в аварийной ситуации. Может возникнуть в случае: поражения электрическим током, поражения химикатами, механическим оборудованием и прочее. Если произошел несчастный случай, оказать пострадавшему первую медицинскую помощь. При необходимости вызвать «скорую медицинскую помощь».

Оказание первой медицинской помощи.

Оказание первой помощи при поражении электрическим током. При поражении электрическим током необходимо немедленно освободить потерпевшего от действия электрического тока, отключив электроустановку от источника питания, а при невозможности отключения - оттянуть его от токопроводящих частей за одежду или применив подручный изоляционный материал. При отсутствии у потерпевшего дыхания и пульса необходимо сделать ему искусственное дыхание и непрямой (внешний) массаж сердца, обращая внимание на зрачки. Расширенные зрачки свидетельствуют о резком ухудшении кровообращения мозга. При таком состоянии оживления начинать необходимо немедленно, после чего вызвать «скорую медицинскую помощь».

Оказание первой помощи при тепловых ожогах. При ожогах горячими предметами ни в коем случае нельзя вскрывать образовавшиеся пузыри и перевязывать ожоги бинтом. При ожогах первой степени (покраснение) обожженное место обрабатывают ватой, смоченной этиловым спиртом. При ожогах второй степени (пузыри) обожженное место обрабатывают спиртом или 3%-ным марганцевым раствором. При ожогах третьей степени (разрушение кожаной ткани) рану накрывают стерильной повязкой и вызывают врача.

2.7. Технологическая последовательность выполнения стрижки волос.

Короткие мужские стрижки – это абсолютная классика, не стоит считать, что при условии минимальной длины мужских волос чего-то нового и интересного придумать невозможно. Мужская стрижка может быть стильной, оригинальной и запоминающейся.

Подготовительные работы:

1. Дезинфекция инструментов и приспособлений.
2. Подготовить рабочее место.
3. Осмотр кожи головы и волос.
4. Выбрать стрижку и рисунок для волос.
5. Одеть парикмахерское белье.
6. Выполняем деление волос на зоны

Технология выполнения стрижки:

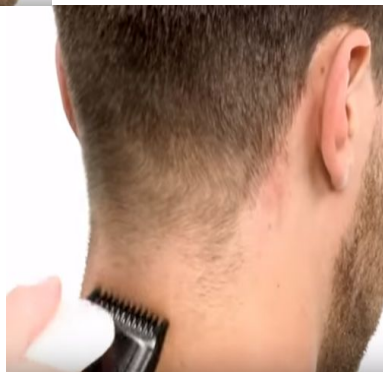
Стрижку начинают с правого виска. Волосы стрижом до середины височной выемки машинкой с высотой ножа 3 мм.

Вывод машинки вверх выполняем сразу от краевой линии роста волос.

Аналогично состригают волос левого виска, а так же стрижом волосы на затылочной зоне.



Продолжаем стрижку волос при помощи тушевки.
Волосы теменной зоны поднимают вертикально и стригут с оформлением плоскости.





Продолжаем стрижку волос при помощи тушевки.

Волосы теменной зоны поднимают вертикально и стригут с оформлением плоскости.

Длина волос теменной зоны - 3-4 см, макушки - 2-3 см. Окантовку висков и шеи выполняем по желанию. Сбриваем машинкой пушковый волос.

Заключительные работы:

- 1. Убираем остриженные волосы с лица и шеи модели.**
- 2. Снимаем парикмахерское белье.**
- 3. Моем голову.**
- 4. Убираем рабочее место, дезинфицируем инструменты.**
- 5. Моем руки с мылом.**